
TWEED

Sewing

MACCHINA DA CUCIRE



Prima di procedere all'uso, leggere con attenzione e conservare per un uso futuro.

ISTRUZIONI PER L'USO | XDSM707



Grazie per aver scelto questo prodotto TWEED

**LEGGERE TUTTE LE ISTRUZIONI
PRIMA DI UTILIZZARE LA MACCHINA DA CUCIRE
E CONSERVARLE PER UTILIZZI FUTURI**

INDICE

IMPORTANTI ISTRUZIONI DI SICUREZZA	PAG.	4
PANORAMICA PRODOTTO	PAG.	6
ACCESSORI	PAG.	7
CONNESSIONE DI ALIMENTAZIONE	PAG.	8
PEDALE / REOSTATO	PAG.	8
INSERIRE IL SUPPORTO DEL PIEDINO	PAG.	9
INSERIRE O CAMBIARE IL PIEDINO	PAG.	9
INSTALLAZIONE O CAMBIO DELL'AGO	PAG.	10
AVVOLGIMENTO DEL FILO	PAG.	12
INSERIMENTO DELLA BOBINA	PAG.	13
INFILATURA	PAG.	14
REGOLAZIONE DELLA TENSIONE DEL FILO	PAG.	15
INFORMAZIONI PER INIZIARE	PAG.	17
TIPOLOGIE DEI PUNTI	PAG.	18
CUCITURA A BRACCIO LIBERO E REVERSE	PAG.	24
TAGLIO DEL FILO	PAG.	24
MANUTENZIONE E PULIZIA	PAG.	24
RISOLUZIONE DEI PROBLEMI	PAG.	25
DATI TECNICI	PAG.	26
GARANZIA	PAG.	27
INFORMAZIONI AMBIENTALI (RAEE)	PAG.	28

IMPORTANTI ISTRUZIONI DI SICUREZZA

Qualsiasi applicazione di apparecchiature elettriche deve essere conforme alle seguenti istruzioni di sicurezza di base: leggere tutte le istruzioni di funzionamento prima di utilizzare la macchina per cucire.



PERICOLO: prevenzione dei rischi di shock. Prestare attenzione a scollegare la spina di alimentazione immediatamente dopo l'uso e prima della pulizia.



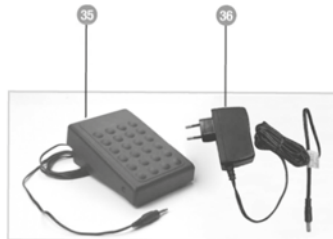
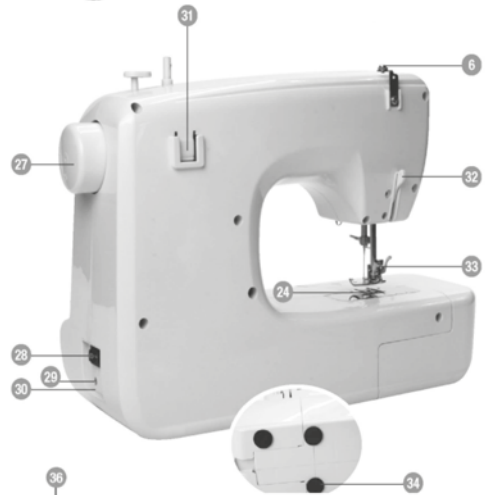
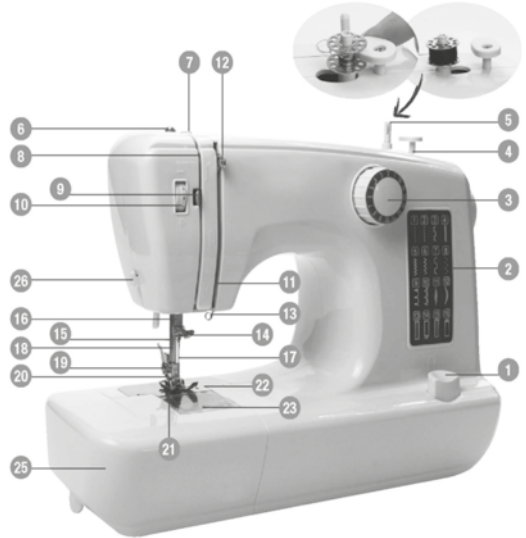
ATTENZIONE: ridurre il pericolo di incendi e scosse elettriche o danni alla persona.

1. Questo apparecchio può essere utilizzato da bambini di età pari o superiore a 8 anni e da persone con ridotte capacità fisiche, sensoriali o mentali o con mancanza di esperienza e conoscenza se sono stati supervisionati o istruiti sull'uso dell'apparecchio in modo sicuro e capiscono i pericoli coinvolti.
2. **I bambini non devono giocare con la macchina da cucire.**
3. La pulizia e la manutenzione dell'utente non devono essere eseguite da bambini a meno che non abbiano più di 8 anni e siano supervisionati. Tenere l'apparecchio e il relativo cavo fuori dalla portata dei bambini di età inferiore a 8 anni.
4. Non lasciare mai la macchina incustodita quando è collegata alla rete elettrica.
5. Non utilizzare mai la macchina se il cavo elettrico è danneggiato, se non funziona correttamente, se è caduta per terra, se è stata danneggiata o se è caduta in acqua. Contattare il centro di assistenza per farla esaminare.
6. Staccare sempre la spina dalla presa murale prima di sostituire la lampadina.
7. Non utilizzare la macchina in un ambiente non ventilato.
8. Non ostruire le prese d'aria presenti sulla macchina. Mantenere queste aperture libere da lanuggine, polvere, residui di filo o tessuto.
9. Non lasciare che alcun oggetto cada o venga inserito nella bocca della macchina.
10. Non utilizzare la macchina all'aperto.
11. Assicurarsi che l'utilizzo della macchina sia coerente con le istruzioni. Sono applicabili solo gli accessori realizzati dal produttore.
12. Non utilizzare la macchina in luoghi in cui vengano vaporizzati prodotti spray o venga somministrato ossigeno.

13. È vietato manomettere il cavo di alimentazione (ad esempio cambiando la spina).
 14. Non tirare il cavo elettrico per estrarre la spina. Per staccare la spina, afferrare la spina e non il cavo.
 15. La spina di alimentazione va sempre scollegata prima della manutenzione della macchina, come ad esempio la lubrificazione dei componenti.
 16. Tenere lontano le dita dalle parti in movimento, in particolare dall'ago, leva tendifilo, volantino, ecc.
 17. Utilizzare sempre l'ago appropriato al tipo di tessuto da cucire poiché un ago inadeguato provocherà la rottura dell'ago.
 18. Non utilizzare aghi piegati.
 19. Non tirare o spingere il tessuto durante la cucitura. Ciò può far flettere l'ago e causarne la rottura.
 20. La regolazione della macchina da effettuata solo con l'apparecchio spento e con la spina di alimentazione scollegata dalla corrente.
 21. Staccare sempre la spina dalla presa elettrica quando si rimuovono gli sportelli, si procede alla lubrificazione, o si effettua qualsiasi altro intervento di manutenzione descritto nel manuale di istruzioni.
 22. Riporre la macchina da cucire in un luogo asciutto ed al riparo dalla luce solare diretta. Non utilizzarla o collocarla accanto a termosifoni, ferri da stiro, lampade alogene o altri oggetti caldi.
 23. Fare attenzione a non lasciar cadere la macchina e a proteggerla dagli urti.
 24. Consultare sempre il presente manuale per sostituire o riparare i vari elementi, il piedino premistoffa, l'ago o altre parti, in modo da garantire un'installazione corretta.
- 25. Questa macchina è destinata all'uso domestico.**

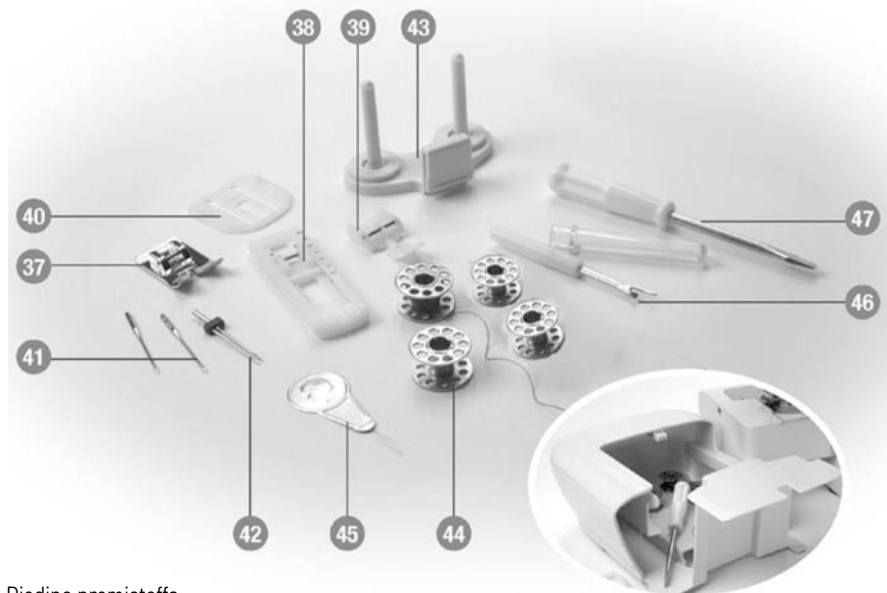
PANORAMICA PRODOTTO

- 1 - Pulsante di retromarcia
- 2 - Pannello di indicazione delle funzioni
- 3 - Rotella di regolazione delle funzioni
- 4 - Blocco di arresto dell'avvolgimento
- 5 - Barra di avvolgimento
- 6 - Fetta di avvolgimento
- 7 - Barra di protezione del filo superiore
- 8 - Guidafile 1
- 9 - Pinza filo
- 10 - Rotella di regolazione della tensione del filo
- 11 - Guidafile 2
- 12 - Leva di avvolgimento
- 13 - Molla guidafile 1
- 14 - Vite a ditate
- 15 - Molla guidafile 2
- 16 - Barra dell'ago
- 17 - Ago da cucito
- 18 - Barra del pressore
- 19 - Vite di fermo del pressore
- 20 - Supporto pressore
- 21 - Piedino premistoffa
- 22 - Placca ago
- 23 - Copertura trasparente
- 24 - Trasportatore
- 25 - Scatola degli accessori
- 26 - Tagliafile
- 27 - Volantino
- 28 - Interruttore di alimentazione
- 29 - Presa interruttore pressore
- 30 - Presa di corrente
- 31 - Scanalatura portafilo
- 32 - Alzapiedino della barra
- 33 - Pulsante Poke
- 34 - Poggiapiedi
- 35 - Interruttore a pedale
- 36 - Adattatore di alimentazione



Sfilando la scatola accessori (25) è possibile cucire con il braccio libero.

ACCESSORI



37 - Piedino premistoffa

38 - Piedino premistoffa per asole

39 - Piedino per cerniera lampo

40 - Piastra cucitrice bottoni

41 - Ago da cucito (2 pezzi)

42 - Punto doppio ago

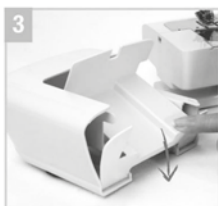
43 - Portarocchetto

44 - Bobina (4 pezzi)

45 - Infila ago

46 - Seam Ripper

47 - Cacciavite



ESTRAZIONE E INSTALLAZIONE SCATOLA ACCESSORI (25)

1. Sfilare la scatola accessori (25) dalla direzione indicata in figura.

2. La scatola degli accessori estratta è mostrata in figura.

3. Spingere leggermente il coperchio della scatola degli accessori secondo la figura. E la marcatura sulla scatola per aprirlo.

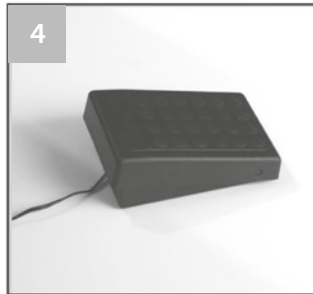
4. Scegli l'accessorio corrispondente in base alle esigenze di cucito.

CONNESSIONE DI ALIMENTAZIONE



1. La presa di alimentazione della macchina per cucire si trova in basso a destra.
Collegare l'adattatore di alimentazione (36) alla presa corrispondente (30).
2. Collegare la spina di alimentazione dell'adattatore di alimentazione (36) alla presa AC, mostrata in figura.

PEDALE / REOSTATO



1. La presa dell'interruttore a pedale si trova nella parte inferiore destra della macchina per cucire, come mostrato nella figura. Collegare l'interruttore a pedale (35) nella presa corrispondente (29).
2. L'interruttore a pedale (35) deve essere posizionato a terra per comodità di controllo.

Accendere l'interruttore di alimentazione su "ON" per iniziare a cucire.

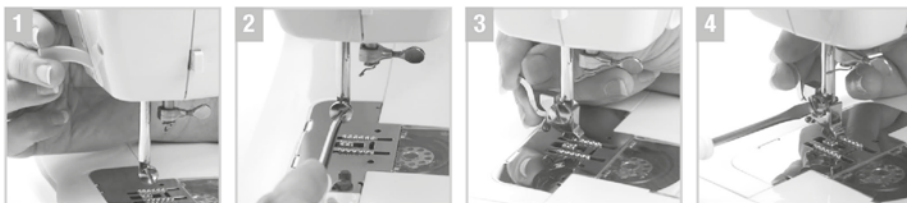
Con il pedale potete controllare la velocità di cucitura.

Più si preme sul pedale, più la macchina cuce velocemente.



ATTENZIONE: non appoggiare nulla sul pedale o vicino ad esso, per evitare che la macchina accesa si azioni accidentalmente.

INSERIRE IL SUPPORTO DEL PIEDINO



1. Sollevare l'alzapiedino (32) e sollevare la barra premistoffa (18).
2. Svitare la vite di fissaggio del piedino (19) con un cacciavite.
3. Installare il supporto del piedino (20) nella barra del piedino (18) con un approccio dal basso verso l'alto.
4. Avvitare la vite di fissaggio del piedino (19) con un cacciavite per fissare il supporto del piedino (20).

INSERIRE O CAMBIARE IL PIEDINO



Utilizzare il piedino in metallo (37) per la cucitura ordinaria.

1. Posizionare il piedino premistoffa (37) sotto il supporto premistoffa (20), facendo in modo che l'asse del piedino premistoffa (37) corrisponda alla scanalatura del supporto premistoffa (20).
2. Spingere verso il basso l'alzapiedino (32) e l'asse del piedino premistoffa (37) verrà installato automaticamente sul supporto del pressore (20).
3. Smontaggio del piedino premistoffa (37): far scorrere verso l'interno il pulsante di spinta (33) del supporto del premistoffa e sollevare l'alzapiedino (32) per rimuovere il piedino (37).

PIEDINO PER ASOLE (38)



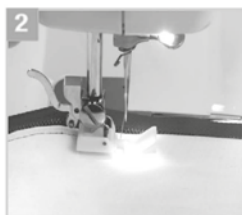
L'installazione e lo smontaggio del piedino per asole (38) è uguale a quello del piedino in metallo (37).

La figura a sinistra mostra il piedino premistoffa per asole installato (38).

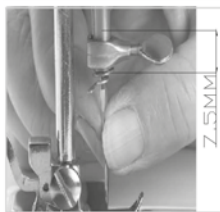
PIEDINO PER CERNIERE (39)

L'installazione e lo smontaggio del piedino per cerniere zip in plastica (39) è uguale a quello del piedino premistoffa in metallo (37).

Le figure seguenti mostrano il piedino premistoffa per cerniere installato (39).



INSTALLAZIONE O CAMBIO DELL'AGO



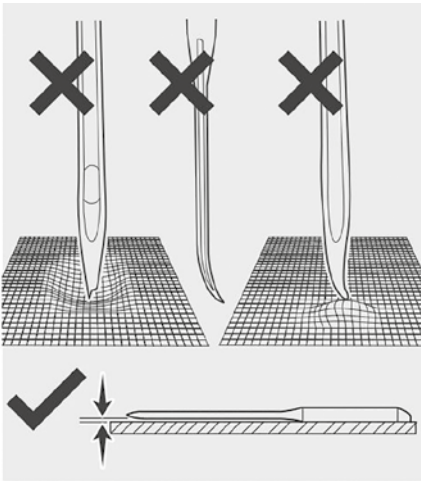
ATTENZIONE!

L'estrazione e l'installazione dell'ago per cucire devono essere eseguite con l'alimentazione spenta.

Attenersi ai seguenti passaggi:

Spegnere l'alimentazione e ruotare il volantino (27).

1. Sollevare la barra ago (16) e l'ago di cucitura (17) all'altezza mostrata in figura 1 dopo che il volantino (27) ha ruotato, quindi interrompere la rotazione del volantino (27) per mantenerlo statico.
2. Avvitare in senso antiorario per svitare la vite del ditale (14).
3. Estrarre l'ago di cucitura (17) da sostituire
4. Passare l'ago di cucitura (17) attraverso la molla guidafile 2 (15) con un approccio dal basso verso l'alto e inserire la barra dell'ago (16) fino in fondo. Quindi avvitare in senso orario per avvitare la vite del ditale.
5. Assicurati di installare l'ago di cucito in posizione finché non può più inserirlo. La normale installazione dell'ago per cucire (17) deve inserire 7,5 mm nell'estremità della barra dell'ago (16) (mostrata in figura 5), altrimenti, il percussore, il gancio del filo o i punti saltati.

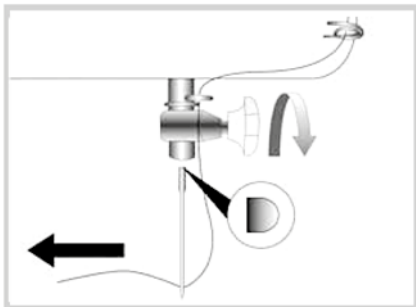


ATTENZIONE: non usare aghi con la punta spezzata, storti o piegati.

Gli aghi devono essere in perfette condizioni.

Non utilizzare:

- A. aghi piegati
- B. punti danneggiati
- C. aghi smussati

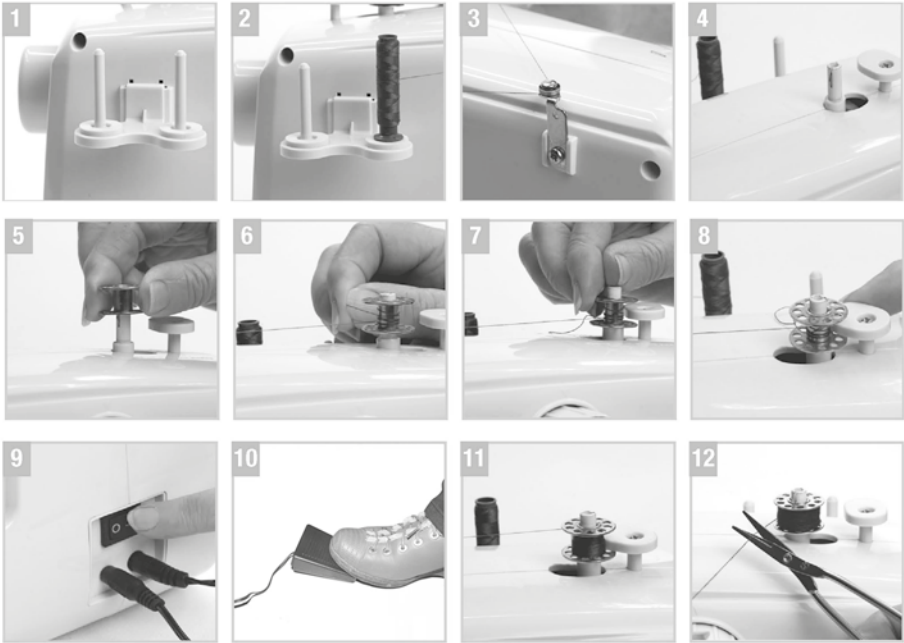


La parte piatta dell'ago per cucire deve essere installata all'indietro.



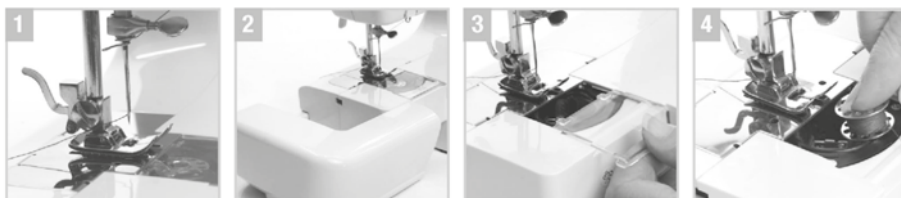
Per tessuti elastici usare aghi tipo stretch, che prevengono il salto dei punti.

AVVOLGIMENTO DEL FILO



1. Inserire il portarocchetto (43) conservato nella scatola degli accessori (25) nella scanalatura (31) sul retro della macchina per cucire.
2. Mettere la bobina sul portarocchetto (43).
3. Avvolgere il filo della bobina attraverso il morsetto sopra la fetta di avvolgimento (6).
4. Spostare la barra di avvolgimento (5) a sinistra.
5. Inserire la bobina vuota sulla barra di avvolgimento (5).
6. Avvolgere il filo che è passato attraverso la pinza sopra la fetta di avvolgimento (6) sulla bobina vuota per diversi cicli.
7. Spostare a sinistra la barra di avvolgimento (5) inserita con la bobina.
8. Spostare il blocco di arresto (4) in diverse posizioni a seconda delle diverse esigenze (oppure mantenere il blocco di arresto nella posizione originale).
9. Accendere l'alimentazione.
10. Timbrare l'interruttore a pedale (35) per avviare l'avvolgimento.
11. La bobina vuota si sposterà automaticamente a sinistra sotto l'impatto del blocco di arresto dopo l'avvolgimento pieno.
12. Rilasciare l'interruttore a pedale e la macchina per cucire si fermerà. Tagliare l'estremità del filo dalla bobina avvolta.

INSERIMENTO DELLA BOBINA



1. Sollevare il piedino premistoffa e tenere il filo superiore a mano con una lunghezza di estrazione di circa 10 cm, come mostrato in figura 1.
2. Estrarre la scatola degli accessori (25) da destra a sinistra.
3. Rimuovere il coperchio trasparente (23).
4. Mettere la bobina (44) nella navetta rotante del filo della bobina.

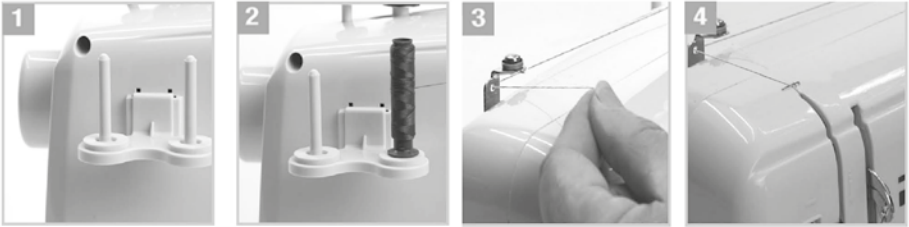
**ATTENZIONE!**

Assicurarsi che il senso orario dell'estremità del filo nel mettere la bobina, mostrato nella figura 8.

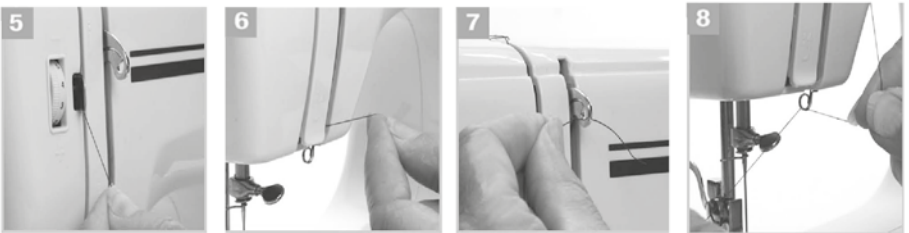


5. Estrarre l'estremità del filo di 10 cm dalla bobina del filo della bobina, mostrato in figura 5.
6. Mettere il filo della bobina tirato e il filo superiore a sinistra con la mano sinistra.
7. Ruotare in senso antiorario il volantino (27) per far muovere l'ago su e giù dopo che il filo della bobina e il filo superiore sono stati spostati a sinistra.
8. Tenere il filo superiore con la mano sinistra durante la rotazione del volantino (27) per far muovere l'ago su e giù.
9. Il filo superiore solleverà il filo della bobina quando l'ago si sposta verso il basso e verso l'alto. Tirarli entrambi indietro e premerli sotto il piedino premistoffa (21) con 10 cm estratti, mostrato.
10. Mettere il coperchio trasparente (23) dopo che il filo della bobina e il filo superiore sono stati premuti sotto il piedino premistoffa (21).

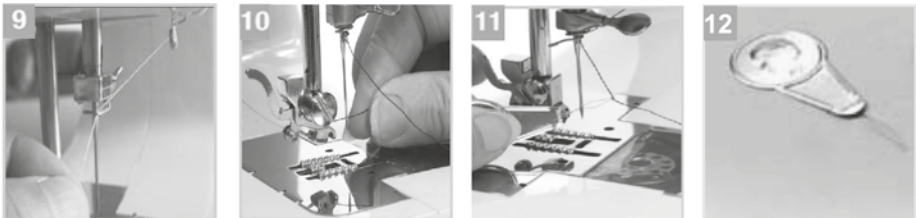
INFILATURA



1. Inserire il portarocchetto (43) che si trova nella scatola degli accessori (25) nella scanalatura (31) sul retro della macchina, come mostrato in figura 1.
2. Mettere la bobina sul portarocchetto (43).
3. Passare il filo della bobina attraverso il foro della fetta di avvolgimento (6) da dietro a davanti.
4. Tirare il filo sul guidafile 1 (8).



5. Inserire il filo nella pinza del filo (9) dopo averlo passato attraverso il guidafile 1 (8).
6. Avvolgere il filo sul guidafile 2 (11) dal guidafile 1 (8) dopo averlo passato attraverso la pinza del filo (9).
7. Infilare l'estremità del filo attraverso la leva tendifilo (12).
8. Inserire il filo attraverso la molla guidafile 1 (13) dopo essere passato attraverso la leva tendifilo (12).



9. Avvolgere il filo attraverso la molla guidafile 2 (15) dopo essere passato attraverso l'anello del ditale (14).

10. Avvolgere l'estremità del filo attraverso la molla guidafile 2 (15) fino al foro dell'ago da cucito (17), mostrato nella figura 11.
11. L'infilatura può essere assistita dall'infila ago (45), mostrato nella figura 12.
Infilare il filo di acciaio dell'infila ago (45) per passare attraverso il foro dell'ago da cucito (17) e quindi inserire il filo nel filo di acciaio dell'infila ago (45). Tenere l'estremità del filo con la mano e tirare indietro l'infila ago (45) e l'estremità del filo passerà attraverso il foro dell'ago da cucito (17).



ATTENZIONE!

1. Assicurarsi che il filo passi attraverso la pinza del filo (9). Quando il filo passa attraverso la pinza del filo (9), colpire leggermente la pinza del filo (9) per assicurarsi che non ci siano inceppamenti del filo.
2. È necessario seguire i passaggi precedenti durante l'infilatura.

REGOLAZIONE DELLA TENSIONE DEL FILO

Proprio come mostrato nella figura a destra, questa macchina da cucire richiede una leggera regolazione della tensione del filo per adattarsi al tessuto di cucitura, tipo di tessuto, spessore di cucitura e degli strati di tessuto.

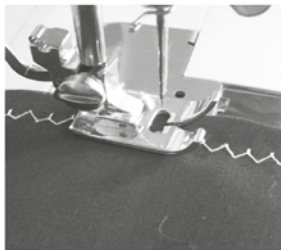
La rotella di regolazione della tensione del filo (10) viene utilizzata per regolare la tensione del filo.

Fare riferimento alle seguenti immagini per la valutazione della tensione:



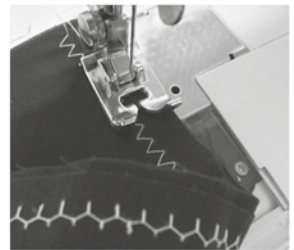
A. Tensione normale

Il filo superiore e il filo della bobina inferiore mostrano la consistenza tra il davanti e il dietro.



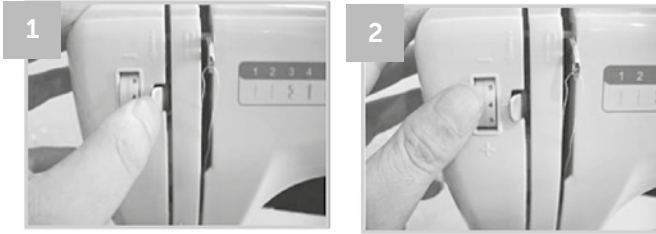
B. Troppa tensione

Il filo della bobina inferiore mostra i cicli sul lato superiore della stoffa.



C. Poca tensione

Il filo superiore mostra i cicli sul retro della stoffa.

REGOLAZIONE DELLA TENSIONE DEL FILO SUPERIORE

1. In primo luogo, colpire leggermente la pinza del filo (9) per verificare se il filo è inceppato o meno.
2. Spingere la rotella di regolazione della tensione del filo (10) e cucire un campione di stoffa per prova.
Regolare la tensione per ottenere il miglior effetto di cucitura.

REGOLAZIONE PER IL CASO B - TROPPIA TENSIONE:

Tensione eccessiva: regolare la rotella di regolazione della tensione del filo (10) da 9 a 0, o regolare la rotella di regolazione della tensione del filo da un numero grande a un numero piccolo.

REGOLAZIONE PER IL CASO C - POCHE TENSIONE:

Filo allentato: regolare la rotella di regolazione della tensione del filo (10) da 0 a 9, o regolare la rotella di regolazione della tensione del filo da un numero piccolo a un numero grande.

INFORMAZIONI PER INIZIARE



1. Seguire le indicazioni presenti su questo manuale.
2. Durante il funzionamento osservate sempre la zona di cucitura e non toccare le parti in movimento quali leva, tendifilo, ago o volantino.
3. Azionando a mano il volantino, ruotatelo sempre verso di voi.
4. Quando usate la macchina per la prima volta, potrebbero fuoriuscire alcune gocce di olio. Mettete un pezzo di stoffa di scarto sotto il piedino e fate girare la macchina senza filo per alcuni minuti per pulire dalle eventuali gocce di olio che potrebbero formarsi.
5. Ricordarsi di spegnere l'interruttore generale e di staccare il cavo quando:
 - si è terminato di utilizzare la macchina
 - si sostituisce o si toglie l'ago o qualsiasi altro componente
 - si verifica un black-out durante l'uso
 - si esegue la manutenzione della macchina
 - si lascia la macchina incustodita.
6. Non utilizzare prolunghie. Collegare la macchina direttamente a una presa di corrente.



ATTENZIONE: non appoggiare nulla sul pedale o vicino ad esso, per evitare che la macchina accesa si azioni accidentalmente.

7. Sul pannello di indicazione della funzione, le funzioni da 1 a 12 sono per la cucitura ordinaria mentre le funzioni da 13 a 16 sono per la cucitura di occhielli di bottoni.
Scegliere le funzioni 1 e 2 per la cucitura della cerniera.
8. La rotella di regolazione della funzione (3) non può ruotare quando la macchina è in funzione.
9. La regolazione della rotella di regolazione della funzione (3) richiede la rotazione in senso antiorario del volantino (27) per sollevare l'ago di cucitura (17) nella posizione più alta.



ATTENZIONI RELATIVE ALLA TRAMA DEL TESSUTO:

1. La macchina non è in grado di cucire i tessuti a trame elastiche, come asciugamani, lanugine, tessuto a maglia elastico, ecc.
2. Spessore del tessuto consigliato: 0,3 mm-1,8 mm.

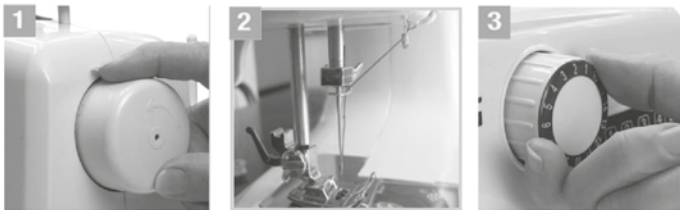
TIPOLOGIE DEI PUNTI

CUCITO ORDINARIO

1. Utilizzare il piedino premistoffa (37) per la cucitura ordinaria.
2. Seguire la procedura descritta nelle istruzioni da pagina 8.
3. Punti diversi della cucitura ordinaria possono essere selezionati dalla rotella di regolazione della funzione i cui numeri corrispondono alla figura mostrata sul pannello di indicazione delle funzioni (2), consentendo di scegliere punti diversi in base alle diverse esigenze. Fare riferimento a quanto segue.

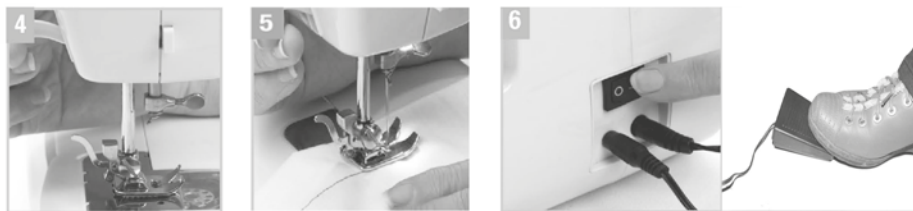


CUCITURA DIRITTA

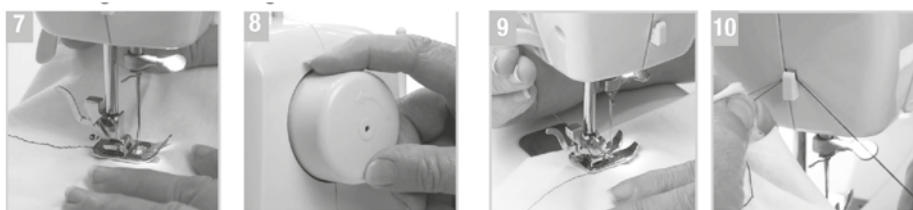


È necessario regolare la rotella di regolazione della funzione (3) sulla funzione 1 o 2 per la cucitura diritta.

1. Ruotare in senso antiorario il volantino (27), mostrato in Fig1.
2. Ruotare in senso antiorario il volantino (27) per sollevare la punta dell'ago di cucitura (27) sopra il piedino premistoffa (21), mostrato in Fig2.
3. Regolare la rotella di regolazione della funzione (3) sulla funzione 1 o 2, mostrata in figura.



4. Spostare l'alzapiedino (32) verso l'alto, sollevare il piedino premistoffa (21) e tirare indietro il filo della bobina e il filo superiore per circa 10 cm, come mostrato in Fig4.
5. Posizionare il tessuto sotto il piedino (21) e spostare l'alzapiedino (32) verso il basso per trattenere il tessuto, mostrato in Fig5.
6. Portare l'interruttore di alimentazione (28) su "ON" e timbrare l'interruttore a pedale (35) delicatamente per iniziare a cucire, mostrato in Fig6.



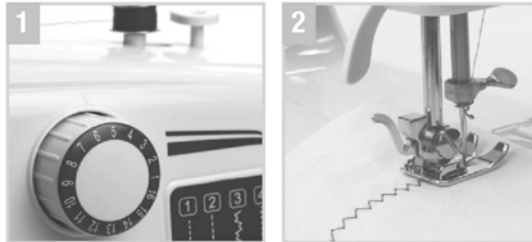
7. Guida delicatamente il tessuto durante la cucitura, come mostrato in Fig7.
8. Ruotare in senso antiorario il volantino (27) dopo aver finito di cucire per sollevare l'ago di cucitura nella posizione più alta, mostrata in Fig8.
9. Spostare l'alzapiedino (32) verso l'alto e sollevare il piedino premistoffa (21), mostrato in Fig9.
10. Spostare il tessuto e tagliare il filo con il tagliafilo (26), mostrato in Fig10.



AVVISO:

Quando si ruota la manopola di selezione del modello, assicurarsi che la punta dell'ago sia nella posizione superiore, altrimenti si piegherà o si danneggerà o non riuscirà a cucire.

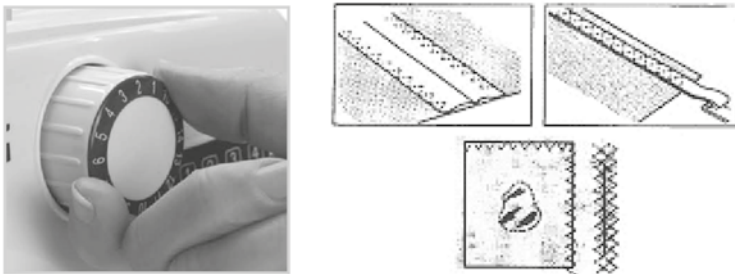
CUCITURA A PUNTO ZIG ZAG



Il metodo di cucitura della cucitura "Zigzag" è lo stesso di quello della cucitura diritta tranne per la regolazione della rotella di regolazione della funzione (3) sulla funzione 4, 5 e 6.

1. Regolare la rotella di regolazione della funzione (3) sulle funzioni 4, 5 e 6, mostrate in Fig1.
2. Cucire seguendo gli stessi passaggi della cucitura diritta, vedi pagina 18.

CUCITURA A TRE AGHI ZIG ZAG



Il metodo di cucitura della cucitura a "zigzag" a tre aghi è uguale a quello della cucitura diritta tranne per la regolazione della rotella di regolazione della funzione (3) sulla funzione 8.

1. Regolare la rotella di regolazione della funzione (3) sulla funzione 8, mostrata in Fig1.
2. Cucire seguendo gli stessi passaggi della cucitura diritta, vedi pagina 18.

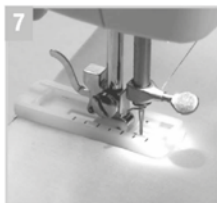
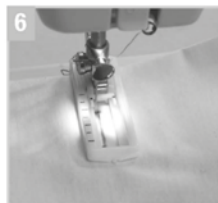
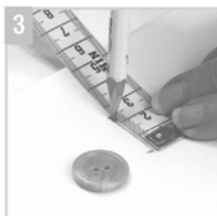
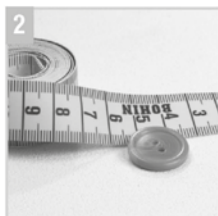
CUCITURA ORLO INVISIBILE



Il metodo di cucitura invisibile è lo stesso di quello della cucitura diritta eccetto per la regolazione della rotella di regolazione della funzione (3) sulla funzione 9 e 10.

1. Regolare la rotella di regolazione della funzione (3) sulle funzioni 9 e 10, mostrate in Fig1.
2. Cucire seguendo gli stessi passaggi della cucitura diritta, vedi pagina 18.

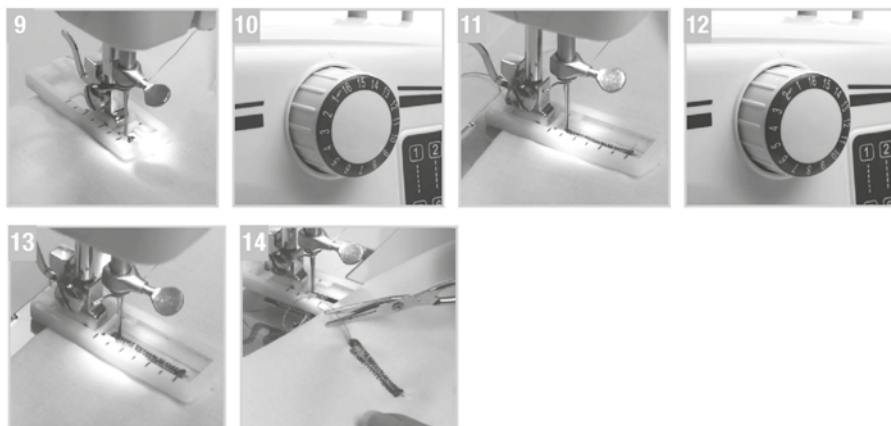
CUCITURA ASOLE PER BOTTONI



La cucitura dell'asola richiede il piedino premistoffa dedicato (38).

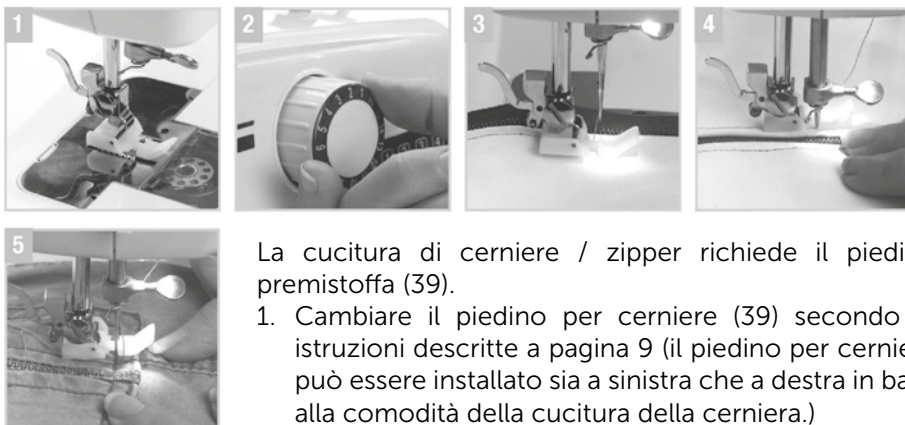
1. Cambiare il piedino premistoffa per asole (38) secondo le istruzioni descritte a pagina 9.
2. Misurare il diametro del bottone.
3. Disegna una linea retta un po' più lunga del diametro del bottone sul tessuto dove è necessario cucire l'asola.
4. Sollevare il piedino premistoffa e mettere il tessuto con la linea retta sotto il

pedino premistoffa, tracciare la linea retta sul tessuto corrispondente all'ago da cucito (17) e al pedino premistoffa (38).



5. Ruotare il volantino (27) per sollevare l'ago di cucitura (17) nella posizione più alta e quindi regolare la rotella di regolazione della funzione (3) sulla funzione 13.
6. Timbrare delicatamente l'interruttore a pedale (35) per iniziare a cucire.
7. La macchina per cucire cuce a velocità media. Rilasciare l'interruttore a pedale fino alla fine della linea di marcatura per interrompere la cucitura.
8. Ruotare il volantino (27) per sollevare l'ago di cucitura (17) nella posizione più alta e quindi regolare la rotella di regolazione della funzione (3) sulla funzione 14.

CUCITURA CERNIERE



La cucitura di cerniere / zipper richiede il pedino premistoffa (39).

1. Cambiare il pedino per cerniere (39) secondo le istruzioni descritte a pagina 9 (il pedino per cerniere può essere installato sia a sinistra che a destra in base alla comodità della cucitura della cerniera.)

2. Ruotare il volantino (27) per sollevare l'ago di cucitura (17) nella posizione più alta e quindi regolare la rotella di regolazione della funzione (3) sulla funzione 1 o 2.
3. Sollevare il piedino e aprire la cerniera per fare in modo che i denti della cerniera del lato singolo si abbinino perfettamente al tessuto. Metterli sotto il piedino premistoffa e posizionare la punta dell'ago da cucito (17) a 6-8 mm dal bordo della cerniera. Spostare l'alzapiedino (32) verso il basso per abbassare il piedino premistoffa.
4. Premere delicatamente il pedale (35) per iniziare a cucire.
5. Quando si cuce sulla testa della cerniera, arrestare la macchina per rimuovere il tessuto di cucitura e spostare la testa della cerniera nella posizione cucita in precedenza, allo scopo di prevenire la cucitura irregolare della testa della cerniera. Quindi continua a cucire. Cucire l'altro lato della cerniera con lo stesso metodo.

Presta attenzione alla corrispondenza tra i due lati della cerniera.

CUCITURA CON AGO DOPPIO



La doppia cucitura richiede l'uso del piedino premistoffa dedicato (37).

1. Solo le funzioni 1 e 2 sulla rotella di regolazione della funzione (3) possono essere applicate durante la cucitura doppia.
3. Cambiare il doppio ago (42) secondo le istruzioni a pagina 10.
4. Ruotare il volantino (27) per sollevare l'ago di cucitura (17) nella posizione più alta e quindi regolare la rotella di regolazione della funzione (3) sulla funzione 1 o 2.
5. Cucire seguendo gli stessi passaggi della cucitura diritta, vedi pagina 18.

CUCITURA A BRACCIO LIBERO

Sfilando la scatola accessori è possibile cucire con il braccio libero.

Il braccio libero è utile nella cucitura di parti tubolari, come maniche, polsini, ecc.



CUCITURA ALL'INDIETRO - REVERSE

Premere il pulsante di retromarcia quando si finisce di cucire, cucire diversi punti per rinforzare i punti per evitare che si allentino.

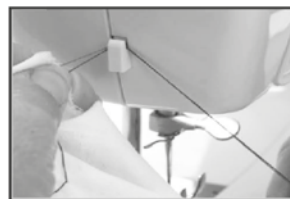
I punti reverse non devono superare i 5 cm. Rilasciare il pulsante di retromarcia e la macchina ricomincerà a cucire in avanti.



TAGLIO DEL FILO

Utilizzare il tagliafilo (26) posto sul lato della macchina, per tagliare il filo.

Tenere i fili dietro il piedino premistoffa con entrambe le mani, guidarli nella posizione del tagliafilo e premere verso il basso.



MANUTENZIONE E PULIZIA

Prima di effettuare la manutenzione o la pulizia spegnere la macchina da cucire e staccare la spina dalla presa di corrente.

Mantenere la macchina pulita e libera da lanuggine e fili.

Curate la pulizia della macchina e non dimenticate di lubrificare periodicamente la zona della pista del gancio (alloggiamento bobina).

Usare solamente olio specifico per macchine da cucire, bastano poche gocce.

Prima di ricominciare a cucire, mettere un pezzo di stoffa di scarto sotto il piedino e fate girare la macchina senza filo per alcuni minuti per pulire dalle eventuali gocce di olio della lubrificazione.

RISOLUZIONE DEI PROBLEMI

PROBLEMA	MOTIVO	SOLUZIONE
ROTTURE DEL FILO SUPERIORE	<ol style="list-style-type: none"> 1. Filettatura errata; 2. Il filo è troppo teso; 3. Il filo è troppo spesso per l'ago; 4. L'ago per cucire non è inserito correttamente; 5. Bobina difettosa; 6. Ago danneggiato. 	<ol style="list-style-type: none"> 1. Ripeti l'infilatura 2. Riduci la tensione 3. Scegli un ago più grande 4. Rimuovi e reinserire l'ago 5. Sostituisci con una bobina migliore 6. Sostituisci con un ago migliore
PUNTO SALTATO	<ol style="list-style-type: none"> 1. L'ago per cucire non è inserito correttamente; 2. Ago danneggiato. 3. Dimensione dell'ago non corretta; 4. Cooperazione impropria del piedino premistoffa; 5. Il threading non ha seguito il requisito 	<ol style="list-style-type: none"> 1. Cambia l'ago e reinserirlo 2. Sostituisci con un ago buono 3. Scegli un ago adatto al filo e al tessuto 4. Controlla e correggi la configurazione del piedino premistoffa 5. Reinfila secondo il metodo corretto sopra
ROTTURE DELL'AGO	<ol style="list-style-type: none"> 1. Ago danneggiato; 2. L'ago per cucire non è inserito correttamente; 3. Dimensione dell'ago non corretta (per la consistenza); 4. Cooperazione impropria del piedino premistoffa; 5. Sovratensione di alimentazione del filo; 6. È vietato tirare con forza il tessuto durante il funzionamento; 7. Il threading non ha seguito il requisito 	<ol style="list-style-type: none"> 1. Sostituisci con un ago buono 2. Inserisci l'ago correttamente (parte piatta all'indietro) 3. Scegli l'ago appropriato 4. Installa correttamente il piedino premistoffa 5. Regola la tensione appropriata 6. Non operare in questo modo 7. Reinfila secondo il metodo corretto sopra
PUNTO ALLENTATO (PUNTI AD ANELLO)	<ol style="list-style-type: none"> 1. Filettatura errata; 2. Installazione errata della bobina del filo della bobina; 3. Regolazione irragionevole della lunghezza del punto; 4. Tensione del forno 	<ol style="list-style-type: none"> 1. Controlla la filettatura 2. Metti la bobina correttamente 3. Scegli l'ago per cucire con le giuste specifiche 4. Regola la tensione
ARRICCIATURE O PIEGHEVOLI	<ol style="list-style-type: none"> 1. Sopra l'ago più grande per il tessuto; 2. Regolazione irragionevole della lunghezza di alimentazione del tessuto; 3. Tensione al forno del filo superiore. 	<ol style="list-style-type: none"> 1. Scegli un ago migliore 2. Scegli le funzioni appropriate per l'alimentazione del tessuto corto 3. Regola la tensione al filo superiore
PUNTI NON LISCI E TRASPORTO IRREGOLARE DEL TESSUTO	<ol style="list-style-type: none"> 1. Scarsa qualità del filo; 2. Errata infilatura della bobina; 3. Il tessuto era inceppato. 	<ol style="list-style-type: none"> 1. Scegli un filo migliore 2. Reinfila correttamente 3. Non tirare e trascinare il tessuto durante la cucitura
INCEPPAMENTO DEL FILO	<ol style="list-style-type: none"> 1. Il filo superiore è stato agganciato alla piastra del gancio; 2. Il filo superiore è stato agganciato alla bobina del filo della bobina. 	<ol style="list-style-type: none"> 1. È principalmente causato dalla filettatura errata. Taglia la parte superiore del filo, rimuovi la bobina e liscia il filo 2. Metti la copertura trasparente durante la cucitura



ATTENZIONE: ago da cucito, filo e tessuti devono essere ben abbinati. Usare lo stesso filo sia per l'ago che per la bobina.

Per verificare la corretta tensione del filo effettuare sempre una prova di cucitura. Per tessuti elastici usare aghi tipo stretch, che prevengono il salto dei punti.



Spesso gli inceppamenti della macchina da cucire sono causati da fili incastrati nella zona bobina.

Pulire ed estrarre i fili e settare correttamente la tensione del filo.

DATI TECNICI

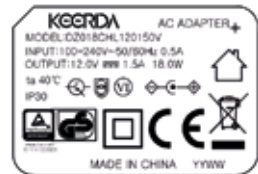
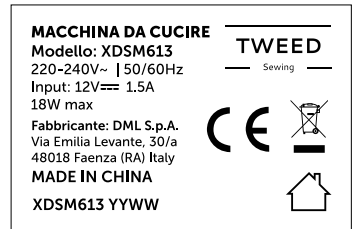
ADATTATORE AC incluso

Input: 100-240V~ 50/60Hz 0.5A

Output: 12.0V=== 1.5A 18.0W

ta 40°C

IP30



CONDIZIONI GENERALI DI GARANZIA E ASSISTENZA PRODOTTI TWEED

Tutti i prodotti TWEED sono costruiti nel rispetto delle normative nazionali e internazionali regolanti la qualità dei materiali utilizzati nella fabbricazione. Qualora i prodotti dovessero presentare qualche inconveniente, l'utente è pregato di avvalersi della presente Garanzia, che dà diritto ad usufruire dell'assistenza tecnica.

La garanzia dei prodotti TWEED copre i difetti di funzionamento imputabili al processo di fabbricazione nel rispetto di quanto previsto dal Codice del Consumo (Decreto Legislativo 206/2005).

Garanzia del dispositivo:

La durata della garanzia è di:

- per usi privati mesi ventiquattro (24) dall'emissione del documento di acquisto (così come previsto dal Codice del Consumo)
- per usi professionali (per acquisti effettuati con emissione di fattura e partita IVA) mesi dodici (12) come previsto dall'art. 1490 del Codice Civile.

Il cliente, per poter usufruire del servizio di garanzia, dovrà esibire il documento d'acquisto rilasciato dal punto vendita.

Il diritto alla garanzia è sempre subordinato a verifica tecnica che ne certifichi la causa.

Non saranno coperti da garanzia:

- a) i danni accidentali, o danni causati da trascuratezza, cattivo uso, manomissione e ogni altro danno dovuto a negligenza del cliente;
- b) rimozione o danneggiamento dei sigilli di garanzia ed etichette apposte a scopo di identificazione sui prodotti;
- c) utilizzo di pezzi e accessori non originali;
- d) interventi software (l'installazione di software non compatibile e non autorizzato potrebbe compromettere il corretto funzionamento).

Il venditore non potrà essere ritenuto responsabile per eventuali danni che possano, direttamente o indirettamente, derivare a persone, cose e animali domestici dovuti alla mancata o errata osservazione di quanto riportato nel manuale di istruzioni del prodotto o sul prodotto stesso.

IMPORTANTE:

Prima richiedere l'intervento di assistenza tecnica di un prodotto informatico o elettronico, che conserva nella propria memoria interna o in altri dispositivi removibili dati dell'utente, è necessario salvare tutti i dati poiché potrebbero essere persi durante le fasi di lavorazione.

Informazioni su prodotti e condizioni di garanzia, centri di assistenza sono consultabili rivolgendosi al punto vendita Trony – DML dove è stato effettuato l'acquisto.



INFORMAZIONI AGLI UTENTI ai sensi del Decreto Legislativo N°49 del 14 marzo 2014 "Attuazione della direttiva 2012/19/UE sui rifiuti di apparecchiature elettriche ed elettroniche (RAEE)" Il simbolo del

■ cassetto barrato riportato sull'apparecchiatura indica che il prodotto alla fine della propria vita utile deve essere raccolto separatamente dagli altri rifiuti. L'utente dovrà pertanto conferire l'apparecchiatura integra dei componenti essenziali giunta a fine vita agli idonei centri di raccolta differenziata dei rifiuti elettronici ed elettrotecnici oppure riconsegnarla al rivenditore al momento dell'acquisto di nuova apparecchiatura di tipo equivalente, in ragione di uno a uno, oppure 1 a zero per le apparecchiature aventi lato maggiore inferiore a 25 cm. L'adeguata raccolta differenziata per l'avvio successivo dell'apparecchiatura dimessa al riciclaggio, al trattamento e allo smaltimento ambientale compatibile contribuisce ad evitare possibili effetti negativi sull'ambiente e sulla salute e favorisce il riciclo dei materiali di cui è composta l'apparecchiatura. Lo smaltimento abusivo del prodotto da parte dell'utente comporta l'applicazione delle sanzioni amministrative di cui al D.Lgs n. Decreto Legislativo N° 49 del 14 marzo 2014.

TWEED

— Sewing —

Fabbricante: DML S.p.A.
Via Emilia Levante, 30/a
48018 Faenza (RA) Italy

Art. XD5M613



0 703557 954290