

XD PREMIUM

SBATTITORE



Prima di procedere all'uso, leggere con attenzione e conservare per un uso futuro.

ISTRUZIONI PER L'USO | XDUS8028



Grazie per aver acquistato questo prodotto XD.

Leggere attentamente questo manuale prima del primo utilizzo, anche se si ha familiarità con questo tipo di prodotto.

Le precauzioni di sicurezza contenute nel presente documento riducono il rischio di incendi, scosse elettriche e lesioni se vengono rispettate correttamente.

Conservare il manuale in un luogo sicuro per riferimenti futuri, insieme alla scheda di garanzia completa, alla ricevuta di acquisto e all'imballo.

Se applicabile, passare queste istruzioni al prossimo proprietario dell'apparecchio.

INDICE

1. IMPORTANTI INFORMAZIONI DI SICUREZZA	PAG.	3
2. DESCRIZIONE PRODOTTO	PAG.	5
3. PREPARAZIONE ALL'USO	PAG.	6
4. UTILIZZO	PAG.	7
5. PULIZIA E MANUTENZIONE	PAG.	7
SMALTIMENTO	PAG.	8
GARANZIA	PAG.	8

1. IMPORTANTI INFORMAZIONI DI SICUREZZA

Leggere attentamente tutte le istruzioni prima di mettere in funzione l'apparecchio e conservarle per riferimenti futuri.

Quando si utilizza un prodotto alimentato elettricamente. Le precauzioni di sicurezza di base devono essere sempre seguite.

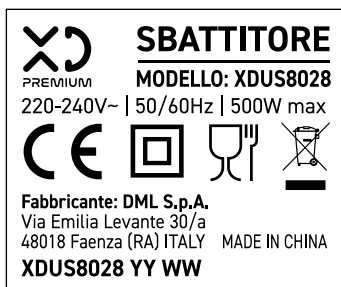


AVVERTENZA: per ridurre il rischio di incendi, scosse elettriche o lesioni a persone o cose:

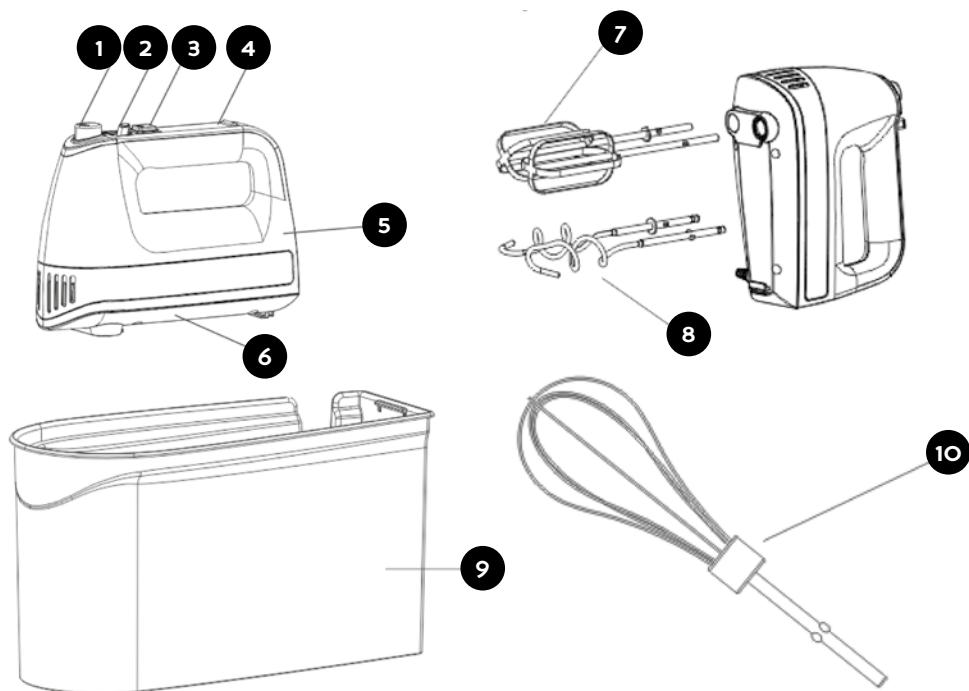
- Assicurarsi che tutti i materiali di imballaggio, le etichette o gli adesivi siano stati rimossi prima del primo utilizzo.
- Utilizzare sempre il prodotto da una fonte di alimentazione della stessa tensione, frequenza e potenza come indicato sulla targhetta di identificazione del prodotto.
- Questo apparecchio è progettato esclusivamente per uso domestico. Si declina ogni responsabilità per danni derivanti da un utilizzo non compatibile con le istruzioni.
- Per proteggersi dal rischio di scosse elettriche, non immergere lo sbattitore in acqua o altri liquidi.
- Non azionare lo sbattitore manuale con le mani bagnate.
- È necessaria un'attenta supervisione quando qualsiasi apparecchio viene utilizzato da o vicino a bambini. Tenere i bambini lontani dall'apparecchio.
- Questo apparecchio non è destinato all'uso da parte di persone (compresi i bambini) con ridotte capacità fisiche, sensoriali o mentali, o con mancanza di esperienza e conoscenza, a meno che non siano state supervisionate o istruite sull'uso dell'apparecchio da una persona responsabile della loro sicurezza.
- I bambini devono essere sorvegliati per assicurarsi che non giochino con l'apparecchio.
- La pulizia e la manutenzione dell'utente non devono essere eseguite da bambini senza supervisione.
- Tenere mani, capelli, vestiti, spatole e altri utensili lontani dalle fruste durante il funzionamento per ridurre il rischio di lesioni alle persone e / o danni all'apparecchio.
- Spegner e scollegare l'apparecchio dalla presa di corrente quando non è in uso, prima di inserire o rimuovere parti e prima della pulizia.
- Rimuovere le fruste dallo sbattitore prima di lavarle.
- Se il cavo di alimentazione è danneggiato, deve essere sostituito dal produttore o da un suo agente di servizio o da una persona qualificata per evitare rischi.

PREMIUM

- Evitare il contatto con le parti in movimento.
- L'uso di accessori non consigliati o venduti dal produttore può causare incendi, scosse elettriche o lesioni.
- Non lasciare che il cavo entri in contatto con superfici calde.
- Non lasciare che il cavo penda dal bordo del tavolo o del bancone.
- Non mettere in funzione l'apparecchio con un cavo o una spina danneggiati o dopo che l'apparecchio non funziona correttamente, o è caduto o è danneggiato in qualsiasi modo. Contattare il centro di assistenza autorizzato.
- Non azionare continuamente lo sbattitore troppo a lungo. Il motore potrebbe surriscaldarsi. Per le velocità 1 ~ 5, il tempo di funzionamento continuo deve essere inferiore a 3 minuti. Per la velocità TURBO, il tempo di funzionamento continuo deve essere inferiore a 1 minuto.
- **Non utilizzare le fruste per mescolare ingredienti troppo duri.**
- **Non immergere l'apparecchio (corpo motore) in acqua.**
- Non utilizzare all'aperto.
- **Solo per uso domestico.**



2. DESCRIZIONE PRODOTTO



1. Pulsante di espulsione
2. Pulsante velocità
3. Pulsante Turbo
4. Coperchio della maniglia
5. Corpo principale
6. Copertura della base
7. Battitori
8. Gancio per impastare
9. Contenitore
10. Frusta

DATI TECNICI

Potenza: 500W max

Frequenza: 50/60Hz

Alimentazione: 220-240V~

Tempo continuativo di funzionamento:

Velocità da 1 a 5 - 3 minuti al massimo

Funzione Turbo - 1 minuto al massimo

3. PREPARAZIONE ALL'USO

Le **Fruste** servono per mescolare (esempio: tuorlo d'uovo e zucchero); sbattere (frittata); introdurre aria in un preparato (albumi montati a neve, crema); emulsionare (maionese).

I **Ganci / Torciglioni** impastatori servono per amalgamare paste leggere e per incorporare la farina negli impasti più solidi (impasto per pane, impasto fresco per pasta, pizza o biscotti, impasto per sfoglia, ecc.).

PREPARARE I GANCI O LE FRUSTE PER IMPASTARE

Verificare sempre che lo sbattitore sia spento e scollegato dalla rete elettrica.

INSERIMENTO DEI GANCI O DELLE FRUSTE PER IMPASTARE

- Inserire le due fruste (7) nel corpo dell'apparecchio, ruotarle leggermente fino a farle innestare.
- Inserite i due ganci per impastare (8) nei fori corrispondenti, ruotateli leggermente fino a farli incastrare.
- Non usare mai fruste e ganci per impastare insieme.

USARE I GANCI O LE FRUSTE PER IMPASTARE



NOTA: Non far funzionare questo apparecchio per più di 5 minuti senza interruzioni.

Lasciare raffreddare l'apparecchio a temperatura ambiente prima di continuare il funzionamento.

Controllo della velocità (4):

0: stop 1: lento 5: molto veloce

Pulsante Turbo (5):

Per una breve raffica ad alta velocità; premere e rilasciare (azione a impulsi).

PER RIMUOVERE I GANCI PER IMPASTARE O LE FRUSTE

Per staccare i ganci / fruste per impastare, premere il pulsante di espulsione (1). Il pulsante di espulsione non funzionerà se la velocità non è in posizione "0".

FUNZIONAMENTO A BREVE TERMINE

L'apparecchio è progettato per processare quantità medie domestiche di

alimenti. Può essere utilizzato senza interruzioni per un **massimo di 5 minuti**, quindi lasciarlo raffreddare a temperatura ambiente prima di continuare il funzionamento.

4. UTILIZZO



Al fine di minimizzare eventuali schizzi, prestare particolare attenzione quando si immerge lo sbattitore per iniziare a mescolare il composto.

Inserire le fruste (10) o i ganci, a seconda del composto da preparare, nella parte inferiore del motore finché non si bloccano.

Immergere le fruste nel composto, quindi regolare la velocità per mescolare il cibo.

PROCEDURA OPERATIVA

1. Verificare che il controllo della velocità sia in posizione "0".
2. Inserire la spina in una presa di corrente (220-240V~ | 50/60Hz) e accendere l'apparecchio.
3. Spingere l'accessorio o gli accessori per battere dell'unità nel materiale da battere.

REGOLARE LA VELOCITÀ:

- velocità 1** GANCI IMPASTO: burro, patate
- velocità 2** FRUSTE: salse, latticini, ecc.
- velocità 3** GANCI IMPASTO: pasta frolla leggera
- velocità 4** FRUSTE: dolci montati, panna
- velocità 5** FRUSTE: albumi, panna montata

4. Muovere delicatamente lo sbattitore su e giù mentre si batte.



NOTA: Per ottenere i migliori risultati, usare una ciotola di medie dimensioni con i lati alti.

5. PULIZIA E MANUTENZIONE

- Spegnerlo e rimuovere la spina dalla presa di rete.
- Pulire il corpo motore con un panno asciutto dopo l'uso.
- Lavare le fruste o i ganci normalmente con acqua e detersivo.



INFORMAZIONI AGLI UTENTI ai sensi del Decreto Legislativo N° 49 del 14 marzo 2014 "Attuazione della direttiva 2012/19/UE sui rifiuti di apparecchiature elettriche ed elettroniche (RAEE)" Il simbolo del cassonetto barrato riportato sull'apparecchiatura indica che il prodotto alla fine della propria vita utile deve essere raccolto separatamente dagli altri rifiuti. L'utente dovrà pertanto conferire l'apparecchiatura integra dei componenti essenziali giunta a fine vita agli idonei centri di raccolta differenziata dei rifiuti elettronici ed elettrotecnici oppure riconsegnarla al rivenditore

al momento dell'acquisto di nuova apparecchiatura di tipo equivalente, in ragione di uno a uno, oppure 1 a zero per le apparecchiature aventi lato maggiore inferiore a 25 cm. L'adeguata raccolta differenziata per l'avvio successivo dell'apparecchiatura dimessa al riciclaggio, al trattamento e allo smaltimento ambientale compatibile contribuisce ad evitare possibili effetti negativi sull'ambiente e sulla salute e favorisce il riciclo dei materiali di cui è composta l'apparecchiatura. Lo smaltimento abusivo del prodotto da parte dell'utente comporta l'applicazione delle sanzioni amministrative di cui al D.Lgs n. Decreto Legislativo N° 49 del 14 marzo 2014.

CONDIZIONI GENERALI DI GARANZIA E ASSISTENZA PRODOTTI XD

Tutti i prodotti XD sono costruiti nel rispetto delle normative nazionali ed internazionali regolanti la qualità dei materiali utilizzati nella fabbricazione. Qualora i prodotti dovessero presentare qualche inconveniente, l'utente è pregato di avvalersi della presente Garanzia, che dà diritto ad usufruire dell'assistenza tecnica.

La garanzia dei prodotti XD copre i difetti di funzionamento imputabili al processo di fabbricazione.

Nel rispetto di quanto previsto dal codice del consumo (l.206/2005)

Garanzia del dispositivo:

La durata della garanzia è di:

per usi privati mesi ventiquattro (24) dalla emissione del documento di acquisto (così come previsto dal codice del consumo)

Per usi professionali (per acquisti effettuati con emissione di fattura e partita Iva)

Mesi dodici (12) come previsto dall'art. 1490 del CC.

Il cliente, per poter usufruire del servizio di garanzia, dovrà esibire il documento d'acquisto rilasciato dal punto vendita.

Il diritto alla garanzia è sempre subordinato a verifica tecnica che ne certifichi la causa.

Non saranno coperti da garanzia:

- i danni accidentali, o danni causati da trascuratezza, cattivo uso, manomissione ed ogni altro danno dovuto a negligenza del cliente
- rimozione o danneggiamento dei sigilli di garanzia ed etichette apposte a scopo di identificazione sui prodotti.
- utilizzo di pezzi e accessori non originali.
- interventi software (l'installazione di software non compatibile e non autorizzato potrebbe compromettere il corretto funzionamento).

Il venditore non potrà essere ritenuto responsabile per eventuali danni che possano, direttamente o indirettamente, derivare a persone, cose e animali domestici dovuti alla mancata o errata osservazione di quanto riportato nel manuale di istruzioni del prodotto o sul prodotto stesso.

Informazioni su prodotti e condizioni di garanzia e centri di assistenza sono consultabili sul sito www.xd-enjoy.com o rivolgendosi al punto vendita Trony – Dml dove è stato effettuato l'acquisto.

 **PREMIUM**

Fabbricante: DML S.p.A.

Via Emilia Levante, 30/a

48018 Faenza (RA) Italy

www.xd-enjoy.com

Art. XDUS8028



0 703355 065679