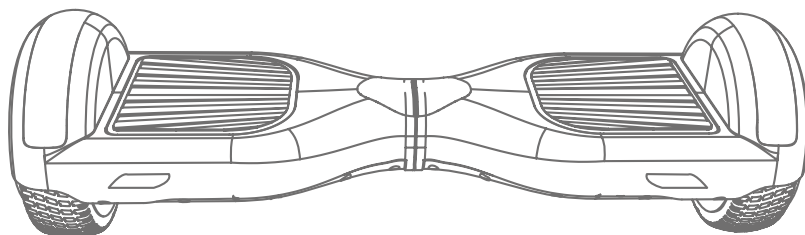




HOVERBOARD CHIC-SMART



Prima di procedere all'uso, leggere con attenzione
e conservare per un uso futuro.

INDICE

1. PANORAMICA	PAG.	3
Informazioni sul manuale dell'utente		
Rischi di guida		
Preparazione prima di guidare		
Istruzioni correlate		
2. INTRODUZIONE AL PRODOTTO	PAG.	5
3. ATTIVAZIONE CHIC-SMART	PAG.	6
Accensione CHIC-SMART		
Controllo remoto di CHIC-SMART		
Calibrazione		
Sensore mat		
4. UTILIZZO SICURO DI CHIC-SMART	PAG.	6
Informazioni sull'utilizzo sicuro		
Limite di peso		
Limite di velocità		
Campo di funzionamento		
5. IMPARA A GUIDARE	PAG.	8
Procedura operativa		
Funzione di protezione		
Esercitarsi alla guida		
6. GUIDA SICURA	PAG.	11
7. USO DELLA BATTERIA	PAG.	14
Carica batteria		
Processo di ricarica		
Temperatura		
Riciclo di batterie usate		
Note di spedizione		
Descrizione della batteria		
8. SPEDIZIONE E MANUTENZIONE	PAG.	17
Pulizia CHIC-SMART		
Conservazione CHIC-SMART		
9. CORREZIONE DEGLI ERRORI	PAG.	18
Dichiarazione di conformità CE	PAG.	19
Informazioni agli utenti	PAG.	19



Grazie per aver acquistato CHIC-Smart.

CHIC-Smart è un dispositivo di mobilità autobilanciato con due ruote.

Prima di iniziare, assicurarsi di leggere il Manuale dell'utente e seguire tutte le precauzioni di sicurezza. Il Manuale utente aiuta a capire, usare e mantenere CHIC-Smart.

Si consiglia vivamente di avviare il proprio CHIC-Smart indossando sempre l'equipaggiamento di sicurezza adeguato prima di operare.

Prima di iniziare, assicurarsi di leggere il Manuale d'uso e seguire attentamente tutte le precauzioni di sicurezza.

Questo apparecchio può essere utilizzato da bambini dagli 8 anni in su e da persone con ridotte capacità fisiche, sensoriali o mentali o con mancanza di esperienza o conoscenza se a loro è stata assicurata un'adeguata sorveglianza oppure se hanno ricevuto istruzioni circa l'uso in sicurezza dell'apparecchio e hanno compreso i pericoli correlati. I bambini non devono giocare con l'apparecchio. Le operazioni di pulizia e di manutenzione non devono essere effettuate da bambini a meno che non abbiano più di 8 anni e siano sorvegliati.

L'uso improprio di questo prodotto può causare danni materiali, gravi lesioni personali o morte.

Gli utenti devono leggere questo manuale attentamente e seguire le istruzioni. Gli utenti sono responsabili di tutte le conseguenze causate dalla violazione dei contenuti di avviso e delle operazioni di prompt.

Hangzhou Chic Intelligent Technology Co., Ltd. non si assume alcuna responsabilità legale per gli utenti che utilizzano impropriamente CHIC-Smart.

1. PANORAMICA

1.1 DESCRIZIONE

Per garantire che ogni utente possa guidare CHIC-SMART e divertirsi in sicurezza,

- Leggere attentamente tutto il manuale.
- Questo manuale è valido solo per CHIC-SMART.
- Per qualsiasi domanda, si prega di contattare il Centro Assistenza Autorizzato.

1.2 GUIDA

CHIC-SMART è destinato al trasportato personale, la tecnologia e il processo di produzione sono sottoposti a un severo test per ogni CHIC-SMART. Guidare senza seguire il Manuale può causare incidenti e danni.

Cadute, perdita di controllo, collisioni e il mancato rispetto del manuale CHIC-SMART possono causare lesioni anche mortali. Per ridurre al minimo il rischio, assicurarsi di aver letto il Manuale CHIC-SMART.

1.3 PREPARAZIONE PRIMA DI GUIDARE

Prima di mettersi alla guida, controllare il livello della batteria, si veda il quinto capitolo. Il mancato rispetto del manuale CHIC-SMART può causare lesioni.

1.4 ISTRUZIONI CORRELATE

Le istruzioni riportate di seguito si adattano a tutto il Manuale CHIC-SMART. Prestare particolare attenzione alle relative AVVERTENZE e NOTE.



AVVERTENZA:
*qualsiasi azione
impropria può
comportare rischi
per la sicurezza
personale.*

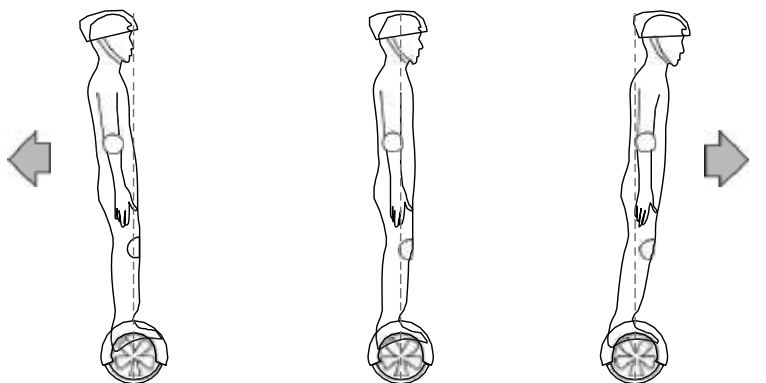


NOTA:
*gli utenti
devono prestare
attenzione*

2. INTRODUZIONE AL PRODOTTO

CHIC-SMART è uno scooter elettrico autobilanciato high-tech, che in base al principio dell'equilibrio dinamico si può controllare in avanti, indietro e fermarsi. Funzionamento facile, controllo flessibile a basso tenore di carbonio, protezione ambientale ecologica sono i vantaggi di CHIC-SMART, CHIC-SMART è ampiamente utilizzato nelle passeggiate per il tempo libero, tour panoramici, per le pattuglie di sicurezza e in altri campi-

- CHIC-SMART utilizza il giroscopio e il sensore di accelerazione per controllare l'equilibrio in modo intelligente in base al centro di gravità. CHIC-SMART usa anche il sistema di servocomando per guidare il motore con precisione. Quando sei alla guida di CHIC-SMART, muovi il corpo in avanti o indietro, la centrale controllerà le ruote in avanti o indietro per mantenere l'equilibrio. Per girare, è necessario rallentare e spostare il corpo a sinistra o a destra.
- Il sistema di stabilizzazione dinamica a inerzia integrata può mantenere la direzione anteriore e posteriore, tuttavia, non può garantire la stabilità di sinistra e destra. Quando sei alla guida di CHIC-SMART, sposta il peso per superare la forza centrifuga e migliorare la sicurezza.





3. AVVIARE CHIC-SMART

3.1 ACCENDERE CHIC-SMART

Tieni premuto il tasto di accensione, l'indicatore della batteria si accende. La serie CHIC-SMART include due modelli. Uno con telecomando, l'altro senza telecomando.

CHIC-SMART può essere spento premendo il pulsante di accensione in stato di funzionamento.

3.2 CALIBRAZIONE

Quando si verifica un errore CHIC-SMART potrebbe non andare dritto o girare da solo e non funzionerà finché non sarà calibrato correttamente. Mettere le stuoie CHIC-SMART a livello.

Tenere premuto il pulsante di accensione per 3 secondi.

Entrambe le spie del display lampeggiano ed emettono un segnale acustico per 5 secondi. Ora è stato ripristinato.

3.3 SENSORE MAT

Ci sono quattro sensori sotto il tappetino, le Stuoie CHIC-SMART si adatteranno automaticamente alla modalità di bilanciamento.

Alla guida di CHIC-SMART, assicurarsi di stare calpestando i tappetini per i piedi, non mettere i piedi oltre le stuoie.

Si prega di non collocare oggetti sulle stuoie. L'interruttore CHIC-SMART non è in grado di spegnersi e aumenta la probabilità di collisione, causando lesioni alle persone o danni a CHIC-SMART.

4. UTILIZZO SICURO DI CHIC-SMART

4.1 INFORMAZIONI SULL'UTILIZZO SICURO

Speriamo che ogni utente possa guidare CHIC-SMART in sicurezza e godersi il divertimento. Puoi ricordare come hai imparato ad andare in bicicletta, guidare una macchina, sciare o usare altri mezzi di trasporto simili; tutte queste esperienze possono essere applicate ai nostri prodotti.

- Si consiglia vivamente di leggere attentamente il “Manuale dell’utente” prima di mettersi in viaggio per la prima volta. Controllare se gli pneumatici sono danneggiati prima di procedere. Se si verifica una situazione anomala, contattare il rivenditore locale per la riparazione.
- Si prega di leggere attentamente il “Manuale dell’utente”, che vi aiuterà a ottenere molte importanti informazioni sulla sicurezza come i limiti di velocità, l’avviso di vibrazione e lo spegnimento di sicurezza, ecc.
- Non utilizzare CHIC-SMART per mettere in pericolo la sicurezza di persone o cose.
- Non modificare i componenti di CHIC-SMART, ciò influenzerà le prestazioni di CHIC-SMART, causando gravi lesioni.

4.2 LIMITE DI PESO

I seguenti due punti sono la ragione del limite di peso:

1. Garantire la sicurezza dell’utente
2. Prevenire lesioni a causa di sovraccarichi.



Il sovraccarico causa lesioni!

4.3 LIMITE DI VELOCITÀ

- Quando la velocità si avvicina alla velocità massima consentita, l’allarme del cicalino suona.
- CHIC-SMART può mantenere l’utente in equilibrio entro la velocità specificata. Se la velocità supera la velocità specificata, CHIC-SMART inclinerà automaticamente il guidatore in modo da fare rientrare la velocità nel raggio di sicurezza.

4.4 GAMMA DI FUNZIONAMENTO

Ci sono molti fattori che influenzano la distanza di guida, come ad esempio:

TERRENO: una superficie liscia e piana aumenterà la distanza di guida, al contrario, ridurrà la distanza.

PESO: il peso del conducente può influenzare la distanza di guida, un utente leggero avrà un raggio maggiore rispetto a un utente più pesante.

TEMPERATURA DELL'AMBIENTE: guidare e conservare il dispositivo alla temperatura consigliata, che aumenterà la distanza di guida, al contrario, ridurrà la distanza.

MANUTENZIONE: la carica e la manutenzione della batteria adeguate aumentano la distanza.

VELOCITÀ E STILE DI GUIDA: mantenere una velocità moderata aumenterà la distanza, l'avvio frequente, l'arresto, l'accelerazione e la decelerazione ridurranno la distanza.

5. IMPARARE A GUIDARE

È importante imparare e ricordare le questioni relative alla sicurezza e le note prima di guidare chic-smart.

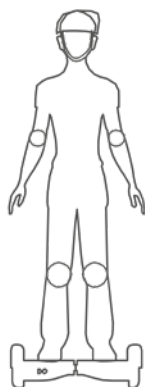
5.1 PROCEDURA OPERATIVA

- Passaggio 1: avviare CHIC-SMART. Aprire la porta del caricatore del veicolo, premere il pulsante di accensione.
- Passaggio 2: preparare la guida. 1. posizionare CHIC-SMART su un terreno pianeggiante. 2. Mettere un piedino sul tappetino che attiverà l'interruttore a pedale per far funzionare la spia, dopo che il sistema ha attivato l'auto-bilanciamento, quindi mettere l'altro piede sul tappetino.
- Passaggio 3: Dopo essersi alzati correttamente, è possibile mantenere l'equilibrio del centro di gravità Stato stazionario CHIC-SMART. Compiere piccoli movimenti avanti o indietro, non compiere movimenti ampi e bruschi.



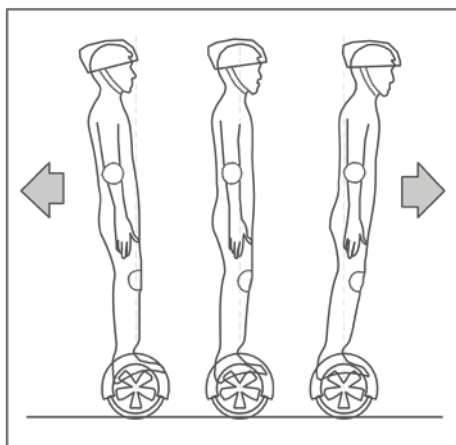
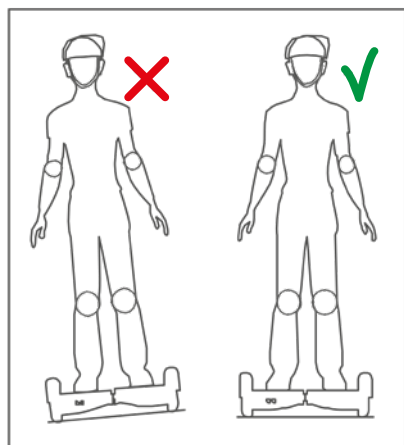
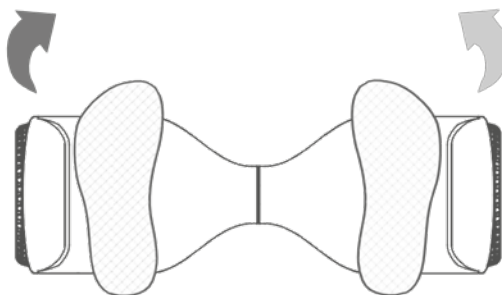
Se la piattaforma non è al livello stat, il cicalino, l'allarme e l'indicatore di avviso si accenderanno. Il sistema non può accedere allo stato di auto-bilanciamento, non mettere in funzione CHIC-SMART.

- Passaggio 4: Controlla le curve. Impara a muovere il tuo corpo.
- Passaggio 5: Discesa. Mantenere in equilibrio CHIC-SMART, scendere prima con un piede e poi con l'altro velocemente.



Il piede sinistro gira in avanti verso destra

Il piede destro gira in avanti verso sinistra



SCHEMA DI GUIDA

- Non girare bruscamente in caso di alta velocità per evitare situazioni pericolose.
- Non guidare e girare rapidamente sui pendii, potrebbe causare problemi.

5.2 FUNZIONE DI PROTEZIONE

Durante il funzionamento, se si verifica un errore di sistema o vengono compiute operazioni non consentite, CHIC-SMART indirizzerà i guidatori in vari modi.

- La tensione della batteria è troppo bassa.
- In carica.
- Il processo di guida, il seguente è vietato in salita.
- Velocità troppo elevata
- La batteria è carente.
- Carrozzeria che oscilla avanti e indietro per 30 secondi.
- Il sistema entra in modalità protezione, l'indicatore di allarme si illumina, il cicalino si attiva.
- Piattaforma avanti o indietro, l'indicatore di allarme si accende, il cicalino si attiva.
- Pneumatico bloccato, SMART si fermerà dopo 2 secondi.
- La batteria è insufficiente, SMART si spegnerà dopo 15 secondi.
- Prestazioni di corrente elevate a scarica sostenuta (ad esempio un lungo periodo di guida su pendenza lunga e ripida). SMART si spegnerà dopo 15 secondi.



Quando il motore CHIC-SMART è spento, il sistema si fermerà, premere Battery Display per sbloccare. Non continuare a guidare CHIC-SMART quando la batteria è scarica o il sistema emette le informazioni di arresto, potrebbe causare problemi. Continuare a guidare a bassa potenza influirà sulla durata della batteria.

5.3 ESERCITARSI ALLA GUIDA

Impara come guidare CHIC-SMART in un campo aperto fino a quando non riesci a salire e scendere dal veicolo, andare avanti e indietro, girare e fermarti facilmente.

- Indossa abiti casual e scarpe piatte.
- Puoi guidare CHIC-SMART all'aperto per allenarti. Sali, vai avanti, indietro, gira, scendi.
- Guida in piano.

- Puoi guidare CHIC-SMART su terreni diversi, rallenta su un terreno sconosciuto.
- CHIC-SMART è destinato al trasporto personale su terreno pianeggiante, se si guida su terreno diverso, si prega di rallentare.
- Se non sei abile a guidare CHIC-SMART, per favore evita di guidarlo in luoghi affollati. Quando attraversi una porta, assicurati che CHIC-SMART possa passare comodamente.

6. GUIDA SICURA

Questa sezione fornisce alcune informazioni sulla sicurezza prima di utilizzare CHIC-SMART.

Per poter guidare in sicurezza CHIC-SMART, assicurarsi di leggere il manuale del prodotto e attenersi alle relative istruzioni di sicurezza. Osservare tutte le avvertenze di sicurezza e le precauzioni di sicurezza menzionate nei manuali del prodotto, che possono rendere l'unità CHIC-SMART più sicura e più piacevole.



- In qualsiasi momento, l'uso di CHIC-SMART può causare lesioni a causa della perdita di controllo, collisioni e cadute. Per evitare lesioni, è necessario leggere attentamente il manuale dell'utente e guidare CHIC-SMART facendo riferimento alla descrizione del manuale. Prima di utilizzare il prodotto, assicurati di utilizzare prodotti in buone condizioni e di leggere con attenzione il materiale fornito dalla nostra azienda.
- Quando guidi CHIC-SMART, assicurati di prendere tutte le misure di sicurezza, come ad esempio: indossare un casco, ginocchiere, gomitiere e altri indumenti protettivi.
- CHIC-SMART è destinato esclusivamente all'intrattenimento personale.
- È vietato l'uso in autostrada. Non guidare vicino al traffico veicolare.
- Non permettere la guida a bambini, anziani, donne incinte.
- Non guidare dopo aver bevuto o usato droghe.
- Non trasportare oggetti durante la guida.

- Durante la guida di CHIC-SMART, si prega di rispettare le leggi locali sul traffico.
- Fare attenzione agli oggetti di fronte o lontani da voi, mantenere un buon raggio visivo vi aiuterà a guidare CHIC-SMART più in sicurezza.
- Le mani stringono la maniglia, le gambe si rilassano, le ginocchia rimangono leggermente piegate: questa posizione aiuta a mantenere l'equilibrio in caso di terreno irregolare.
- Assicurarsi che i piedi siano sempre sopra i tappetini.
- Indossare abbigliamento sportivo adatto per guidare CHIC-SMART, in modo da poter affrontare meglio le emergenze.
- CHIC-SMART può essere guidato da una sola persona, non può essere guidato da due o più persone.
- Gli utenti e i loro effetti personali non devono superare il carico massimo, onde evitare cadute o lesioni agli utenti durante la guida e danni funzionali a CHIC-SMART.
- Mantenere la velocità entro un intervallo di sicurezza.
- Se si verifica un incidente, si prega di rimanere sul posto e attendere che i servizi competenti si occupino degli eventi.
- Se più guidatori sono alla guida del loro CHIC-SMART insieme, tenere una certa distanza tra loro per evitare collisioni.
- Ricordare che in sella a CHIC SMART la propria altezza è aumentata di 10 centimetri, fare attenzione quando si attraversano le porte.
- Durante la svolta, mantenere l'equilibrio.
- Evitare distrazioni durante la guida di CHIC-SMART, come rispondere al telefono, ascoltare musica o intraprendere altre attività.
- Non guidare su strade scivolose in giornate piovose, girare in retromarcia a velocità elevata e percorrere tratti lunghi ad alta velocità.
- Non guidare al buio.
- Evitare di guidare in presenza ostacoli e superfici sdruciolevoli, come ad esempio: neve, ghiaccio e pavimenti scivolosi.
- Non guidare su strade con ostacoli, come ramoscelli, rifiuti o piccole pietre, ecc.
- Evitare di guidare in spazi ristretti. Evitare di guidare su pendii ripidi.
- Il rumore di questo dispositivo è inferiore a 65 dB. Utilizzare questo

dispositivo in conformità con le condizioni dell'ambiente richieste.

- Evitare di guidare in luoghi non sicuri: gas infiammabili, vapore, liquidi, polvere, fibre potrebbero causare incidenti, incendi ed esplosioni.
- Conservare al chiuso quando non in uso.
- Questo dispositivo è conforme alla Parte 15 delle Norme FCC. Il funzionamento è soggetto alle due condizioni seguenti:
 - il dispositivo non può provocare interferenze nocive e
 - Che il dispositivo accetti qualsiasi interferenza ricevuta, comprese quelle che potrebbero alterarne negativamente il funzionamento.
- Si noti che eventuali modifiche o cambiamenti non espressamente approvati dall'ente responsabile della conformità potrebbero annullare il diritto all'utilizzo del dispositivo da parte dell'utente.
- Questo prodotto è stato testato e rientra nei limiti previsti per un dispositivo digitale di Classe B, ai sensi della Parte 15 delle Norme FCC. Questi limiti sono stati concepiti per fornire una protezione ragionevole contro le interferenze dannose in un'installazione residenziale. Questo prodotto genera, utilizza e può emettere segnali in radiofrequenza e, se non installato e utilizzato in conformità alle istruzioni, può causare interferenze dannose alle comunicazioni radio. Non vi è tuttavia alcuna garanzia che tali interferenze non si verifichino in una particolare installazione. Se il prodotto dovesse provocare interferenze dannose per la ricezione radio o televisiva, che possono essere determinate spegnendo e riaccendendo l'apparecchio, l'utente è invitato a tentare di correggere le interferenze adottando una o più delle seguenti misure:
 - Riorientare o riposizionare l'antenna ricevente.
 - Aumentare la separazione tra l'apparecchiatura e il ricevitore.
 - Collegare l'apparecchiatura ad una presa su un circuito diverso da quello usato per il collegamento del ricevitore.
 - Consultare il rivenditore o un tecnico radiotelevisivo esperto per assistenza.

Questa apparecchiatura deve essere installata e utilizzata con una distanza minima di 20 cm tra il radiatore e il corpo.

7. USO DELLA BATTERIA

Questa sezione descrive principalmente il metodo di ricarica di CHIC-SMART, come mantenere la batteria, alcuni problemi di sicurezza e le specifiche della batteria. Per la sicurezza degli utenti e la massima estensione del prolungamento della durata della batteria e il miglioramento delle prestazioni della batteria, si prega di seguire le seguenti operazioni utilizzando la batteria.

7.1 LIVELLO DELLA BATTERIA

È necessario interrompere la guida se CHIC-SMART mostra una bassa potenza: ciò potrebbe influire sulla durata e causare problemi pericolosi. Non utilizzare la batteria se si verifica quanto segue:

- Emette odore o si surriscalda.
- Non toccare materiali che perdono.
- Ai bambini e agli animali è vietato toccare la batteria.
- Il caricabatterie deve essere rimosso prima di guidare o potrebbe causare danni.
- La batteria contiene sostanze pericolose, non aprire la batteria, non inserire nulla nella batteria.
- Si prega di utilizzare il caricabatterie fornito da CHIC.
- Non caricare la batteria esausta. Smaltirla opportunamente per sicurezza.
- La batteria CHIC-SMART deve essere utilizzata conformemente alla legislazione locale.

7.2 PROCESSO DI RICARICA

- Assicurarsi che la porta di ricarica sia asciutta.
- Aprire la porta di ricarica.
- Inserire il cavo di ricarica in CHIC-SMART, assicurarsi che l'indicatore verde si illumini, quindi collegare il cavo all'alimentazione (100 V ~ 240 V, 50, 60 Hz).

- La luce rossa indica l'inizio della ricarica.
- Quando l'indicatore si illumina da rosso a verde, la batteria è completamente carica. Si prega di interrompere la ricarica, la sovraccarica influirà sulla durata.



Porta di ricarica



- È vietato utilizzare il caricabatterie per la ricarica senza l'approvazione del produttore, o il dispositivo potrebbe essere danneggiato.
- Non caricare durante la notte o quando non si è in grado di osservare la scheda.
- Caricare e conservare in un'area asciutta e aperta lontano da combustibili.
- Se si affida CHIC SMART a qualcuno per le vacanze, lasciarlo parzialmente carico. Non toglierlo dalla confezione per caricarlo del tutto e poi rimmetterlo nella confezione. Spesso, il prodotto viene parzialmente caricato. Lasciarlo parzialmente carico finché non è pronto per essere utilizzato.

7.3 TEMPERATURA

La migliore temperatura di carica è 0 °C ~ 40 °C. Temperature più alte o più basse impediscono la piena ricarica.

7.4 RICICLO DELLE BATTERIE

- La batteria deve essere rimossa dal dispositivo prima della rottamazione;
- L'apparecchio deve essere scollegato dalla rete di alimentazione quando si rimuove la batteria;
- La batteria deve essere smaltita in sicurezza.

7.5 NOTE SPEDIZIONE



Si prega di contattare CHIC o un agente autorizzato per ricevere CHIC-SMART in base alle proprie esigenze.



La batteria al litio è un articolo pericoloso. Inviare il litio deve essere consentito dalle leggi locali.

7.6 DESCRIZIONE DELLA BATTERIA

CONTENUTO:	PARAMETRI:
BATTERIA	BATTERIA AL LITIO
TEMPO DI RICARICA	3-4 H
CORRENTE DI CARICA	0,6A
TENSIONE	36V
CAPACITÀ INIZIALE	2 AH
TEMPERATURA DI ESERCIZIO	5-40 °C
TEMPERATURA DI CARICA	0-40 °C
TEMPO DI CONSERVAZIONE (-20 °C ~ 25 °C)	12 MESI
UMIDITÀ DI CONSERVAZIONE	5 - 95%

8. SPEDIZIONE E MANUTENZIONE

CHIC-SMART richiede all'utente di eseguire la manutenzione ordinaria. Questo capitolo descrive i passaggi di manutenzione e importanti suggerimenti operativi.

Prima di eseguire le seguenti operazioni, assicurarsi che il cavo di alimentazione e di ricarica sia scollegato. Se l'alimentazione o la batteria è in carica, l'operazione non è consentita.

8.1 PULIRE CHIC-SMART

- Disconnettere il caricatore e spegnere CHIC-SMART.
- Pulire il coperchio.
 - Evitare l'uso di acqua o altri liquidi per la pulizia di CHIC-SMART. L'IP è X4. Se acqua o altri liquidi penetrano nell'automobile possono causare danni permanenti all'elettronica interna.



8.2 CONSERVARE CHIC-SMART

Caricare completamente la batteria prima di riporla.

Se si conserva CHIC-SMART per più di un mese, rimuovere la batteria e caricarla almeno ogni tre mesi. Se la temperatura dell'ambiente di conservazione è inferiore a 0 °C, si prega di non caricare. È possibile portare il veicolo in un ambiente caldo (superiore a 10 °C) per la ricarica.

Per prevenire l'ingresso di polvere, è possibile coprire CHIC-SMART.

Conservare CHIC-SMART al chiuso a una temperatura asciutta e adatta. Se non lo si usa per molto tempo, si prega di non collegare l'alimentazione.



Gli utenti che smontano CHIC-SMART senza autorizzazione rinunciano di fatto al diritto di garanzia.

9. CORREGGERE GLI ERRORI

Alcuni problemi di CHIC-SMART possono essere causati dal giroscopio, dalla corrente di riposo, dalla corrente dinamica. Se CHIC-SMART dovesse presentare problemi, agire come segue:

GUIDA ALLA RISOLUZIONE DEI PROBLEMI

<i>N.</i>	<i>SINTOMO</i>	<i>SOLUZIONE</i>
1	I tappetini chic-smart si inclinano, l'allarme e il LED rosso si accendono	1. Velocità eccessiva 2. Batteria quasi scarica
2	I tappetini chic-smart sono sbilanciati	Si prega di calibrare secondo 3.3
3	Chic-smart non va dritto o gira da solo	Si prega di calibrare secondo 3.3
4	La ruota si blocca	Si prega di verificare la presenza di corpi estranei tra il motore
5	Impossibile caricare	Assicurarsi che la connessione del caricatore sia corretta. Collegare la porta di ricarica al caricabatterie in posizione corretta, fare attenzione alla struttura concavo-convessa. Si prega di verificare se il caricabatterie funziona.
6	Impossibile avviare	Si prega di caricare per 10-15 minuti, controllare se la batteria è scarica.

DICHIARAZIONE DI CONFORMITÀ CE

Hangzhou Chic Intelligent Technology Co., Ltd.

Parco scientifico e tecnologico dell'Università di Liangzhu,
Jingyi Road, Qixianqiao Liangzhu, Hangzhou, Cina, 311112.


**Dichiara che il prodotto descritto è conforme
alla Direttiva 2006/42 / CE relativa alle macchine.**

Norme armonizzate applicabili:

Allegato I 2006/42 / CE

EN ISO 12100:2010

Nome prodotto: Scooter di bilanciamento

Modello prodotto: Smart-F, Smart-B, Smart-X, Smart-C, Smart-S,
Smart-K1, Smart-K2 Marchio: 

INFORMAZIONI PER GLI UTENTI



Il simbolo del cestino barrato riportato sull'apparecchio indica che il prodotto, alla fine della propria vita utile, dovendo essere trattato separatamente dai rifiuti domestici, deve essere conferito in un centro di raccolta differenziata per apparecchiature elettriche ed elettroniche oppure riconsegnato al rivenditore al momento dell'acquisto di una nuova apparecchiatura equivalente.

L'adeguata raccolta differenziata per l'avvio successivo dell'apparecchio al riciclaggio, al trattamento e allo smaltimento ambientalmente compatibile contribuisce ad evitare possibili effetti negativi sull'ambiente e sulla salute e favorisce il recupero dei materiali di cui è composto.

L'utente è responsabile del conferimento dell'apparecchio a fine vita alle appropriate strutture di raccolta. Per informazioni più dettagliate inerenti i sistemi di raccolta disponibili, rivolgersi al servizio locale di smaltimento rifiuti, o al negozio dove è stato effettuato l'acquisto.

Chiunque abbandona o cestina questo apparecchio e non lo riporta in un centro di raccolta differenziata per rifiuti elettrici-elettronici è punito con la sanzione amministrativa pecuniaria prevista dalla normativa vigente in materia di smaltimento abusivo di rifiuti.



Importato da:

DML S.p.A. Via Emilia Levante, 30/a - Faenza (RA) - Italy
www.xd-enjoy.com