

# XD PREMIUM

---

## FRULLATORE

---



Prima di procedere all'uso, leggere con attenzione e conservare per un uso futuro.

---

ISTRUZIONI PER L'USO | XDUS8305



Grazie per aver acquistato questo prodotto XD.

Leggere attentamente questo manuale prima del primo utilizzo, anche se si ha familiarità con questo tipo di prodotto.

Le precauzioni di sicurezza contenute nel presente documento riducono il rischio di incendi, scosse elettriche e lesioni se vengono rispettate correttamente.

Conservare il manuale in un luogo sicuro per riferimenti futuri, insieme alla scheda di garanzia completa, alla ricevuta di acquisto e al cartone.

Se applicabile, passare queste istruzioni al prossimo proprietario dell'apparecchio.

## INDICE

---

<b>1. IMPORTANTI INFORMAZIONI DI SICUREZZA</b>	PAG.	3
<b>2. DESCRIZIONE PRODOTTO</b>	PAG.	5
<b>3. PRIMA DEL PRIMO UTILIZZO</b>	PAG.	6
<b>4. ISTRUZIONI PER L'USO</b>	PAG.	7
<b>5. SUGGERIMENTI</b>	PAG.	8
<b>6. TEMPI DI LAVORAZIONE</b>	PAG.	8
<b>7. PULIZIA E MANUTENZIONE</b>	PAG.	9
<b>8. RISOLUZIONE DEI PROBLEMI</b>	PAG.	10
<b>SMALTIMENTO - INFORMAZIONI AGLI UTENTI</b>	PAG.	10
<b>GARANZIA</b>	PAG.	11

## 1. IMPORTANTI INFORMAZIONI DI SICUREZZA

---

Leggere attentamente tutte le istruzioni prima di mettere in funzione l'apparecchio e conservarle per riferimenti futuri.

Quando si utilizza un prodotto alimentato elettricamente. Le precauzioni di sicurezza di base devono essere sempre seguite.



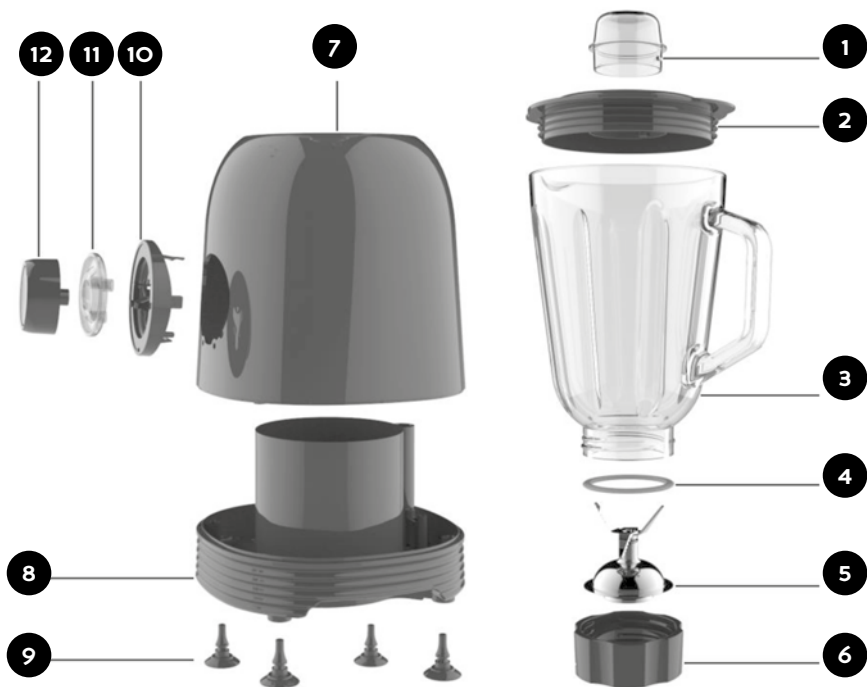
**AVVERTENZA: per ridurre il rischio di incendi, scosse elettriche o lesioni a persone o cose:**

- Assicurarsi che tutti i materiali di imballaggio, le etichette o gli adesivi siano stati rimossi dal frullatore a caraffa prima del primo utilizzo.
- Utilizzare sempre il prodotto da una fonte di alimentazione della stessa tensione, frequenza e potenza come indicato sulla targhetta di identificazione del prodotto.
- I bambini devono essere sempre sorvegliati per assicurarsi che non giochino con questo prodotto. Non permettere ai bambini di usarlo come un giocattolo.
- L'apparecchio non deve essere utilizzato da adulti o bambini la cui mancanza di esperienza, conoscenza del prodotto o disabilità potrebbe causare un pericolo, a meno che non siano stati correttamente istruiti e adeguatamente sorvegliati.
- Tenere questo frullatore fuori dalla portata dei bambini o persone inabili. Deve essere utilizzato solo da o sotto la diretta supervisione di un adulto responsabile.
- Non utilizzare altri accessori o collegamenti con questo apparecchio.
- **Per proteggersi da incendi, scosse elettriche o lesioni personali, non immergere il cavo, la spina o l'unità in acqua o altri liquidi.**
- Utilizzare sempre l'apparecchio su una superficie stabile, asciutta e piana.
- Prestare attenzione durante la manipolazione dell'apparecchio.
- Non lasciare mai il prodotto incustodito durante l'uso.
- Assicurarsi che tutte le parti siano montate correttamente prima di accendere l'apparecchio.
- Assicurarsi sempre che il coperchio sia installato correttamente prima dell'uso.
- Utilizzare questo frullatore solo quando l'accessorio lame è saldamente in posizione.
- Prestare sempre attenzione quando si maneggiano le lame, sono cuscinetti estremamente affilati e possono causare lesioni.
- Non toccare le parti in movimento e le lame di taglio durante l'utilizzo

dell'apparecchio. Attendere sempre che le parti in movimento si fermino e scollegare l'apparecchio prima di intervenire.

- Tenere le mani e gli utensili fuori dal contenitore durante la miscelazione per ridurre il rischio di lesioni gravi alle persone o danni al frullatore. È possibile utilizzare un raschietto ma solo quando il frullatore non è in funzione.
- Spegnerlo e scollegare sempre l'apparecchio prima dell'uso, prima di rimuovere o collegare parti e prima della pulizia. Afferrare la spina quando si scollega, non tirare il cavo.
- Assicurarsi sempre che le mani siano asciutte prima di rimuovere la spina dalla presa di corrente.
- Verificare regolarmente che il cavo di alimentazione non sia danneggiato.
- Non utilizzare l'apparecchio se non funziona correttamente o se il cavo di alimentazione è danneggiato. Un cavo di alimentazione danneggiato deve essere sostituito dal produttore o dal suo centro di assistenza autorizzato. Il cavo di alimentazione non deve essere sostituito dall'utente.
- Tenere sempre le mani, i capelli, i vestiti e altri utensili lontani dalle parti in movimento. Evitare sempre il contatto con le parti in movimento durante il funzionamento.
- Non utilizzare l'apparecchio con una prolunga per evitare il sovraccarico del prodotto.
- Non lasciare che il cavo penda dal bordo di un tavolo o di un piano di lavoro. Non lasciare che tocchi superfici calde o che si annodi.
- Non usare mai detergenti aggressivi, abrasivi o caustici per pulire questo apparecchio.
- **Non riempire mai eccessivamente la caraffa.**
- **Non frullare mai liquidi caldi** (oltre 60 °C).
- Evitare il contatto tra il cavo e le superfici calde.
- Non utilizzare l'apparecchio per usi diversi da quelli previsti.
- Se l'apparecchio viene ceduto a un nuovo proprietario, assicurarsi che questo manuale sia conservato con l'apparecchio.
- Le avvertenze, le precauzioni e le istruzioni descritte in questo manuale dell'utente non possono coprire tutte le possibili condizioni o situazioni che potrebbero verificarsi. La responsabilità generale per l'uso sicuro di questo apparecchio è dell'operatore.
- Solo per uso interno. Solo per uso domestico.
- Non utilizzare su veicoli o imbarcazioni in movimento.

## 2. DESCRIZIONE PRODOTTO



1. Tappo dosatore
2. Coperchio
3. Bicchiere caraffa in vetro da 1,5L
4. Anello
5. Gruppo lame frullatore
6. Fermo
7. Corpo motore
8. Base
9. Piedini stabilizzanti in gomma
10. Staffa interruttore
11. Anello
12. Manopola di comando

### DATI TECNICI

Potenza: 800W max

Frequenza: 50Hz

Alimentazione: 230V~ AC

Capacità bicchiere caraffa: 1,5L



## 3. PRIMA DEL PRIMO UTILIZZO

1. Pulire tutte le parti prima di utilizzare l'elettrodomestico per la prima volta.
2. Srotolare la quantità di cavo necessaria dalla custodia del cavo nella parte inferiore dell'alloggiamento del motore e collegarlo a una presa.

## 4. ISTRUZIONI PER L'USO

---

### ASSEMBLAGGIO CARAFFA

1. Posizionare l'anello sul bordo della lama. **ATTENZIONE: LA LAMA È MOLTO AFFILATA, MANEGGIARLA CON CURA.** (Fig. 2)
2. Posizionare con attenzione il gruppo lame nell'anello di fermo (Fig. 3-4).
3. Avvitare saldamente la caraffa nell'anello di fermo. (Fig. 5-6)

### ATTACCARE LA CARAFFA

1. Assicurarsi che l'interruttore sia in posizione OFF.
2. Posizionare la caraffa sull'alloggiamento del motore e spingerla verso il basso finché non è saldamente bloccata in posizione. (Fig. 7)

### MISCELAZIONE

1. Mettere il cibo da lavorare nella caraffa. (Fig. 8)
2. Posizionare saldamente il coperchio sulla caraffa. Inserire il tappo nell'apertura del coperchio e ruotarlo in senso orario per bloccarlo. (Fig. 9)
3. Collegare, quindi accendere l'alloggiamento del motore. (Fig. 10-11-12)

---

### APPLICAZIONI VELOCI

---

VELOCITÀ 1	Applicazioni leggere con ingredienti liquidi.
VELOCITÀ 2	Per una consistenza più densa miscelando sia liquidi che ingredienti solidi.
PULSE	Ruotare la manopola sulla posizione Pulse per frullare alla massima velocità. Perfetto per le operazioni più complesse. <b>Utilizzare per massimo 2 secondi alla volta.</b>

---

4. Dopo l'uso, portare sempre l'interruttore in posizione OFF e scollegare l'alloggiamento del motore. (Fig. 10)
5. Per rimuovere la caraffa, sollevarla verso l'alto; non è necessario ruotarla. (Fig. 13)



### **NOTA: Quando si trita il ghiaccio, non sovraccaricare il frullatore.**

Aggiungere i cubetti di ghiaccio uno alla volta attraverso l'apertura del tappo. **Quando si frantuma il ghiaccio o cibi duri, posizionare saldamente una mano sul coperchio.**

## 5. SUGGERIMENTI

1. Per ottenere i migliori risultati di purea quando si frulla con ingredienti solidi, inserire gradualmente piccole porzioni nella caraffa piuttosto che aggiungerne una grande quantità alla volta.
2. Quando si mescolano ingredienti solidi, tagliarli a pezzetti (2-3 cm).  
Sbucciare o togliere il torsolo da frutta o verdura e tagliarli in pezzi più piccoli (**non più grandi di 20-30 mm**) prima di metterli nella caraffa.
3. Inizia sempre mescolando ingredienti solidi con una piccola quantità di liquido. Quindi aggiungere gradualmente altro liquido attraverso l'apertura nel coperchio.
4. Utilizzare sempre l'unità con la mano posizionata sulla parte superiore.
5. Fare attenzione con i liquidi caldi.
6. Quando si prepara la maionese, l'olio può essere aggiunto attraverso i fori di gocciolamento nel coperchio senza rimuovere il tappo. (Fig. 15)
7. Si consiglia di utilizzare la modalità a impulsi quando si mescolano ingredienti solidi o altamente viscosi per evitare che la lama si incastri.

## 6. TEMPI DI LAVORAZIONE

APPLICAZIONE	ALIMENTO	VELOCITÀ	TEMPO	PREPARAZIONE
MISCELAZIONE	Tutti i liquidi, le bevande. Zuppe calde	1	40-60 secondi	
PUREA	Verdura, frutta, salse, pappe	2	1,5-2 minuti	tagliare in pezzi di 2 cm max
MISCELAZIONE	Pastella per frittelle	1-2	1 minuto	
	Bevande e dessert a base di yogurt	2	1,5-2 minuti	
EMULSIONANTE	Maionese	2	1,5-2 minuti	
TRITARE	Ghiaccio (100g)	PULSE	20 secondi	

- **Non riempire mai eccessivamente la caraffa.**
- **Non frullare mai liquidi caldi** (oltre 60 °C).



## TEMPI DI UTILIZZO

Velocità da 1 a 2: 1 minuto al massimo

Funzione PULSE: 1 minuto al massimo

**Utilizzare la funzione PULSE per massimo 2 secondi alla volta.**



**NOTA:** Azionare il motore per un massimo di 1 minuto oppure alternando 1 minuto di accensione, poi 3 minuti di spegnimento, per evitare surriscaldamenti o conseguenti danni.

## 7. PULIZIA E MANUTENZIONE

---

1. **AVVERTENZA:** non immergere l'unità motore, il cavo di alimentazione o la spina di alimentazione in acqua o in altri liquidi.

Pulire solo con un panno umido. (Fig. 16)

2. Dopo aver svuotato la caraffa, riempirla d'acqua. Posizionarla sull'alloggiamento del motore e azionare la funzione "PULSE / PULIZIA".
3. Svuotare la caraffa e risciacquare.



**NOTA:** NON utilizzare materiali di pulizia abrasivi, aggressivi o caustici, poiché potrebbero causare danni permanenti all'apparecchio.

4. Assicurarsi che la caraffa sia vuota prima di svitare l'anello di fissaggio.

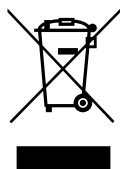


**ATTENZIONE:** non toccare le lame con le mani. Le lame per frullare sono molto affilate. Prestare estrema attenzione durante la manipolazione. La mancata osservanza di questa precauzione può provocare lesioni personali.

5. Dopo aver lavato le parti, sciacquarle con acqua pulita e asciugarle accuratamente.
6. Conservare in un luogo asciutto, fuori dalla portata dei bambini.

## 8. RISOLUZIONE DEI PROBLEMI

PROBLEMA	SOLUZIONE
L'apparecchio non funziona.	L'apparecchio è dotato di un sistema di interblocco di sicurezza. Non funzionerà se la caraffa del frullatore non è stata assemblata correttamente sull'unità motore. Spegnerne e verificare il corretto montaggio.
C'è un odore dall'unità motore le prime volte che l'apparecchio viene utilizzato.	È normale. Si tratta solo di residui di produzione che bruciano. Se l'odore persiste, assicurati di non sovraccaricare il frullatore.
La funzione PULSE non funziona.	Per prevenire l'attivazione accidentale, la funzione PULSE funziona solo quando il frullatore è acceso tramite il controllo della velocità.
C'è molto rumore durante il funzionamento, un forte odore o l'unità diventa molto calda.	Spegnerne immediatamente e contattare il centro di assistenza per un consiglio.



**INFORMAZIONI AGLI UTENTI ai sensi del Decreto Legislativo N°49 del 14 marzo 2014 "Attuazione della direttiva 2012/19/UE sui rifiuti di apparecchiature elettriche ed elettroniche (RAEE)"** Il simbolo del cassonetto barrato riportato sull'apparecchiatura indica che il prodotto alla fine della propria vita utile deve essere raccolto separatamente dagli altri rifiuti. L'utente dovrà pertanto conferire l'apparecchiatura integra dei componenti essenziali giunta a fine vita agli idonei centri di raccolta

differenziata dei rifiuti elettronici ed elettrotecnici oppure riconsegnarla al rivenditore al momento dell'acquisto di nuova apparecchiatura di tipo equivalente, in ragione di uno a uno, oppure 1 a zero per le apparecchiature aventi lato maggiore inferiore a 25 cm. L'adeguata raccolta differenziata per l'avvio successivo dell'apparecchiatura dimessa al riciclaggio, al trattamento e allo smaltimento ambientale compatibile contribuisce ad evitare possibili effetti negativi sull'ambiente e sulla salute e favorisce il riciclo dei materiali di cui è composta l'apparecchiatura. Lo smaltimento abusivo del prodotto da parte dell'utente comporta l'applicazione delle sanzioni amministrative di cui al D.Lgs n. Decreto Legislativo N° 49 del 14 marzo 2014.

## CONDIZIONI GENERALI DI GARANZIA E ASSISTENZA PRODOTTI XD

Tutti i prodotti XD sono costruiti nel rispetto delle normative nazionali ed internazionali regolanti la qualità dei materiali utilizzati nella fabbricazione. Qualora i prodotti dovessero presentare qualche inconveniente, l'utente è pregato di avvalersi della presente Garanzia, che dà diritto ad usufruire dell'assistenza tecnica.

La garanzia dei prodotti XD copre i difetti di funzionamento imputabili al processo di fabbricazione.

Nel rispetto di quanto previsto dal codice del consumo (l.206/2005)

Garanzia del dispositivo:

La durata della garanzia è di:

per usi privati mesi ventiquattro (24) dalla emissione del documento di acquisto (così come previsto dal codice del consumo)

Per usi professionali (per acquisti effettuati con emissione di fattura e partita Iva)

Mesi dodici (12) come previsto dall'art. 1490 del CC.

Il cliente, per poter usufruire del servizio di garanzia, dovrà esibire il documento d'acquisto rilasciato dal punto vendita.

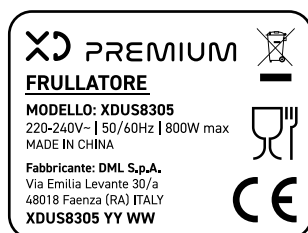
Il diritto alla garanzia è sempre subordinato a verifica tecnica che ne certifichi la causa.

Non saranno coperti da garanzia:

- a) i danni accidentali, o danni causati da trascuratezza, cattivo uso, manomissione ed ogni altro danno dovuto a negligenza del cliente
- b) rimozione o danneggiamento dei sigilli di garanzia ed etichette apposte a scopo di identificazione sui prodotti.
- c) utilizzo di pezzi e accessori non originali.
- e) interventi software (l'installazione di software non compatibile e non autorizzato potrebbe compromettere il corretto funzionamento).

Il venditore non potrà essere ritenuto responsabile per eventuali danni che possano, direttamente o indirettamente, derivare a persone, cose e animali domestici dovuti alla mancata o errata osservazione di quanto riportato nel manuale di istruzioni del prodotto o sul prodotto stesso.

Informazioni su prodotti e condizioni di garanzia e centri di assistenza sono consultabili sul sito [www.xd-enjoy.com](http://www.xd-enjoy.com) o rivolgendosi al punto vendita Trony – Dml dove è stato effettuato l'acquisto.



**XD PREMIUM**

**Fabbricante: DML S.p.A.**  
Via Emilia Levante, 30/a  
48018 Faenza (RA) Italy  
[www.xd-enjoy.com](http://www.xd-enjoy.com)

Art. XDUS8305

