



---

## HOVERBOARD HUMMER 8.5"

---



Prima di procedere all'uso, leggere con attenzione  
e conservare per un uso futuro.



*Grazie per aver acquistato questo prodotto.*

Questo hoverboard è un dispositivo di mobilità autobilanciato con due ruote.

Prima di iniziare, assicurarsi di leggere questo manuale e seguire tutte le precauzioni di sicurezza.

Il manuale utente aiuta a capire, usare e mantenere il prodotto.

Si consiglia vivamente di avviare il proprio hoverboard autobilanciato indossando sempre l'**equipaggiamento di sicurezza adeguato** prima di operare.

Seguire attentamente tutte le precauzioni di sicurezza.

Conservare questo manuale per futuri riferimenti.

## INDICE

---

<b>1. ISTRUZIONI DI SICUREZZA</b>	PAG.	3
Destinazione d'uso		
Istruzioni generali di sicurezza		
Condizioni ambientali e uso sicuro		
<b>2. ISTRUZIONI DI SICUREZZA BATTERIA</b>	PAG.	5
Gestione delle batterie agli ioni di litio		
Come utilizzare il caricabatterie		
<b>3. DESCRIZIONE DEL DISPOSITIVO DI SICUREZZA</b>	PAG.	7
<b>4. PANORAMICA DEL PRODOTTO</b>	PAG.	8
Dati tecnici		
Nomi delle parti, display e segnali		
Principio di funzionamento		
<b>5. MESSA IN FUNZIONE</b>	PAG.	11
Carica della batteria		
Preparazione, allenamento e primo utilizzo		
<b>6. PULIZIA E MANUTANZIONE</b>	PAG.	14
<b>7. CONSERVAZIONE</b>	PAG.	14
<b>8. SMALTIMENTO</b>	PAG.	15
Dichiarazione di conformità CE	PAG.	16

## 1. ISTRUZIONI DI SICUREZZA

---

### 1.1 DESTINAZIONE D'USO

La guida di questo hoverboard autobilanciato è vietata in aree pubbliche, strade, piste ciclabili o marciapiedi.

Usa il tuo dispositivo solo in aree private, che non sono accessibili al pubblico. Guidare solo con il permesso del proprietario.

La mancata osservanza di queste istruzioni può provocare lesioni pericolose. Il rischio residuo rimane anche quando si utilizza correttamente questo hoverboard. I seguenti pericoli possono verificarsi in relazione al modo di costruzione e alla realizzazione di questo veicolo:



#### **RISCHIO RESIDUO!**

- Caduta dovuta a perdita di equilibrio, terreno irregolare, scarsa esperienza, disattenzione, distrazione o errore di valutazione.
- Lesioni pericolose dovute a caduta e dispositivi di sicurezza inappropriati (casco, guanti, ginocchiere e gomitiere).

### 1.2 ISTRUZIONI GENERALI DI SICUREZZA

*Quali persone possono utilizzare l'hoverboard?*



#### **AVVERTIMENTO!**

**Questo apparecchio può essere utilizzato da ragazzi dai 14 anni in su e da persone con ridotte capacità fisiche, sensoriali o mentali o con mancanza di esperienza o conoscenza se a loro è stata assicurata un'adeguata sorveglianza oppure se hanno ricevuto istruzioni circa l'uso in sicurezza dell'apparecchio e hanno compreso i pericoli correlati.**

**I bambini non devono giocare con l'apparecchio.**

**Le operazioni di pulizia e di manutenzione non devono essere effettuate da bambini a meno che non abbiano più di 14 anni e siano sorvegliati.**

L'uso improprio di questo prodotto può causare danni materiali, gravi lesioni personali o morte.

Gli utenti devono leggere questo manuale attentamente e seguire le istruzioni. Gli utenti sono responsabili di tutte le conseguenze causate dalla violazione dei contenuti e avvertimenti.

Hangzhou Chic Intelligent Technology Co., Ltd. non si assume alcuna responsabilità legale per gli utenti che utilizzano impropriamente questo prodotto.



- Le persone che non hanno familiarità con il manuale dell'utente e le persone inesperte non possono utilizzare questo veicolo.
- L'uso del veicolo è vietato ai bambini, alle donne in gravidanza e alle persone con disabilità nonché alle persone intossicate o sotto l'effetto di droghe, bevande o medicinali.
- Utilizzare il dispositivo solo se si è in buona forma.
- Per evitare di sovraccaricare questo hoverboard e causare danni, non superare il carico utile massimo di 120 kg.
- Il carico utile minimo di 20 kg deve essere indicato poiché l'hoverboard elettrico potrebbe arrestarsi, altrimenti. Pertanto possono verificarsi incidenti imprevedibili con gravi lesioni.
- La manutenzione e la pulizia sono consentite solo da adolescenti, se sorvegliati.

*Dove e come dovrebbe essere utilizzato l'hoverboard?*

- L'uso dell'articolo è consentito solo nelle aree private, che non sono accessibili al pubblico.
- La guida è vietata in aree pubbliche, strade, piste ciclabili e marciapiedi.

*Quali vestiti, guanti, attrezzature di sicurezza sono necessari?*



#### **AVVERTIMENTO!**

- Indossare sempre l'equipaggiamento di sicurezza adeguato (casco, guanti, ginocchiere e gomitiere) per evitare lesioni gravi.
- Non utilizzare l'hoverboard quando non si è protetti correttamente.

### **1.3 CONDIZIONI AMBIENTALI E USO SICURO**

Assicurarsi che l'hoverboard non sia danneggiato prima di metterlo in funzione e verificare che il controllo funzionale e lo stato di carica funzionino perfettamente. (fig. 4.2.A.)



#### **AVVERTIMENTO!**

**Ignorare i seguenti punti può provocare lesioni:**

- Non toccare mai le ruote durante il funzionamento.
- Non sollevare mai l'hoverboard mentre è attivato.
- Mantenere sempre una distanza di sicurezza sufficiente da altre persone e oggetti.

- Non guidare su ostacoli, ghiaccio, neve, superfici bagnate e scivolose. Evita ostacoli come rifiuti, rametti e pietre.
- Non guidare mai al buio o in aree scarsamente illuminate.
- Non girare mai spontaneamente durante la guida dell'hoverboard.
- Non accelerare mai e fermarsi bruscamente.
- Evitare salite ripide poiché il motore potrebbe sovraccaricare, altrimenti.
- Non utilizzare l'hoverboard in luoghi in cui è presente gas infiammabile. L'uso dell'hoverboard qui potrebbe causare incendi o esplosioni.
- Non utilizzare mai un articolo danneggiato.
- Non immergere mai l'hoverboard in acqua né pulirlo con acqua. Rischio di corto circuito e / o incendio.
- Caricare sempre l'hoverboard in un ambiente asciutto.
- Utilizzare il caricabatterie solo per la batteria dell'hoverboard. Non usarlo mai per caricare altre batterie o batterie non ricaricabili.
- Smettere di usare il caricabatterie se l'alloggiamento o il cablaggio elettrico sono danneggiati o il caricabatterie non funziona correttamente. Un caricatore danneggiato non può essere riparato e deve essere demolito. Sostituirlo solo con uno nuovo di costruzione identica. Contattare il supporto clienti.



### **AVVERTIMENTO!**

#### **Evita danni al tuo hoverboard autobilanciato:**

- Non saltare mai con l'hoverboard perché potrebbe rompersi.
- Tenere l'hoverboard lontano da acqua e altri liquidi.
- Non aprire l'elemento.
- Le modifiche sono vietate. Non manipolare mai qualcosa nel tuo articolo.
- Tenere presente che si è più alti quando si utilizza l'hoverboard (prestare attenzione, ad esempio, ai telai delle porte).

---

## **2. ISTRUZIONI DI SICUREZZA BATTERIE**

### **2.1. GESTIONE DELLE BATTERIE AGLI IONI DI LITIO**

- Utilizzare solo il caricabatterie in dotazione. L'uso di un altro caricabatterie può causare incendi o esplosioni.

- Non utilizzare mai una batteria rotta o danneggiata.
- Caricare completamente la batteria dell'hoverboard prima di utilizzarlo. Pertanto, osservare le istruzioni contenute nel presente manuale (vedere la sezione 4.1).
- Tenere lontano dalla portata dei bambini, non esporre al fuoco, non cortocircuitare o smontare.
- Proteggere da pioggia e impatti fisici, non far cadere, fissare prima del trasporto.
- La batteria non deve essere esposta a calore eccessivo come luce solare, caloriferi, incendi o simili.
- In caso di fumo, calore o deformazioni del coperchio, scollegare l'hoverboard dall'adattatore di ricarica e tenerlo lontano da sostanze e materiali infiammabili. Tieni lontano te e le altre persone, così come gli animali domestici.
- Se usato in modo improprio, potrebbero fuoriuscire liquidi. Evitare qualsiasi contatto con il liquido. In caso di contatto con la pelle, lavare con sufficiente acqua. In caso di contatto con gli occhi, lavare immediatamente e abbondantemente con acqua e consultare un medico.  
Una batteria che perde può causare irritazioni alla pelle e ustioni.
- Alla fine del suo ciclo di vita, questo prodotto non deve essere smaltito insieme ai normali rifiuti, ma deve essere restituito a un punto di raccolta locale per apparecchi elettrici. Indicare la batteria agli ioni di litio contenuta. La batteria va smaltita correttamente.

## **2.2. COME UTILIZZARE IL CARICABATTERIA**

- Utilizzare il caricabatterie solo per caricare la batteria di questo hoverboard. Un dispositivo di ricarica specifico deve essere utilizzato solo per una batteria specifica designata in quanto esiste un rischio di incendio, altrimenti.
- Collegare il cavo di linea del dispositivo di ricarica esclusivamente a una presa di terra isolata, facilmente accessibile e installata correttamente. La messa a terra deve corrispondere alla tensione netta secondo l'etichetta descrittiva del caricabatteria. La messa a terra deve rimanere facilmente accessibile perché si dovrebbe scollegare il cavo di alimentazione.
- Per scollegare l'apparecchiatura dalla rete, tirare il connettore, non la linea.
- Posare i cavi in modo da non inciampare.
- Non piegare o schiacciare mai il cavo di alimentazione.  
Tenerlo lontano da superfici calde, lubrificanti, parti in movimento e spigoli vivi.
- Assicurarsi che l'aria sufficiente raggiunga il dispositivo di ricarica.  
Il dispositivo di ricarica si riscalda durante la ricarica: assicurarsi che non sia coperto.
- Utilizzare il dispositivo di ricarica solo in luoghi interni asciutti e mai all'aperto.

### 3. DESCRIZIONE DEL DISPOSITIVO DI SICUREZZA

---

L'hoverboard emette segnali acustici e visivi in caso di errori e avvertenze generali. Il display a LED è posizionato nella parte superiore dell'articolo. (vedi figura 4.2.A.)



#### **Il LED di stato della batteria è rosso**

Se la batteria è quasi scarica, viene emesso un segnale acustico e il LED della batteria si illumina in rosso. Smettere di guidare perché l'hoverboard potrebbe spegnersi spontaneamente, altrimenti si potrebbero causare cadute e lesioni. Caricare la batteria come descritto nella sezione 5.1.



#### **Il LED di stato della batteria è verde**

La tensione è sufficiente. La batteria non deve essere caricata.



#### **Il LED di stato del sistema di bilanciamento è rosso**

Non è stato possibile regolare il sistema di bilanciamento non usare l'hoverboard. Controlla se l'articolo è posizionato su un solido sottosuolo. Se il problema persiste, procedere come segue:

1. Spegnerne l'hoverboard.
2. Posizionare l'hoverboard su un terreno uniforme e solido.
3. Equilibrare entrambe le pedane in posizione orizzontale. Tenere l'oggetto stretto nel mezzo ed evitare di inclinarlo.
4. Premere il pulsante ON / OFF per 6 secondi.  
Dopo soli 5 secondi dovresti sentire un "BIP", premi ancora il pulsante fino a quando i LED del faro non lampeggiano 5 volte molto velocemente per la conferma.  
Rilasciare il pulsante ON / OFF.  
Spegnerne e riaccendere l'hoverboard in seguito.



#### **Il LED di stato del sistema di bilanciamento è verde**

Salendo sull'hoverboard, il LED di stato del sistema di bilanciamento dovrebbe accendersi in verde, altrimenti provare i passaggi 1-4 (come descritto sopra) o contattare il nostro servizio clienti.



#### **CONSIGLI!**

**BLOCCO AUTOMATICO** Se l'hoverboard si trova in una condizione di avaria, bloccherà automaticamente il sistema. Premendo l'interruttore ON-OFF, è possibile sbloccare l'hoverboard.



### CONSIGLI!

**VELOCITÀ MASSIMA** Quando si raggiunge la velocità massima, il buzzer di hoverboard emetterà un allarme (segnale acustico ripetitivo). Se l'allarme suona, ridurre la velocità per evitare una caduta.

## 4. PANORAMICA

---

Questo hoverboard viene fornito con le seguenti parti e accessori. Si prega di controllare il contenuto del pacco per completezza e condizioni adeguate.

- 1 Hoverboard
- 1 Manuale utente
- 1 Ricaricabatteria 42V
- 1 Cavo di alimentazione

### 4.1 DATI TECNICI

#### AVVERTIMENTO!



#### Rischio di scosse elettriche.

Utilizzare e caricare sempre l'hoverboard in un ambiente asciutto. L'hoverboard è resistente solo agli spruzzi d'acqua. Non utilizzare mai l'hoverboard in un ambiente umido. Conservare correttamente l'hoverboard.

#### HOVERBOARD

Motore: 2 x 400W  
Dimensioni delle ruote: 8,5"  
Carico utile minimo: 20 kg  
Carico utile massimo: 120 kg  
Velocità: fino a 15 km/h  
Portata: 15-20 km  
Peso netto: 12 kg  
Dimensioni: 72 x 26 x 22 cm  
Tensione operativa: 36V DC  
Tensione di carica: 42V DC / 1.5A

#### CARICABATTERIA

Tensione di ingresso: 100-240V AC - 50/60Hz  
Tensione di uscita: 42V DC / 1.5A



## BATTERIA

La batteria è installata nel veicolo. Alla fine del suo ciclo di vita, questo prodotto non deve essere smaltito insieme ai normali rifiuti, ma deve essere restituito a un punto di raccolta per apparecchi elettronici.

Indicare la presenza della batteria agli ioni di litio contenuta.

Tipo di batteria: Li-ion

Tempo di ricarica: 2-3 ore

Tensione di uscita: 36V

Capacità iniziale: 4Ah

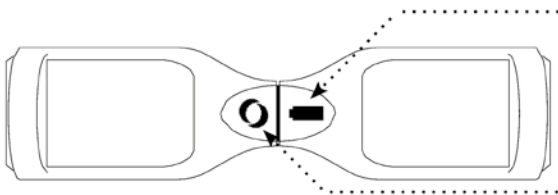
Temperatura di funzionamento: da 20 °C a 60 °C

Temperatura di ricarica: da 0 a +45 °C



Temperatura di conservazione: da 0 °C a + 25 °C

## 4.2 NOMI DELLE PARTI, DISPLAY E SEGNALI

Figura. 4.2.A. • vista dall'alto



### LED di stato della batteria

-  verde = stato di carica OK
-  rosso = stato di carica basso, suono ripetitivo, deve essere caricato, non utilizzare l'elemento

### LED di stato della bilancia



-  verde = il sistema di bilanciamento è attivato, l'azionamento è pronto
-  rosso = l'unità è in condizione di guasto, non utilizzare l'elemento, suono ripetitivo, seguire i passaggi sezione 2.5

Figura. 4.2.B. • vista frontale

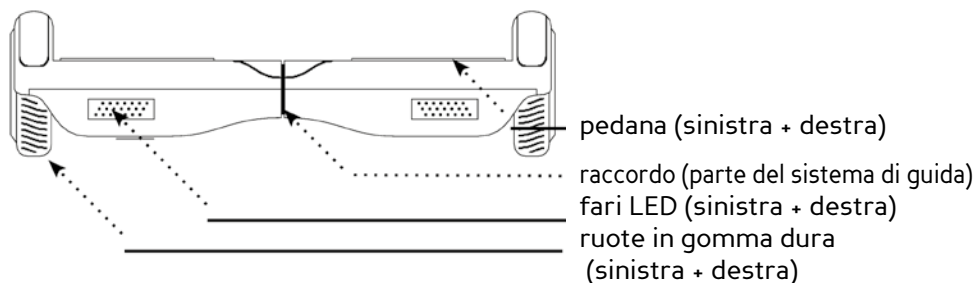


Figura. 4.2.C. • vista posteriore

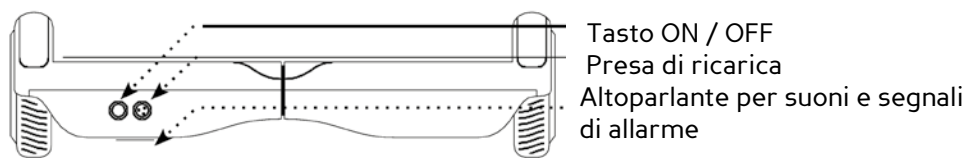


Figura. 4.2.D. • caricabatteria



### 4.3 PRINCIPIO DI FUNZIONAMENTO

L'hoverboard autobilanciato è un veicolo innovativo.

Entrambe le ruote disposte in parallelo sono guidate ed equilibrate da motori brushless. L'hoverboard utilizza sensori digitali per il calcolo del baricentro e il funzionamento del veicolo. Il modo compatto di costruzione consente di utilizzare l'hoverboard all'interno e all'esterno.

**Funzione di guida:** avanti, indietro, sinistra, destra, ruota attorno al proprio asse.

## 5. MESSA IN FUNZIONE

---

### 5.1. CARICA DELLA BATTERIA PRIMA DI METTERLA IN FUNZIONE



#### AVVERTIMENTO!

**Le batterie al litio** sono classificate come merci pericolose. Tene-  
re in considerazione se si prevede di trasportare l'hoverboard o la  
sua batteria. Ad esempio, le batterie al litio non possono essere tra-  
sportate per via aerea; o piuttosto è necessaria un'autorizzazione  
speciale da parte delle autorità locali.



**RISCHIO DI ESPLOSIONE!** Caricare la batteria solo nella tempera-  
tura ambiente indicata per raggiungere un processo di ricarica più  
efficiente. Non esporre mai la batteria a temperature più elevate  
(ad es. fonte di calore o luce solare diretta). Se la temperatura cir-  
costante è troppo fredda o troppo calda, il processo di carica dura  
più a lungo e la batteria non può essere caricata completamente.  
(Dettagli vedi sezione 4.1)

#### **Non utilizzare il dispositivo di ricarica o l'elemento quando:**

1. La batteria o l'hoverboard emette odori o calore
2. Perdite di materiale

In caso di perdite di materiale dalla batteria, è necessario sostituirla  
immediatamente. Evitare il contatto con materiali che perdono. La  
batteria deve essere smaltita nel rispetto delle leggi locali. Tenere i  
bambini lontani dalle celle della batteria poiché la batteria contiene  
sostanze pericolose. Non aprire mai la batteria o inserire oggetti.  
Non utilizzare mai l'hoverboard durante il processo di ricarica.



#### CONSIGLI!

Caricare completamente l'hoverboard prima di utilizzarlo. Si con-  
siglia di ricaricare la batteria dopo ogni utilizzo, per evitare scari-  
che profonde che possono influire negativamente la durata della  
batteria.

- Controllare sempre se la presa di ricarica dell'hoverboard è asciutta.
- Spegnerne l'hoverboard prima di caricarlo.
- Collegare la spina del cavo del caricabatterie alla presa di ricarica dell'hover-  
board e successivamente il cavo di alimentazione del caricabatterie con la  
presa di corrente.

- Non appena il LED del caricabatterie diventa rosso, la batteria dell'hoverboard si carica. Se ciò non accade, controllare tutti i connettori.
- Quando il LED passa da rosso a verde, la batteria è completamente carica.
- Scollegare il dispositivo di ricarica dalla presa di ricarica dell'hoverboard, poiché un tempo di ricarica più lungo potrebbe influire negativamente sulla durata della batteria. **Il tempo di ricarica è di circa 3 ore per una batteria completamente scarica.**

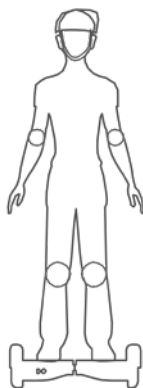
## 5.2 PREPARAZIONE, ALLENAMENTO E PRIMO UTILIZZO



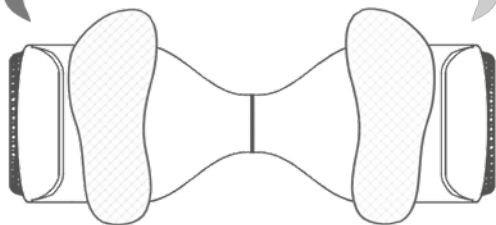
### AVVERTIMENTO!

**PERICOLO DI LESIONI!** Indossare sempre adeguate attrezzature di sicurezza (casco, guanti, ginocchiere e gomitiere), al fine di evitare lesioni pericolose. Non esitate a chiedere aiuto a una seconda persona.

- 1) Allineare entrambe le pedane in modo orizzontale. Premi il pulsante ON / OFF. Viene emesso un breve segnale acustico. Continua solo se lo stato della batteria si illumina in verde. (fig. 4.2.A.)
- 2) Mettere un piede sulla pedana. Dovresti tenere il piede in posizione orizzontale. Noterai immediatamente il sistema di bilanciamento attivo. Il LED di stato del sistema di bilanciamento dovrebbe ora accendersi in verde. (fig. 4.2.A)
- 3) Equilibrare l'hoverboard inclinandosi avanti / indietro per avere un'idea della risposta dell'hoverboard ad esso. L'hoverboard non deve muoversi se su di esso è presente solo un piede.



Il piede sinistro gira in avanti verso destra



Il piede destro gira in avanti verso sinistra



- 4) Metti il tuo secondo piede sulla pedana allo stesso modo. Bilancia l'hoverboard con il primo piede.
- 5) L'hoverboard non deve muoversi quando si mantiene centrato il baricentro del corpo.

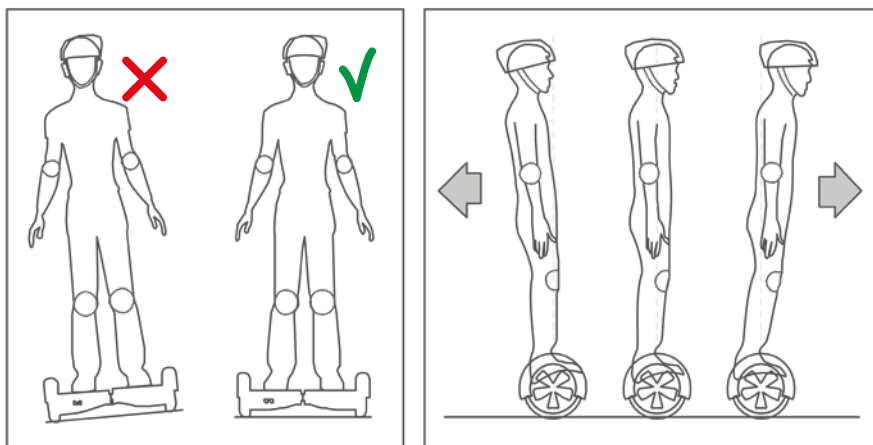


### AVVERTIMENTO!

Fermarsi immediatamente, se uno dei LED diventa rosso e viene emesso un suono di avviso ripetitivo. (fig. 4.2.A.)

**Non muoverti freneticamente, poiché l'hoverboard reagisce ad ogni spostamento del peso e potresti cadere.**

- 6) Con uno spostamento minimo di peso è possibile spostare l'hoverboard in avanti o indietro.



**STERZO:** inclina il piede destro in avanti per girare a sinistra, inclina il piede sinistro in avanti per girare a destra, ecc.

- 7) Mettere un piede dietro l'hoverboard per smontare. Bilancia l'hoverboard con il secondo piede e scendi dalla pedana.

## 6. PULIZIA E MANUTENZIONE

---



### **AVVERTIMENTO!**

**PERICOLO DI LESIONI!** L'umidità può provocare cortocircuiti e scosse elettriche o danneggiare l'oggetto.

Non utilizzare detergenti o solventi abrasivi o aggressivi.

La manutenzione e la pulizia sono consentite solo da adolescenti, se sorvegliati.

- Controllare sempre l'alimentazione, il coperchio e le ruote per danni visibili.
- Accertarsi che il cavo del caricabatterie sia stato rimosso e l'hoverboard disattivato.
- Evitare detergenti spray, acqua e altri liquidi per la pulizia.
- Pulisci il tuo hoverboard con un panno morbido, liscio e bagnato (strizzare bene). Utilizzare solo acqua tiepida o soluzione di sapone tiepida.
- Accertarsi che non penetri acqua nel pulsante di accensione / spegnimento, nella presa di ricarica, nella pedana o nell'unità. (fig. 4.2.B. e fig. 4.2.C.)

## 7. CONSERVAZIONE

---

Conservare l'hoverboard e gli accessori in un luogo asciutto e protetto dalla polvere.

Caricare completamente la batteria prima di riporlo.

Conservare tutte le parti in luogo sicuro, in modo da non creare pericoli per i bambini.



### **AVVERTIMENTO!**

È necessaria una ricarica regolare della batteria.

Evitare che l'hoverboard si scarichi completamente, questo potrebbe influire sulla durata della batteria.

Ricaricare l'hoverboard almeno ogni 12 mesi.

## 8. SMALTIMENTO

---

### CONFEZIONE

La confezione è composta da materiali riciclabili.  
Smaltire nel rispetto dell'ambiente nel contenitore di raccolta fornito.

### HOVERBOARD

Alla fine del suo ciclo di vita, questo prodotto non deve essere smaltito con i normali rifiuti, ma deve invece essere restituito a un punto di raccolta per apparecchi elettronici secondo le linee guida 2012/19 / UE. I materiali riutilizzabili verranno riciclati e sarà evitato l'inquinamento ambientale.

**La batteria non può essere rimossa dall'hoverboard.**

Indicare la batteria agli ioni di litio contenuta.

### BATTERIA

Le batterie usate vanno smaltite correttamente, fare riferimento alle disposizioni locali.

Le immagini che trovi sulla batteria hanno i seguenti significati:



= Non gettare la batteria nei rifiuti domestici

Pb = La batteria contiene oltre lo 0,004% di piombo in peso

Cd = La batteria contiene più dello 0,002% di cadmio in peso

Hg = La batteria contiene più dello 0,0005% di argento vivo in peso



Il simbolo del cestino barrato riportato sull'apparecchio indica che il prodotto, alla fine della propria vita utile, dovendo essere trattato separatamente dai rifiuti domestici, deve essere conferito in un centro di raccolta differenziata per apparecchiature elettriche ed elettroniche oppure riconsegnato al rivenditore al momento dell'acquisto di una nuova apparecchiatura equivalente. L'adeguata raccolta differenziata per l'avvio successivo dell'apparecchio al riciclaggio, al trattamento e allo smaltimento ambientalmente compatibile contribuisce ad evitare possibili effetti negativi sull'ambiente e sulla salute e favorisce il recupero dei materiali di cui è composto.

L'utente è responsabile del conferimento dell'apparecchio a fine vita alle appropriate strutture di raccolta. Per informazioni più dettagliate inerenti i sistemi di raccolta disponibili, rivolgersi al servizio locale di smaltimento rifiuti, o al negozio dove è stato effettuato l'acquisto.

Chiunque abbandona o cestina questo apparecchio e non lo riporta in un centro di raccolta differenziata per rifiuti elettrici-elettronici è punito con la sanzione amministrativa pecuniaria prevista dalla normativa vigente in materia di smaltimento abusivo di rifiuti.

# DICHIARAZIONE DI CONFORMITÀ CE

---

**Hangzhou Chic Intelligent Technology Co., Ltd.**

Parco scientifico e tecnologico dell'Università di Liangzhu,  
Jingyi Road, Qixianqiao Liangzhu, Hangzhou, Cina, 311112.

**Dichiara che il prodotto descritto è conforme  
alla Direttiva 2006/42 / CE relativa alle macchine.**

Norme armonizzate applicabili:

Allegato I 2006/42 / CE

EN ISO 12100:2010

Nome prodotto: Hoverboard di bilanciamento

Modello prodotto: Smart-F, Smart-B, Smart-X, Smart-C,

Smart-S, Smart-K1, Smart-K2,

E-Balance Scooter Hummer, Balance Scooter Go-kart

Marchio:



**Importatore: DML S.p.A.**

Via Emilia Levante, 30/a - 48018 Faenza (RA) Italy

[www.xd-enjoy.com](http://www.xd-enjoy.com)

Art. XDCHICHUMCAM



0 786899 879643

Art. XDCHICHUMCRB



0 786899 879650