



enjoy
your upgrade

PIZZAMORE IL FORNO PIZZA



Prima di procedere all'uso, leggere con attenzione
e conservare per un uso futuro.



Grazie per aver scelto PIZZAMORE, il forno pizza XD!

INDICE

1. Introduzione	p. 2
2. Usi impropri	p. 3
3. Importanti istruzioni di sicurezza e avvertenze	p. 6
4. Descrizione prodotto	p. 11
5. Caratteristiche tecniche	p. 12
6. Utilizzo	p. 12
7. Manutenzione	p. 16
8. Informazioni ambientali e copia targhetta CE	p. 17
9. Garanzia	p. 18

1 - INTRODUZIONE

Si raccomanda di leggere con attenzione e attenersi scrupolosamente alle seguenti norme di sicurezza. Conservare questo manuale di istruzioni in un luogo sicuro per un facile riferimento futuro e leggere attentamente prima del primo utilizzo.

Il produttore declina ogni responsabilità per conseguenze derivanti da un uso non conforme.

2 - USI IMPROPRI

ATTENZIONE!

QUESTO APPARECCHIO È STATO CONCEPITO PER LA COTTURA DEGLI ALIMENTI E SOLO PER QUESTO DEVE ESSERE UTILIZZATO. OGNI ALTRO USO È DA CONSIDERARSI IMPROPRIO E QUINDI PERICOLOSO. IL COSTRUTTORE NON PUÒ ESSERE CONSIDERATO RESPONSABILE PER EVENTUALI DANNI DERIVATI DA USI IMPROPRI, ERRONEI ED IRRAGIONEVOLI.

1. L'apparecchio è stato progettato per uso interno e non per temperature estreme; non lasciarlo esposto ad agenti atmosferici (pioggia, sole, ecc..)
2. In caso di: uso commerciale, uso non conforme alle istruzioni, eventuali danni derivati dall'uso per altri scopi, cattivo funzionamento, riparazione non professionale o inosservanza delle istruzioni, il produttore declina qualsiasi responsabilità ed è autorizzato a non applicare i termini di garanzia.
3. Dopo aver tolto l'imballaggio e prima di ogni uso, assicurarsi dell'integrità meccanica dell'apparecchio e di tutti i suoi accessori.

La guaina e la spina del cavo di alimentazione non devono evidenziare screpolature o rotture. Nel caso si verifichi quanto sopra, non utilizzare l'apparecchio, staccare subito la spina dalla presa di corrente e portarlo presso un centro assistenza tecnica autorizzato per le necessarie verifiche.

4. Gli elementi dell'imballaggio (sacchetti di plastica, polistirolo espanso, ecc..) non devono essere lasciati alla portata dei bambini in quanto potenziali fonti di pericolo.

5. Sistemare l'apparecchio su di una superficie piana, regolare e stabile. Non posizionarlo accanto o su ripiani caldi come: caloriferi, piani cottura, fiamme e simili, nè a contatto con oggetti facilmente infiammabili quali tende, panni, carta, ecc..).

6. Prima di collegare l'apparecchio accertarsi che i dati di targa siano corrispondenti a quelli della rete di distribuzione elettrica. La targa è situata sul fondo del corpo apparecchio.

7. In caso di incompatibilità tra la presa e la spina dell'apparecchio fare sostituire la presa con altra di tipo adatto da personale professionalmente qualificato.

Quest'ultimo, in particolare, dovrà anche

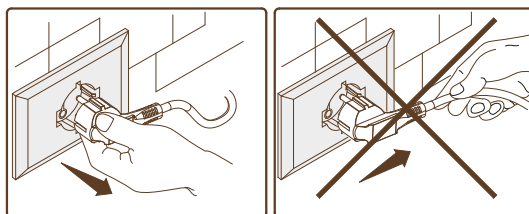
accertare che la sezione dei cavi della presa sia idonea alla potenza assorbita dall'apparecchio. In generale è sconsigliabile l'uso di adattatori, prese multiple e/o prolunghe.

Qualora il loro uso si intendesse indispensabile è necessario utilizzare solamente adattatori semplici o multipli e prolunghe conformi alle vigenti norme di sicurezza e con idonea sezione di conduttori.

Raccomandiamo di alimentare l'apparecchio per mezzo di un interruttore differenziale con una corrente di intervento massima di 30 mA.

L'apparecchio dovrà essere tassativamente collegato alla rete elettrica per mezzo di una presa dotata del conduttore di terra.

Evitare di scollegare l'apparecchio tirando il cavo di alimentazione.



Durante il funzionamento, la presa di corrente deve essere facilmente accessibile nel caso in cui fosse necessario scollegare l'apparecchio.

3 - IMPORTANTI ISTRUZIONI DI SICUREZZA

AVVERTENZE GENERALI

Questo apparecchio è inteso per uso domestico.

1. Questo apparecchio non è inteso per essere utilizzato da bambini e da persone con ridotte capacità fisiche, sensoriali e mentali, o senza esperienza e istruzione, a meno che non siano sorvegliati o istruiti all'uso da persone responsabili della loro sicurezza.
2. I bambini devono essere sorvegliati perchè non giochino con l'apparecchio.
3. Non immergere mai l'apparecchio o parti di esso in acqua.
4. Se il cavo di alimentazione di questo apparecchio è danneggiato, deve essere sostituito esclusivamente da un centro assistenza tecnica autorizzato dal costruttore, poichè sono necessari utensili speciali.
5. Non toccare le parti calde dell'apparecchio subito dopo l'uso. Pericolo di scottature.
6. L'uso scorretto può causare lesioni.
7. Non lasciare l'apparecchio incustodito mentre è in funzione.

8. Non inserite mai oggetti metallici o le dita attraverso le aperture di aerazione. Pericolo di scosse elettriche e di ustioni.
9. Durante l'uso l'apparecchio si riscalda molto. Per evitare possibili scottature, operare con attenzione in modo da non toccare le parti accessibili ad alta temperatura dell'apparecchio (piatto in ceramica, resistenza, corpo apparecchio).
10. Non utilizzare l'apparecchio vicino o sotto a materiali combustibili (tende, etc..)
11. Collocare il forno sul piano di lavoro che sopporta una temperatura di almeno 90°C, facendo attenzione che sopra non vi siano oggetti che impediscono il passaggio dell'aria.
12. Non lasciare l'apparecchio inutilmente inserito. Staccare la spina dalla rete di alimentazione quando l'apparecchio non è utilizzato.
13. Non ricoprire le pareti interne del forno con fogli di alluminio.

IMPORTANTI ISTRUZIONI DI SICUREZZA

- Non toccare l'apparecchio con mani bagnate o umide.
- Non usare l'apparecchio a piedi nudi
- Non accostare il cavo a bordi taglienti, non fissarlo o lasciarlo pendere
- Per evitare surriscaldamenti pericolosi, si raccomanda di svolgere per tutta la sua lunghezza il cavo di alimentazione e di utilizzare l'apparecchio come consigliato nel paragrafo "Avvertenze generali" relative all'uso corretto dell'apparecchio.
- Prima di effettuare qualsiasi operazione di pulizia o di manutenzione staccare la spina o spegnere l'interruttore dell'impianto.
- Per l'eventuale riparazione rivolgersi solamente ad un centro di assistenza tecnica autorizzato dal costruttore e richiedere l'utilizzo di parti di ricambio originali. Il mancato rispetto di quanto sopra può compromettere la sicurezza dell'apparecchio.
- Allorchè si decida di non utilizzare più un apparecchio di questo tipo, si raccomanda di renderlo inoperante tagliandone il cavo di alimentazione dopo aver staccato la spina dalla presa di corrente.

Si raccomanda inoltre di rendere innocue quelle parti dell'apparecchio suscettibili di costruire un pericolo, specialmente per i bambini che potrebbero servirsi dell'apparecchio fuori uso per i propri giochi.

L'INSTALLAZIONE DEVE ESSERE EFFETTUATA SECONDO LE ISTRUZIONI DEL COSTRUTTORE. UNA ERRATA INSTALLAZIONE PUÒ CAUSARE DANNI A PERSONE, ANIMALI O COSE, NEI CONFRONTI DEI QUALI IL COSTRUTTORE NON PUÒ ESSERE CONSIDERATO RESPONSABILE.

- Non spostare l'apparecchio quando è in funzione.
- In caso di assenze prolungate, spegnere l'apparecchio e staccare la spina dalla presa di corrente.
- Assicurarsi che la spina sia scollegata prima di procedere con le operazioni di pulizia.
- Non utilizzare detergenti abrasivi o solventi.
- Non usare oggetti abrasivi.
- Non lavare in lavastoviglie nessun componente dell'apparecchio.
- Pulire il corpo dell'apparecchio con un panno morbido e asciugarlo.

- Posizionare l'apparecchio su una superficie piana, stabile, e resistente.



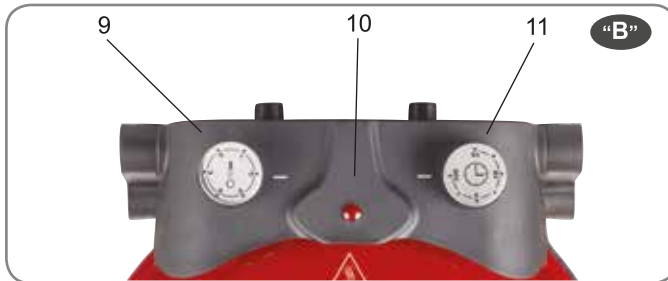
Attenzione - superficie calda!

Lasciare raffreddare l'apparecchio prima di toccarlo, di spostarlo o di eseguire le operazioni di manutenzione.

- Posizionare il prodotto e il cavo di alimentazione in modo che risultino fuori dalla portata dei bambini.
- L'apparecchio, se danneggiato, non è più sicuro e può provocare lesioni e incendi.
- Per prevenire danni ed eventuali lesioni e pericoli di incendio: evitare che il cavo di alimentazione penzoli liberamente. Posizionare il cavo di alimentazione in modo che non possa essere danneggiato e che nessuno possa inciamparvi.



4 - DESCRIZIONE PRODOTTO



Descrizione apparecchio (A)

1. Corpo apparecchio
2. Specula visiva
3. Comandi
4. Maniglie coperchio
5. Piatto in ceramica
6. Maniglie piatto
7. Resistenza superiore
8. Resistenza inferiore

Descrizione comandi (B)

9. Manopola regolazione temperatura:
temperatura min pos. 1
temperatura max pos. 5
10. Spia cottura
11. Manopola accensione e timer



5 - CARATTERISTICHE TECNICHE

Dimensioni esterne: (Ø x h) (mm) 350x340x180
Tensione di alimentazione (V): 220-240V~, 50-60Hz
Potenza (W): 1200 max
Peso (Kg): 4,5
Temperatura massima raggiungibile: 380°C

6 - UTILIZZO

Adottare le seguenti precauzioni per la collocazione del forno pizza:

- collocare l'apparecchio su una superficie orizzontale
- collocare l'apparecchio in modo che sia protetto da surriscaldamento.
- inserire la spina in una presa di alimentazione.



ATTENZIONE

Pericolo di folgorazione in caso di uso dell'apparecchio con il cavo di alimentazione danneggiato. Non mettere mai in funzione l'apparecchio con il cavo di alimentazione danneggiato.



AVVERTENZA

Pericolo di ustioni. Le superfici del forno si scaldano durante il funzionamento. Non toccarle.

Consigli per un corretto utilizzo.

Durante i primi cicli di funzionamento il forno potrebbe emettere del fumo. Questo fatto è assolutamente

normale e scomparirà con l'uso.

- Inserire la spina nella presa di corrente,
- Mediante la manopola (9), in base alle proprie esigenze, impostare il grado di temperatura desiderato:
 - impostare la manopola di accensione e timer (11), il tempo di cottura; si accenderà la spia (10) ad indicare l'inizio della fase di pre-riscaldamento. Dopo qualche minuto la spia si spegnerà avvertendo che l'apparecchio è pronto per l'uso.
 - A questo punto sollevare la parte superiore dell'apparecchio tramite le apposite maniglie (4) e porre sul piatto in ceramica (5) la pizza o l'alimento da cuocere.
 - Chiudere la parte superiore dell'apparecchio.
 - Al termine della cottura la manopola del timer (11) emetterà un suono a indicare la conclusione del ciclo di cottura.
 - Ruotare la manopola della temperatura (9) su "0" e staccare la spina dalla presa di corrente.
 - Sollevare la parte superiore dall'apparecchio.
 - Estrarre la pizza o l'alimento da cuocere.



ATTENZIONE - SUPERFICIE CALDA!

Le pareti del forno sono molto calde, durante l'estrazione dell'alimento utilizzare appositi guanti o accessori (non forniti).

- ASSICURARSI CHE L'APPARECCHIO SIA CHIUSO PERFETTAMENTE DURANTE LA FASE DI COTTURA E CHE IL CIBO ALL'INTERNO NON VENGA A CONTATTO CON LA RESISTENZA SUPERIORE (7)
- È SCONSIGLIATO APRIRE IL COPERCHIO DURANTE LA COTTURA AL FINE DI EVITARE LA DISPERSIONE DI CALORE E DUNQUE PROVOCARE UN PROBABILE PROLUNGAMENTO DEI TEMPI DI COTTURA. SI CONSIGLIA INVECE DI VERIFICARE LA COTTURA TRAMITE LA SPECULA VISIVA (2) PRESENTE SUL COPERCHIO.
- EVITARE CHE IL CONDIMENTO UTILIZZATO PER LA PREPARAZIONE DELLA PIZZA (OLIO, FORMAGGIO, POMODORO, MOZZARELLA, ETC..) CADDA SUL PIATTO IN CERAMICA, COSÌ DA EVITARE ASSORBIMENTI E SGRADREVOLI EMISSIONI DI FUMO E DI ODORI.
- NEL CASO SI UTILIZZI PASTA FRESCA PER LA PREPARAZIONE DELLA PIZZA, SFARINARE LA SUPERFICIE DOVE SI È PREPARATA LA PASTA, PER EVITARE CHE, IN FASE DI COTTURA, ESSA SI ATTACCHI AL PIATTO IN CERAMICA.

PREPARAZIONE E TEMPI DI COTTURA

ATTENZIONE: per una cottura ottimale della pizza è consigliato preriscaldare il forno al massimo livello di temperatura per 10 minuti circa.

PIZZE SURGELATE

- Cuocere per 5-7 minuti (comunque attenersi ai tempi indicati sulla confezione)
- Si consiglia di estrarre la pizza dal congelatore 20-30 minuti prima di infornarla (attenersi comunque a quanto indicato sulla confezione).

PIZZE PREPARETE MANUALMENTE

- Cuocere per 6-8 minuti
- Attenersi alle indicazioni della ricetta.

7 - MANUTENZIONE



AVVERTENZA: PERICOLO DI USTIONI.
PRIMA DI EFFETTUARE LE OPERAZIONI DI PULIZIA, DISINSERIRE SEMPRE LA SPINA DALLA RETE DI ALIMENTAZIONE ELETTRICA ED ATTENDERE CHE L'APPARECCHIO SI SIA COMPLETAMENTE RAFFREDDATO.

Per la pulizia esterna dell'apparecchio utilizzare un panno umido.

Evitare l'uso di detergenti abrasivi.





NON IMMERGERE MAI L'APPARECCHIO IN ACQUA O IN ALTRI LIQUIDI.

- Eliminare eventuali residui di cottura sul piatto in ceramica (5) con una spatola.
- Evitare l'utilizzo di prodotti abrasivi o di qualsiasi detersivo.
- Il piatto in ceramica con l'uso tende naturalmente a scurirsi e a mostrare macchie. Ciò non compromette il funzionamento del forno nè la qualità di cottura. Non immergere mai il piatto in ceramica (5) in acqua o altri liquidi.



INFORMAZIONI AGLI UTENTI ai sensi del Decreto Legislativo N°49 del 14 marzo 2014 “Attuazione della direttiva 2012/19/UE sui rifiuti di apparecchiature elettriche ed elettroniche (RAEE)”

Il simbolo del cassonetto barrato riportato sull'apparecchiatura indica che il prodotto alla fine della propria vita utile deve essere raccolto separatamente dagli altri rifiuti. L'utente dovrà pertanto conferire l'apparecchiatura integra dei componenti essenziali giunta a fine vita agli idonei centri di raccolta differenziata dei rifiuti elettronici ed elettrotecnici oppure riconsegnarla al rivenditore al momento dell'acquisto di nuova apparecchiatura di tipo equivalente, in ragione di uno a uno, oppure 1 a zero per le apparecchiature aventi lato maggiore inferiore a 25 cm. L'adeguata raccolta differenziata per l'avvio successivo dell'apparecchiatura dimessa al riciclaggio, al trattamento e allo smaltimento ambientale compatibile contribuisce ad evitare possibili effetti negativi sull'ambiente e sulla salute e favorisce il riciclo dei materiali di cui è composta l'apparecchiatura. Lo smaltimento abusivo del prodotto da parte dell'utente comporta l'applicazione delle sanzioni amministrative di cui al D.Lgs n. Decreto Legislativo N° 49 del 14 marzo 2014.

 enjoy
your upgrade
FORNO PIZZA
Modello: XDPM33
220-240V~ 50/60Hz 1200Wmax
MADE IN CHINA
XDPM33 18 13
Fabbricante DML S.p.A.
Via Emilia Levante 30/a,
48018 Faenza (RA) - Italy




CONDIZIONI GENERALI DI GARANZIA E ASSISTENZA PRODOTTI XD

Tutti i prodotti XD sono costruiti nel rispetto delle normative nazionali ed internazionali regolanti la qualità dei materiali utilizzati nella fabbricazione. Qualora i prodotti dovessero presentare qualche inconveniente, l'utente è pregato di avvalersi della presente Garanzia, che dà diritto ad usufruire dell'assistenza tecnica. La garanzia dei prodotti XD copre i difetti di funzionamento imputabili al processo di fabbricazione.

Nel rispetto di quanto previsto dal codice del consumo (l.206/2005)

Garanzia del dispositivo:

La durata della garanzia è di:

per usi privati mesi ventiquattro (24) dalla emissione del documento di acquisto (così come previsto dal codice del consumo)

Per usi professionali (per acquisti effettuati con emissione di fattura e partita Iva)

Mesi dodici (12) come previsto dall'art. 1490 del CC.

Il cliente, per poter usufruire del servizio di garanzia, dovrà esibire il documento d'acquisto rilasciato dal punto vendita.

Il diritto alla garanzia è sempre subordinato a verifica tecnica che ne certifichi la causa.

Non saranno coperti da garanzia:

a) i danni accidentali, o danni causati da trascuratezza, cattivo uso, manomissione ed ogni altro danno dovuto a negligenza del cliente

b) rimozione o danneggiamento dei sigilli di garanzia ed etichette apposte a scopo di identificazione sui prodotti.

c) utilizzo di pezzi e accessori non originali.

e) interventi software (l'installazione di software non compatibile e non autorizzato potrebbe compromettere il corretto funzionamento).

Il venditore non potrà essere ritenuto responsabile per eventuali danni che possano, direttamente o indirettamente, derivare a persone, cose e animali domestici dovuti alla mancata o errata osservazione di quanto riportato nel manuale di istruzioni del prodotto o sul prodotto stesso.

IMPORTANTE:

Prima richiedere l'intervento di assistenza tecnica di un prodotto informatico od elettronico, che conserva nella propria memoria interna od in altri dispositivi removibili dati dell'utente, è necessario salvare tutti i dati poiché potrebbero essere persi durante le fasi di lavorazione.

Informazioni su prodotti e condizioni di garanzia e centri di assistenza sono consultabili sul sito www.xd-enjoy.com o rivolgendosi al punto vendita Trony - Dml dove è stato effettuato l'acquisto.



Fabbricato da DML S.p.A.
Via Emilia Levante, 30/a - 48018 Faenza (RA) Italy
www.xd-enjoy.com
MADE IN CHINA