



SPREMIAGRUMI ELETTRICO



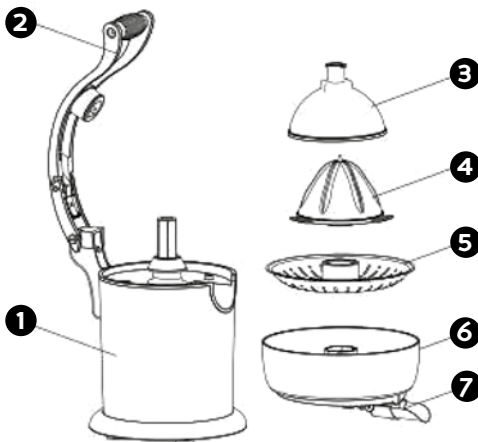
Prima di procedere all'uso, leggere con attenzione
e conservare per un uso futuro.

*Caro Cliente,
grazie per aver acquistato questo spremiagrumi XD.
Prima di utilizzare l'apparecchio,
leggere attentamente le seguenti istruzioni.*

INDICE

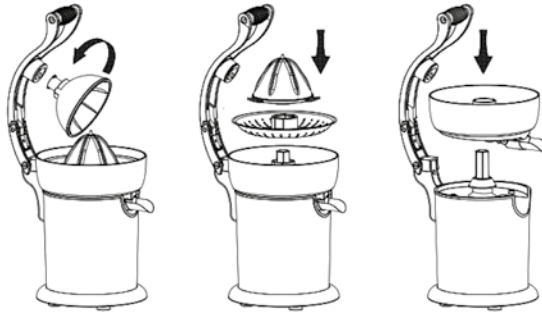
PANORAMICA	PAG.	2
SMONTAGGIO E FUNZIONAMENTO	PAG.	3
IMPORTANTI ISTRUZIONI PER LA SICUREZZA	PAG.	4
UTILIZZO E CURA GENERALE E PULIZIA	PAG.	5
CONSERVAZIONE , DATI TECNICI E INFORMAZIONI PER GLI UTENTI	PAG.	6
GARANZIA	PAG.	7

PANORAMICA



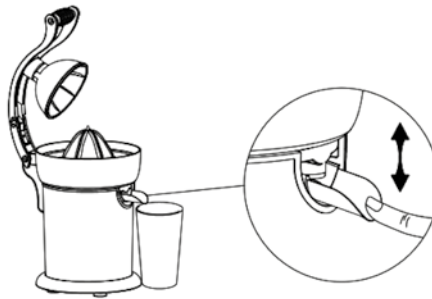
1. Macchinario principale
2. Leva di pressione
3. Coppa
4. Cono
5. Filtro
6. Contenitore del succo
7. Beccuccio

SMONTAGGIO

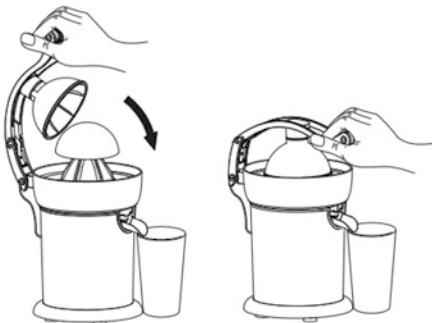


FUNZIONAMENTO

1



2



Non premere con troppa forza sulla leva.
Se il motore ruota troppo lentamente o si ferma è sintomo che è stata esercitata una pressione eccessiva.

Non far funzionare l'apparecchio in continuo per più di 2 minuti.

Alternare periodi di funzionamento con momenti di pausa di almeno 5 minuti.

IMPORTANTI ISTRUZIONI DI SICUREZZA

Quando si utilizzano apparecchi elettrici, al fine di ridurre il rischio di incendi, scosse elettriche o lesioni alle persone, è necessario seguire anche le precauzioni di sicurezza di base, tra cui le seguenti. Si prega gentilmente di prestare attenzione ai seguenti punti:

- Leggere attentamente tutte le istruzioni, anche se si ha familiarità con l'apparecchio.
- Nessuna responsabilità sarà accettata se il danno deriva da un uso improprio o se queste istruzioni non vengono rispettate.
- Questo spremiagrumi deve essere utilizzato solo con gli accessori forniti dal produttore e in conformità con gli scopi descritti in questo manuale.
- **Questo apparecchio è progettato esclusivamente per l'uso domestico.**
- Dopo aver tolto l'imballaggio assicurarsi dell'integrità dell'apparecchio. In caso di dubbio non utilizzare l'apparecchio e rivolgersi a personale professionalmente qualificato. Gli elementi dell'imballaggio (sacchetti di plastica, polistirolo, ecc.) non devono essere lasciati alla portata dei bambini, in quanto potenziali fonti di pericolo.
- L'alimentazione elettrica deve provenire da una presa correttamente cablata.
- Controllare la capacità di uscita e utilizzare l'apparecchio separatamente dalle altre apparecchiature. Accertarsi sempre che la tensione da utilizzare corrisponda alla tensione dichiarata sull'unità. La sicurezza elettrica del corpo motore è assicurata soltanto quando è collegato ad un efficiente impianto di messa a terra come previsto dalle vigenti norme di sicurezza. Far verificare questo importante requisito da parte di personale professionalmente qualificato. Il costruttore non può essere considerato responsabile per danni causati dalla mancanza di messa a terra.
- Collocare i prodotti elettrici in un luogo asciutto e stabile. Usare un panno asciutto per pulire il corpo del macchinario.
- **Evitare che l'apparecchio o il suo cavo di alimentazione tocchino superfici calde o vengano a contatto con fonti di calore.** Non lasciare mai scorrere il cavo di alimentazione su spigoli taglienti; evitare di schiacciarlo.
- Rimuovere sempre la spina dalla presa a muro dopo l'uso, in caso di malfunzionamento e anche prima di pulire l'apparecchio. Quando si rimuove la spina dalla presa a muro, non tirare mai il cavo di alimentazione, ma afferrare sempre la spina e scollegarla dalla presa. Non utilizzare l'apparecchio con il cavo danneggiato.
- Non toccare mai le parti in movimento dell'apparecchio e attendere sempre l'arresto.
- È sconsigliabile l'uso di adattatori, prese multiple e/o prolunghe.
- Interrompere l'alimentazione elettrica per i seguenti eventi:
 - A. Il funzionamento delle parti rotanti non è corretto
 - B. Rumore non comune durante l'utilizzo
 - C. Pulizia
 - D. Al termine dell'utilizzo
- L'apparecchio può essere utilizzato da bambini di età non inferiore a 8 anni e da persone con ridotte capacità fisiche, sensoriali o mentali, o prive di esperienza o della necessaria conoscenza, purché sotto sorveglianza oppure dopo che le stesse abbiano ricevuto istruzioni relative all'uso sicuro dell'apparecchio e alla comprensione dei pericoli ad esso inerenti.
- La pulizia e la manutenzione destinata ad essere effettuata dall'utilizzatore non deve essere effettuata da bambini senza sorveglianza.
- Un apparecchio elettrico non è un giocattolo. Utilizzarlo e riporlo fuori dalla portata dei

bambini; questi ultimi devono essere sorvegliati per sincerarsi che non giochino con l'apparecchio.

- Al fine di rispettare le norme di sicurezza ed evitare pericoli, le riparazioni di apparecchi elettrici devono essere eseguite da personale qualificato, si prega contattare il Servizio Assistenza. Informazioni su prodotti, condizioni di garanzia e centri di assistenza sono consultabili sul sito www.xd-enjoy.com o rivolgendosi al punto vendita Trony – DML dove è stato effettuato l'acquisto.
- **L'apparecchio è adatto a frutti morbidi, come arance, ecc. e non può essere utilizzato con i frutti duri** in modo da evitare la rottura a causa del guscio o dei noccioli, per esempio.

UTILIZZO

- Aprire il vano sul lato inferiore dell'apparecchio ed estrarre il cono dello spremiagrumi.
- Collocare il filtro nel contenitore degli spremiagrumi.
- Montare il cono spremiagrumi sull'albero motore.
- Spingere il beccuccio verso l'alto per assicurarsi che il succo estratto rimanga nel contenitore.

Tuttavia, il succo può anche essere raccolto direttamente in un contenitore adatto posto sotto il beccuccio: in questo caso, il beccuccio deve essere rivolto verso il basso.

- Inserire la spina in una presa a muro adatta.
- Tagliare a metà l'agrume o gli agrumi che si desiderano spremere. Premere la metà dell'agrume sul cono spremitore con la sezione tagliata rivolta verso il basso.
- Abbassare la leva per premere l'agrume sul cono estrattore: l'albero di trasmissione inizierà a ruotare automaticamente.

L'apparecchio si spegne quando viene alzata la leva e la pressione sul cono termina.

- Non toccare mai le parti in movimento dell'apparecchio e attendere sempre l'arresto.
- Durante la lavorazione di grandi quantità di frutta, il filtro deve essere svuotato di volta in volta, se necessario.
- Per raccogliere il succo, posizionare un contenitore adatto sotto il beccuccio. Spingere il beccuccio verso il basso. Il succo estratto passa ora direttamente nel contenitore. Una volta raccolta la quantità desiderata di succo, spingere nuovamente il beccuccio verso l'alto.
- Assicurarsi che la spina sia rimossa dalla presa a muro dopo l'uso.

CURA GENERALE E PULIZIA

- Prima di pulire l'apparecchio, rimuovere la spina dalla presa elettrica.
- Per evitare il rischio di scosse elettriche, non pulire la base del motore o il cavo di alimentazione con acqua e **NON IMMERGERE L'UNITÀ IN ACQUA**.
- Non utilizzare abrasivi, soluzioni detergenti aggressive o spazzole dure per la pulizia. La superficie della base del motore può essere pulita con un panno leggermente umido e privo di pelucchi. Gli accessori devono essere accuratamente puliti con acqua calda e sapone. Risciacquare bene e asciugarli.
- Le parti removibili possono essere lavate in lavastoviglie (escluso il corpo motore).

CONSERVAZIONE

Per periodi di inutilizzo, collegare il filtro e il coperchio antipolvere all'elettrodomestico dopo la pulizia e posizionare il cono spremiagrumi nel suo vano.

DATI TECNICI

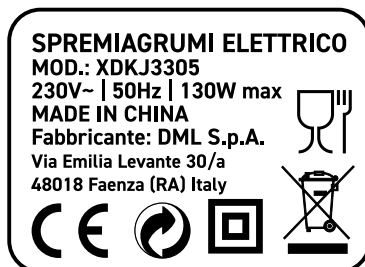
MODELLO	XDKJ3305
POTENZA ELETTRICA	130W max
ALIMENTAZIONE	230V~ 50Hz
LUNGHEZZA CAVO	115 cm



INFORMAZIONI AGLI UTENTI ai sensi del Decreto Legislativo N°49 del 14 marzo 2014 "Attuazione della direttiva 2012/19/UE sui rifiuti di apparecchiature elettriche ed elettroniche (RAEE)"

Il simbolo del cassonetto barrato riportato sull'apparecchiatura indica che il prodotto alla fine della propria vita utile deve essere raccolto separatamente dagli altri rifiuti. L'utente dovrà pertanto conferire l'apparecchiatura integra dei componenti essenziali giunta a fine vita agli idonei centri di raccolta differenziata dei rifiuti elettronici ed elettrotecnici oppure riconsegnarla al rivenditore al momento dell'acquisto di nuova apparecchiatura di tipo equivalente, in ragione di uno a uno,

oppure uno a zero per le apparecchiature aventi lato maggiore inferiore a 25 cm. L'adeguata raccolta differenziata per l'avvio successivo dell'apparecchiatura dimessa al riciclaggio, al trattamento e allo smaltimento ambientale compatibile contribuisce ad evitare possibili effetti negativi sull'ambiente e sulla salute e favorisce il riciclo dei materiali di cui è composta l'apparecchiatura. Lo smaltimento abusivo del prodotto da parte dell'utente comporta l'applicazione delle sanzioni amministrative di cui al Decreto Legislativo N° 49 del 14 marzo 2014.



CONDIZIONI GENERALI DI GARANZIA E ASSISTENZA PRODOTTI XD

Tutti i prodotti XD sono costruiti nel rispetto delle normative nazionali e internazionali regolanti la qualità dei materiali utilizzati nella fabbricazione. Qualora i prodotti dovessero presentare qualche inconveniente, l'utente è pregato di avvalersi della presente Garanzia, che dà diritto ad usufruire dell'assistenza tecnica.

La garanzia dei prodotti XD copre i difetti di funzionamento imputabili al processo di fabbricazione nel rispetto di quanto previsto dal Codice del Consumo (Decreto Legislativo 206/2005).

Garanzia del dispositivo:

La durata della garanzia è di:

- per usi privati mesi ventiquattro (24) dall'emissione del documento di acquisto (così come previsto dal Codice del Consumo)
- per usi professionali (per acquisti effettuati con emissione di fattura e partita IVA) mesi dodici (12) come previsto dall'art. 1490 del Codice Civile.

Il cliente, per poter usufruire del servizio di garanzia, dovrà esibire il documento d'acquisto rilasciato dal punto vendita.

Il diritto alla garanzia è sempre subordinato a verifica tecnica che ne certifichi la causa.

Non saranno coperti da garanzia:

- a) i danni accidentali, o danni causati da trascuratezza, cattivo uso, manomissione e ogni altro danno dovuto a negligenza del cliente;
- b) rimozione o danneggiamento dei sigilli di garanzia ed etichette apposte a scopo di identificazione sui prodotti;
- c) utilizzo di pezzi e accessori non originali;
- d) interventi software (l'installazione di software non compatibile e non autorizzato potrebbe compromettere il corretto funzionamento).

Il venditore non potrà essere ritenuto responsabile per eventuali danni che possano, direttamente o indirettamente, derivare a persone, cose e animali domestici dovuti alla mancata o errata osservazione di quanto riportato nel manuale di istruzioni del prodotto o sul prodotto stesso.

IMPORTANTE:

Prima richiedere l'intervento di assistenza tecnica di un prodotto informatico o elettronico, che conserva nella propria memoria interna o in altri dispositivi removibili dati dell'utente, è necessario salvare tutti i dati poiché potrebbero essere persi durante le fasi di lavorazione.

Informazioni su prodotti e condizioni di garanzia, centri di assistenza sono consultabili sul sito www.xd-enjoy.com o rivolgendosi al punto vendita Trony - DML dove è stato effettuato l'acquisto.



Fabbricante:
DML S.p.A. - Via Emilia Levante, 30/a
48018 Faenza (RA) Italy - www.xd-enjoy.com

Art. XDKJ3305

