
LETTORE MULTIMEDIALE



Leggere le istruzioni prima dell'uso
Conservare le istruzioni

ISTRUZIONI PER L'USO | XDBTR310BLK



INDICE

| | |
|--|---------|
| ATTENZIONE | PAG. 3 |
| AVVERTENZE DI SICUREZZA | PAG. 4 |
| 1. SCOPRI I CONTROLLI SU PLAYER | PAG. 5 |
| 2. INFORMAZIONI SULLA BATTERIA DEL LETTORE | PAG. 6 |
| 3. CONNESSIONE E DISCONNESSIONE | PAG. 7 |
| 4. AVVIARE IL LETTORE | PAG. 8 |
| 5. MENU DI CONFIGURAZIONE | PAG. 9 |
| 6. USARE IL MENU MUSICA | PAG. 12 |
| 7. USARE IL SOTTOMENU MUSICA | PAG. 16 |
| 8. USARE IL MENU BLUETOOTH | PAG. 19 |
| 9. PEDOMETRO | PAG. 22 |
| 10. USARE IL MENU FILMATO | PAG. 23 |
| 11. USARE IL SOTTOMENU FILMATO | PAG. 24 |
| 12. CONVERTIRE I FILE VIDEO IN AMV/AVI | PAG. 25 |
| 13. USARE IL MENU REGISTRA | PAG. 31 |
| 14. RADIO FM | PAG. 33 |
| 15. USARE IL SOTTOMENU RADIO FM | PAG. 35 |
| 16. USARE IL MENU FOTO | PAG. 39 |
| 17. USARE IL SOTTOMENU FOTO | PAG. 39 |
| 18. USARE IL MENU EBOOK | PAG. 41 |
| 19. USARE IL SOTTOMENU EBOOK | PAG. 41 |
| 20. UTILIZZARE LO SLOT PER SCHEDE DI MEMORIA | PAG. 43 |
| 21. REIMPOSTARE IL DISPOSITIVO | PAG. 44 |
| 22. RISOLUZIONE DEI PROBLEMI | PAG. 45 |
| 23. SPECIFICHE | PAG. 46 |
| 24. LIMITAZIONE DI RESPONSABILITÀ | PAG. 48 |
| 25. DIRETTIVA CEE | PAG. 49 |
| GARANZIA | PAG. 50 |

ATTENZIONE:

- Non posizionare fiamme libere, come candele accese sul o vicino al prodotto.
- Non posizionare oggetti contenenti liquidi, ad esempio dei vasi, sopra o vicino a questo dispositivo.
- Non utilizzare o conservare questo prodotto in un luogo esposto alla luce diretta del sole, al calore, a polvere o vibrazioni eccessive.
- Non usare questo prodotto con le mani bagnate.
- Non pulire questo prodotto con acqua o altri liquidi.
- Non bloccare o coprire le fessure e i fori nel prodotto.
- Non inserire oggetti estranei nelle fessure o nei fori del prodotto.
- Non tentare di aprire questo prodotto da soli. All'interno non sono presenti parti aggiustabili dall'utente.
- Non permettere ai bambini di accedere ai sacchetti di plastica.



AVVERTENZE DI SICUREZZA

- Prima di utilizzare questo prodotto, leggere e seguire tutte le avvertenze e le istruzioni.
- Questo prodotto non è destinato all'uso da parte di bambini piccoli. I bambini devono essere adeguatamente sorvegliati.
- Questo prodotto è destinato esclusivamente all'uso domestico e non commerciale o industriale.
- Non esporre questo dispositivo a gocce o schizzi.
- Nessuna fonte di fiamma libera, come candele accese, deve essere posizionata sul prodotto.
- La ventilazione non deve essere limitata da oggetti che ostruiscono le aperture di ventilazione quali giornali, tovaglie, tende, ecc.
- Assicurarsi che l'unità sia regolata su una posizione stabile. I danni causati dall'uso di questo prodotto in una posizione instabile o dall'inosservanza di qualsiasi altro avvertimento o precauzione contenuti in questo manuale utente non sono coperti da garanzia.

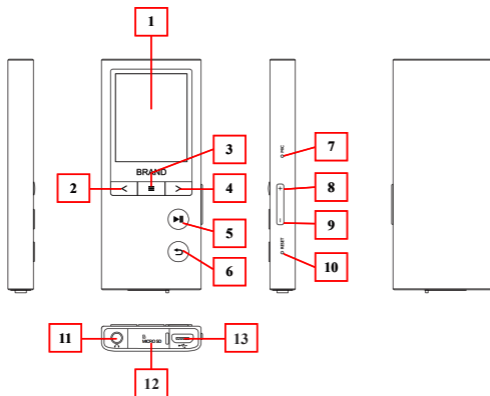
Suggeriamo di conservare l'imballaggio in caso di trasporto futuro del prodotto.

Se in futuro dovesse essere necessario smaltire questo prodotto, si tenga presente che: tutte le batterie e gli accumulatori devono essere rimossi da questo prodotto (rimozione delle batterie e degli accumulatori usati).



ATTENZIONE: In caso di utilizzo del lettore musicale personale nel traffico, l'ascoltatore è meno consapevole dei potenziali pericoli, come le macchine in avvicinamento.

1. SCOPRI I TASTI DI CONTROLLO DEL LETTORE



| Articolo | Descrizione |
|----------|--|
| 1. | Display LCD |
| 2. | Tasto < (precedente / riavvolgimento rapido) |
| 3. | Tasto ≡ (menu) |
| 4. | Tasto > (Avanti / Avanti veloce) |
| 5. | Tasto ► (acceso / spento, riproduzione / pausa, selezione / invio) |
| 6. | Tasto ↶ (menu precedente / uscita) |
| 7. | Posizione microfono (mono, porta USB interna) |
| 8. | Tasto + (aumento volume) |
| 9. | Tasto - (diminuzione volume) |
| 10 | Foro di Reset (interruttore tattile incorporato) |
| 11. | Jack uscita cuffie (stereo da 3,5 mm) |
| 12. | Slot per scheda di memoria micro SD |
| 13. | Porta micro USB (collegamento / ricarica PC) |



2. INFORMAZIONI SULLA BATTERIA DEL LETTORE

Il lettore ha una batteria interna non sostituibile dall'utente. Per ottenere i migliori risultati, la prima volta che si utilizza il lettore, tenerlo in carica per circa **2 ~ 3 ore** o fino a quando l'icona di stato della batteria nella schermata di connessione mostra che la batteria è completamente carica.

Il lettore può continuare a usare energia dopo che è stato spento. Per mantenere la durata e le prestazioni della batteria, se l'unità non viene utilizzata per un po' di tempo, è necessario ricaricare la batteria, ricaricandola almeno una volta al mese.

a. Ricarica della batteria

È possibile caricare la batteria del lettore in due modi:

- Collegando il lettore al proprio computer. Oppure
- Utilizzando il caricabatterie USB. (*non incluso*)

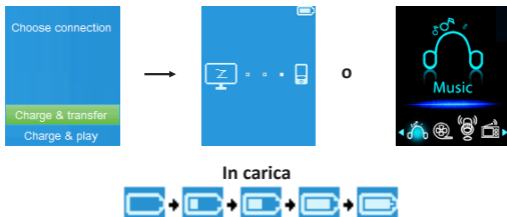
b. Connessione e ricarica:

- Una volta collegato il lettore con il computer / caricabatterie, apparirà la schermata **"Scegli connessione"**. Il lettore passerà automaticamente alla modalità **"Carica e trasferisci"** se non viene effettuata alcuna scelta entro in 4 ~ 5 secondi.
- Scegliere **"Carica e trasferisci"** per caricare o scaricare i file multimediali con il computer e caricare la batteria del lettore.
- Scegliere **"Carica e riproduci"** per avviare il lettore e caricare la batteria nel frattempo.
- Le barre del livello sono in esecuzione nell'icona della batteria nella schermata di connessione. La batteria è in carica.



enjoy
your upgrade

“Scegli connessione” “Carica e trasferisci” “Carica e riproduci”



Importante:

- La batteria non si carica quando il computer è in modalità Sospensione / Spegnimento.
- La porta USB sulla maggior parte delle tastiere non fornisce abbastanza potenza per caricare il lettore.
- Collegare il lettore a una porta USB 2.0 o USB 3.0 sul computer solo per evitare problemi di carica.

3. CONNESSIONE E DISCONNESSIONE


a. Per collegare il lettore:

- Per collegare il lettore al computer, collegare il connettore del cavo USB a una porta USB del computer e collegare l'altra estremità al lettore;
- Il lettore è pronto per il trasferimento di file multimediali al computer e la batteria entra in carica quando si seleziona la modalità **“Carica e trasferisci”**. La schermata di connessione appare visibile.
- Ora è possibile trasferire i file multimediali tra il lettore e il computer, utilizzando il mouse per trascinare e posizionare, o copiare e incollare i file.





b. Per disconnettere il lettore:

È importante non disconnettere il lettore durante la sincronizzazione o il trasferimento di file. Espellere il lettore prima di scollegarlo.

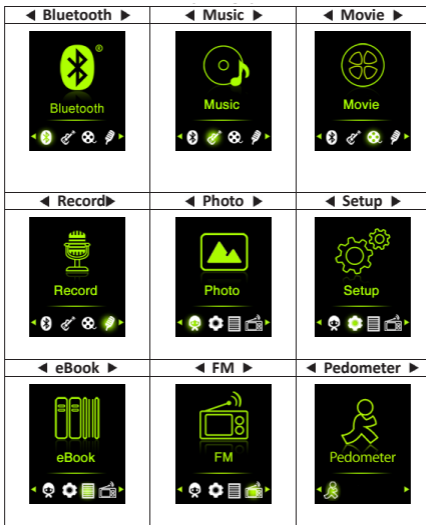
- Per espellere il lettore, premere una volta il tasto  (**Menu**), la schermata di connessione passerà a **“Menu principale”**. Ora è sicuro scollegare il lettore dal computer. Scollegare il cavo USB dal lettore. Oppure,
- Se si utilizza un PC Windows, espellere il lettore dal menu **“Computer / Risorse del computer”** o facendo clic sull'icona **“Rimozione sicura dell'hardware”** nella barra delle applicazioni di Windows, selezionando il nome della corrispondenza del lettore da espellere.
- Se si utilizza un Mac, si può anche espellere il lettore trascinando l'icona del lettore sul desktop nel Cestino.
- Ora è sicuro scollegare il cavo USB.
- Se si disconnette accidentalmente il lettore senza espellerlo, ricollegarlo al computer e sincronizzare di nuovo. Tuttavia, alcuni file multimediali potrebbero andare persi.

4. AVVIARE IL LETTORE

Accendi / Spegni e uso del menu principale:

- Per accendere il lettore, tenere premuto il tasto  per 3 secondi; quindi verrà visualizzata una delle seguenti schermate del menu principale: **“Musica / Filmato / Registratore / FM / Foto / Configurazione/ eBook”** sul display LCD dopo aver visualizzato la schermata di caricamento e di apertura.
- Per spegnere il lettore, tenere premuto il tasto  per 3 secondi.

MENU PRINCIPALE



5. MENU DI CONFIGURAZIONE

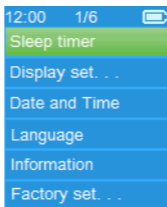
Potrebbe essere necessario impostare data e ora o modificare alcune impostazioni predefinite come desiderato nel menu di configurazione prima di iniziare a utilizzare il lettore.

- Per accedere al menu delle impostazioni, dal menu principale selezionare **“Configurazione”** Usando i tasti



- < /> e ►|| e apparirà visibile il menu **“Impostazioni”** ;
- Per tornare al menu precedente o al menu principale, premere il tasto ◀ nel menu di configurazione.

MENU DI CONFIGURAZIONE



a. Timer di spegnimento automatico

- Nel menu di configurazione, selezionare **“Timer di spegnimento automatico”**, usando i tasti < /> e ►|| , quindi scegliere **“off”** per spegnerlo. (l'impostazione predefinita è “Off”)
- Nel menu di configurazione, scegliere **“Impostare il timer di spegnimento automatico”** per attivare il timer di spegnimento, viene visualizzata una barra dei livelli con il numero, quindi scegliere **“1 ~ 99”** (Minuti) usando i tasti < /> e ►||
- Il lettore si spegne automaticamente all'ora desiderata.

b. Impostazioni schermo:

È possibile impostare la retroilluminazione per illuminare lo schermo per un periodo di tempo desiderato o impostare la retroilluminazione su **“sempre attiva”** ogni volta che si accende il lettore.

- Nel menu di configurazione, scegliere **“Impostazioni**



schermo > selezionare **“Timer retroilluminazione”**, quindi scegliere **“10/20/30 secondi / Sempre attiva”** usando i tasti **< />** e **▶||**. Scegliere **“Sempre attiva”** per evitare che la retroilluminazione dello schermo LCD si spenga. (scegliendo questa opzione diminuiscono le prestazioni della batteria)

c. Data e ora:

- Nel menu di configurazione, selezionare **“Data e ora”** usando i tasti **< />** e **▶||**.

Impostare data/ora

- Scegliere **“Impostazioni ora”** per impostare l’orologio, quindi scegliere **“Imposta formato ora”** o **“Imposta ora”** come desiderato;
- Scegliere **“Imposta formato ora”**, quindi selezionare **“12 ore/24 ore”**.
- Scegliere **“Imposta ora”**. Apparirà un’interfaccia orologio da impostare;
- La voce **“Ora / minuto”** appare evidenziata, premere **≡ (Menu)** e poi i tasti **< />** per regolare l’ora e i minuti.
- Infine, premere il tasto **▶||** per confermare l’ora impostata e lo schermo tornerà al menu precedente.

Impostazione data

- Scegliere **“Impostazioni data”**, quindi selezionare **“Imposta formato data”** o **“Imposta la data”**;
- Scegliere **“Imposta formato data”**, quindi selezionare il formato **“AAAA MM GG”** oppure **“MM GG AAAA”**.
- Scegliere **“Impostare la data”** e apparirà un’interfaccia;
- La voce **“MM / GG / AA”** appare evidenziata, premere il tasto **≡ (Menu)** per impostare il giorno, il mese e l’anno.
- Infine premere il tasto **▶||** per confermare e lo schermo



tornerà al menu precedente.

d. **Lingua:**

Il lettore supporta diverse lingue.

- Per impostare la lingua, selezionare “ **lingua**”, quindi selezionare la lingua desiderata usando i tasti < /> e ►||.

e. **Informazioni:**

È possibile visualizzare informazioni sul lettore e sullo stato della memoria del disco, come la versione del firmware, lo spazio rimanente di memoria disponibile e il numero di file multimediali di supporto disponibili nel lettore.

- Nel menu di configurazione, selezionare “**Informazioni**” usando i tasti < /> e ►||, apparirà una lista.
- Scegliere “**Informazioni sul lettore**” o “**Spazio sul disco**”.

f. **Impostazioni di Fabbrica**

- Nel menu di configurazione, scegliere “**Impostazioni di fabbrica**”, apparirà la finestra di dialogo “**Ripristinare le impostazioni predefinite?**”;
- Scegliere “**Sì**” per confermare o “**No**” per annullare.
- Premere il tasto ↵ per uscire dal menu di configurazione.

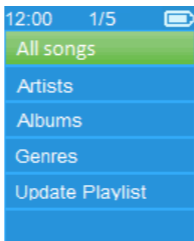
6. **UTILIZZARE IL MENU MUSICA**

È possibile utilizzare questo lettore musicale per riprodurre quasi tutti i formati di file musicali di codifica audio. Per aprire il lettore musicale nel menu principale:

- Dal menu principale, scegliere “**Musica**” usando i tasti < /> e ►||, apparirà un menu a tendina;



ELENCO FILE MUSICALI



a. Tutte le canzoni

- Scegliere tra le voci **“Tutti i brani/ Artisti / Album / Generi / Aggiorna playlist”**
- Selezionare **“Tutti i brani”** per accedere alla lista di dei brani per selezionare una canzone da cui avviare la riproduzione. *(Dipende dalla posizione corrente della Cartella locale e della Cartella scelta per ultima. La cartella predefinita è la Cartella locale se la scheda Micro SD non è inserita)*

b. Artisti

- Scegliere **“Artisti”** per accedere al menu della lista della/e cartella/e in base al nome dell’artista, quindi selezionare la cartella dell’artista desiderato e scegliere il brano nell’elenco da cui avviare la riproduzione.

c. Album

- Scegliere **“Album”** per accedere al menu della lista della/e cartella/e in base al nome dell’album, quindi selezionare la cartella dell’album desiderato e scegliere il brano nell’elenco da cui avviare la riproduzione.



d. Generi

- Scegliere **“generi”** per accedere al menu della lista della/e cartella/e in base al genere musicale, quindi selezionare la cartella del genere musicale desiderato e scegliere il brano nell’elenco da cui avviare la riproduzione.

e. Aggiorna playlist

- Scegliere **“Aggiorna playlist”** per aggiornare la playlist qualora non fosse corretta; in realtà, è normale a causa di alcuni file multimediali che potrebbero essere cancellati manualmente nella memoria del lettore dall’utente in alcuni casi. Tuttavia, aggiornare la playlist quando necessario.

f. Cartella locale

- Scegliere **“Cartella locale”** per utilizzare la memoria interna del lettore come posizione corrente, tutti i file di brani supportati verranno elencati in playlist quando si seleziona un elemento.

g. Cartella

- Scegliere **“Cartella”** per utilizzare la memoria Micro SD Card come posizione corrente, tutti i file di brani supportati verranno elencati in playlist quando si seleziona un elemento. Verrà visualizzata la finestra di dialogo **“Crea elenco o no”** per confermare ogni volta che la Micro SD Card viene inserita e utilizzata. Scegliere **“Sì”** per generare una playlist. Scegliere **“No”** per annullare.

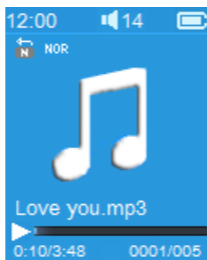
Osservazioni: Le voci **“Cartella locale”** e **“Cartella”** saranno presenti solo nel menu musicale quando la scheda Micro SD è inserita nel lettore.

h. Riprodurre musica

- Nel menu **“Tutti i brani / Artisti / Album / Generi ”**,

scegliere il file di un brano per iniziare la riproduzione utilizzando i tasti </> e ►||. Quindi apparirà l'interfaccia "In riproduzione".

INTERFACCIA "IN RIPRODUZIONE"



i. Play/Pausa

- Nell'interfaccia "in riproduzione"
- Premere il tasto ►|| per mettere in pausa la riproduzione musicale.
- Premerlo di nuovo per riprendere.



j. Successivo / Avanzamento rapido e Precedente / riavvolgimento rapido

- premi il tasto > per riprodurre il brano successivo.
- premi il tasto < per riprodurre il brano precedente.
- Tenere premuto il tasto > per utilizzare l'avanzamento rapido.
- Tenere premuto il tasto < per utilizzare il riavvolgimento rapido.

k. Regolazione livello volume

- Premere il tasto + / - per regolare il livello del volume,

viene visualizzata una schermata di controllo del volume.

- Attendere 6 secondi o premere il tasto  per tornare alla schermata “in riproduzione”.
- **Per proteggere l'udito:** quando si alza il volume fino a raggiungere il livello predefinito che può superare gli 85 dB appare un popup di avviso sul display TFT. Premere il tasto  (**Menu**) per accettare l'avviso ed entrare nel controllo del volume per aumentare il volume al livello massimo.

I. Usa display testo

Questo lettore supporta i file di testo in formato “*.LRC” e i testi dei brani possono essere visualizzati durante la riproduzione dei brani se il file musicale include un file di testo.

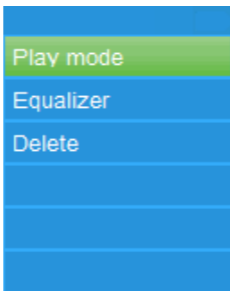
- Assicurarsi che il nome del file musicale e quello del file di testo “*.LRC “ sia lo stesso e caricarli nel lettore insieme.
- Quando la musica in riproduzione è inclusa nel file del testo, la modalità di visualizzazione dei testi si attiva automaticamente e i testi vengono visualizzati nell'interfaccia della musica in riproduzione.



7. UTILIZZARE IL SOTTOMENU MUSICA

- Nell'interfaccia di riproduzione musicale, premere il tasto **☰ (Menu)** per accedere al sottomenu musicale, apparirà il sottomenu musicale **“Modalità Play/ Equalizzatore / Elimina”**;

MENU SOTTOMENU MUSICA



a. Modalità play

- Nel sottomenu Musica
- Scegliere **“Modalità play”**, apparirà il menu a tendina **“Ripeti / Riproduzione casuale”**;
- Scegliere **“Ripeti”** > selezionare la modalità di riproduzione desiderata tra **“Ripeti Off / Ripeti 1 / Ripeti tutto”** usando i tasti **< / >** e **▶||**.
- Scegliere **“Casuale”** > selezionare **“Off/on”** come desiderato.

b. Equalizzatore

- Nel sottomenu Musica scegliere **“Equalizzatore”**, quindi selezionare l'effetto sonoro desiderato tra **“Normale/**

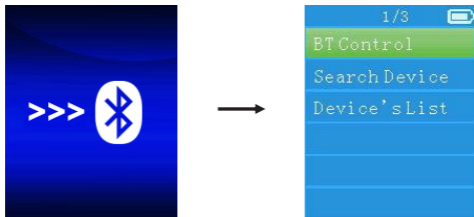
Rock/ Funk/ Hip hop/ Jazz/ Classico/ Techno” usando i tasti < /> e ►||.

c. Elimina:

- Nel sottomenu Musica scegliere “**Elimina**” usando i tasti < /> e ►||;
- Apparirà la finestra di dialogo “**nome della canzone... Elimina?**”, scegliere “**Si**” per confermare l’eliminazione del file dalla memoria;
- Apparirà la finestra di dialogo “**In eliminazione**” per alcuni secondi e il file viene eliminato. Il file del brano successivo è selezionato per la riproduzione automatica.
- Scegliere “**No**” per annullare.


8. UTILIZZARE IL MENU BLUETOOTH

- Dal menu principale, selezionare il menu “Bluetooth” usando i pulsanti < /> e ►||, apparirà un menu elenco Bluetooth “**Controllo BT / Ricerca dispositivo / Elenco dispositivi**” dopo la visualizzazione della schermata di accesso Bluetooth;





- Prima di eseguire l’associazione, assicurati che il tuo dispositivo Bluetooth supporti il profilo Bluetooth A2DP.
- Tenere il dispositivo entro 10 metri dal ricevitore Bluetooth
- Accendere il dispositivo ricevente Bluetooth e abilitarlo alla modalità di ricerca / associazione.

a. BT Control

- Dal menu elenco, selezionare “**Controllo BT**”> selezionare “**Attiva BT On**” per attivare la funzione Bluetooth.
- Un’icona Bluetooth “” si visualizzerà e lampeggerà sulla barra delle informazioni.
- Scegliere “**Disattiva BT Off**” per interrompere.

- Se Bluetooth è ora in modalità **“On”**, la volta successiva che si attiva la modalità Bluetooth, essa rimarrà la stessa di prima dello spegnimento

b. Cerca dispositivo

- Scegli **“Cerca dispositivo”** per accedere alla modalità di ricerca Bluetooth usando i pulsanti **< / >** e **▶||**, la modalità di ricerca del dispositivo inizia e dopo pochi secondi apparirà la lista dei nomi dei dispositivi per l’abbinamento.
- Scegli il nome del dispositivo che desideri abbinare, quindi scegli **“Accoppia / Connetti”** usando i pulsanti **< / >** e **▶||**. Il dispositivo verrà accoppiato per alcuni secondi. L’icona Bluetooth si trasformerà da “” in “” nella barra delle informazioni e smetterà di lampeggiare, il Bluetooth sta trasmettendo.
- Per cercare un nuovo dispositivo Bluetooth;
- Prima di cercare un nuovo dispositivo, disconnettere il dispositivo accoppiato corrente. Per risultati migliori, spegnere il ricevitore Bluetooth accoppiato.
- Scegli **“Cerca dispositivo”** per ricominciare la modalità di ricerca dispositivo per la lista dei nuovi dispositivi;
- Scegliere il nuovo dispositivo ricevitore Bluetooth ricercato per l’associazione.

c. Elenco dei dispositivi

- Scegliere **“Elenco dispositivi”** per accedere all’elenco dei dispositivi associati, è possibile disconnetterlo o annullarlo, inoltre può ricollegare i dispositivi se si trova nel raggio operativo.
- Nell’elenco dei dispositivi, scegli il nome del dispositivo

e scegli la funzione desiderata **“Disconnetti”** o **“Connetti / Disaccoppia”** come desideri. Tuttavia, assicurarsi di aver scollegato il dispositivo di collegamento prima di connettere il nuovo dispositivo desiderato.

- Ricollegare un dispositivo Bluetooth accoppiato;
- **Connessione automatica:** ogni volta che si attiva la funzione di trasmissione Bluetooth **“On”**, si ricollegherà automaticamente all'ultimo dispositivo collegato se il dispositivo ricevente è ancora in modalità di riconnessione. Tuttavia, alcuni dispositivi di ricezione Bluetooth potrebbero aver bisogno di attivarlo di nuovo **“Off and On”** per la riconnessione.
- Altrimenti **Connessione manuale:** potrebbe essere necessario riconnettere manualmente un dispositivo ricevitore Bluetooth; spegnerlo e riaccenderlo per ricollegarlo.
- Oppure scegli di nuovo **“Elenco dispositivi”** usando i pulsanti **< / >** e **▶||**, quindi scegli il dispositivo conosciuto e scegli **“Connetti”** per ricollegarlo.

d. Per richiamare il sottomenu Bluetooth e uscire dalla funzione Bluetooth

- Premere il tasto **↶**, per richiamare il sottomenu del Bluetooth.
- Scegli **“Controllo BT”** > scegli **“BT Off”** usando i pulsanti **< / >** e **▶||**, la funzione Bluetooth si spegnerà. Tornare alla schermata del menu principale premendo il pulsante **↶**.



9. PEDOMETRO

- Dal menu principale, selezionare il menu **“Pedometro”** utilizzando i pulsanti **</>** e **▶||**, apparirà il menu del pedometro **“Avvia passaggio / Informazioni personali / Cronologia / Cancella cronologia”**.

a. Iniziare

- Dal menu elenco, selezionare **“Avvia”** per attivare la funzione contapassi.
- Per salvare e interrompere il file di registrazione del contapassi, premere il tasto **▶||** o **↶**.

b. Informazioni personali

- Scegli **“Informazioni personali”** per accedere all’elenco delle informazioni, puoi inserire le informazioni tra cui **“Modalità / Lunghezza / Peso / Altezza”** usando i pulsanti **</>** e **▶||**.

c. Cronologia

- Scegli **“Cronologia”** per controllare gli ultimi tre record.
- Scegli **“Cancella cronologia”** per cancellare il record che desideri.



10. UTILIZZARE IL MENU FILMATO

- Nel menu principale selezionare “**Filmato**” usando i tasti < /> e ►||, appare una lista di file da scegliere;
- Scegliere il filmato desiderato per avviare la riproduzione; lo schermo passa alla schermata di riproduzione del filmato in corso. Il filmato viene riprodotto automaticamente.

a. Riproduci/Metti in pausa un filmato

- Nella schermata di riproduzione del filmato, premere il tasto ►|| per mettere in pausa.
- Premerlo di nuovo per riprendere la riproduzione.
- Premere il tasto ↶ per tornare alla schermata dell’elenco dei file per scegliere un altro file di filmato da riprodurre se lo si desidera.

b. Riproduci il filmato precedente o successivo

- premi il tasto > per riprodurre il filmato successivo.
- premi il tasto < per riprodurre il filmato precedente.

c. Avanzamento veloce o Riavvolgimento rapido

- Tenere premuto il tasto > per avviare l’avanzamento rapido.
- Tenere premuto il tasto < per avviare il riavvolgimento rapido.

d. Regola livello volume

- Nel filmato ora in riproduzione
- Premere il tasto + per aumentare il volume.
- Premere il tasto - per diminuire il volume.
- Quindi premere il tasto ►|| per tornare al filmato in riproduzione.
- *Per proteggere l’udito; quando si alza il volume fino a raggiungere il livello predefinito che può superare gli 85 dB appare un popup di avviso sul display TFT. Premere*

il tasto **≡** (**Menu**) per accettare l'avviso ed entrare nel controllo del volume per aumentare il volume al livello massimo.

11. UTILIZZARE IL SOTTOMENU FILMATO

Potrebbe essere necessario modificare la modalità di riproduzione o eliminare alcuni file di film indesiderati.

Procedura:

- Nella schermata di riproduzione del film, premere il tasto **≡** (**Menu**), appariranno le seguenti opzioni tra cui scegliere **"Ripeti / Elimina video / Aggiorna playlist"**;

a. Ripeti:

- Scegliere **"Ripeti"** > selezionare **"Ripeti / Ripeti 1 / Ripeti tutto"** usando i tasti **< / >** e **▶||**.

b. Elimina video

- Scegliere **"Elimina video"** usando i tasti **< / >** e **▶||**. Apparirà la finestra di dialogo **"nome video ...cancella?"**, scegliere **"Sì"** per confermare l'eliminazione del file dalla memoria;
- Verrà visualizzata la finestra di dialogo **"Cancellazione"** per alcuni secondi e il file viene eliminato. Il file del filmato successivo viene selezionato per la riproduzione automatica.
- Scegliere **"No"** per annullare.

c. Aggiorna playlist:

- Scegliere **"Aggiorna playlist"** per aggiornare la playlist qualora non fosse corretta; in realtà, è normale a causa di alcuni file multimediali che potrebbero essere cancellati manualmente nella memoria del lettore dall'utente in alcuni casi. Tuttavia, aggiornare la playlist quando necessario.

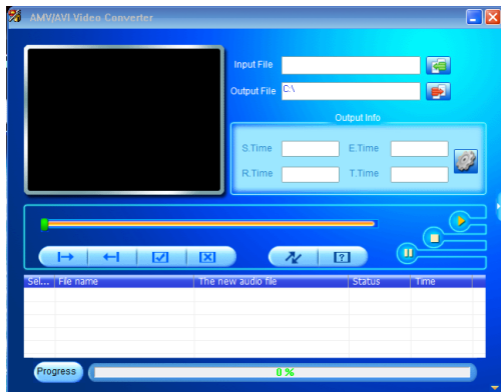
12. CONVERTIRE I FILE VIDEO IN AMV / AVI

Se il file video è diverso o presenta un errore di formattazione, convertirlo nel formato corretto attraverso il “Convertitore video AMV e AVI” incluso come descritto. Questo strumento può essere utilizzato per trasformare i file video in file AMV/AVI sul computer prima di caricarli sul lettore. *(Consigliato formato AMV)*



***Importante:** Per il convertitore video, assicurarsi di aver installato Microsoft DirectX 9.0 o versione successiva. Quando si convertono file multimediali in formato Real Media, QuickTime e MPEG, installare prima il filtro DirectShow correlato. Altrimenti, AVI Converter non può funzionare correttamente.*

Per Media Manager in Windows XP e Windows 2003, assicurarsi di aver installato Microsoft Media Player 10.0 o versione successiva e Microsoft.NET Framework 3,0

- Per installare questo strumento di conversione video sul computer, aprire la cartella “**Utilities> Software di conversione video**” memorizzato nella memoria interna del lettore o memorizzato nel CD fornito. (Scaricarlo sul computer per la copia e l’installazione)
- Selezionare “**Configurazione**” per avviare il programma di installazione, il software verrà installato automaticamente sul computer.
- Al termine dell’installazione, aprire la cartella “**Media Player Utilities 4.xx**” > fare clic sul programma “**AMV e AVI Video converter**” nella barra “Tutti i programmi”. L’interfaccia del programma apparirà come mostrato di seguito:

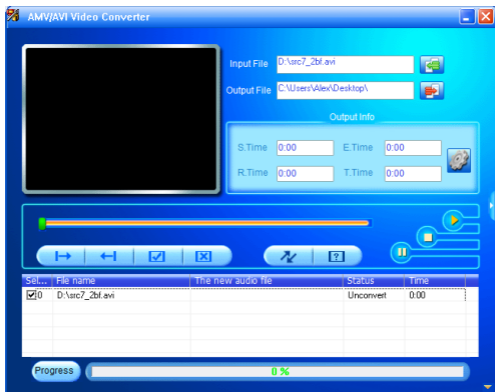





Nota: Questo programma è utilizzato per convertire i file video in formato AMV / AVI, attualmente il formato AMV / AVI è supportato da questo lettore.

- Fare clic su  per scegliere la cartella in cui salvare i file AMV / AVI, quindi fare clic su  per selezionare la cartella in cui si trovano i file originali. Il file originale verrà mostrato nella finestra del file una volta selezionato.



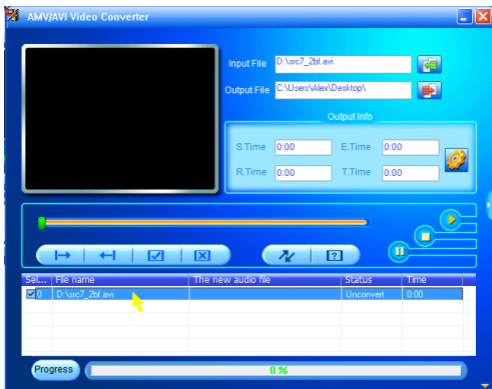
enjoy
your upgrade




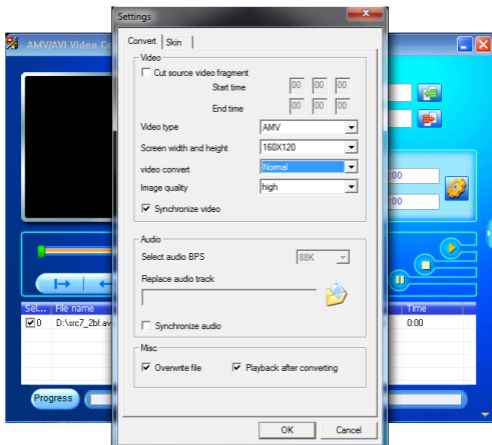
- Spostare la freccia del mouse e il tasto sinistro del mouse sui file di origine non convertiti per selezionare con evidenziazione nella finestra del file, l'icona  sarà evidenziata in questo modo: . Fare clic su  per visualizzare la finestra di dialogo.




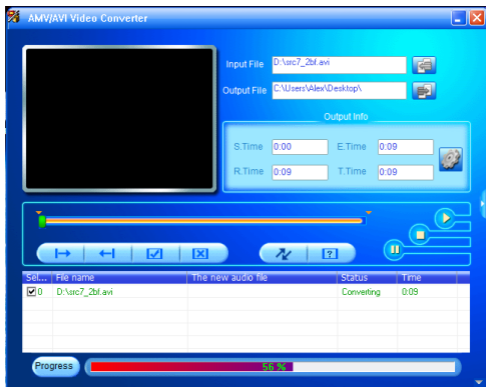
enjoy
your upgrade



- Ora fai clic su questa icona  e verrà visualizzata una finestra di dialogo.



- Assicurarsi che il formato del video sia **“AMV / AVI”** e la larghezza e l’altezza dello schermo **“160x120 / 320x240”**. La qualità dell’immagine da convertire predefinita deve essere **“Alta”**. Fare clic su **“OK”** per confermare l’impostazione.
- Fare clic su  per iniziare la conversione.



- Dopo la conversione, i file convertiti verranno riprodotti automaticamente per l'anteprima se è stato selezionato il formato AMV.
- Ora il file AMV / AVI convertito è pronto per il trasferimento ed è sufficiente copiare e posizionare i file convertiti sul lettore multimediale.
-

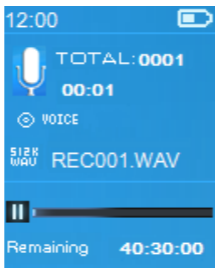
Nota: Solo i pixel nei formati "160x120 / 320x240 (massimo)" sono supportati da questo lettore.

13. USARE IL MENU REGISTRA

È possibile utilizzare il lettore come registratore vocale e registrare memo vocali usando il microfono incorporato. Inoltre, si possono cercare i file registrati e riprodurli nello stesso menu. Procedura:

- Dal menu principale, selezionare “**registrazioni**” usando i tasti < / > e ►, apparirà un elenco da cui poter scegliere;
- a. Avviare registrazione vocale:**
- Dal menu elenco, scegliere “**Avvia registrazione vocale**”, apparirà la schermata “Registrazione in corso” che indica che la registrazione è partita;

SCHERMATA “REGISTRAZIONE IN CORSO”



b. Libreria delle registrazioni:

Dal menu elenco, scegliere “**Libreria delle registrazioni**”, apparirà una lista di file.



Per cancellare tutti i file registrati dal lettore

- Scegliere **“Cancella tutto”** per rimuovere tutti i file registrati dalla memoria del lettore o dalla cartella della scheda. Una volta selezionato, apparirà una finestra di dialogo per confermare.
- Scegliere **“Sì”** per cancellare tutti i file. Oppure, scegliere **“No”** per interrompere.

Per riprodurre i file registrati

- Dal menu elenco, scegliere **“Cartella locale / Cartella”** per selezionare un file registrato (RECxxx.*) per riprodurre utilizzando i tasti **< />** e **▶|**.
- Lo schermo passerà a **“In riproduzione”** e inizierà la riproduzione del file selezionato.

c. Archiviazione:

- Dal menu elenco, scegliere **“Archiviazione”** > selezionare **“Memoria interna / memoria esterna”** dove memorizzare il file di registrazione come desiderato usando i tasti **< />** e **▶|**.
- L'interfaccia tornerà al menu elenco una volta selezionata la posizione di archiviazione.

Nota:

1. La voce **“Archiviazione”** sarà presente solo quando la scheda Micro SD è inserita nel lettore.
2. La cartella di archiviazione predefinita verrà salvata col nome **“DISCO”** nella cartella **“Memoria interna”** del lettore o **“Memoria esterna”** della scheda Micro SD.

d. Formato delle registrazioni:

- Dal menu elenco, scegliere **“Formato registrazione”** > selezionare **“Formato MP3 / formato WAV”** per la registrazione.



e. Impostazioni registrazione:

- Dal menu elenco, scegliere “Impostazioni di registrazione” > selezionare “Imposta velocità di trasmissione REC”, apparirà un menu elenco;
- Selezionare “32kbps / 64kbps / 128kbps / 192kbps” se viene scelto il formato di registrazione MP3. Oppure,
- Scegliere “512kbps / 768kbps / 1024kbps / 1536kbps” se viene scelto il formato di registrazione WAV.

Nota: un numero maggiore di kbps migliora la qualità della registrazione ma utilizza una maggiore capacità di memoria nel file di registrazione.

14. RADIO FM

Questo lettore utilizza il cavo dell'auricolare impostato come antenna per la radio FM, collegare l'auricolare nel jack di uscita prima di cercare le stazioni FM.

- Dal menu principale, scegliere “FM” usando i tasti < / > e ►, apparirà la schermata “Sintonizzazione radio”;

SCHERMATA “SINTONIZZAZIONE RADIO”





a. Regolare livello volume

- Premere il tasto **+** per aumentare il volume.
- Premere il tasto **-** per diminuire il volume.
- La schermata di controllo del volume scompare in 6 - 8 secondi. Oppure, premere il tasto **↶** per tornare alla schermata della musica in riproduzione.
- **Per proteggere l'udito:** quando si alza il volume fino a raggiungere il livello predefinito che può superare gli 85 dB appare un popup di avviso sul display TFT. Premere il tasto **☰ (Menu)** per accettare l'avviso ed entrare nel controllo del volume per aumentare il volume al livello massimo.

b. Stazioni di ricerca manuale:

- Nella schermata Sintonizzazione radio:
- Premere il tasto **< / >** per cercare la frequenza verso il basso o verso l'alto per ricevere la stazione successiva, ciascuna pressione diminuirà o aumenterà la frequenza di 0,1 MHz.
- Premere il tasto **< / >** rapidamente fino alla frequenza desiderata. Oppure,
- Tenere premuto il tasto **< / >** per 2 - 3 secondi per accedere alla modalità di ricerca manuale. Questa modalità consente di continuare a cercare in su / giù e di fermare la ricerca fino alla successiva stazione ricevuta.
- Per salvare la stazione radio ricevente, fare riferimento alla voce 12-c (Salva in preimpostazione) menzionata di seguito.

c. Cambia stazioni radio memorizzate dall'elenco canali

- Dopo aver sintonizzato e memorizzato la stazione radio nell'elenco dei canali tramite la funzione di sintonizzazione manuale / sintonizzazione automatica è



possibile visualizzarli premendo o premendo il tasto ►||.

- Il numero del canale cambia e passa da numeri bassi ogni volta che si preme o si preme il tasto ►||, le stazioni radio memorizzate cambieranno di conseguenza.

15. USARE IL SOTTOMENU RADIO FM

- Nella schermata di sintonizzazione della radio, premere il tasto **☰ (Menu)** per visualizzare il sottomenu Radio FM, apparirà la schermata **“Avvia la registrazione della radio FM / Preimpostazione / Salva in preimpostazione / Cancella preimpostazione / Autosintonizzazione / Libreria FM REC”**
- Premere il tasto **< / >** per scegliere una funzione e poi il tasto ►|| per accedere.

a. Avviare la registrazione della radio FM:

- Nel sottomenu Radio FM, scegliere **“Avvia registrazione radio FM”** per accedere alla funzione di registrazione della radio FM in modalità radio; lo schermo passerà alla schermata di registrazione in corso e inizierà automaticamente la registrazione della radio FM.
- Premere il tasto ►|| per mettere in pausa la registrazione della radio FM, premerlo di nuovo per riprenderla.
- Per salvare e interrompere il file di registrazione della radio FM, premere il tasto **↻**, apparirà la finestra di dialogo **“Salva registrazione?”**;
- Scegliere **“Sì”** per confermare, il file registrato verrà salvato nella cartella predefinita e il lettore tornerà al menu per l'azione successiva.
- Scegliere **“No”** per annullare.



b. Preimpostazione

- Prima di poter usare la funzione **“Preimpostazione”**, occorre avere già salvato le stazioni radio desiderate utilizzando le funzioni **“Ricerca manuale”** e **“Salva in preimpostazione”** o **“Sintonizzazione automatica”**.
- In caso contrario, verrà visualizzato il sottomenu preimpostato **“FM - / -”** in tutte le posizioni da 01 a 30, il che significa che nessuna stazione radio è stata preselezionata.
- È possibile selezionare la frequenza della stazione radio preselezionata desiderata se la stazione radio è stata salvata nell'elenco;
- L'elenco dei canali preimpostato apparirà come nell'esempio seguente:

| |
|--------------|
| 01 FM 89.50 |
| 02 FM 92.10 |
| 03 FM 94.40 |
| 04 FM 96,90 |
| 05 FM 98,90 |
| 06 FM 101.80 |
| 07 FM - / - |
| 08 FM - / - |

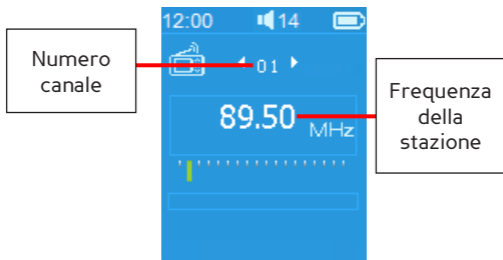
- Scegliere una frequenza, ad esempio 01, utilizzando i tasti **< / >** e **▶▶**.

c. Salva in preimpostazione:

- Nel sottomenu Radio FM, scegliere **“Salva in preimpostazione”** usando i tasti **< / >** e **▶▶** per memorizzare la stazione radio sintonizzata o la stazione

di ascolto corrente nella memoria del lettore, apparirà l'elenco dei canali preimpostati da utilizzare;

- Scegliere il numero di canale preimpostato utilizzando i tasti < / > e ►||, apparirà la finestra di dialogo **“Salva xx.xx FM per preimpostare xx”**.
- Scegliere **“Sì”** per confermare, la stazione verrà memorizzata nella posizione desiderata nell'elenco dei canali preselezionati.
- Scegliere **“No”** per annullare.



Nota: Nell'elenco dei canali preimpostati, ci sono 30 numeri totali di canali preimpostati, **“01 - 30”**, che possono essere usati per memorizzare le stazioni radio desiderate.

d. Cancellare preimpostazione:

- Nel sottomenu Radio FM, scegliere **“Cancella preimpostazione”** usando i tasti < / > e ►|| per cancellare le stazioni radio indesiderate o la stazione di ascolto corrente dall'elenco dei canali preimpostati;
- Scegliere un numero di posizione preimpostata, 01



~ 30, che si desidera cancellare dall'elenco dei canali di preselezione visualizzati utilizzando i tasti < / > e ►||, apparirà la finestra di dialogo **"Cancella xx preimpostato?"** .

- Scegliere **"Sì"** per confermare. Oppure scegliere **"No"** per annullare.

e. Sintonizzazione automatica

- Nel sottomenu della radio FM, scegliere **"Sintonizzazione automatica"** usando i tasti < / > e ►|| per accedere alla sintonizzazione automatica e alla modalità di preselezione automatica, verrà visualizzata una finestra di dialogo per confermare;
- Scegliere **"Sì"** per avviare la funzione di ricerca e la radio cercherà automaticamente le stazioni nell'intervallo di frequenza **"87,5 MHz - 108 MHz"** a seconda della regione impostata.
- Tutte le stazioni radio trovate verranno memorizzate nell'elenco dei canali preimpostati nella memoria del lettore e la funzione di ricerca radio si fermerà e mostrerà la prima stazione radio ricevuta per l'ascolto.
- Dall'elenco di Preimpostazione, selezionare uno dei numeri di canale per ascoltare la stazione radio desiderata. Oppure, premere il tasto ↶ per tornare alla schermata di sintonizzazione della radio.

f. Per riprodurre il file FM registrato:

- Nel sottomenu della radio FM, selezionare **"Libreria FM REC"** utilizzando i tasti < / > e ►||, verrà visualizzato un menu elenco.
- Dal menu elenco, selezionare il file FM registrato (FMRECxxx. *) per avviare la riproduzione.
- Lo schermo passerà all'interfaccia **"In riproduzione"** e il



file selezionato verrà riprodotto.

- Si possono trovare e riprodurre i file registrati FM (FMRECxxx. *) anche in **Menu registrazioni**. (Fare riferimento al punto 10-b)

16. USARE IL MENU FOTO

È possibile utilizzare il lettore come visualizzatore di foto / immagini. Per sfogliare i File:

- Dal menu principale scegliere **"Foto"** usando i tasti **< / >** e **▶||**, apparirà un menu elenco;

a. Offline

- Nel menu elenco, scegliere un file per avviare la riproduzione.
- Premere il tasto **↶** per tornare al menu elenco per selezionare un altro file.

b. Cambiare il file precedente / successivo

- Premere il tasto **>** per il file successivo.
- Premere il tasto **<** per il file precedente.

c. Presentazione

- Premere il tasto **▶||** per entrare in modalità presentazione, le foto / immagini verranno visualizzate di seguito in base alle impostazioni del sottomenu presentazione.
- Premere il tasto **▶||** per annullare la modalità presentazione.
- Premere il tasto **↶** per tornare al menu principale.

17. USARE IL SOTTOMENU FOTO

Potrebbe essere necessario modificare alcune impostazioni per la ricerca di immagini. Cambiare Impostazioni:

- Nel menu elenco dei file o nella modalità di riproduzione



delle immagini, premere il tasto **☰ (Menu)** per avviare il sottomenu delle immagini, apparirà la lista **“Impostazioni slideshow / Elimina foto / Aggiorna playlist”**;

a. Impostazioni presentazione

Tempo per diapositiva

- Scegliere **“Impostazioni presentazione”** > Scegliere **“Tempo per diapositiva”**, apparirà una barra numerata, scegliere **“02 ~ 30 (secondi)”** usando i tasti **< / >** e **▶▶**.

Ripeti

- Scegliere **“Ripeti”** > scegli **“Off/on”** come desiderato. La funzione di ripetizione di tutti i file si attiverà se viene selezionato **“On”**.

b. Elimina immagine

- Scegliere **“Elimina immagine”**, apparirà la finestra di dialogo **“Nome file. * Cancella?”**, scegliere **“Sì”** per confermare e cancellare il file selezionato o il file corrente in memoria;
- La finestra di dialogo **“Cancellazione”** verrà visualizzata per alcuni secondi e il file corrente verrà cancellato. Il file successivo verrà selezionato per la riproduzione automatica.
- Scegliere **“No”** per annullare.

c. Aggiorna playlist:

- Scegliere **“Aggiorna playlist”** per aggiornare la playlist qualora non fosse corretta; in realtà, è normale a causa di alcuni file multimediali che potrebbero essere cancellati manualmente nella memoria del lettore dall'utente in alcuni casi. Tuttavia, aggiornare la playlist quando necessario.



18. USARE IL MENU EBOOK

È possibile utilizzare il lettore come un lettore di testo con il formato di file supportato (.TXT). Procedura:

- Dal menu principale, selezionare “**eBook**” usando i tasti < /> e ►||, apparirà un elenco di file;

a. Riproduci il file E-book

- Scegliere il file da leggere, lo schermo passerà alla schermata di visualizzazione testo.
- Premi il tasto ↶ per tornare all’elenco e selezionare un nuovo file.

b. Cambia la pagina precedente / successiva nel file eBook

- Nella modalità di riproduzione eBook;
- Premere il tasto > per andare alla pagina successiva.
- Premere il tasto < per andare alla pagina precedente.

c. Girare la pagina automaticamente

- Premere il tasto ►|| per girare automaticamente le pagine, la pagina si muoverà secondo il tempo impostato nelle impostazioni di riproduzione.
- Premere il tasto ►|| per annullare la funzione che consente di girare automaticamente le pagine.
- Premere il tasto ↶ per tornare al menu principale.

19. USARE IL SOTTOMENU EBOOK

Potrebbe essere necessario modificare alcune impostazioni per la lettura del testo. Cambiare Impostazioni:

- Nel menu elenco file o modalità di riproduzione eBook, premere il tasto ≡ (**Menu**) per avviare il sottomenu eBook, scegliere un’opzione tra “**Impostazioni di riproduzione / Cancella eBook / Seleziona segnalibro**”



/ Elimina segnalibro/ Aggiungi segnalibro/ Seleziona pagina”;

a. Impostazioni di riproduzione:

- Scegliere “**Impostazioni di riproduzione**”, apparirà una barra numerata, scegliere “**02 ~ 30 (secondi)**” usando i tasti < / > e ►►
- La pagina di lettura dell’eBook si girerà automaticamente in base alla differenza temporale selezionata quando si attiva la funzione che consente di girare automaticamente la pagina.

b. Elimina eBook:

- Scegliere “**Elimina**”, apparirà la finestra di dialogo “**Nome file. * Cancella?**”, scegliere “**Sì**” per cancellare il file selezionato o il file di lettura corrente in memoria;
- Verrà visualizzata la finestra di dialogo “**Cancellazione**” per alcuni secondi e il file corrente verrà cancellato e il file successivo viene selezionato per la riproduzione automatica.
- Scegliere “**No**” per annullare.

c. Seleziona segnalibro:

- Scegliere “**Seleziona segnalibro**” Usando i tasti < / > e ►►;
- Scegliere il segnalibro desiderato e poi premere il tasto ►► per leggere. (aggiungere segnalibro / i prima di usarlo/i)

d. Elimina segnalibro

- Scegliere “**Elimina segnalibro**”
- Scegli un segnalibro da eliminare, apparirà la finestra di dialogo “**Cancellare?**”;
- Scegliere “**Sì**” per confermare. Oppure, scegliere “**No**” per annullare.



e. Aggiungi segnalibro

- Nella modalità di lettura eBook, selezionare **“Aggiungi segnalibro”**, apparirà la finestra di dialogo **“Aggiungere?”**;
- Scegliere **“Sì”** per confermare, la pagina di lettura corrente verrà inserita nell’elenco e memorizzata.
- Scegliere **“No”** per annullare.

f. Seleziona pagina: (vai alla pagina)

- Scegliere **“Seleziona pagina”**, apparirà un menu elenco;
- Scegliere il numero di pagina desiderato usando i tasti **</>** e **▶||**, per passare alla pagina desiderata dalla pagina di lettura corrente.
- Tuttavia, l’intervallo di numeri di default del sistema che può essere selezionato è limitato, il che significa che non si può entrare nel numero esatto della pagina.

Nota: Per esempio; P_1 = pagina 1: p_5x10 = pagina 50: P_68x10 = pagina 680, fare riferimento all’elenco visualizzato nella funzione di selezione della pagina.

20. UTILIZZARE LO SLOT PER SCHEDE DI MEMORIA

Questo lettore consente di riprodurre i file multimediali di supporto dalla scheda di memoria Micro SD (T-Flash). Inoltre, aumenterà la capacità di memoria del disco rigido del lettore se si utilizza questa opzione.

Per riprodurre dalla scheda di memoria:

- Spegnerne il lettore. Inserire la scheda di memoria Micro SD nell’apposito slot sul lato del lettore.
- Accendere il lettore e la scheda di memoria Micro SD, T-Flash, è pronta per l’uso.
- Una volta inserita la Micro SD Card, appariranno due voci tra cui scegliere: **“Cartella locale”** e **“Cartella”**.

- Andare alla cartella della carta e scegliere la cartella o le cartelle e i file da riprodurre.
- Prima di estrarre la scheda di memoria Micro SD, spegnere il lettore.

21. REIMPOSTARE IL DISPOSITIVO.

- In alcune circostanze, il dispositivo potrebbe subire un arresto anomalo durante l'uso. Per reimpostare:
- Utilizzare un bastoncino da 1 mm o un oggetto simile (come uno stuzzicadenti) e inserire con attenzione il bastoncino nel foro di reset fino a quando non si tocca l'estremità.
- Esercitare una lieve pressione fino a sentire un clic. Il lettore viene reimpostato e riavviato automaticamente.

Importante: Non ripristinare il dispositivo se funziona correttamente.



22. RISOLUZIONE DEI PROBLEMI

| | |
|--|--|
| L'unità non si accende | <ul style="list-style-type: none">● Controllare che la batteria sia abbastanza carica. |
| Dalle cuffie non proviene alcun suono | <ul style="list-style-type: none">● Controllare se il volume è impostato su "0" e collegare saldamente gli spinotti delle cuffie.● Controllare se la spina della cuffia è sporca.● Il file MP3 danneggiato potrebbe causare un rumore statico e il suono potrebbe interrompersi. Assicurarsi che i file musicali non siano corrotti. |
| I caratteri sul display LCD sono corrotti | <ul style="list-style-type: none">● Controllare se è stata selezionata la lingua corretta. |
| Il download di file multimediali non va a buon fine. | <ul style="list-style-type: none">● Controllare se il cavo USB è danneggiato e collegato correttamente.● Controllare se il driver è stato installato correttamente.● Controllare se la memoria del lettore è piena. |



23. SPECIFICHE

| | | |
|------------------------------|--|-------------------|
| Dimensioni | 94 mm (H) x 40 mm (L) x 10 mm (D) | |
| Peso | 42g (approssimativo) | |
| LCD | 1,8 pollici, Risoluzione (RGB) 128 x 160 | |
| Connessione PC | USB 1.0/1.1 | |
| Trasduttore auricolare | 32 Ohm | |
| Memoria interna | Vedi cartone o confezione regalo | |
| W. Alloggiamento Memory card | Scheda MICRO SD (supporto fino a 32 GB e possibile per 64 GB) | |
| <u>Batteria</u> | <u>Litio 3,7 V, 170 mAh</u> | |
| | Durata riproduzione 8 ~ 10 ore per la musica in modalità di risparmio energetico 3 ~ 4 ore per i filmati | |
| Fonte di alimentazione | Ingresso CC: 5 V 500 mA / 0,5 A | |
| Traccia | Uscita cuffia | 2mW x 2 a 32 Ohm |
| | Risposta in frequenza | Da 20Hz a 20000Hz |
| | SNR | > 70 dB |



| | | |
|---------------------------|---|--------------------------------|
| Formato musica: | MP3 | 32 Kbps - 320 kbps |
| | WMA | 32 Kbps - 320 kbps |
| | APE, FLAC, WAV | |
| Filmati | AMV / AVI | 160x120 / 320x240 (massimo) |
| Codifica del registratore | MP3, WAV | |
| Radio FM | Gamma di sintonizzazione | 87,5 - 108 MHz |
| | Passo | 50kHz |
| | Stazione successiva reimpostata. | 30 canali (massimo) |
| Formato foto | JPEG / BMP / GIF | |
| Formato testo | TXT | |
| Temperatura Operativa | a 40 | |
| Sistema operativo | Windows 2000 / XP / Vista / Win7,8,10; Mac 9.2 o superiore | |

24. LIMITAZIONI DI RESPONSABILITÀ

Gli aggiornamenti del firmware e/o dei componenti hardware vengono effettuati regolarmente. Pertanto alcune delle istruzioni, specifiche e immagini contenute in questa documentazione potrebbero differire leggermente dalla situazione del singolo utente. Tutti gli articoli descritti in questa guida hanno scopo illustrativo e potrebbero non essere applicabili a situazioni particolari. Nessun diritto legale può essere ottenuto dalla descrizione presente in questo manuale.



enjoy
your upgrade

25. DIRETTIVA RAEE



Questo simbolo indica che il prodotto elettrico o la batteria in questione non devono essere smaltiti come rifiuti domestici generici in Europa. Per garantire il corretto trattamento dei rifiuti del prodotto e della batteria, smaltirli in conformità alle leggi locali applicabili in materia di smaltimento di apparecchiature elettriche o batterie. Così facendo, si contribuisce a preservare le risorse naturali e a migliorare gli standard di protezione ambientale in merito al trattamento e allo smaltimento dei rifiuti elettrici (Direttiva sui rifiuti di apparecchiature elettriche ed elettroniche).



LETTORE MULTIMEDIALE MP4

Modello: XDBTR310BLK

Batteria: 3.7V \equiv 250mAh

USB Input: 5V \equiv 500mAh

Fabbricante: DML S.p.A.

Via Emilia Levante, 30/a

Faenza (RA) Italy

www.xd-enjoy.com



CONDIZIONI GENERALI DI GARANZIA E ASSISTENZA PRODOTTI XD

Tutti i prodotti XD sono costruiti nel rispetto delle normative nazionali ed internazionali regolanti la qualità dei materiali utilizzati nella fabbricazione. Qualora i prodotti dovessero presentare qualche inconveniente, l'utente è pregato di avvalersi della presente Garanzia, che dà diritto ad usufruire dell'assistenza tecnica.

La garanzia dei prodotti XD copre i difetti di funzionamento imputabili al processo di fabbricazione. Nel rispetto di quanto previsto dal codice del consumo (l.206/2005)

GARANZIA DEL DISPOSITIVO:

La durata della garanzia è di:

per usi privati mesi ventiquattro (24) dalla emissione del documento di acquisto (così come previsto dal codice del consumo)

Per usi professionali (per acquisti effettuati con emissione di fattura e partita Iva)

Mesi dodici (12) come previsto dall'art. 1490 del CC.

Il cliente, per poter usufruire del servizio di garanzia, dovrà esibire il documento d'acquisto rilasciato dal punto vendita.

Il diritto alla garanzia è sempre subordinato a verifica tecnica che ne certifichi la causa.



Non saranno coperti da garanzia:

a) i danni accidentali, o danni causati da trascuratezza, cattivo uso, manomissione ed ogni altro danno dovuto a negligenza del cliente

b) rimozione o danneggiamento dei sigilli di garanzia ed etichette apposte a scopo di identificazione sui prodotti.

c) utilizzo di pezzi e accessori non originali.

e) interventi software (l'installazione di software non compatibile e non autorizzato potrebbe compromettere il corretto funzionamento).

Il venditore non potrà essere ritenuto responsabile per eventuali danni che possano, direttamente o indirettamente, derivare a persone, cose e animali domestici dovuti alla mancata o errata osservazione di quanto riportato nel manuale di istruzioni del prodotto o sul prodotto stesso.

IMPORTANTE:

Prima richiedere l'intervento di assistenza tecnica di un prodotto informatico od elettronico, che conserva nella propria memoria interna od in altri dispositivi removibili dati dell'utente, è necessario salvare tutti i dati poiché potrebbero essere persi durante le fasi di lavorazione.

Informazioni su prodotti e condizioni di garanzia e centri di assistenza sono consultabili sul sito www.xd-enjoy.com o rivolgendosi al punto vendita Trony - Dml dove è stato effettuato l'acquisto.



Fabbricante:

DML S.p.A. Via Emilia Levante, 30/a - Faenza (RA) - Italy
www.xd-enjoy.com