



---

## TERMOCONVETTORE

---



Prima di procedere all'uso, leggere con attenzione e conservare per un uso futuro.

---

ISTRUZIONI PER L'USO | XDDL08

---





## SPECIFICHE TECNICHE

Modello: ..... XDDL08  
Voltaggio/Frequenza: ..... 220-240V~, 50/60Hz  
Potenza: ..... 1800-2000W  
Configurazione: ..... 3 (750W, 1250W and 2000W)  
Peso Netto: ..... 3.8kg

## **ATTENZIONE: INFORMAZIONI DI SICUREZZA**

È normale che l'apparecchio, se usato per la prima volta o dopo molto tempo che non lo si utilizza, emetta fumi o cattivo odore. Questo fenomeno cesserà dopo pochi attimi dall'accensione dell'apparecchio. Prima di collegare l'apparecchio alla corrente assicuratevi che l'apparecchio sia integro e che non abbia subito danni durante il trasporto.

L'apparecchio deve essere sempre posizionato su una superficie piana e stabile. Per la vostra sicurezza.

1. Collegate il termoconvettore solo ad una presa singola provvista di messa a terra, che abbia lo stesso voltaggio indicato sulla targhetta identificativa.
2. Tenete la parte frontale dell'apparecchio a distanza di almeno 0.9 m da mobili, cuscini, lenzuola, carta, vestiti e tende e





a distanza di almeno 0.3 m dai lati e dal retro dell'apparecchio.

3. Scollegate l'apparecchio dalla corrente tutte le volte che non è in uso o durante la sua pulizia. Non tirate il cavo di alimentazione per staccare la spina dalla corrente.

4. Non utilizzate l'apparecchio nelle immediate vicinanze di vasche, docce o piscine.

5. Mantenete pulito l'apparecchio. Non fate entrare nessun oggetto nelle prese d'aria o di scarico dell'apparecchio, per evitare il rischio di scosse elettriche, di incendio o di danneggiamento dell'apparecchio.

6. Se il cavo in dotazione è danneggiato, dovrà essere sostituito dal produttore, da servizio assistenza o da simile personale qualificato, onde evitare possibili rischi.

7. L'apparecchio non deve essere posizionato sotto ad una presa di corrente.

8. Questo apparecchio può essere utilizzato dai bambini maggiori di 8 anni di età e da persone con ridotte capacità fisiche, sensoriali e mentali o con mancanza di esperienza sull' utilizzo dell'apparecchio solo se sottoposte a supervisione o istruite sul suo utilizzo sicuro in modo tale da





capirne i possibili rischi.

9. I bambini non dovrebbero giocare con l'apparecchio. La pulizia e la manutenzione dell'apparecchio da parte dei bambini non andrebbe effettuata senza adeguata supervisione.

10. I bambini sotto i 3 anni di età non dovrebbero avvicinarsi all'apparecchio a meno che non siano sotto costante supervisione.

11. I bambini di età compresa tra i 3 e gli 8 anni, possono solo accendere e spegnere l'apparecchio che sia stato installato e posizionato normalmente così come previsto per l'utilizzo cui è inteso e dopo aver ricevuto istruzioni sul suo utilizzo e dopo averne capito i rischi.

12. I bambini di età compresa tra i 3 e gli 8 anni non possono scollegare, regolare, pulire o effettuare manutenzione sull'apparecchio, le attività di pulizia e manutenzione non devono essere eseguite da bambini di età superiore a 8 anni senza supervisione. Questa apparecchiatura non dispone di un dispositivo per il controllo della temperatura della stanza. Non utilizzare in piccole stanze se occupate da persone che non sono in grado di lasciare la





stanza in maniera autonoma a meno che non vi sia una costante supervisione.

13. **ATTENZIONE:** per evitare rischi dovuti ad un accidentale azzeramento dei dispositivi di sicurezza termica, si prega di non utilizzare dispositivi di commutazione esterna, come timer, o connessi ad un circuito che venga acceso o spento regolarmente dall'utilizzo dell'apparecchio.

14. Non utilizzate l'apparecchio per altri scopi che non siano l'uso per cui è inteso. L'apparecchio è inteso per il solo uso domestico.

15. Non utilizzate l'apparecchio a meno che i piedi non siano correttamente montati.

16. Non posizionate l'apparecchio su tappeti a trama molto fitta o con fibre molto sottili.

**ATTENZIONE:** Alcune parti del prodotto possono surriscaldarsi e provocare ustioni. Non toccate le superfici calde.

Prestate particolare attenzione in presenza di bambini o persone vulnerabili.



**Attenzione:** Non coprire l'apparecchio durante il funzionamento, onde evitare rischi d'incendio e surriscaldamento.





## NOTE:

Questo termoconvettore può essere utilizzato sia come apparecchio portatile che come apparecchio montabile a parete.

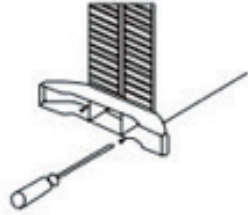




## INSTALLAZIONE:

### (Se utilizzato come apparecchio portatile.)

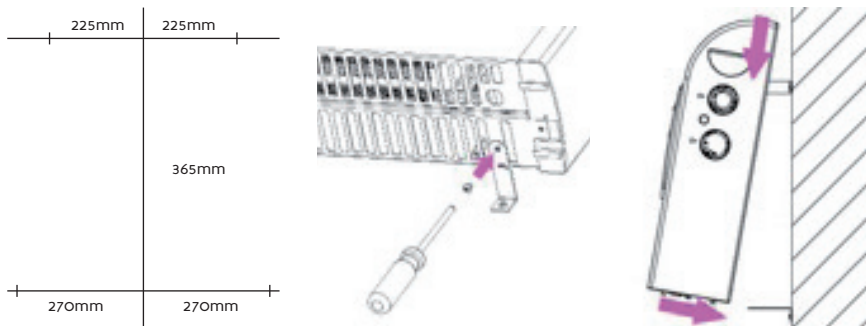
Prima di iniziare ad utilizzare il termoconvettore, montate i piedi dell'apparecchio (in dotazione separatamente all'interno della confezione). Questi dovranno essere montati alla base dell'apparecchio utilizzando le 6 viti autofilettanti che trovate all'interno della confezione. Assicuratevi che siano posizionati correttamente sul fondo dell'apparecchio in coincidenza con le modanature laterali.

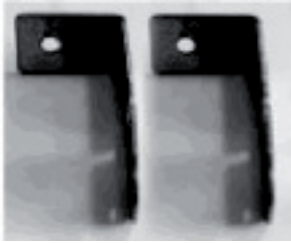


### MONTAGGIO A PARETE (se utilizzato come apparecchiatura fissa):

L'apparecchio è dotato di 4 supporti, viti e tasselli di plastica utili per il montaggio a muro dell'apparecchio. Se avete deciso di montare il Vostro termoconvettore al muro, non avrete bisogno di montare i piedi. La posizione andrà scelta attentamente e non dovrà essere posizionato sotto ad una presa di corrente, sotto ad una mensola, ad una tenda o qualunque cosa che possa ostruire la fuoriuscita dell'aria. Fate riferimento alle istruzioni di sicurezza. Dopo avere scelto dove montare l'apparecchio, sarà necessario eseguire 4 fori per il fissaggio di 8mm di diametro e 40mm di profondità. Per la posizione e la dimensione fate riferimento alle immagini qui di seguito. Le riduzioni devono essere fatte per ogni rivestimento a pavimento, tappeti ecc. In presenza di battiscopa, i fori di fissaggio dovranno essere ad un minimo di 100mm sopra alla parte superiore del battiscopa o del pavimento. Utilizzando i tasselli di plastica e le viti in dotazione, montate 2 dei 4 supporti al muro. Gli altri 2 supporti dovranno essere attaccati alla base dell'apparecchio utilizzando le viti di fissaggio in modo tale che i supporti sostengano l'apparecchio in posizione inclinata così da creare spazio tra la parte inferiore dell'apparecchio e il muro. Se richiesto, l'apparecchio potrà essere fissato al muro più saldamente utilizzando le viti di fissaggio e i tasselli di plastica restanti. Se scegliete questa opzione, vi suggeriamo di appendere l'apparecchio ai sostegni superiori e di disegnare due segni sul muro all'altezza dei fori che ospiteranno i sostegni inferiori prima di effettuare i suddetti fori. Vedi figura sotto.

Posizione e dimensioni





Sostegni superiori



sostegni inferiori

### Funzionamento

1. Scegliete una posizione adatta per il termoconvettore, tenendo in considerazione le istruzioni di sicurezza fornitevi.
2. Inserite la spina dell'apparecchio in una presa di corrente compatibile.
3. Girate la manopola del riscaldamento completamente e in senso orario per impostare l'apparecchio alla massima potenza.
4. Accendete il riscaldamento utilizzando l'interruttore sul lato dell'apparecchio. Girate l'interruttore su "I" (750W) per una temperatura più bassa. Girate l'interruttore su "II" (1250W) per una temperatura media. Girate l'interruttore su "III" (2000W) per una temperatura più alta.
5. Una volta raggiunta la temperatura desiderata, girate lentamente l'interruttore del termostato finché non sentite un click. A questo punto il termostato manterrà una temperatura costante accendendosi e spegnendosi automaticamente.

Termoconvettore con termostato e ventola.

Il termoconvettore ospita anche una ventola al suo interno, che può essere accesa o spenta indipendentemente dal riscaldamento dell'apparecchio. La ventola si accende con un interruttore e funziona solo se il termostato è acceso.

Con il caldo, cioè quando il riscaldamento è acceso la ventola soffierà aria calda nella stanza.

Con il freddo, cioè quando il riscaldamento è spento, la ventola soffierà aria fredda nella stanza.

### Pulizia e manutenzione

Staccate sempre l'apparecchio dalla corrente e aspettate che si raffreddi prima di iniziare la pulizia.

Pulite l'esterno dell'apparecchio con un panno umido e asciugate con un panno asciutto.

Non utilizzate detergenti o sostanze corrosive e non lasciate entrare acqua nell'apparecchio.

### Conservare il condizionatore

Quando il condizionatore non viene utilizzato per un lungo periodo, dovrebbe essere al riparo dalla polvere e conservato in un luogo pulito e asciutto.





### SMALTIMENTO ECOLOGICO

Il simbolo del cestino barrato riportato sull'apparecchio indica che il prodotto, alla fine della propria vita utile, dovendo essere trattato separatamente dai rifiuti domestici, deve essere conferito in un centro di raccolta differenziata per apparecchiature elettriche ed elettroniche oppure riconsegnato al rivenditore al momento dell'acquisto di una nuova apparecchiatura equivalente (*La restituzione al rivenditore può avvenire anche senza l'acquisto di un nuovo prodotto equivalente per i prodotti che hanno dimensione inferiore ai 25cm*). L'adeguata raccolta differenziata per l'avvio successivo dell'apparecchio al riciclaggio, al trattamento e allo smaltimento ambientalmente compatibile contribuisce ad evitare possibili effetti negativi sull'ambiente e sulla salute e favorisce il recupero dei materiali di cui è composto. L'utente è responsabile del conferimento dell'apparecchio a fine vita alle appropriate strutture di raccolta. Per informazioni più dettagliate inerenti i sistemi di raccolta disponibili, rivolgersi al servizio locale di smaltimento rifiuti, o al negozio dove è stato effettuato l'acquisto. Chiunque abbandona o cestina questo apparecchio e non lo riporta in un centro di raccolta differenziata per rifiuti elettrici-elettronici è punito con la sanzione amministrativa pecuniaria prevista dalla normativa vigente in materia di smaltimento abusivo di rifiuti. Anche le batterie esauste devono essere smaltite in rispetto delle normative ambientali in vigore, presso un centro di raccolta autorizzato, o depositate negli appositi contenitori presso il punto vendita dove è stato effettuato l'acquisto. Le batterie devono essere rimosse dall'apparecchio prima del suo smaltimento. Non gettate le batterie esauste o danneggiate nei rifiuti domestici per non danneggiare l'ambiente.





## CONDIZIONI GENERALI DI GARANZIA E ASSISTENZA PRODOTTI XD

Tutti i prodotti XD sono costruiti nel rispetto delle normative nazionali ed internazionali regolanti la qualità dei materiali utilizzati nella fabbricazione. Qualora i prodotti dovessero presentare qualche inconveniente, l'utente è pregato di avvalersi della presente Garanzia, che dà diritto ad usufruire dell'assistenza tecnica.

La garanzia dei prodotti XD copre i difetti di funzionamento imputabili al processo di fabbricazione. Nel rispetto di quanto previsto dal codice del consumo (**l.206/2005**)

Garanzia del dispositivo:

La durata della garanzia è di:

per usi privati mesi ventiquattro (24) dalla emissione del documento di acquisto (così come previsto dal codice del consumo)

Per usi professionali (per acquisti effettuati con emissione di fattura e partita Iva)

Mesi dodici (12) come previsto dall'art. 1490 del CC.

Il cliente, per poter usufruire del servizio di garanzia, dovrà esibire il documento d'acquisto rilasciato dal punto vendita.

Il diritto alla garanzia è sempre subordinato a verifica tecnica che ne certifichi la causa.

Non saranno coperti da garanzia:

- a) i danni accidentali, o danni causati da trascuratezza, cattivo uso, manomissione ed ogni altro danno dovuto a negligenza del cliente.
- b) rimozione o danneggiamento dei sigilli di garanzia ed etichette apposte a scopo di identificazione sui prodotti.
- c) utilizzo di pezzi e accessori non originali.
- e) interventi software (l'installazione di software non compatibile e non autorizzato potrebbe compromettere il corretto funzionamento).

Il venditore non potrà essere ritenuto responsabile per eventuali, i danni che possano, direttamente o indirettamente, derivare a persone, cose e animali domestici dovuti alla mancata o errata osservazione di quanto riportato nel manuale di istruzioni del prodotto o sul prodotto stesso.

### **IMPORTANTE:**

Prima richiedere l'intervento di assistenza tecnica di un prodotto informatico od elettronico, che conserva nella propria memoria interna od in altri dispositivi removibili dati dell'utente, è necessario salvare tutti i dati poiché potrebbero essere persi durante le fasi di lavorazione.

Informazioni su prodotti e condizioni di garanzia e centri di assistenza sono consultabili sul sito [www.xd-enjoy.com](http://www.xd-enjoy.com). o rivolgendosi al punto vendita Trony - Dml dove è stato effettuato l'acquisto.



Made in China



Prodotto da DML S.p.A.  
Via Emilia Levante, 30/a - 48018 Faenza (RA) - Italy  
[www.xd-enjoy.com](http://www.xd-enjoy.com)

