



- EN User Manuel**
Freezer - Fridge
- DE Bedienungsanleitung**
Kühl-Gefrierkombination
- FR Manuel d'utilisation**
Congélateur – Réfrigérateur
- IT Manuale per l'uso**
Congelatore - Frigorifero
- ES Manual de instrucciones**
Congelador - Frigorífico
- PT Manual de instruções**
Congelador - Frigorífico

FS08FW

Indice

PRIMA DI METTERE IN FUNZIONE L'APPARECCHIO	54
Istruzioni per la sicurezza	58
Avvertenze	58
Installazione ed accensione dell'apparecchio	59
Prima di accendere	59
FUNZIONI E POSSIBILITA'	60
Regolazione Del Termostato	60
Accessori	61
Indicatore "porta aperta"	61
Per Fare Dei Cubetti Di Ghiaccio	61
PULIZIA E MANUTENZIONE	61
Sbrinamento	62
Per il Mod. Dispensa	62
Per il frigorifero	62
Sostituzione Della Lampadina	64
TRASPORTO E SPOSTAMENTO DELL'APPARECCHIO	64
Riposizionamento della porta	64
PRIMA DI CHIAMARE IL SERVIZIO	65
Suggerimenti per risparmiare energia	66
ACCESSORI DEL FRIGORIFERO	67

PARTE 1. PRIMA DI METTERE IN FUNZIONE L'APPARECCHIO

Avvertenze Generali di Sicurezza

Questo apparecchio non è destinato all'uso come apparecchio a muro.

AVVERTENZA: Non coprire od ostruire le aperture di ventilazione del frigorifero.

AVVERTENZA: Non utilizzare dispositivi meccanici o altri mezzi per accelerare lo sbrinamento, se non esplicitamente consigliato dal costruttore.

AVVERTENZA: Non usare apparecchiature elettriche all'interno degli scomparti per la conservazione del cibo, a meno che non siano del tipo consigliato dal produttore.

AVVERTENZA: Non danneggiare il circuito refrigerante.

AVVERTENZA: Quando si posiziona l'apparecchio, assicurarsi che il cavo di alimentazione non sia bloccato o danneggiato.

AVVERTENZA: Non posizionare prese di corrente portatili multiple o alimentatori di corrente portatili multipli sul retro dell'apparecchio.

AVVERTENZA: Per evitare l'instabilità dell'elettrodomestico, esso deve essere fissato seguendo le indicazioni del presente manuale di istruzioni.

Nel caso in cui il dispositivo si serva di R600a come refrigerante (è possibile consultare l'etichetta incollata sul dispositivo), sarebbe opportuno prestare particolare attenzione in fase di trasporto e di installazione al fine di evitare il danneggiamento degli elementi di raffreddamento del dispositivo. Nonostante il R600a sia un gas naturale e rispettoso dell'ambiente, dato che è esplosivo, in caso di perdite derivanti da danni agli elementi del dispositivo, spostare

il frigorifero da fiamme libere o sorgenti di calore e ventilare la stanza all'interno della quale si trova il dispositivo per alcuni minuti.

In fase di trasporto e posizionamento del frigorifero si prega di prestare attenzione al fine di non danneggiare il circuito a gas del raffreddatore.

Non stoccare sostanza esplosive quali ad esempio aerosol con propellente infiammabile in questo dispositivo.

L'apparecchiatura è stata pensata per essere usata in casa e in applicazioni simili, quali ad esempio

Cucine per il personale in negozi, uffici e altri ambienti di lavoro, fattorie e dai clienti in hotel, motel e altri contesti residenziali, bed and breakfast e simili, strutture di catering e contesti non di vendita al dettaglio.

Se il cavo di alimentazione non corrisponde alla presa del frigorifero, deve essere sostituito da un rivenditore autorizzato o altra persona qualificata per evitare rischi.

Una presa speciale a terra è in dotazione con il cavo di rete del frigorifero. Questa presa dovrebbe essere utilizzata con una presa speciale a terra di 16 ampere. Se in casa non c'è questa presa, farla installare da un elettricista autorizzato.

Questa apparecchiatura può essere usata da bambini a partire dagli 8 anni e da persone con capacità fisiche, sensoriali o mentali ridotte o senza esperienza, unicamente se con la supervisione di una persona adulta o se in possesso di istruzioni relativamente all'uso sicuro del dispositivo senza provocare pericoli. I bambini non devono giocare con l'apparecchiatura. Pulizia e manutenzione non vanno eseguite da bambini senza

sorveglianza.

I bambini dai 3 agli 8 anni possono caricare e scaricare dispositivi di refrigerazione. Non ci si aspetta che i bambini eseguano pulizia o manutenzione del dispositivo, non ci si aspetta che i bambini molto piccoli (0-3 anni) facciano uso dei dispositivi, non ci si aspetta che i bambini piccoli (3-8 anni) usino i dispositivi in modo sicuro a meno che non vengano sorvegliati costantemente, i bambini più grandi (8-14 anni) e le persone vulnerabili sono in grado di usare i dispositivi dopo aver ricevuto appropriata supervisione o istruzioni sull'utilizzo dei dispositivi. Non ci si aspetta che le persone molto vulnerabili usino i dispositivi in modo sicuro prima di aver ricevuto sorveglianza continua.

Se il cavo di alimentazione è danneggiato, deve essere sostituito da un rivenditore autorizzato o altra persona qualificata per evitare rischi.

Questo apparecchio non è concepito per essere utilizzato ad altitudini superiori a 2000 m.

Per evitare la contaminazione degli alimenti, si prega di seguire le seguenti istruzioni:

L'apertura prolungata dello sportello può causare un significativo aumento della temperatura nei vani del dispositivo.

Pulire regolarmente le superfici che possono venire a contatto con gli alimenti ed i sistemi di drenaggio accessibili.

Conservare la carne ed il pesce crudi in appositi contenitori in frigorifero, in modo che non vengano a contatto con altri alimenti o che non colino su di essi.

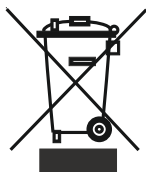
Gli scomparti per surgelati a due stelle sono adatti per la conservazione di alimenti precedentemente congelati, la conservazione o la produzione di gelato e la produzione di cubetti di ghiaccio.

Gli scomparti a una, due e tre stelle non sono adatti al congelamento di alimenti freschi.

Se il dispositivo di refrigerazione viene lasciato vuoto per lunghi periodi, spegnere, sbrinare, pulire, pulire, asciugare e lasciare la porta aperta per evitare la formazione di muffa al suo interno.

Istruzioni per la sicurezza

- Non utilizzare apparecchi elettrici all'interno del frigorifero.
- Se questo apparecchio sostituisce un vecchio frigorifero munito di chiusura, rompere o rimuovere questa chiusura come misura di sicurezza prima di immagazzinare il vecchio apparecchio, per proteggere i bambini che potrebbero rimanervi rinchiusi durante i loro giochi
- I vecchi frigoriferi ed i freezer contengono gas isolanti e refrigeranti che devono essere smaltiti adeguatamente. Affidare lo smaltimento dell'apparecchio vecchio solamente alla locale discarica e contattare l'autorità locale o il rivenditore in caso di dubbio. Assicurarsi che la serpentina del vostro frigorifero non venga danneggiata



prima di essere affidata alla discarica locale di competenza.

Questo apparecchio dispone di contrassegno ai sensi della direttiva europea 2002/96/CE in materia di apparecchi elettrici ed elettronici (waste electrical and electronic equipment - RAEE).

Questa direttiva definisce le norme per la raccolta e il riciclaggio degli apparecchi dismessi valide su tutto il territorio dell'Unione Europea.

IMPORTANTE:

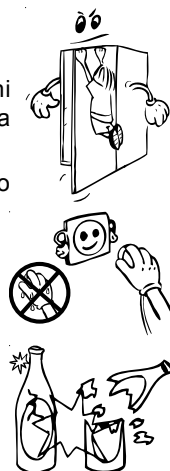
Vi preghiamo di leggere questo manuale prima di installare ed accendere l'apparecchio. Il produttore non si assume alcuna responsabilità se l'installazione e l'utilizzo dell'apparecchio non sono conformi a quanto descritto in questo manuale.

Avvertenze

- Non utilizzare adattatori o derivazioni che potrebbero causare surriscaldamento o incendio.
- Non inserire cavi di alimentazione vecchi o attorcigliati.
- Non torcere o piegare i cavi.



- Non permettere ai bambini di giocare con l'apparecchio. I bambini non devono MAI sedersi sui ripiani o sui cassetti o appendersi alla porta.
- Non utilizzare oggetti metallici appuntiti per togliere il ghiaccio dallo scomparto freezer; potrebbero forare il circuito di refrigerazione e causare un irreparabile danno all'apparecchio. Utilizzare il raschietto in plastica in dotazione con l'apparecchio. Non collegare l'apparecchio all'alimentazione con le mani bagnate
- Non mettere nel freezer contenitori di liquidi (bottiglie di vetro o lattine), specialmente se contengono liquidi gassati che potrebbero provocare lo scoppio del contenitore durante il congelamento.
- Le bottiglie contenenti liquidi ad alta percentuale alcolica devono essere chiuse ermeticamente e inserite nel frigorifero in posizione verticale.

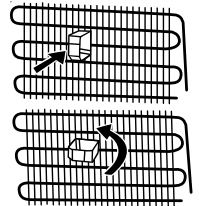


- Non toccare le superfici refrigeranti, specialmente con le mani bagnate perché vi potreste provocare ustioni o ferite.
- Non mangiare il ghiaccio appena tolto dal freezer.



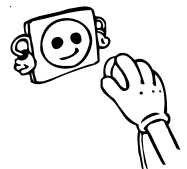
Installazione ed accensione dell'apparecchio

- Questo apparecchio funziona a 220-240V oppure a 200-230V 50 Hz. Vi preghiamo di controllare la targhetta dell'apparecchio e di accertarvi che lo stesso sia compatibile con la vostra tensione elettrica
- Prima di effettuare il collegamento all'alimentazione, assicurarsi che la tensione indicata sulla targhetta corrisponda a quella della vostra abitazione
- Inserire la spina in una presa dotata di adeguata messa a terra. Se la presa non dispone di messa a terra o la spina non si inserisce correttamente, consigliamo di rivolgersi ad un elettricista esperto per ottenere assistenza.
- La spina deve essere accessibile anche dopo il posizionamento dell'apparecchio.
- Il produttore non è responsabile del mancato collegamento a terra, come descritto in questo manuale.
- Non posizionare l'apparecchio con esposizione alla luce del sole.
- Non usare all'aperto il prodotto, l'apparecchio non deve essere esposto alla pioggia.
- Posizionare il frigorifero lontano da fonti di calore e in una sede ben ventilata. Il frigorifero deve distare almeno 50 cm da radiatori, stufe a gas o a carbone e 5 cm da stufe elettriche.
- La sommità del frigorifero deve disporre di uno spazio libero di 15 cm.
- Non mettere oggetti, soprattutto se pesanti, sul frigorifero.
- Se l'apparecchio viene posizionato vicino ad un altro frigorifero o ad un freezer, mantenere una distanza minima di 2 cm. per evitare la condensa.
- Applicare i distanziatori in plastica alla serpentina sulla parte posteriore del frigorifero in modo che non si appoggi alla parete assicurando il buon funzionamento.
- L'apparecchio deve essere posizionato stabilmente sul pavimento. Utilizzare i due piedini frontali regolabili per compensare l'eventuale dislivello del pavimento.
- La pulizia dell'esterno dell'apparecchio e dei suoi accessori interni deve essere effettuata con una soluzione di acqua e sapone liquido; l'interno dell'apparecchio deve essere pulito con bicarbonato di sodio disciolto in acqua tiepida. Asciugare tutto prima di reinserire gli accessori.



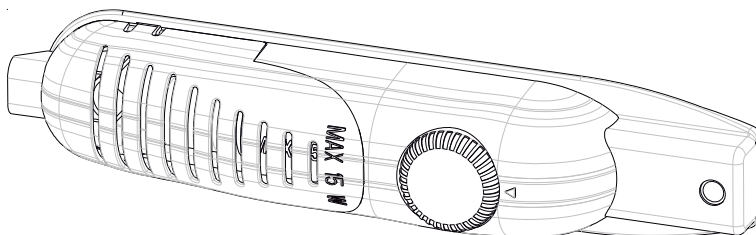
Prima di accendere

- Attendere 3 ore prima di inserire la spina dell'apparecchio nella presa per assicurare un perfetto funzionamento.
- Al momento dell'accensione l'apparecchio potrebbe emanare sgradevole, odore che scomparirà non appena l'apparecchio inizia a raffreddarsi.



PARTE 2. FUNZIONI E POSSIBILITA'

Regolazione Del Termostato



- La temperatura interna del congelatore e del frigorifero è regolata automaticamente dal termostato. Allo scopo di avere una temperatura più bassa, ruotare la manopola a partire dalla posizione 1 verso la posizione 5.
- Per la conservazione degli alimenti nel congelatore per un breve periodo, mettere la manopola tra 1 e 3.
- Per la conservazione degli alimenti nel congelatore per un lungo periodo, mettere la manopola nella posizione MEDIA.(3-4)
- La posizione “•” indica che il termostato è spento e non c'è refrigerazione.
- **Attenzione;** la temperatura esterna, la quantità degli alimenti da conservare e la frequente apertura della porta influenzano la temperatura interna del congelatore. In caso di necessità modificare la regolazione della temperatura.
- Quando l'apparecchio viene acceso per la prima volta, bisogna farlo funzionare per 24 ore per raggiungere la temperatura sufficiente per l'inizio della refrigerazione.
- Durante questo periodo non aprite sovente la porta e non mettete troppi alimenti.
- Se l'apparecchio si spegne o è scollegato, non rimettetelo in funzione se non dopo 5 minuti-ciò potrebbe danneggiare il compressore
- **FRIGORIFERI (categ. 2 stelle):** il congelatore del frigorifero può raffreddare fino a -12° C.

Classe climatica e significato:

T (tropicale): Questo apparecchio refrigerante è destinato all'uso a temperature ambienti comprese tra 16° C e 43° C.

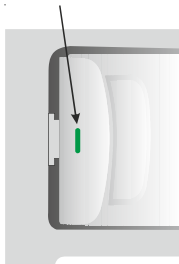
ST (subtropicale): Questo apparecchio refrigerante è destinato all'uso a temperature ambienti comprese tra 16° C e 38° C.

N (temperato): Questo apparecchio refrigerante è destinato all'uso a temperature ambienti comprese tra 16° C e 32° C.

SN (temperato esteso): Questo apparecchio refrigerante è destinato all'uso a temperature ambienti comprese tra 10° C e 32° C.

Accessori

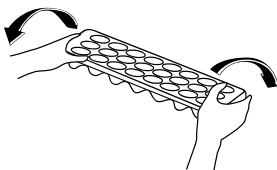
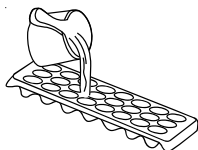
Indicatore «porta aperta»



- L'indicatore «porta aperta» situato sulla maniglia indica se la porta è stata chiusa bene oppure se è ancora aperta.
- Se l'indicatore è rosso, la porta è ancora aperta.
- Se l'indicatore è verde, la porta è stata chiusa correttamente.
- Controllare che la porta del congelatore sia sempre ben chiusa. Questo eviterà lo scongelamento degli alimenti; impedirà anche la formazione di blocchi di ghiaccio e brina all'interno del congelatore ed un inutile aumento del consumo energetico.

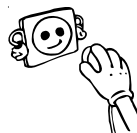
Per Fare Dei Cubetti Di Ghiaccio

- La Vaschetta Del Ghiaccio ;
- Riempite la vaschetta del ghiaccio con acqua e mettetelo nel reparto congelamento.
- Dopo che l'acqua è diventata completamente ghiacciata, potete girare la vaschetta del ghiaccio come mostrato sotto per ottenere i cubetti.



PARTE 3. PULIZIA E MANUTENZIONE

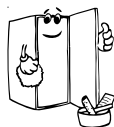
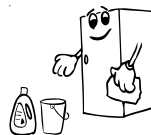
- Prima della pulizia, staccare l'apparecchio dalla rete.



- Non pulite l'apparecchio versando dell'acqua.



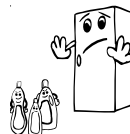
- Pulite la parte della refrigerazione periodicamente, utilizzando dell'acqua tiepida con l'aggiunta di bicarbonato di sodio.



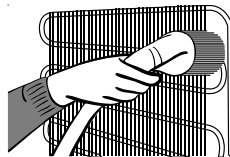
- Pulite gli accessori separatamente con acqua e sapone - non metteteli nella lavastoviglie



- Non usate detergenti, prodotti abrasivi o sapone. Dopo il lavaggio, risciacquate con acqua pulita e asciugateli molto bene. Quando l'operazione di pulizia è terminata, collegate la spina alla presa di corrente con le mani asciutte.

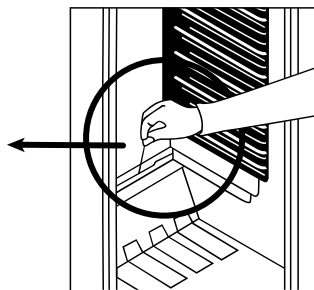
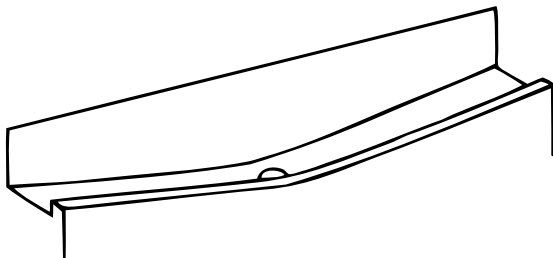


- Per economizzare energia e il rendimento dell'apparecchio, pulite il condensatore due volte all'anno con una scopa elettrica.



Sbrinamento

Per il Mod. Dispensa



- L'operazione viene fatta automaticamente quando il frigorifero è in funzione. L'acqua dello Sbrinamento è raccolta in un vassoio di evaporazione ed evapora spontaneamente.
- Per evitare l'accumulo di acqua, che può cadere all'esterno, il vassoio di evaporazione e il buco del canale di scarico dell'acqua prodotta dallo sbrinamento devono essere puliti periodicamente.
- Potete anche versare mezzo bicchiere di acqua nel buco del canale dell'acqua per pulire internamente.

Per il frigorifero

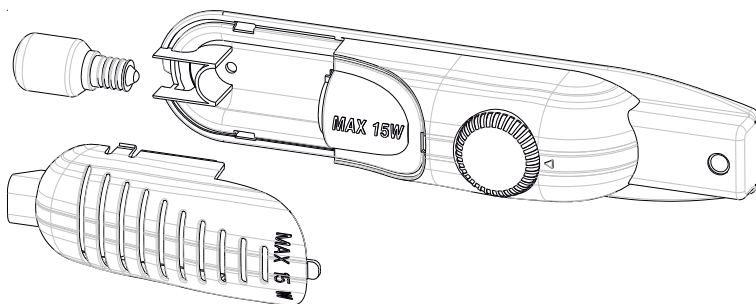
Il ghiaccio che ricopre il ripiano del reparto freezer deve essere rimosso periodicamente (usate un raschietto di plastica). Il congelatore deve essere pulito, nello stesso modo del frigorifero, almeno due volte all'anno.

Per questo:

- il giorno prima dello sbrinamento mettete il termostato nella posizione 5.
- Durante l'operazione di sbrinamento, tutti gli alimenti congelati devono essere avvolti in fogli sottili di plastica e custoditi in un posto freddo.
- Il caldo che è in aumento potrebbe deteriorare gli alimenti e pertanto si raccomanda di consumarli il più presto possibile.
- Lasciate aperta la porta e accelerate il processo di sbrinamento ponendo una o più bacinelle di acqua tiepida nel comparto freezer.
- Pulite l'interno e la vaschetta dell'acqua, rimettete il tappo della vaschetta e rimettete il termostato nella posizione 5.

- Per condizioni di funzionamento normali sarà sufficiente regolare l'impostazione di temperatura del proprio frigorifero a +4 °C.
- La temperatura dello scomparto frigorifero dovrà essere nel range 0-8 °C: al di sotto di 0 °C gli alimenti freschi si ghiacciano e marciscono, al di sopra di 8 °C la carica batterica aumenta e gli alimenti si danneggiano.
- Non inserire immediatamente alimenti caldi nel frigorifero: attendere all'esterno che la temperatura si abbassi. Gli alimenti caldi aumentano i gradi del frigorifero, causando intossicazioni alimentari e danneggiando inutilmente gli alimenti.
- Carni, pesci, ecc. devono essere posizionati nello scomparto freddo per gli alimenti; lo scomparto verdure è da preferire per le verdure (se disponibile).
- Per prevenire la contaminazione crociata, le carni, la frutta e le verdure non devono essere conservati insieme.
- Gli alimenti devono essere posizionati nel frigorifero in contenitori chiusi oppure coperti, per evitare umidità e odori.

Sostituzione Della Lampadina



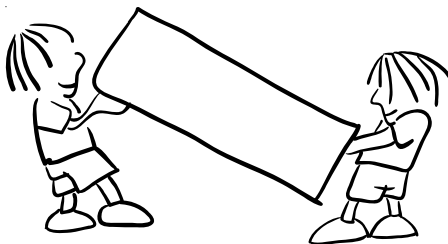
Quando sostituite la lampadina nella zona frigorifero;

1. Staccate la spina di corrente
2. Aprite i ganci del coperchio della lampada e fatela uscire
3. Sostituite la lampadina con un'altra che non sia superiore a 15 w
4. Rimettete al suo posto il coperchio, attaccate il frigorifero dopo 5 minuti.

PARTE 4. TRASPORTO E SPOSTAMENTO DELL'APPARECCHIO

Trasporto e spostamento dell'apparecchio

- L'imballo originale ed il polistirolo espanso (PS) possono essere conservati, se necessario.
- Durante il trasporto l'apparecchio deve essere legato con un largo nastro o una fune resistente. Durante il trasporto devono essere applicate le norme indicate sulla scatola di cartone.
- Prima del trasporto o dello spostamento dell'apparecchio dalla sua vecchia sistemazione, tutti gli oggetti mobili (ad es. ripiani, contenitore frutta-verdura) devono essere tolti o fissati con strisce adesive per prevenire gli urti.



Riposizionamento della porta

- Non è possibile modificare la direzione di aperture dello sportello del frigorifero se le maniglie sul frigorifero sono installate dalla superficie anteriore della porta.
- Sarà possibile modificare la direzione di apertura della porta sui modelli senza maniglie.
- Nel caso in cui la direzione di apertura della porta del frigorifero possa essere modificata, contattare l'Assistenza Autorizzata più vicina per far modificare la direzione di apertura.

PARTE 5. PRIMA DI CHIAMARE IL SERVIZIO

Se il vostro frigorifero non funziona correttamente, potrebbe essere un problema minore. Controllate i seguenti punti prima di chiamare il servizio assistenza.

Se il frigorifero non funziona:

- può mancare corrente
- il fusibile può essere bruciato
- il termostato è posizionato sullo “•”
- la spina può essere inserita male
- La presa di corrente dove è inserita la spina può essere danneggiata, per essere sicuri di ciò collegate un altro apparecchio elettrico.

Cosa fare se il frigorifero ha un basso rendimento:

- il frigorifero può essere sovraccarico
- le porte possono essere chiuse in modo non corretto
- il condensatore può essere ricoperto di polvere
- potrebbe essere troppo poca la distanza dietro il frigorifero

Se c'è qualche rumore ;

Il gas refrigerante che circola nel frigorifero genera un leggero rumore, anche se il compressore non funziona. Tutto ciò è del tutto normale. Se avvertite rumori diversi controllate che

- l'apparecchio sia perfettamente in piano
- può esserci dietro qualche cosa che tocca
- può esserci qualche cosa nel frigorifero che vibra

Se trovate dell'acqua nella porta del frigorifero; controllate che ;

Il foro del canale dell'acqua di sbrinamento non sia otturato

Raccomandazioni

- La parte di congelazione del frigorifero deve essere ben chiusa. Quando il frigorifero funziona può succedere la formazione di ghiaccio. Non è un grosso problema. Nel caso che si formi uno strato di ghiaccio (maggiore di 5 mm) staccate il frigorifero fino a che il ghiaccio sparisce. In questo caso bisogna nuovamente regolare il termostato.
- Nel caso in cui non utilizzate il frigorifero per un lungo periodo, mettete il termostato nella posizione “•”. Pulite il frigorifero e allo scopo di evitare formazione di muffa e odori lasciate la porta aperta. Staccate la spina di corrente per la pulizia e quando lasciate la porta aperta.

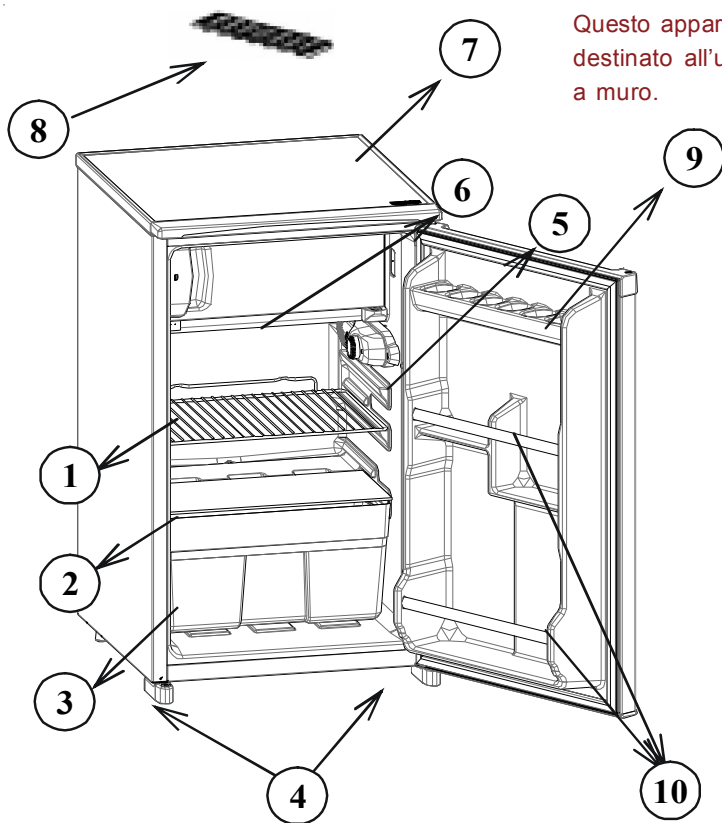
Dichiarazioni di conformità

- Questa strumentazione è stata progettata per essere usata a temperatura ambiente nell'intervallo 16°C - 38°C.
- L'apparecchio è stato concepito in conformità con le norme IEC60335-1/IEC60335-2-24, 2004/108/EC.

Suggerimenti per risparmiare energia

- 1 – Installare il dispositivo in una stanza fresca, ben ventilata, ma non direttamente esposto alla luce solare e non vicino a fonti di calore (radiatori, fornelli, ecc.). In case contrario, servirsi di una piastra isolante.
- 2 – Consentire ai cibi e alle bevande calde di raffreddarsi fuori dal frigorifero.
- 3 – In fase di scongelamento di alimenti congelati, posizionarli nel comparto frigorifero. La bassa temperatura degli alimenti surgelati aiuterà a rinfrescare il comparto frigo. In questo modo sarà possibile risparmiare energia. Nel caso in cui il cibo surgelato venga posizionato al di fuori del frigorifero si potrebbe verificare uno spreco di energia.
- 4 – In fase di posizionamento di bevande e liquidi, è sempre opportuno coprirli. In caso contrario si assisterà a un aumento dell'umidità all'interno dell'elettrodomestico. Il tempo necessario per raffreddarli, quindi, aumenta. Coprendo i liquidi si contribuisce inoltre a conservarne il gusto e il sapore.
- 5 – In fase di posizionamento di alimenti e bevande, tenere aperta la porta del frigo il meno possibile.
- 6 – Tenere chiusi i coperchi dei comparti con temperature diverse (ad esempio comparto per frutta e verdura, comparto refrigerante, ecc.).
- 7 – La guarnizione della porta deve essere pulita e flessibile. Se usurata, provvedere alla sostituzione della stessa.

PARTE 6. ACCESSORI DEL FRIGORIFERO



Questa presentazione è puramente informativa sui componenti dell'apparecchio. I componenti potrebbero variare secondo il modello dell'apparecchio.

- | | |
|-----------------------------|-------------------------------|
| 1) RIPIANO DEL FRIGORIFERO | 6) COMPARTO FREEZER |
| 2) COPERCHIO CASSETTI | 7) TOP FRIGO |
| 3) CASSETTI | 8) VASSOIO DEL GHIACCIO |
| 4) PIEDINI PER LIVELLAMENTO | 9) CONTENITORE PER UOVA |
| 5) TERMOSTATO | 10) CONTENITORE PER BOTTIGLIE |

Scomparto alimenti freschi (frigorifero): La configurazione con i cassetti nella parte inferiore dell'apparecchio, con i ripiani distribuiti in maniera uniforme e una posizione degli scomparti nello sportello che non incide sul consumo energetico, consente un impiego più efficiente dell'energia.

Scomparto alimenti congelati (congelatore): L'utilizzo più efficiente dell'energia viene garantito nella configurazione con i cassetti e i contenitori in posizione di fabbrica.

ITA

ASSISTENZA E SERVIZIO CLIENTI

Utilizzare sempre ricambi originali.

Quando si contatta il nostro Centro di Assistenza Autorizzato, assicurarsi di disporre dei seguenti dati: Modello, Numero di Serie e Service Index (SI).

Le informazioni si trovano sull'etichetta prodotto. Soggetta a modifiche senza preavviso.

I ricambi originali per alcuni componenti specifici sono disponibili per 10 anni dall'immissione sul mercato dell'ultima unità del modello.

Visita il nostro sito web per:

Scaricare i manuali utente: <https://www.smeg.com/info/download-manuals>

Reperire informazioni sul Servizio Clienti: <https://www.smeg.com/services/customer-service>

DIMENSIONS

Overall dimension, overall space required in use, space required in use – TO BE SPECIFIED CONSIDERING THE PRODUCT

DATI TECNICI

I dati tecnici sono riportati sulla targhetta dei dati applicata sul lato esterno dell'apparecchiatura e sull'etichetta dei valori energetici.

Il codice QR sull'etichetta energetica fornita con l'apparecchio fornisce un link web alle informazioni correlate al funzionamento di questa apparecchiatura nella banca dati EPREL dell'UE.

Conservare l'etichetta energetica come riferimento insieme al manuale d'uso e a tutti gli altri documenti forniti con questo apparecchio.

È possibile trovare le stesse informazioni anche in EPREL utilizzando il link <https://eprel.ec.europa.eu> e il nome del modello e il numero di prodotto che si trovano sulla targhetta dell'apparecchio.

INFORMAZIONI PER GLI ISTITUTI DI PROVA

L'installazione e la preparazione dell'apparecchiatura per qualsiasi verifica di EcoDesign devono essere conformi a EN 62552.

I requisiti di ventilazione, le dimensioni dell'incavo e le distanze minime dalla parte posteriore devono essere conformi a quanto indicato nel presente manuale d'uso al capitolo 3.

Si prega di contattare il produttore per qualsiasi altra informazione, compresi i piani di carico.