



Frigorifero

Manuale d'uso

Modello:

RS50*/RS52*/RS54*

Apparecchio indipendente

SAMSUNG

Indice

Informazioni sulla sicurezza 3

Simboli di sicurezza e precauzioni importanti	5
Segni di avvertenza importanti relativi a trasporto e collocazione	6
Importanti avvertenze di installazione	6
Precauzioni di installazione	10
Importanti avvertenze sull'utilizzo	11
Precauzioni di utilizzo	16
Precauzioni relative alla pulizia	19
Importanti avvertenze sullo smaltimento	21
Suggerimenti aggiuntivi per il corretto utilizzo	22
Suggerimenti per il risparmio energetico	23
Istruzioni relative a RAEE	24

Installazione 26

Prepararsi a installare il frigorifero	26
Distanze	27
Rimuovere le porte del frigorifero	28
Rimontare le porte del frigorifero	31
Effettuare piccole regolazioni alle porte	35
Controllo della linea del dispenser dell'acqua (opzionale)	36
Installazione della linea del dispenser dell'acqua (opzionale)	37
Installazione del frigorifero	41
Uso del pannello di controllo (opzionale)	43
Controllo della temperatura	45
Utilizzo dell'erogatore di ghiaccio e acqua fredda (congelatore)	46
Utilizzo del dispenser di acqua fredda (frigorifero)	48
Ripiani e contenitori	49
Conservazione degli alimenti	51
Utilizzo del doppio selettore di temperatura (opzionale)	53
Rimozione degli accessori del congelatore	54
Pulizia del frigorifero	56
Sostituzione delle luci interne	57
Utilizzo delle porte	57

Diagnostica 58

Informazioni sulla sicurezza

- Prima di utilizzare il nuovo frigorifero Samsung, leggere attentamente questo manuale per assicurarsi di sapere come utilizzare in modo sicuro ed efficiente le caratteristiche e le funzionalità che il nuovo apparecchio offre.
- Questa apparecchiatura non è destinata all'uso da parte di persone (inclusi i bambini) con capacità fisiche, sensoriali o mentali ridotte o prive di esperienza e conoscenze necessarie, a meno che non siano sorvegliate o istruite sull'uso dell'apparecchiatura da una persona responsabile della loro sicurezza.
- Questo apparecchio può essere usato da bambini di almeno 8 anni e da persone con ridotte capacità fisiche, sensoriali o mentali, o prive di esperienza e nozioni di base, a condizione che siano supervisionate o adeguatamente istruite per un uso sicuro dell'apparecchio e che siano consapevoli dei rischi che comporta. I bambini non devono giocare con l'apparecchio. Pulizia e manutenzione da parte dell'utente non devono essere effettuate da bambini senza sorveglianza.
- Le avvertenze e le istruzioni importanti per la sicurezza in questo manuale non trattano tutte le condizioni e situazioni possibili. È responsabilità dell'utente usare buon senso, prudenza e attenzione durante l'installazione, la manutenzione e il funzionamento dell'apparecchio.
- Dato che le seguenti istruzioni di funzionamento sono applicabili a vari modelli, le caratteristiche del frigorifero potrebbero differire leggermente da quelle descritte in questo manuale e non tutti i segnali di avvertimento potrebbero essere applicabili. In caso di domande o dubbi, contattare il centro di assistenza più vicino oppure consultare il sito www.samsung.com.
- Il refrigerante utilizzato è R-600a o R-134a. Controllare l'etichetta del compressore posta sul retro dell'apparecchio e l'etichetta all'interno del frigo per vedere quale refrigerante è utilizzato nel frigorifero. Quando questo prodotto contiene gas infiammabili (refrigerante R-600a), contattare l'autorità locale in merito allo smaltimento sicuro di questo prodotto.

Informazioni sulla sicurezza

- Al fine di evitare la creazione di una miscela aria-gas infiammabile qualora si verifichi una perdita nel circuito di refrigerazione, le dimensioni del locale in cui l'elettrodomestico può essere posizionato dipendono dalla quantità di refrigerante utilizzato.
- Non accendere mai l'elettrodomestico se mostra segni di danneggiamento. In caso di dubbio, consultare il rivenditore. Il locale deve essere dimensionata 1 m³ di per ogni 8 g di refrigerante R-600a all'interno dell'apparecchio. La quantità di refrigerante nello specifico è indicata sulla targhetta di identificazione all'interno dell'elettrodomestico.
- Il refrigerante che fuoriesce con forza dai tubi potrebbe incendiarsi o causare un lesioni oculari. Quando si verificano perdite di refrigerante dai tubi, evitare fiamme libere, spostare qualsiasi oggetto infiammabile lontano dal prodotto e aerare il locale immediatamente.
- Altrimenti si correrebbero rischi di incendio o esplosione.



Pericolo: rischio di incendio / materiali infiammabili

Informazioni sulla sicurezza

Simboli di sicurezza e precauzioni importanti:

Rispettare tutte le istruzioni di sicurezza contenute in questo manuale. Questo manuale utilizza i seguenti simboli di sicurezza.

PERICOLO

Operazioni rischiose o non sicure che possono causare infortuni gravi o fatali e danni materiali.

ATTENZIONE

Operazioni rischiose o non sicure che possono causare infortuni lievi o danni materiali.

NOTA

Informazioni utili che aiutano gli utenti a capire o utilizzare il frigorifero.

Questi segnali di pericolo sono posti per evitare lesioni agli utenti e ad altre persone. Rispettarli con attenzione. Dopo averlo letto questo capitolo, conservarlo in un luogo sicuro per riferimento futuro.

Informazioni sulla sicurezza

Segni di avvertenza importanti relativi a trasporto e collocazione

PERICOLO

- Durante il trasporto e l'installazione dell'apparecchio occorre prestare attenzione per garantire che nessuna parte del circuito del refrigerante venga danneggiata.
- Il refrigerante che fuoriesce dalle tubazioni potrebbe incendiarsi o causare un'lesione oculare. Se viene rilevata una perdita, evitare fiamme libere o possibili fonti di ignizione e areare la stanza in cui è posizionato l'apparecchio per alcuni minuti.
- Questo apparecchio contiene una piccola quantità di refrigerante isobutano (R-600a), un gas naturale con elevata compatibilità ambientale che, tuttavia, è anche combustibile. Durante il trasporto e l'installazione dell'apparecchio occorre prestare attenzione per garantire che nessuna parte del circuito del refrigerante venga danneggiata.
- Durante il trasporto e l'installazione del frigorifero, non toccare il tubo dell'acqua posto sul lato posteriore del frigorifero.
- Ciò potrebbe danneggiare il frigorifero e di conseguenza il dispenser di acqua non potrebbe essere utilizzato.

Importanti avvertenze di installazione

PERICOLO

- Non installare il frigorifero in un luogo umido o in un posto dove potrebbe venire a contatto con acqua.
- L'isolamento deteriorato sui componenti elettrici potrebbe provocare una scossa elettrica o un incendio.
- Non posizionare il frigorifero in presenza di luce solare diretta oppure esporlo al calore proveniente da stufe, caloriferi o altri elettrodomestici.

Informazioni sulla sicurezza

- Non collegare più apparecchi nella stessa ciabatta multipla. Il frigorifero deve essere sempre collegato a una propria presa elettrica singola avente tensione corrispondente a quella indicata sulla targhetta con i valori nominali del frigorifero.
- Questo garantisce le migliori prestazioni e inoltre impedisce il sovraccarico dell'impianto elettrico di casa, che potrebbe causare un rischio di incendio da fili surriscaldati.
- Se la presa a muro è allentata, non inserire la spina di alimentazione.
- Vi è il rischio di scosse elettriche o incendio!
- Non utilizzare un cavo di alimentazione che presenta incrinature o danni da abrasione lungo la sua lunghezza o in corrispondenza di una delle estremità.
- Non piegare eccessivamente il cavo di alimentazione o collocare oggetti pesanti sopra di esso.
- Non tirare o piegare eccessivamente il cavo di alimentazione.
- Non torcere o annodare il cavo di alimentazione.
- Non appendere il cavo di alimentazione ad oggetti metallici, né schiacciarlo con oggetti pesanti o spingerlo nello spazio che si trova dietro l'apparecchio.
- Quando si sposta il frigorifero, prestare attenzione a non passare sopra il cavo di alimentazione o danneggiarlo.
- Ciò potrebbe causare scosse elettriche o incendi.
- Non scollegare mai il frigorifero tirando il cavo di alimentazione. Afferrare sempre saldamente la spina ed estrarla dalla presa di corrente.
- Il danneggiamento del cavo può causare corto circuito, incendio e/o scosse elettriche.
- Non utilizzare aerosol vicino al frigorifero.
- L'utilizzo di aerosol vicino al frigorifero potrebbe provocare un'esplosione o un incendio.
- Non installare l'apparecchio in prossimità di fonti di calore o di materiale infiammabile.
- Non installare l'apparecchio in posizioni in cui si possano verificare fughe di gas.
- Ciò potrebbe causare scosse elettriche o incendi.

Informazioni sulla sicurezza

- Questo frigorifero deve essere adeguatamente collocato e installato secondo le istruzioni contenute in questo manuale, prima di utilizzarlo.
- Collegare la spina di alimentazione nella posizione corretta con il cavo sospeso verso il basso.
 - Se si collega il cavo di alimentazione capovolto, il filo potrebbe essere tagliato e provocare incendi o scosse elettriche.
- Assicurarsi che la spina non venga schiacciata o danneggiata dalla parte posteriore del frigorifero.
- Tenere il materiale di imballaggio fuori dalla portata dei bambini.
 - Se un bambino infila la testa nei materiali di imballaggio potrebbe morire per soffocamento.
- L'apparecchio deve essere posizionato in modo tale che la spina sia accessibile dopo l'installazione.
 - Altrimenti si correrebbero rischi di scosse elettriche o incendi causati da perdite di elettricità.
- Non installare l'apparecchio in un luogo umido, oleoso o polveroso oppure esposto a luce solare diretta e acqua (gocce di pioggia).
 - L'isolamento deteriorato sui componenti elettrici potrebbe provocare una scossa elettrica o un incendio.
- Se sono presenti tracce di polvere o di acqua nel frigorifero, estrarre la spina di alimentazione e contattare il centro assistenza Samsung Electronics.
 - In caso contrario vi è rischio di incendio.
- Non stare in piedi sull'apparecchio e non collocarvi sopra oggetti (come indumenti, candele accese, sigarette accese, piatti, sostanze chimiche, oggetti in metallo ecc.)
 - Ciò comporterebbe rischi di scosse elettriche, incendio, infortuni o problemi all'apparecchio.
- È necessario rimuovere tutta la pellicola protettiva in plastica prima di collegare il prodotto.
- I bambini devono essere sorvegliati per assicurare che non

Informazioni sulla sicurezza

giochino con gli anelli elastici utilizzati per la regolazione della porta o con i fermi del tubo dell'acqua.

- Se un bambino dovesse ingerire un anello elastico o un fermo del tubo dell'acqua rischia di morire per soffocamento. Mantenere gli anelli elastici e i fermi del tubo dell'acqua fuori dalla portata dei bambini.
- Il frigorifero deve essere collegato alla terra in maniera sicura.
- Assicurarsi sempre di avere il collegamento di messa a terra del frigorifero prima di tentare di analizzare o riparare qualsiasi parte dell'apparecchio. Perdite di energia elettrica possono causare gravi scosse elettriche.
- Non utilizzare mai tubazioni del gas, linee telefoniche o altri potenziali attrattori di fulmini come messa a terra elettrica.
- È necessario collegare a terra il frigorifero per evitare eventuali perdite di energia elettrica o scosse elettriche causate da dispersione elettrica del frigorifero.
- Ciò potrebbe causare scosse elettriche, incendi, esplosioni o problemi al prodotto.
- Inserire saldamente la spina di alimentazione nella presa a muro. Non utilizzare una spina elettrica o un cavo di alimentazione danneggiati o una presa elettrica a muro allentata.
- Ciò potrebbe causare scosse elettriche o incendi.
- Se il cavo di alimentazione è danneggiato, deve essere sostituito immediatamente dal fabbricante o da uno dei suoi agenti di assistenza.
- Il fusibile di questo frigorifero deve essere sostituito solo da un tecnico o una società di assistenza specializzati.
- Altrimenti si correrebbero rischi di scosse elettriche o lesioni personali.
- Durante il posizionamento dell'apparecchio, assicurarsi che il cavo di alimentazione non venga bloccato o danneggiato.
- Non collocare prese multiple o ciabatte di alimentazione nella parte posteriore dell'apparecchio.

Informazioni sulla sicurezza

Precauzioni di installazione



ATTENZIONE

- Lasciare uno spazio sufficiente intorno al frigorifero e installarlo su una superficie piana.
- Se il frigorifero non è in bolla, l'efficienza di raffreddamento e la durabilità potrebbero essere compromesse.
- Mantenere lo spazio di ventilazione nell'apparecchio o nella struttura in cui è incassato libero da ostacoli.
- Lasciar riposare l'apparecchio per 2 ore prima di inserirvi alimenti dopo installazione e attivazione.
- Consigliamo vivamente di far installare il frigorifero da un tecnico qualificato o da una società di assistenza.
- In caso contrario si correrebbero rischi di scosse elettriche, incendio, esplosione, problemi sul prodotto o lesioni.

Informazioni sulla sicurezza

Importanti avvertenze sull'utilizzo

PERICOLO

- Non inserire la spina di alimentazione in una presa a muro con le mani bagnate.
 - Questo può comportare il pericolo di scosse elettriche.
- Non conservare oggetti sopra l'apparecchio.
 - Durante l'apertura o la chiusura della porta, gli oggetti potrebbero cadere e causare lesioni personali e/o danni materiali.
- Non inserire mani, piedi o oggetti metallici (come bacchette, ecc.) nella parte inferiore o posteriore del frigorifero.
 - Ciò potrebbe causare scosse elettriche o lesioni.
 - Eventuali bordi taglienti possono provocare una lesione personale.
- Non toccare le pareti interne del congelatore o i prodotti conservati nel freezer con le mani bagnate.
 - Ciò potrebbe causare congelamento.
- Non porre un contenitore riempito con acqua sul frigorifero.
- In caso di fuoriuscita, vi è pericolo di incendio o di scossa elettrica.
- Non conservare oggetti o sostanze volatili o infiammabili (benzene, diluenti, gas propano, alcool, etere, GPL e altri prodotti simili) nel frigorifero.
 - Questo frigorifero è destinato solo alla conservazione degli alimenti.
 - Ciò potrebbe causare incendi o esplosioni.
- Tenere d'occhio i bambini per assicurarsi che non giochino con l'apparecchio.
 - Tenere le dita lontane dai "punti di schiacciamento". Le distanze tra le porte e l'armadio sono necessariamente piccole. Prestare attenzione quando si aprono le porte se vi sono bambini in zona.
- Non lasciare che i bambini si appendano alla porta o agli scomparti della porta. Possono verificarsi lesioni gravi.
- Non lasciare che i bambini vadano all'interno del frigorifero. Potrebbero rimanere intrappolati.

Informazioni sulla sicurezza

- Non inserire le mani nella zona di base sotto l'apparecchio.
- I bordi affilati possono causare lesioni personali.
- Non conservare in frigorifero prodotti farmaceutici, materiali scientifici o altri prodotti sensibili alla bassa temperatura.
- Prodotti che richiedono una temperatura rigorosamente controllata non devono essere conservati in frigorifero.
- Non posizionare o utilizzare apparecchi elettrici nel frigorifero/ congelatore, ad eccezione di quelli consigliati dal costruttore.
- In presenza di odore di farmaco o di fumo, estrarre la spina di alimentazione immediatamente e contattare il centro assistenza Samsung Electronics.
- Se sono presenti tracce di polvere o di acqua nel frigorifero, estrarre la spina di alimentazione e contattare il centro assistenza Samsung Electronics.
- In caso contrario vi è rischio di incendio.
- Non lasciar salire i bambini sui cassetti.
- Il cassetto potrebbe rompersi e causare scivolamento.
- Non lasciare le porte del frigorifero aperte mentre il frigorifero è incustodito e non lasciare che i bambini entrino all'interno del frigorifero.
- Non consentire a neonati o bambini di entrare nel cassetto.
- Ciò potrebbe provocare morte per asfissia causato da intrappolamento o lesioni personali.
- Non riempire eccessivamente il frigorifero di alimenti.
- Quando si apre la porta, un oggetto potrebbe cadere e causare lesioni personali o danni materiali.
- Non spruzzare sulla superficie dell'apparecchio sostanze volatili, come per esempio insetticidi.
- Tali sostanze, oltre ad essere dannose per le persone, potrebbero provocare scosse elettriche, incendi o problemi al prodotto.

Informazioni sulla sicurezza

- Non mettere mai le dita o altri oggetti nel foro del dispenser dell'acqua, nello scivolo del ghiaccio e nel secchiello della macchina del ghiaccio.
- Ciò potrebbe causare lesioni personali o danni materiali.
- Non utilizzare o collocare sostanze sensibili alla temperatura come spray infiammabili, oggetti infiammabili, ghiaccio secco, medicine o prodotti chimici vicino o all'interno del frigorifero.
- Non utilizzare un asciugacapelli per asciugare l'interno del frigorifero. Non inserire candele accese nel frigorifero allo scopo di rimuovere i cattivi odori.
- Ciò potrebbe causare scosse elettriche o incendi
- Riempire il serbatoio dell'acqua, la vaschetta per il ghiaccio e i cubi di acqua solo con acqua potabile (acqua minerale o acqua depurata).
- Non riempire il serbatoio con tè, succhi di frutta o bevande sportive, ciò potrebbe danneggiare il frigorifero.
- Non stare in piedi sull'apparecchio e non collocarvi sopra oggetti (come indumenti, candele accese, sigarette accese, piatti, sostanze chimiche, oggetti in metallo ecc.) Ciò comporterebbe rischi di scosse elettriche, incendio, infortuni o problemi all'apparecchio. Non porre un contenitore riempito con acqua sull'apparecchio.
- In caso di fuoriuscita, vi è pericolo di incendio o di scossa elettrica.
- Non utilizzare dispositivi meccanici o altri mezzi diversi da quelli consigliati dal produttore per accelerare il processo di scongelamento.
- Non danneggiare la serpentina di congelamento.
- Non guardare mai direttamente la lampada LED a UV per lunghi periodi di tempo.
- Questo potrebbe provocare affaticamento visivo dovuto ai raggi ultravioletti.
- Non mettere un ripiano nel frigorifero capovolto. Il fermo del ripiano potrebbe non funzionare.
- Ciò potrebbe provocare una lesione personale causata dalla caduta del ripiano in vetro.

Informazioni sulla sicurezza

- Tenere le dita lontane dai “punti di schiacciamento”. Le distanze tra le porte e l'armadio sono necessariamente piccole. Prestare attenzione quando si aprono le porte se vi sono bambini in zona.
- Se viene rilevata una perdita di gas, evitare fiamme libere o possibili fonti di ignizione e areare la stanza in cui è posizionato l'apparecchio per alcuni minuti.
 - Non toccare l'apparecchio o il cavo di alimentazione.
 - Non usare un ventilatore elettrico.
 - Una scintilla potrebbe provocare un'esplosione o un incendio.
- Utilizzare solo le lampade a LED fornite dal costruttore o dagli agenti di assistenza.
- Le bottiglie devono essere conservate vicine fra loro in modo che non cadano fuori.
- Questo prodotto è destinato solo alla conservazione di alimenti in un ambiente domestico.
- Non mettere mai le dita o altri oggetti nel foro del dispenser dell'acqua, nello scivolo del ghiaccio e nel contenitore della macchina del ghiaccio.
 - Ciò potrebbe causare lesioni personali o danni materiali.
- Non tentare di riparare, smontare o modificare il frigorifero autonomamente.
- Non usare un fusibile (filo in rame, acciaio, ecc.) che non sia quello standard.
- Se questo frigorifero deve essere riparato o reinstallato, contattare il centro di assistenza più vicino.
 - In caso contrario si correrebbero rischi di scosse elettriche, incendio, problemi con il prodotto o lesioni.
- Se la lampada a LED interna o esterna brucia, contattare il più vicino centro di assistenza.
- Se il frigorifero emette un odore di bruciato o fumo, scollegare il frigorifero immediatamente e contattare il centro assistenza Samsung Electronics.
 - Altrimenti si correrebbero rischi di scosse elettriche o incendi.
- Estrarre la spina di alimentazione dalla presa di corrente prima di sostituire le lampade interne del frigorifero.

Informazioni sulla sicurezza

- In caso contrario vi è rischio di scosse elettriche.
- Se si riscontrano difficoltà nel cambiare una lampada non a LED, contattare un centro assistenza Samsung.
- Se il prodotto è dotato di lampade a LED, non smontare il paralume e le lampade a LED da soli.
- Contattare un centro assistenza Samsung.
- Inserire saldamente la spina di alimentazione nella presa a muro.
- Non utilizzare una spina elettrica o un cavo di alimentazione danneggiati o una presa elettrica a muro allentata.
- Ciò potrebbe causare scosse elettriche o incendi.

Informazioni sulla sicurezza

Precauzioni di utilizzo



ATTENZIONE

- Non ri-congelare alimenti surgelati che si siano scongelati completamente. Non posizionare bevande gassate o frizzanti nel vano freezer. Non mettere bottiglie o contenitori in vetro in freezer.
- Quando il contenuto gela, il vetro potrebbe rompersi e causare lesioni personali.
- Utilizzare solo la macchina del ghiaccio in dotazione con il frigorifero.
- Collegare l'alimentazione idrica del frigorifero solo a un approvvigionamento di acqua potabile. Per far funzionare correttamente la macchina del ghiaccio, è necessario che la pressione dell'acqua sia 20 ~ 125 psi (138 ~ 862 kPa). Se si prevede di stare lontani da casa per un lungo periodo di tempo (in vacanza, per esempio) e di non utilizzare i dispenser di acqua o di ghiaccio, chiudere la valvola dell'acqua.
- In caso contrario, potrebbero verificarsi perdite di acqua.
- Se si prevede di non utilizzare il frigorifero per un periodo di tempo molto lungo, (3 settimane o più) svuotare il frigorifero, incluso il secchiello per il ghiaccio, scollegarlo, quindi chiudere la valvola dell'acqua, pulire l'eccesso di umidità dalle pareti interne e lasciare le porte aperte per evitare la formazione di odori e muffe.
- Per ottenere le migliori prestazioni dal prodotto:
 - Non posizionare il cibo troppo vicino alle bocchette di ventilazione nella parte posteriore del frigorifero in quanto ciò potrebbe ostacolare la libera circolazione dell'aria nel vano frigorifero.
 - Avvolgere il cibo correttamente o metterlo in contenitori chiusi ermeticamente prima di porlo nel frigorifero.
 - Non posizionare bottiglie di vetro o bevande gassate nel freezer. Potrebbero gelare e rompersi. Contenitori di bevande rotti potrebbero causare lesioni.

Informazioni sulla sicurezza

- Rispettare il limite massimo dei tempi di conservazione e le date di scadenza dei prodotti surgelati.
- Non vi è alcuna necessità di scollegare il frigorifero dall'alimentatore se ci si allontana per meno di tre settimane. Tuttavia, se si starà assenti per più di tre settimane, rimuovere tutto il cibo e il ghiaccio nel secchiello del ghiaccio, scollegare il frigorifero, chiudere la valvola dell'acqua, pulire l'eccesso di umidità dalle pareti interne e lasciare aperte le porte per evitare la formazione di odori e muffe.
- Non posizionare bottiglie di vetro o bevande gassate nel freezer.
- Il contenitore potrebbe gelare e rompersi e ciò potrebbe essere causa di infortuni.
- Non mettere bevande gassate o frizzanti nel vano congelatore. Non mettere bottiglie o contenitori in vetro nel congelatore.
- Quando il contenuto gela, il vetro potrebbe rompersi e causare lesioni personali o danni materiali.
- Garanzia di assistenza e modifiche.
- Eventuali cambiamenti o modifiche eseguite da parte di terzi su questo apparecchio finito non sono coperti da garanzia di assistenza Samsung né Samsung può essere ritenuta responsabile per problemi di sicurezza che derivano da modifiche apportate da terzi.
- Non ostruire le prese d'aria all'interno del frigorifero.
- Se le prese d'aria sono ostruite, specialmente con un sacchetto di plastica, il frigorifero potrebbe raffreddarsi eccessivamente. Se un periodo di raffreddamento dura troppo a lungo, il filtro dell'acqua potrebbe rompersi e causare perdite d'acqua.
- Utilizzare solo la macchina del ghiaccio in dotazione con il frigorifero.
- Pulire l'eccesso di umidità dall'interno e lasciare le porte aperte.
- In caso contrario potrebbero svilupparsi odore e muffa.
- Se il frigorifero è scollegato dalla presa di alimentazione, si consiglia di attendere almeno 5 minuti prima di ricollegarlo.

Informazioni sulla sicurezza

- Se si è pianificata una lunga vacanza o si prevede di non utilizzare il frigorifero per un periodo di tempo molto lungo, (3 settimane o più) svuotare il frigorifero, incluso il secchiello per il ghiaccio, scollegarlo, quindi chiudere la valvola dell'acqua, pulire l'eccesso di umidità dalle pareti interne e lasciare le porte aperte per evitare la formazione di odori e muffe.
- Quando si riscontra che il frigorifero è bagnato dall'acqua, estrarre la spina e contattare il centro assistenza Samsung Electronics.
- Non colpire o applicare una forza eccessiva su qualsiasi superficie di vetro.
 - I vetri rotti potrebbero causare lesioni personali e/o danni materiali.
- Riempire il serbatoio dell'acqua e le vaschette per i cubetti di ghiaccio con acqua potabile (solo acqua di rubinetto, acqua minerale o acqua depurata).
 - Non riempire il serbatoio con tè o una bevanda sportiva. Ciò potrebbe danneggiare il frigorifero.
- Prestare attenzione a che le dita non rimangano impigliate.
- Se vi è acqua eccessiva nel frigorifero, contattare il più vicino centro di assistenza.
 - Vi è il rischio di scosse elettriche o incendio.
- Non conservare olio vegetale negli scomparti della porta del frigorifero. L'olio può solidificare, diventando sgradevole al gusto e difficile da usare. Inoltre, il contenitore aperto potrebbe perdere e l'olio fuoriuscito potrebbe causare l'incrinatura dello scomparto della porta. Dopo aver aperto un contenitore di olio è preferibile conservarlo in un luogo fresco e ombreggiato come ad esempio una credenza o la dispensa.
 - Esempi di olio vegetale: olio d'oliva, olio di mais, olio di vinaccioli, ecc.

Informazioni sulla sicurezza

Precauzioni relative alla pulizia

ATTENZIONE

- Non spruzzare acqua direttamente all'interno o all'esterno del frigorifero.
 - Vi è pericolo di incendio o di scosse elettriche.
- Non utilizzare un asciugacapelli per asciugare l'interno del frigorifero.
- Non inserire una candela accesa nel frigorifero allo scopo di rimuovere i cattivi odori.
 - Ciò potrebbe causare scosse elettriche o incendi.
- Non spruzzare detergenti direttamente sul display.
 - Le lettere stampate sul display potrebbero staccarsi.
- Se nell'apparecchio entrano delle sostanze estranee quali l'acqua, scollegare il cavo di alimentazione e contattare il centro assistenza più vicino.
 - Altrimenti si correrebbero rischi di scosse elettriche o di incendio.
- Utilizzare un panno pulito e asciutto per rimuovere qualsiasi materiale estraneo o la polvere dai poli della spina di alimentazione. Non utilizzare un panno bagnato o umido per la pulizia della spina.
 - Altrimenti, vi è pericolo di incendio o di scosse elettriche.
- Non pulire l'apparecchio spruzzandovi sopra acqua direttamente.
- Non utilizzare benzene, diluenti, cloro o cloruro per la pulizia.
 - Potrebbero danneggiare la superficie dell'apparecchio e causare un incendio.
- Non mettere mai le dita o altri oggetti nel foro del dispenser.
 - Ciò potrebbe causare lesioni personali o danni materiali.
- Prima di effettuare pulizia o manutenzione, scollegare l'apparecchio dalla presa elettrica a parete.
 - Altrimenti si correrebbero rischi di scosse elettriche o di incendio.
- Utilizzare una spugna pulita o un panno morbido e un detergente delicato in acqua calda per pulire il frigorifero.

Informazioni sulla sicurezza

- Non utilizzare prodotti o detergenti abrasivi aggressivi come spray per finestre, paglietta, fluidi infiammabili, acido muriatico, cere di pulizia, detergenti concentrati, candeggianti o detergenti contenenti prodotti petroliferi su superfici esterne (porte e vano), componenti in plastica, porta e rivestimenti interni e guarnizioni.
 - Questi potrebbero graffiare o danneggiare il materiale.
- Non pulire i ripiani o le coperture in vetro con acqua calda quando sono freddi. I ripiani in vetro e le coperture potrebbero rompersi se sottoposti a improvvisi cambiamenti di temperatura o a colpi come urti o cadute.

Informazioni sulla sicurezza

Importanti avvertenze sullo smaltimento

ATTENZIONE

- Smaltire i materiali di imballaggio di questo prodotto in modo ecologico.
- Accertarsi che nessuno dei tubi sul retro del frigorifero sia danneggiato prima dello smaltimento.
- Il refrigerante utilizzato è R-600a o R-134a. Controllare l'etichetta del compressore posta sul retro dell'apparecchio e l'etichetta all'interno del frigo per vedere quale refrigerante è utilizzato nel frigorifero. Se questo frigorifero contiene gas infiammabili (refrigerante R-600a), contattare l'autorità locale in merito allo smaltimento sicuro di questo prodotto.
- Per lo smaltimento di questo frigorifero, rimuovere la porta/le guarnizioni di tenuta delle porte e il meccanismo di chiusura della porta in modo che bambini piccoli o animali non possono restare intrappolati all'interno. Tenere d'occhio i bambini per assicurarsi che non giochino con l'apparecchio. Se rimane intrappolato all'interno, un bambino potrebbe farsi male o morire soffocato.
- Se rimane intrappolato all'interno, un bambino potrebbe ferirsi e morire soffocato.
- Il ciclopentano è utilizzato nell'isolamento. I gas nel materiale isolante richiedono una procedura di smaltimento speciale. Contattare le autorità locali competenti in materia di smaltimento sicuro di questo prodotto.
- Conservare i materiali di imballaggio dell'apparecchio in un luogo non accessibile ai bimbi, in quanto il materiale usato può essere pericoloso per loro.
- Se un bambino dovesse infilare la testa in un sacchetto potrebbe soffocare.

Informazioni sulla sicurezza

Suggerimenti aggiuntivi per il corretto utilizzo

- In caso di mancanza di alimentazione elettrica, chiamare l'ufficio locale della società elettrica e chiedere per quanto tempo durerà l'interruzione.
- La maggior parte dei guasti di alimentazione che vengono risolti in un'ora o due non influiscono sulla temperatura del frigorifero. Tuttavia, è consigliabile ridurre al minimo il numero di aperture della porta mentre l'impianto è spento.
- Qualora l'interruzione di corrente sia di durata superiore a ventiquattro ore, rimuovere e gettare tutti i cibi congelati.
- Il frigorifero potrebbe non funzionare in modo coerente (i contenuti surgelati potrebbero scongelarsi o le temperature potrebbero diventare troppo calde nel vano per gli alimenti congelati) se collocato per un lungo periodo di tempo in una posizione dove le temperature ambiente sono costantemente al di sotto delle temperature per cui l'apparecchio è stato progettato.
- In caso di particolari alimenti, mantenerli in condizioni di refrigerazione può avere un effetto negativo sulla conservazione a causa delle loro proprietà.
- L'apparecchio non produce brina, il che significa che non vi è alcuna necessità di effettuare lo sbrinamento manuale. Questo verrà eseguito automaticamente.
- L'aumento di temperatura durante lo sbrinamento è conforme con i requisiti ISO. Se si desidera evitare un eccessivo innalzamento della temperatura degli alimenti congelati mentre l'apparecchio effettua lo sbrinamento, avvolgere i prodotti surgelati in diversi strati di giornale.
- Non ri-congelare alimenti surgelati che si siano scongelati completamente.
- La temperatura delle sezioni o dei vani a due stelle, che portano il simbolo due stelle (❄❄) è leggermente superiore a quella degli altri vani del congelatore. Le sezioni o i vani a due stelle sono basati sulle istruzioni e/o le condizioni indicate alla consegna.

Informazioni sulla sicurezza

Suggerimenti per il risparmio energetico

- Installare l'apparecchio in un locale fresco e asciutto con una ventilazione adeguata. Verificare che non sia esposto alla luce diretta del sole e non metterlo mai vicino a una fonte diretta di calore (per esempio un radiatore).
- Si raccomanda di non bloccare bocchette e griglie per l'efficienza energetica.
- Lasciar raffreddare gli alimenti caldi prima di introdurli nell'apparecchio.
- Mettere gli alimenti congelati in frigorifero per scongelarli. È quindi possibile utilizzare le basse temperature dei prodotti surgelati per raffreddare gli alimenti nel frigorifero.
- Non tenere la porta del frigorifero aperta troppo a lungo quando si introducono o si estraggono alimenti. Più brevemente rimane aperta la porta, minore è l'accumulo di brina nel freezer.
- Si consiglia di installare il frigorifero con spazi adeguati sul retro e sui lati. Questo aiuterà a ridurre il consumo di energia e a mantenere consumi energetici più bassi.
- Per un uso più efficiente dell'energia, tenere tutti gli accessori interni, come ad esempio ceste, cassette, ripiani, nelle posizioni fornite dal produttore.

Questo apparecchio è destinato ad essere utilizzato in applicazioni domestiche e simili come

- aree cucina dedicate al personale in negozi, uffici e altri ambienti di lavoro;
- case coloniche e da clienti in alberghi, motel e altri ambienti di tipo residenziale;
- ambienti tipo bed and breakfast;
- applicazioni di catering e similari non al dettaglio.

Informazioni sulla sicurezza

Istruzioni relative a RAEE



Smaltimento corretto di questo prodotto
(Rifiuti di Apparecchiature Elettriche ed Elettroniche)
(Applicabile nei Paesi con sistemi di raccolta differenziata)

Questo contrassegno sul prodotto, su accessori o manuali indica che il prodotto e i suoi accessori elettronici (ad es. caricatore, auricolare, cavo USB) non devono essere smaltiti insieme agli altri rifiuti domestici al termine della loro durata in servizio. Al fine di evitare possibili danni all'ambiente o alla salute umana derivanti da smaltimento incontrollato dei rifiuti, separare questi elementi da altri tipi di rifiuti e a riciclarli in modo responsabile per promuovere il riutilizzo sostenibile delle risorse materiali.

Gli utenti domestici devono contattare il rivenditore presso il quale hanno acquistato questo prodotto, o l'ufficio governativo locale, per dettagli su dove e come possono portare questi elementi per un riciclaggio sicuro dal punto di vista ambientale.

Gli utenti business devono contattare il fornitore e verificare i termini e le condizioni del contratto di acquisto. Questo prodotto e i relativi accessori elettronici non vanno smaltiti insieme ad altri rifiuti commerciali

Per informazioni sugli impegni assunti da Samsung in ambito ambientale e sugli obblighi normativi per prodotti specifici quali REACH fare riferimento al sito (in inglese) [samsung.com/uk/aboutsamsung/samsungelectronics/corporatecitizenship/data_corner.html](https://www.samsung.com/uk/aboutsamsung/samsungelectronics/corporatecitizenship/data_corner.html)
(Solo per prodotti venduti nei paesi europei)

Informazioni sulla sicurezza

Installazione

Prepararsi a installare il frigorifero

Congratulazioni per aver acquistato il frigorifero Side-By-Side Samsung. Ci auguriamo che apprezziate le molte funzionalità all'avanguardia e i vantaggi in termini di efficienza che questo nuovo apparecchio offre.

Scegliere la posizione migliore per il frigorifero

- Superficie piana e robusta, senza moquette o pavimentazioni che possono ostacolare la ventilazione
- Lontano dalla luce solare diretta
- Locale adeguato per apertura e chiusura della porta
- Lontano da fonti di calore
- Locale per manutenzione e assistenza
- Intervallo di temperatura: tra 5 °C e 43 °C.

Intervallo di temperatura efficace

Il frigorifero è progettato per funzionare normalmente nell'intervallo di temperatura specificato dalla sua classificazione.

Classe	Simbolo	Intervallo di temperatura ambiente (°C)	
		IEC 62552 (ISO 15502)	ISO 8561
Temperato esteso	SN	da 10 a +32	da 10 a +32
Temperato	N	da +16 a +32	da +16 a +32
Subtropicale	ST	da +16 a +38	da +18 a +38
Tropicale	T	da +16 a +43	da +18 a +43

NOTA

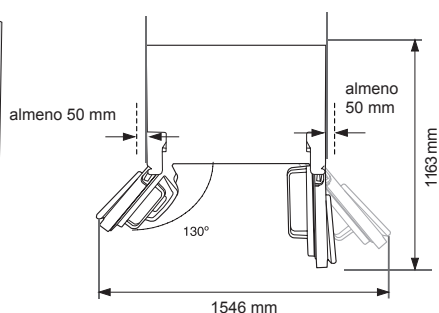
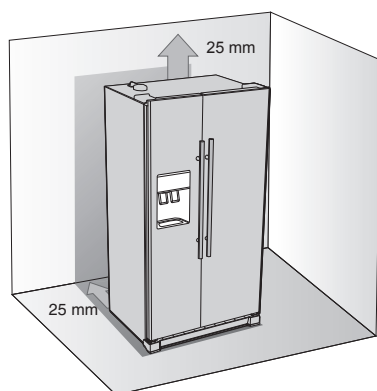
- Le prestazioni di raffreddamento e il consumo di energia del frigorifero possono essere influenzati da temperatura ambiente, frequenza di apertura della porta e posizione del frigorifero. Si consiglia di regolare le impostazioni di temperatura come appropriato.

Installazione

Distanze

Lasciare uno spazio sufficiente nell'installare il frigorifero su una superficie piana.

Ingombro complessivo richiesto per l'utilizzo. Fare riferimento al disegno e alle dimensioni seguenti.



NOTA

- Lasciare spazio libero a destra, sinistra, dietro e sopra durante l'installazione. Questo aiuterà a ridurre il consumo di energia e a mantenere consumi energetici più bassi.
- Non installare il frigorifero dove la temperatura scende al di sotto di 50 °F (10 °C).
- Assicursarsi di scollegare la linea di alimentazione dell'acqua PRIMA di rimuovere la porta del congelatore.

Installazione

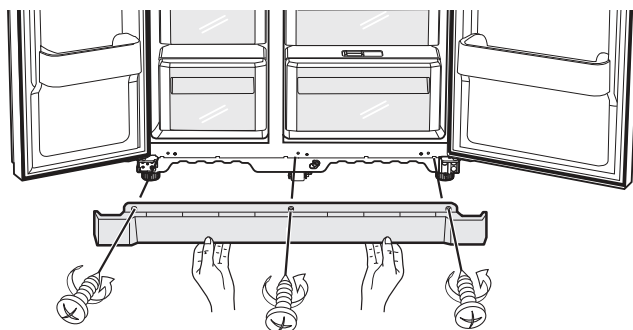
Rimuovere le porte del frigorifero

Se l'accesso non consente al frigorifero di passare agevolmente attraverso di esso, è possibile rimuovere le porte.

L'immagine effettiva del frigorifero può variare, a seconda del modello e del paese.

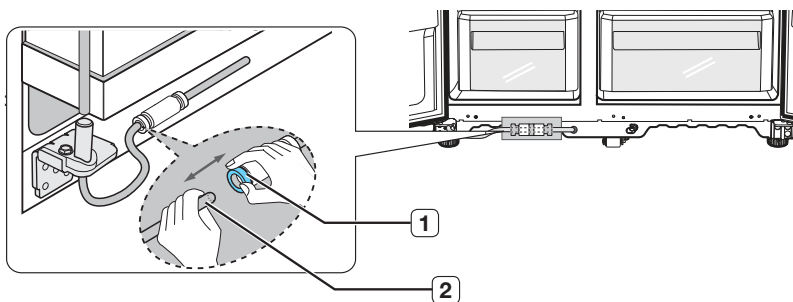
1. Rimuovere la copertura anteriore dei piedini

In primo luogo, aprire le porte di freezer e frigorifero e poi togliere la copertura anteriore dei piedini ruotando in senso antiorario le tre viti.



Separare la linea di alimentazione dell'acqua dal frigorifero

1. Rimuovere la linea dell'acqua premendo l'attacco 1 e tirando via la linea dell'acqua 2.



NOTA

- Non tagliare la linea dell'acqua. Separare delicatamente dal giunto di attacco.

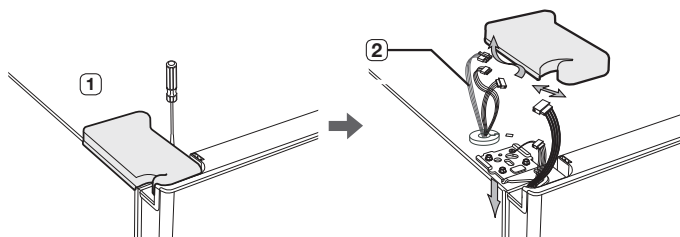
Installazione

2. Rimuovere la porta del congelatore

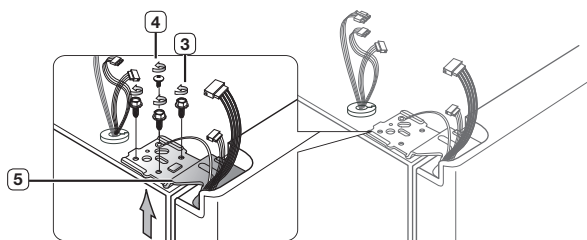
Un paio di cose da ricordare prima.

- Assicurarsi di sollevare la porta dritta verso l'alto in modo tale che le cerniere non vengano piegate o rotte.
- Fare attenzione a non pizzicare i tubi dell'acqua e il cablaggio sulla porta.
- Posare le porte su una superficie protetta per evitare graffi o danni.

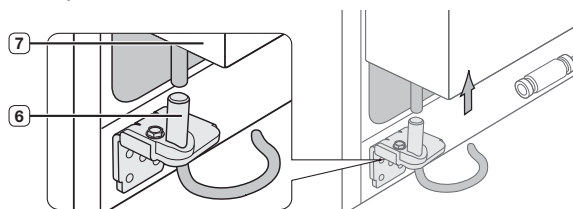
1. Con la porta del freezer chiusa, rimuovere la copertura della cerniera superiore **1** con un cacciavite, quindi scollegare i fili da tirandoli delicatamente verso di sé **2**.



2. Rimuovere le viti della cerniera **3** e la vite di terra **4** ruotandole in senso antiorario e togliere la cerniera superiore **5**. Prestare attenzione in quanto la porta potrebbe cadere durante la rimozione



3. Quindi, rimuovere la porta dalla cerniera inferiore **6** sollevando con cautela la porta dritta verso l'alto **7**.



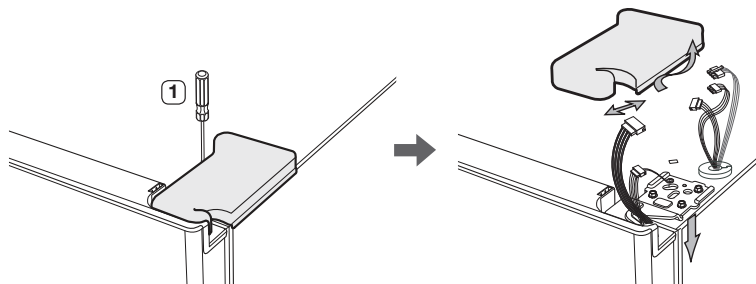
! ATTENZIONE

- Fare attenzione a non pizzicare i tubi dell'acqua e il cablaggio sulla porta.

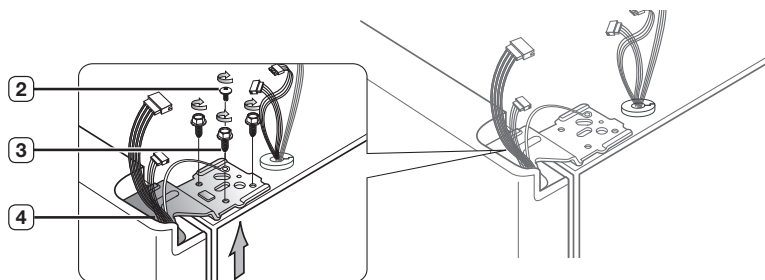
Installazione

Rimuovere la porta del frigorifero

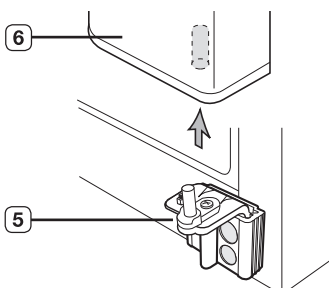
1. Con la porta chiusa, rimuovere la copertura della cerniera superiore **1** con un cacciavite.



2. Rimuovere le viti della cerniera **2** e la vite di terra **3** ruotandole in senso antiorario e togliere la cerniera superiore **4**. Prestare attenzione in quanto la porta potrebbe cadere durante la rimozione.



3. Rimuovere la porta dalla cerniera inferiore **5** sollevando con cautela la porta dritta verso l'alto **6**.



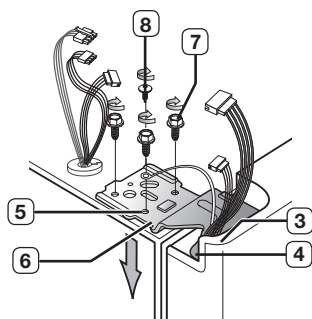
Installazione

Rimontare le porte del frigorifero

Dopo aver collocato in modo sicuro il frigorifero dove si prevede che rimanga, è giunto il momento di rimettere le porte.

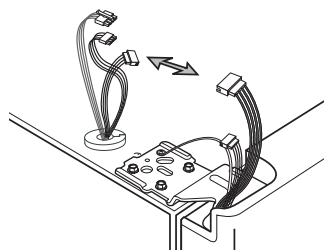
Rimontare la porta del congelatore

1. Inserire il perno della cerniera superiore **3** nel foro sull'angolo della porta del freezer **4**. Assicurarsi che la cerniera sia a livello tra il foro della cerniera superiore **5** e il foro dell'armadio **6** e rimontare le viti della cerniera **7** e la vite di terra **8** ruotandola in senso orario.

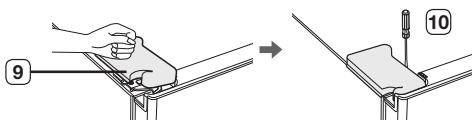


Installazione

2. Ricollegare i fili.



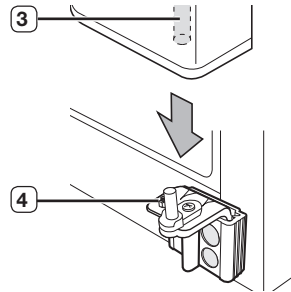
3. Posizionare la parte anteriore della copertura della cerniera superiore **9** sulla parte anteriore della cerniera superiore **10** e fissarla nuovamente con la vite.



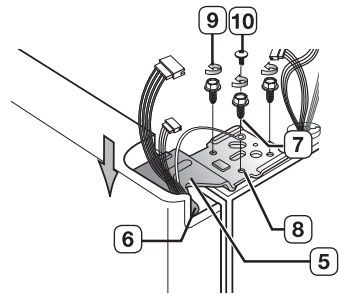
Installazione

Rimontare la porta del frigorifero

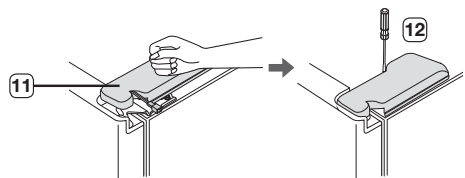
1. Portare il foro nell'angolo della porta del frigorifero **3** sopra la cerniera inferiore **4**.



2. Inserire il perno della cerniera superiore **5** nel foro sulla cerniera **6**. Assicurarsi che la cerniera sia a livello tra il foro della cerniera superiore **7** e il foro sulla parte superiore dell'armadio **9**. Quindi, rimettere le viti della cerniera **9** e la vite di terra **10** ruotandole in senso orario.



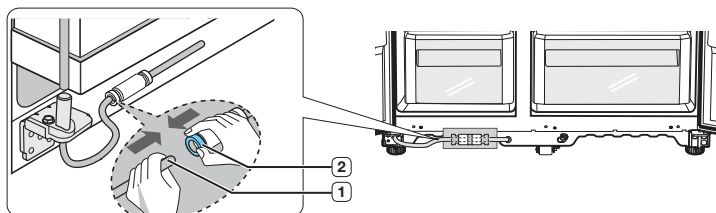
3. Posizionare la parte anteriore della copertura della cerniera superiore **11** sulla parte anteriore della cerniera superiore **12** e fissarla nuovamente con la vite.



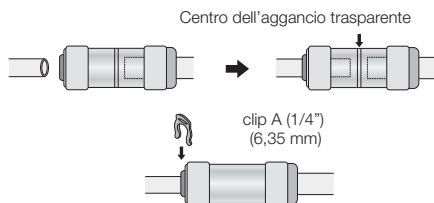
Installazione

Ricollegare la linea di alimentazione dell'acqua

1. Inserire la linea dell'acqua (1) nell'attacco (2).



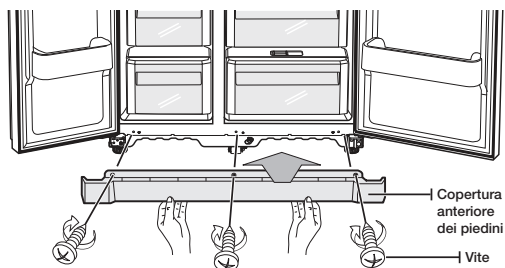
2. La linea dell'acqua deve essere completamente inserita al centro del giunto di attacco trasparente per evitare perdite di acqua dal dispenser.
3. Inserire il fermaglio nel pacchetto di installazione e Verificare che tenga saldamente la linea.



Rimontare la copertura anteriore dei piedini

NOTA

- Prima di fissare la copertura, controllare che il connettore dell'acqua non presenti perdite.
- Rimontare la copertura anteriore dei piedini ruotando le tre viti in senso orario come mostrato in figura.



Installazione

Messa in bolla del frigorifero

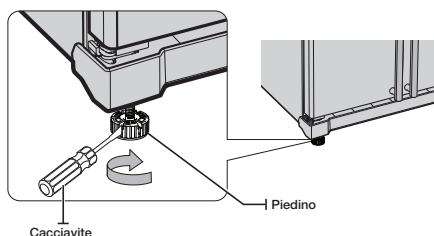
Ora che le porte sono rimontate sul frigorifero, è necessario assicurarsi che il frigorifero sia in bolla in modo da poter quindi effettuare le regolazioni finali. Se il frigorifero non è in bolla, non sarà possibile allineare perfettamente le porte.

NOTA

- Anche la parte anteriore del frigorifero è regolabile.

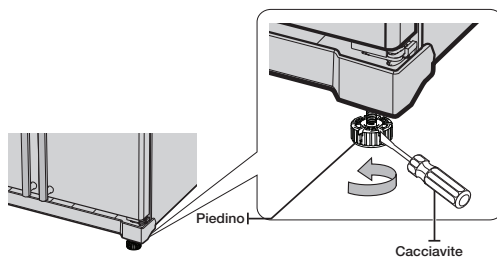
Quando la porta del congelatore è più bassa rispetto a quella del frigorifero

Inserire un cacciavite a lama piatta in una tacca sul piedino, ruotarlo in senso orario o antiorario per mettere in bolla il congelatore.



Quando la porta del congelatore è più alta di quella del frigorifero

Inserire un cacciavite a lama piatta in una tacca sul piedino, ruotarlo in senso orario o antiorario per mettere in bolla il frigorifero.



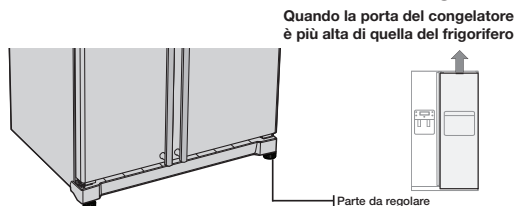
NOTA

- Fare riferimento alla sezione successiva per il modo migliore per effettuare aggiustamenti molto piccoli delle porte.
- I piedini del prodotto sono staccati quando esce dalla fabbrica. Assicurarsi di regolare i piedini in modo che tocchino il pavimento e mettere in bolla il prodotto prima dell'uso.
- Per motivi di sicurezza, regolare il lato anteriore un po' più alto rispetto al lato posteriore.

Installazione

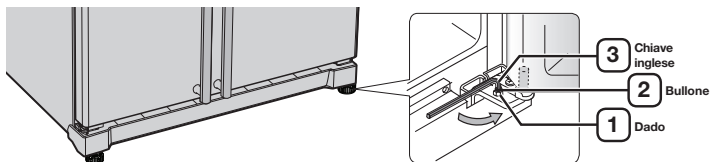
Effettuare piccole regolazioni alle porte

Ricordare che è necessario che il frigorifero sia in bolla per ottenere porte perfettamente allineate. Se si ha bisogno di aiuto, consultare la sezione precedente per la messa in bolla del frigorifero.



Nel caso sia necessario, il procedimento per correggere lo squilibrio è lo stesso. Aprire le porte e regolarle, una alla volta, come segue:

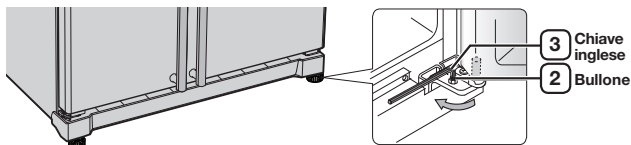
1. Svitare il dado (1) dalla cerniera inferiore fino a quando non raggiunge l'estremità superiore del bullone (2).



NOTA

- Quando si rilascia il dado (1), assicurarsi di utilizzare la chiave per viti a brugola (4 mm) (3) per allentare la vite (2) in senso antiorario. Si dovrebbe quindi essere in grado di svitare il dado (1) con le dita.

2. Regolare la differenza di altezza tra le porte ruotando la vite (2) in senso orario o antiorario.

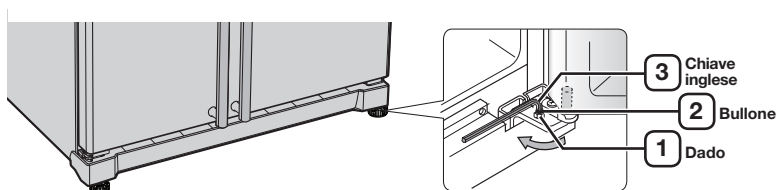


NOTA

Quando si ruota in senso orario, la porta si sposta verso l'alto.

Installazione

3. Dopo la regolazione delle porte, ruotare il dado **1** in senso orario fino a quando non raggiunge l'estremità inferiore della vite, quindi serrare la vite di nuovo con la chiave **3** per fissare il dado in posizione **1**.



NOTA

Se non si fissa saldamente il dado, la vite può liberarsi.

Controllo della linea del dispenser dell'acqua (opzionale)

Un dispenser di acqua è solo una delle funzionalità utili del nuovo frigorifero Samsung. Per contribuire a promuovere una salute migliore, il filtro dell'acqua Samsung rimuove le particelle indesiderate dall'acqua. Tuttavia, non sterilizza o distrugge i microrganismi. Per fare ciò sarà necessario acquistare un sistema di purificazione dell'acqua.

Per il corretto funzionamento della macchina del ghiaccio, è necessaria una pressione dell'acqua di 138 ~ 862 Kpa. In condizioni normali, un bicchiere di carta da 170 cc può essere riempito in 10 secondi.

Se il frigorifero è installato in un'area con acqua a bassa pressione (inferiore a 138 Kpa), è possibile installare una pompa di rilancio per compensare la bassa pressione.

Assicurarsi che il serbatoio di accumulo dell'acqua all'interno del frigorifero sia riempito correttamente. Per effettuare questa operazione, premere la leva del dispenser dell'acqua fino a quando l'acqua scorre dal rubinetto.

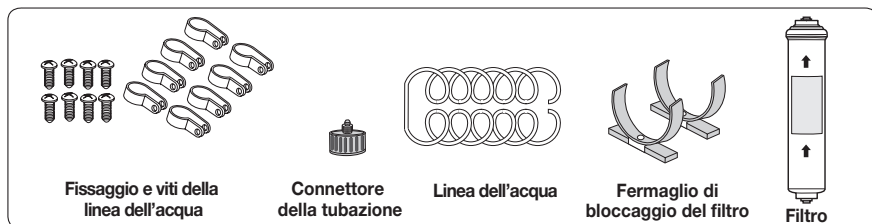
NOTA

Kit di installazione della linea dell'acqua sono in dotazione con l'unità. Li si può trovare in un cassetto del congelatore.

Installazione

Installazione della linea del dispenser dell'acqua (opzionale)

Componenti per l'installazione della linea dell'acqua



Collegamento alla linea di rifornimento idrico

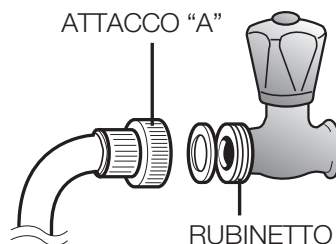
Collegare il tubo dell'acqua con attacco e rubinetto.

1. Chiudere il rubinetto principale dell'acqua.
2. Collegare l'attacco "A" al rubinetto.



ATTENZIONE

La linea dell'acqua deve essere collegata al tubo dell'acqua fredda. Se è collegata al tubo dell'acqua calda, può causare malfunzionamenti del filtro.



INFORMAZIONI SULLA GARANZIA

L'installazione della linea dell'acqua non è coperta dalla garanzia del produttore del frigorifero o della macchina del ghiaccio.

Seguire queste istruzioni con attenzione per ridurre al minimo il rischio di danni costosi della linea dell'acqua.

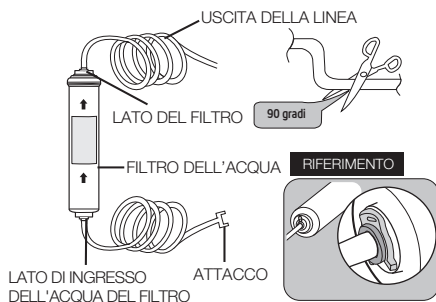
NOTA

Se l'attacco non si adatta perfettamente al rubinetto, andare dal rivenditore autorizzato più vicino e acquistare i raccordi dell'attacco corretti.

Installazione

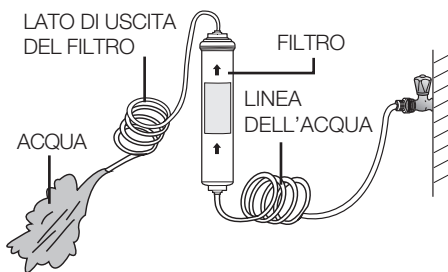
Selezionare la posizione in cui installare il filtro.

- Se si desidera rimontare i lati di ingresso e di uscita dell'acqua del filtro durante l'installazione del filtro, vedere la figura di riferimento.
- Tagliare la linea dell'acqua collegata al filtro nella posizione appropriata dopo aver misurato la distanza tra il filtro e il rubinetto dell'acqua fredda.



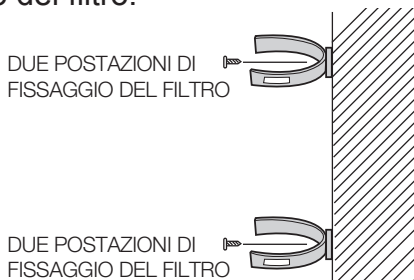
Rimuovere eventuali residui di materiali all'interno del filtro.

- Aprire il rubinetto principale dell'acqua per verificare se l'acqua scorre attraverso il tubo dell'acqua sul lato di ingresso dell'acqua del filtro.
- Se l'acqua non esce attraverso la linea, verificare se il rubinetto è aperto.
- Lasciare il rubinetto aperto fino a quando esce acqua pulita e qualsiasi materiale residuo accumulato durante la fabbricazione è stato rimosso.



Applicare le postazioni di bloccaggio del filtro.

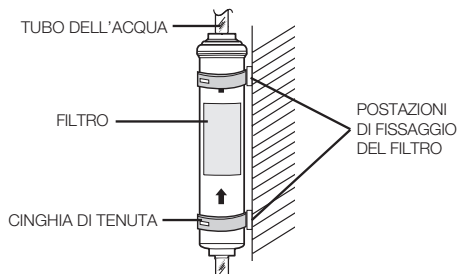
- Tenere le postazioni di bloccaggio del filtro nella posizione appropriata (sotto il lavandino per esempio) e fissarle saldamente nel luogo dove avvitarle.



Installazione

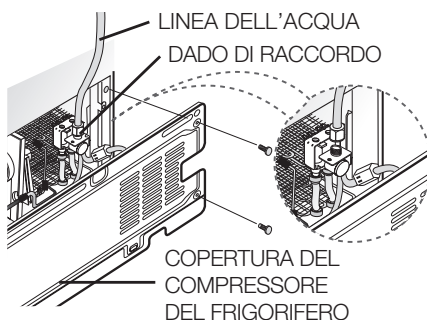
Fissare il filtro in posizione.

- Fissare il filtro in posizione, come mostrato nella figura sulla destra.



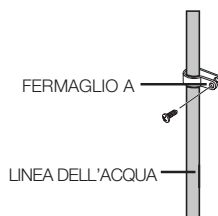
Collegare la linea dell'acqua al frigorifero.

- Rimuovere la copertura del compressore del frigorifero.
- Collegare la linea dell'acqua alla valvola, come mostrato in figura.
- Quando collegato, controllare che non vi siano perdite. Se ve ne sono, ripetere il collegamento.
- Rimontare la copertura del compressore sul frigorifero.



Fissare la linea dell'acqua.

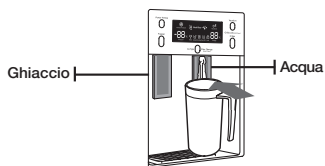
- - Utilizzando il fermaglio "A", fissare la linea dell'acqua alla parete (retro del frigorifero).
- - Quando la linea dell'acqua è sicura, assicurarsi che la linea dell'acqua non sia eccessivamente piegata, pizzicata o schiacciata.



Installazione

Rimozione di eventuali residui di materia all'interno della linea di alimentazione dell'acqua dopo aver installato il filtro. (Opzionale)

1. Aprire la fornitura di acqua principale e chiudere la valvola della linea di alimentazione dell'acqua.
2. Far scorrere l'acqua attraverso il dispenser fino a quando scorre acqua pulita (circa 1l). Questo pulirà l'impianto di approvvigionamento idrico e rimuoverà l'aria dalle linee.
3. Flusso aggiuntivo può essere richiesto in alcune famiglie.
4. Aprire la porta del frigorifero e assicurarsi che non vi siano perdite di acqua proveniente dal filtro dell'acqua.



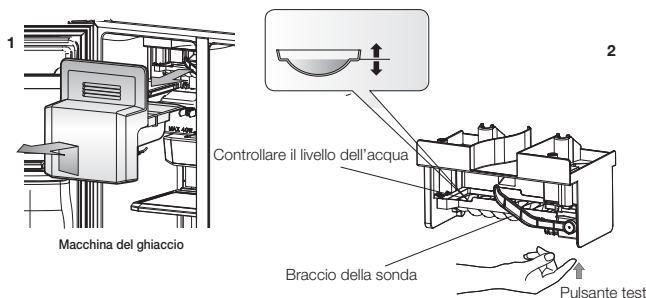
NOTA

- Una cartuccia filtro dell'acqua appena installata può causare un breve getto d'acqua dal dispenser dell'acqua. Ciò è dovuto all'aria penetrata nella linea. Non dovrebbe porre alcun problema di funzionamento.

Controllare la quantità di acqua erogata alla vaschetta del ghiaccio. (Opzionale)

1. Sollevare il secchiello della macchina del ghiaccio ed estrarlo delicatamente dal congelatore.
2. Quando si preme il pulsante Test per 1,5 secondi, il contenitore di cubetti di ghiaccio è riempito con acqua del rubinetto di rifornimento idrico dopo che la vaschetta del ghiaccio è inclinata. Controllare che la quantità di acqua sia corretta (vedere l'illustrazione seguente).

Se il livello dell'acqua è troppo basso, i cubetti di ghiaccio saranno piccoli. Si tratta di un problema di pressione dell'acqua dai tubi principali dell'acqua, non del frigorifero



Funzionamento

Installazione del frigorifero

Ora che il nuovo frigorifero è installato e in posizione, si è pronti per impostare e godere a pieno delle funzionalità dell'apparecchio.

Completando la procedura seguente, il frigorifero dovrebbe essere pienamente operativo. In caso contrario, in primo luogo controllare l'alimentazione elettrica e la fonte di energia o provare con la sezione diagnostica sul retro di questo manuale d'uso. In caso di ulteriori domande, contattare il centro assistenza Samsung Electronics.

1. Collocare il frigorifero in una posizione appropriata con una distanza ragionevole tra la parete e il frigorifero. Fare riferimento alle istruzioni di installazione in questo manuale.
2. Una volta che il frigorifero è collegato, assicurarsi che la luce interna si accende quando si aprono le porte.
3. Impostare il controllo della temperatura alla temperatura più fredda e aspettare per un'ora. Il congelatore dovrebbe prendere raffreddarsi leggermente e il motore dovrebbe funzionare senza problemi.
4. Dopo l'accensione il frigorifero, ci vorranno un paio d'ore per raggiungere la temperatura adeguata. Una volta che la temperatura del frigorifero è sufficientemente fresca, si possono conservare alimenti e bevande nel frigorifero.

UTILIZZARE LA VASCHETTA PER IL GHIACCIO (OPZIONALE)

Quando la temperatura di congelamento scende sotto zero gradi, è possibile utilizzare la cassetta del ghiaccio per fare il ghiaccio.

1. Estrarre la vaschetta del ghiaccio



3. Porre al suo interno la vaschetta del ghiaccio.



2. Versare acqua fredda nella vaschetta fino a quando raggiunge l'indicatore del livello dell'acqua sulla vaschetta.



4. Ruotare il pulsante della vaschetta del ghiaccio e il ghiaccio automaticamente cade nel vano per il ghiaccio sottostante dopo il rilascio. Estrarre il vano per la conservazione del ghiaccio.

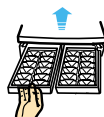


Funzionamento

1. Estrarre la vaschetta del ghiaccio



3. Collocarla sotto il ripiano del congelatore o sul ripiano del congelatore.



2. Versare acqua nella vaschetta fino a quando raggiunge l'indicatore del livello dell'acqua sulla vaschetta.

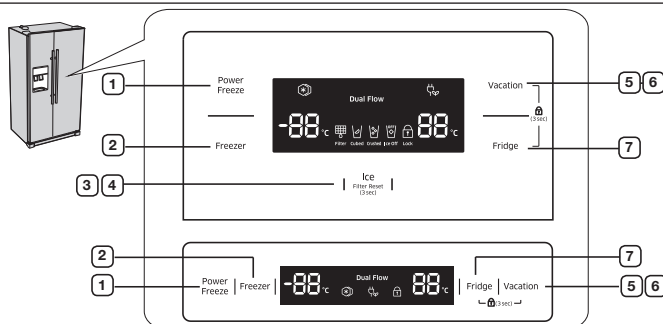


4. Per separare i cubetti di ghiaccio, estrarre la vaschetta del ghiaccio e tenerla dalle sue estremità, quindi torcerla delicatamente.



Funzionamento

Uso del pannello di controllo (opzionale)



⚠ ATTENZIONE

- Quando non è in uso il tasto della temperatura, le visualizzazioni Flusso Doppio e Filtro (verde) si spegneranno, pressione del tasto o apertura della porta le accenderanno di nuovo, questo è normale.

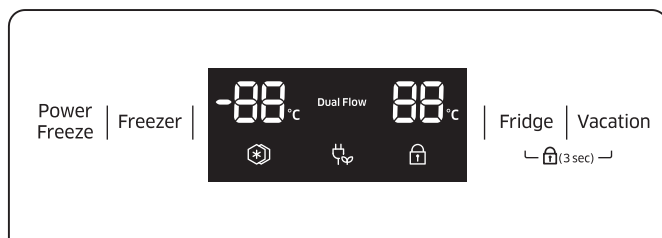
1. POWER FREEZE BUTTON (PULSANTE POTENZA DI CONGELAMENTO)	Accelera il tempo necessario per congelare i prodotti nel congelatore. Questo può essere utile se è necessario congelare rapidamente elementi facilmente deperibili o se la temperatura nel congelatore si è scaldata notevolmente (ad esempio, se la porta è stata lasciata aperta).
2. FREEZER BUTTON (PULSANTE CONGELATORE)	Premere il pulsante del congelatore per impostare il congelatore alla temperatura desiderata, è possibile impostare la temperatura tra -14 °C (8 °F) e -25 °C (-14 °F).
3. ICE TYPE BUTTON (PULSANTE TIPO DI GHIACCIO)	Utilizzare questo pulsante per scegliere Cubetti, Tritato o per disattivare la funzione Ghiaccio.
4. FILTER CHANGE BUTTON (PULSANTE CAMBIO FILTRO)	Quando si cambia il filtro, premere questo pulsante per 3 secondi per ripristinare la programmazione del filtro.
5. VACATION BUTTON (PULSANTE VACANZE)	Se si va in vacanza o in viaggio d'affari o non si ha necessità di utilizzare il frigorifero, premere il pulsante Vacanza. Quando si seleziona il pulsante vacanze per il vano frigorifero, la visualizzazione del LED vacanza sarà accesa. ⚠ ATTENZIONE <ul style="list-style-type: none"> È fortemente richiesto rimuovere gli alimenti nel vano alimenti freschi e non lasciare la porta aperta quando si seleziona la funzione vacanza.
6. CHILD LOCK FUNCTION (FUNZIONE BLOCCO BAMBINI)	Premendo il pulsante vacanza e quello frigorifero contemporaneamente per 3 secondi, si bloccheranno tutti i pulsanti. Nemmeno la leva del dispenser dell'acqua e la leva del ghiaccio funzionano. Per annullare questa funzione, premere nuovamente questi due pulsanti per 3 secondi.
7. FRIDGE BUTTON (PULSANTE FRIGORIFERO)	Premere il pulsante frigorifero per impostare il frigorifero alla temperatura desiderata. È possibile impostare la temperatura tra 1 °C e 7 °C (34 °F e 45 °F).

Funzionamento

Uso del pannello di controllo (opzionale)

Il numero a segmenti “88” sulla parte del congelatore indica la temperatura corrente del congelatore.

Il numero a segmenti “88” sulla parte del frigorifero indica la temperatura corrente del frigorifero.



Potenza di congelamento

Questa icona si accende quando si attiva la funzione “Potenza di congelamento”. Quando non si ha bisogno di requisiti, basta premere nuovamente il pulsante per annullare la modalità “Potenza di congelamento”.



ATTENZIONE

- Quando si utilizza questa funzione aumenta il consumo di energia del frigorifero. Questa funzione deve essere attivata prima di mettere grandi quantità di generi alimentari nel vano congelatore con almeno 24 ore di anticipo.

Blocco bambini

Questa icona si illumina quando si attiva la funzione Blocco bambini premendo il pulsante vacanza o Potenza raffreddamento e il pulsante Frigorifero contemporaneamente per 3 secondi. Premere questi due pulsanti per 3 secondi per riattivare.

Funzionamento

Indicatore del filtro (Opzionale)

Quando l'indicatore luminoso del filtro è acceso, è ora di cambiare il filtro. In genere questo accade circa ogni 6 mesi. Dopo aver rimosso il vecchio filtro dell'acqua e installato quello nuovo, reimpostare lo stato dell'indicatore premendo il pulsante Tipo di ghiaccio per circa 3 secondi. L'indicatore si accende nuovamente dopo circa 6 mesi per informare che è il momento di sostituire il filtro dell'acqua. Quando non si utilizza il filtro dell'acqua, premere il pulsante Tipo di ghiaccio per più di 5 secondi, la spia del filtro e le lettere del cambio del filtro saranno spente.

Cubetti di ghiaccio, ghiaccio tritato e spegnimento della macchina del ghiaccio (opzionale)

Usufruire di ghiaccio tritato o a cubetti selezionando le preferenze dal pannello di controllo digitale. Se non si ha bisogno di ghiaccio, disattivare la funzione per risparmiare sul consumo di acqua e di energia. La spia tipo di ghiaccio luce indica il tipo di ghiaccio (o assenza di ghiaccio) che è attualmente selezionato.

Controllo della temperatura

Controllo della temperatura del congelatore

La temperatura del congelatore può essere impostata tra $-14\text{ }^{\circ}\text{C}$ ($8\text{ }^{\circ}\text{F}$) e $-25\text{ }^{\circ}\text{C}$ ($-14\text{ }^{\circ}\text{F}$) per soddisfare le specifiche esigenze. Premere ripetutamente il pulsante Congelatore fino a quando la temperatura desiderata viene visualizzata nel display della temperatura. Tenete a mente che alimenti come gelato potrebbero sciogliersi a -16°C ($4\text{ }^{\circ}\text{F}$).

Il display della temperatura si sposterà in modo sequenziale da $-14\text{ }^{\circ}\text{C}$ ($8\text{ }^{\circ}\text{F}$) a $-25\text{ }^{\circ}\text{C}$ ($-14\text{ }^{\circ}\text{F}$). Quando il display raggiunge $-14\text{ }^{\circ}\text{C}$ ($8\text{ }^{\circ}\text{F}$), inizierà nuovamente da -25°C ($-14\text{ }^{\circ}\text{F}$).

Cinque secondi dopo che la nuova temperatura è stata impostata il display mostrerà nuovamente la temperatura attuale effettiva del congelatore. Tuttavia, questo numero cambierà non appena il congelatore si adatta alla nuova temperatura.

Le temperature nelle sezioni a due stelle sono leggermente più alte rispetto a quelle degli altri vani del congelatore.

Funzionamento

Controllo della temperatura del frigorifero

La temperatura del frigorifero può essere impostata tra 7 °C (45 °F) e 1 °C (34 °F) per soddisfare le specifiche esigenze. Premere ripetutamente il pulsante Frigorifero fino a quando la temperatura desiderata viene visualizzata nel display della temperatura.

Il processo di controllo della temperatura del frigorifero funziona esattamente come quello del congelatore. Premere il pulsante frigorifero per impostare la temperatura desiderata. Dopo alcuni secondi, il frigorifero inizierà il rilevamento verso la temperatura appena impostata. Questo si rifletterà sul display digitale.

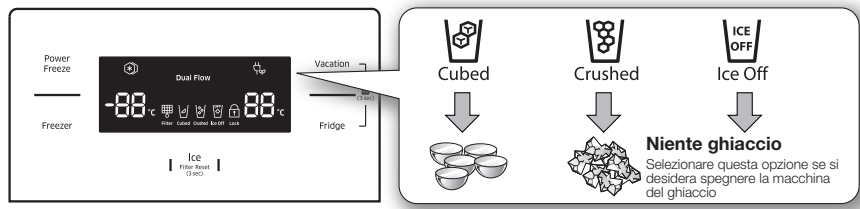


ATTENZIONE

- La temperatura del congelatore o del frigorifero può salire aprendo le porte troppo frequentemente, o se una grande quantità di alimenti caldi o bollenti viene inserita in uno dei lati.
- Questo può causare il lampeggiamento del display digitale. Una volta che il congelatore e frigorifero sono tornati alle loro normali temperature impostate, il lampeggiamento si arresta.
- Se il lampeggiamento continua, potrebbe essere necessario "ripristinare" il frigorifero. Provare a scollegare l'apparecchio, attendere circa 10 minuti e ricollegarlo.

Utilizzo dell'erogatore di ghiaccio e acqua fredda (congelatore)

Premere il pulsante Tipo di ghiaccio per selezionare il tipo di ghiaccio che si desidera



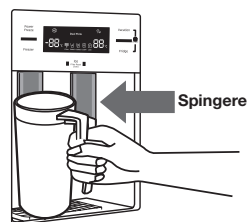
NOTA

- Il ghiaccio è prodotto in cubetti. Quando si seleziona "Tritato", la macchina macina i cubetti di ghiaccio nel ghiaccio tritato.

Funzionamento

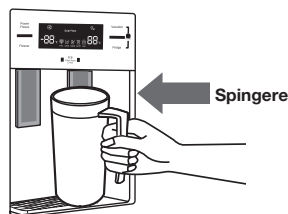
Erogazione del ghiaccio

Posizionare il bicchiere sotto l'uscita del ghiaccio e spingere delicatamente la leva del dispenser di ghiaccio con il bicchiere. Assicurarsi che il bicchiere sia allineato con il dispenser per evitare che il ghiaccio rimbalzi fuori.



Utilizzo del dispenser di acqua

Posizionare il bicchiere sotto l'uscita dell'acqua e spingere delicatamente la leva del dispenser di acqua con il bicchiere. Assicurarsi che il bicchiere sia allineato con il dispenser per evitare che l'acqua schizzi fuori.



PERICOLO

- Non mettere dita, mani o altri oggetti non idonei nello scivolo o nel secchiello della macchina del ghiaccio.
- Ciò potrebbe causare lesioni personali o danni materiali.
- Non mettere mai le dita o altri oggetti nell'apertura del dispenser.
- Può causare lesioni.
- Utilizzare solo la macchina del ghiaccio in dotazione con il frigorifero.
- La fornitura di acqua a questo frigorifero deve essere installata/collegata solo da una persona qualificata e connessa solo a un approvvigionamento di acqua potabile.
- Per il corretto funzionamento della macchina del ghiaccio, è necessaria una pressione dell'acqua di 138 ~ 862 Kpa.

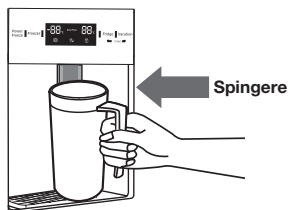
ATTENZIONE

- Se si è programmata una lunga vacanza o un viaggio d'affari e non si useranno i dispenser di acqua o ghiaccio, chiudere la valvola dell'acqua.
- In caso contrario, potrebbero verificarsi perdite di acqua.
- Pulire l'eccesso di umidità dall'interno e lasciare le porte aperte.
- In caso contrario potrebbero svilupparsi odore e muffa.

Funzionamento

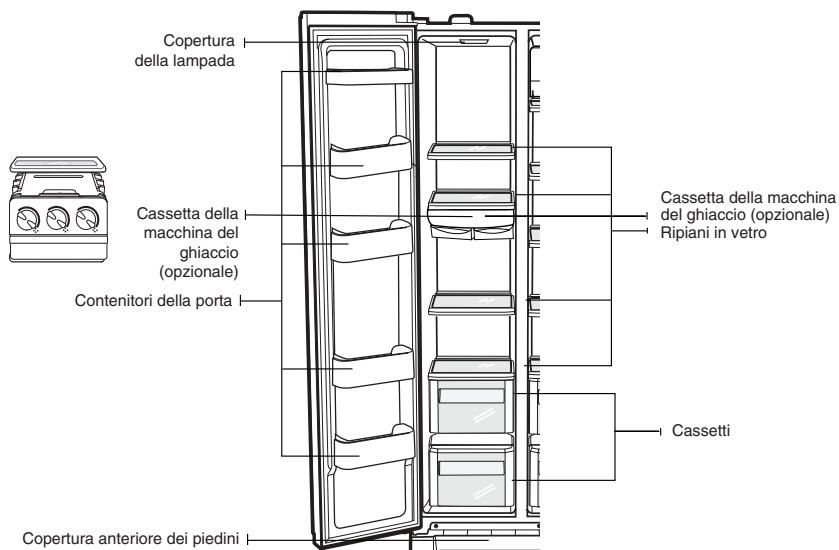
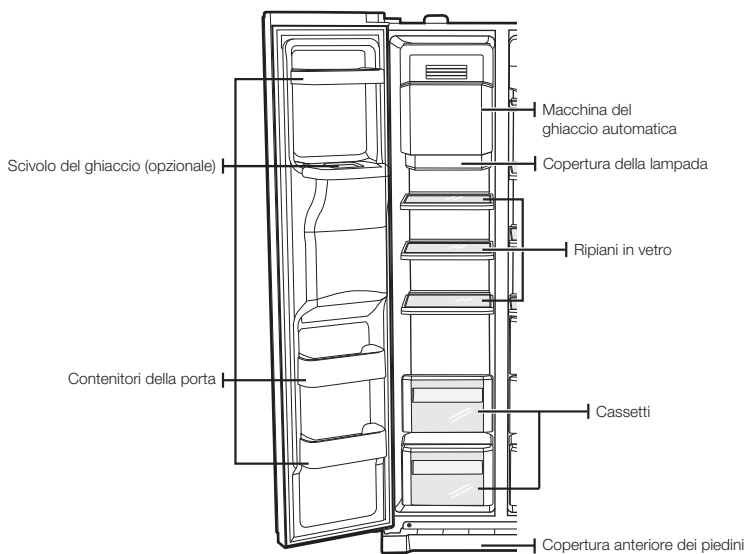
Utilizzo del dispenser di acqua fredda (frigorifero)

Posizionare il bicchiere sotto l'uscita dell'acqua e spingere delicatamente la leva del dispenser di acqua con il bicchiere. Assicurarsi che il bicchiere sia allineato con il dispenser per evitare che l'acqua schizzi fuori.



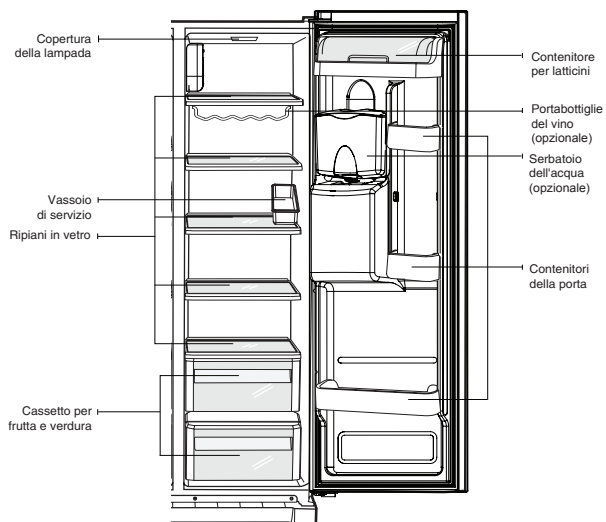
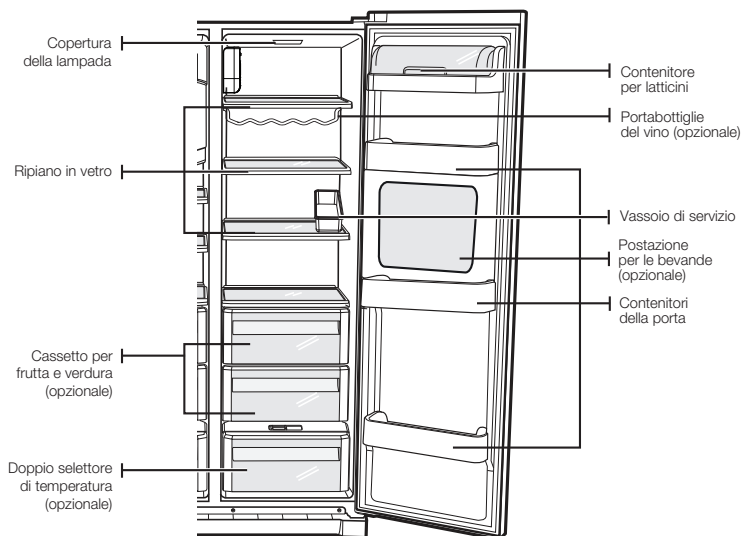
Funzionamento

Ripiani e contenitori (congelatore)



Funzionamento

Ripiani e contenitori (congelatore)



Funzionamento

Funzionamento

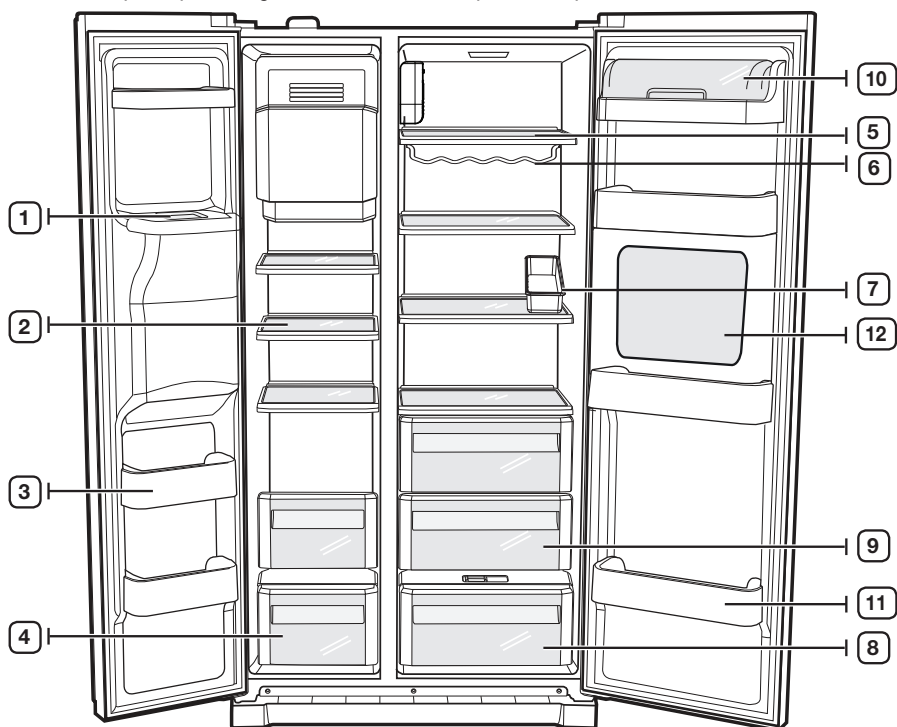
Conservazione degli alimenti

Conservare gli alimenti nel congelatore

Il frigorifero Samsung Side-By-Side è stato progettato per fornire funzionalità e caratteristiche di massima economia dello spazio. Ecco alcuni degli scomparti su misura che abbiamo creato per mantenere gli alimenti più freschi, più a lungo. Ricordare, al fine di impedire la penetrazione di odore nel ghiaccio, gli alimenti riposti dovrebbero essere avvolti in modo sicuro ed ermetico se possibile.

NOTA

- Per ottenere più spazio, è possibile rimuovere i cassetti del congelatore tranne quello inferiore del congelatore e le vaschette del ghiaccio, dal momento che questo non pregiudica le caratteristiche termiche e meccaniche. Il volume di conservazione dichiarato dello scomparto per i surgelati è calcolato con questi componenti rimossi.



Funzionamento

Conservare gli alimenti nel congelatore

1. ICE CHUTE (SCIVOLO DEL GHIACCIO)	Non mettere dita, mani o altri oggetti nello scivolo o nel secchiello della macchina del ghiaccio. Ciò potrebbe causare lesioni personali o danni materiali.
2. SHELVES (RIPIANI)	Possono essere utilizzati per conservare tutti i tipi di alimenti congelati.
3. DOOR BINS (CONTENITORI DELLA PORTA)	Possono essere utilizzati per piccole confezioni di alimenti surgelati.
4. DRAWERS (CASSETTI)	Particolarmente adatti per conservare carni o alimenti secchi. Gli alimenti riposti devono essere avvolti in sicurezza con stagnola o altri materiali d'incarto o contenitori adatti.

Conservare gli alimenti nel frigorifero

5. SHELVES (RIPIANI)	Progettati per essere infrangibili. Possono essere utilizzati per riporre tutti i tipi di alimenti e bevande. Segni circolari sulla superficie del vetro sono un fenomeno normale e di solito possono essere puliti con un panno umido.
6. WINE RACK (PORTABOTTIGLIE DI VINO) (OPZIONALE)	Un luogo in cui può essere collocato il vino.
7. TRAY UTILITY (VASSOIO DI SERVIZIO)	Il posto migliore per tenere le uova. Posizionare il VASSOIO DI SERVIZIO sul ripiano per un facile accesso.
8. OOLSELECT DUO (DOPPIO SELETORE DI TEMPERATURA) (OPZIONALE)	Aiuta a preservare il gusto e prolungare la freschezza degli alimenti. Utilizzarlo per conservare carne, verdure, pollame, pesce o tutti gli altri alimenti che vengono consumati su base regolare.
9. FRUIT & VEGETABLE DRAWER (CASSETTO PER FRUTTA E VERDURA)	Utilizzato per conservare la freschezza della frutta e verdura riposte. È stato specificamente progettato per controllare il livello di umidità all'interno del cassetto.
10. DAIRY BIN (CONTENITORE PER LATTICINI)	Può essere utilizzato per riporre i prodotti lattiero-caseari più piccoli come burro o margarina, yogurt o crema di formaggio.
11. DOOR BINS (CONTENITORI DELLA PORTA)	Progettati per gestire elementi ingombranti quali bottiglie di latte o altre bottiglie e contenitori grandi.
12. BEVERAGE STATION (POSTAZIONE PER LE BEVANDE) (OPZIONALE)	Può essere utilizzata per riporre gli alimenti utilizzati di frequente, come bibite in lattina e snack e consente di accedere a questi elementi senza aprire la porta del frigorifero.

Funzionamento

NOTA

Le bottiglie devono essere conservate vicine fra loro in modo che essi non si capovolgano e cadano quando viene aperta la porta del frigorifero.

PERICOLO

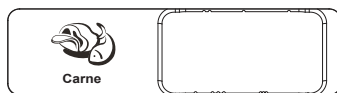
- Se si ha in programma di allontanarsi per un periodo di tempo significativo, vuotare il frigorifero e spegnerlo. Pulire l'eccesso di umidità dall'interno dell'apparecchio e lasciare le porte aperte. Questo aiuta a evitare che si sviluppino odore e muffa.
- Se il frigorifero non deve essere utilizzato per un lungo periodo di tempo, estrarre la spina di alimentazione.
- Il deterioramento dell'isolante può provocare un incendio.

Utilizzo del doppio selettore di temperatura (opzionale)

Il doppio selettore di temperatura è progettato per rendere solo un po' più facile la vostra vita frenetica.

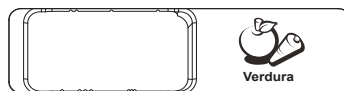
Carne

Quando è selezionato CARNE, la temperatura del doppio selettore di temperatura è adatta alla conservazione di carne o prosciutto inserendo freddo dal congelatore in esso. Questa caratteristica aiuta anche a mantenere carne o prosciutto freschi più a lungo.



Verdura

Quando è selezionato VERDURA, la temperatura del doppio selettore di temperatura è adatta alla conservazione di verdura o frutta chiudendo il freddo dal congelatore in esso. Questa funzionalità aiuta anche a conservare la frutta o verdura.



NOTA

- Quando "Carne o Verdura" è in funzione, tutti gli elementi che NON si desidera colpite devono essere spostati fuori dal cassetto.

Funzionamento

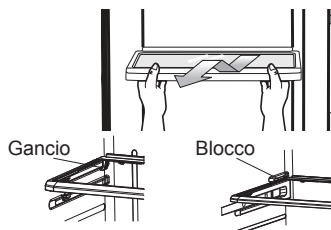
Rimozione degli accessori del congelatore

Pulire e riorganizzare l'interno del congelatore è un gioco da ragazzi.

1. Rimuovere il ripiano in vetro estraendo il ripiano quanto più possibile. Poi, sollevarlo delicatamente e rimuoverlo.

ATTENZIONE

- Nel caso in cui non abbia ganci suoi nella parte posteriore per non essere inclinato, un ripiano deve essere collocato profondamente in posizione corretta dove ci sono i blocchi per i ripiani come mostrato. Se così non fosse, il ripiano può cadere dal congelatore.



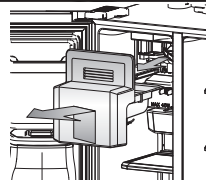
2. Rimuovere il contenitore della porta tenendolo con entrambe le mani e poi sollevarlo delicatamente.



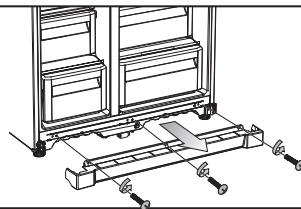
3. Rimuovere il cassetto di plastica tirandolo e sollevandolo leggermente.



4. Rimuovere il secchiello della macchina del ghiaccio sollevandolo e tirandolo.



5. Rimuovere la copertura anteriore dei piedini aprendo entrambe le porte di congelatore e frigorifero e rimuovendo le tre viti. Una volta che le viti sono libere, staccare la copertura. Per rimontare la copertura anteriore dei piedini, collocarla nella sua posizione originale e serrare le tre viti.



NOTA

- Non applicare una forza eccessiva quando si rimuove la copertura.
- In caso contrario, la copertura potrebbe rompersi e causare lesioni.

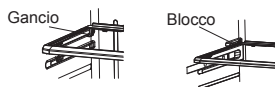
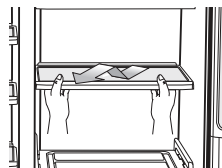
Funzionamento

Rimozione degli accessori del congelatore

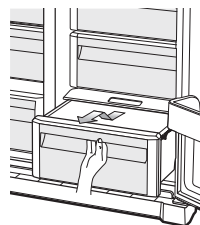
1. Rimuovere il ripiano in vetro estraendo il ripiano quanto più possibile. Poi, sollevarlo delicatamente e rimuoverlo.

⚠ ATTENZIONE

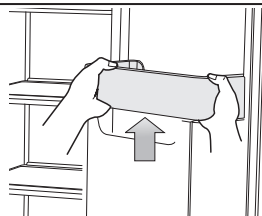
- Nel caso in cui non abbia ganci sui nella parte posteriore per non essere inclinato, un ripiano deve essere collocato profondamente in posizione corretta dove ci sono i blocchi per i ripiani come mostrato. Se così non fosse, il ripiano può cadere dal congelatore.



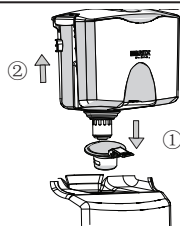
2. Rimuovere il cassetto per verdura e frutta premendo gli incavi che si trovano sui lati interni a sinistra e a destra del coperchio della cassetta per verdure/cassetta per alimenti secchi e rimuoverlo tirandolo in avanti. Tenendo il cassetto con una sola mano, sollevarlo un po' mentre lo si tira in avanti ed estrarlo dal frigorifero.



3. Rimuovere il contenitore per bottiglie della porta tenendolo con entrambe le mani e poi sollevarlo delicatamente.



4. Spingere la maniglia di fissaggio del contenitore e sollevare il serbatoio dell'acqua, quindi estrarlo.



📄 NOTA

- Prima di rimuovere gli accessori, assicurarsi che nessun alimento sia contenuto in essi. Se possibile, rimuovere il cibo tutto insieme per ridurre il rischio di incidenti.

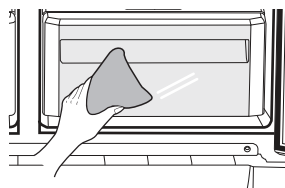
Funzionamento

Pulizia del frigorifero

Avere cura del frigorifero Samsung Side-By-Side prolunga la vita del vostro apparecchio e aiuta a mantenerlo privo di odore e germi.

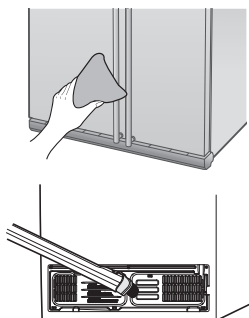
Pulizia dell'interno

Pulire pareti e accessori interni con un detergente delicato e quindi pulire ed asciugare con un panno morbido. È possibile rimuovere cassette e ripiani per una pulizia più accurata. Assicurarsi solo di asciugarli prima di rimetterli a posto.



Pulizia dell'esterno

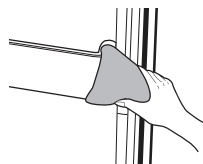
Pulire il pannello digitale e il pannello del display con un panno pulito e morbido. Spruzzare l'acqua sul panno per la pulizia invece di spruzzarla direttamente sulla superficie del frigorifero. Ciò garantisce una distribuzione uniforme dell'umidità sulla superficie. Porte, maniglie e superfici del mobile dovrebbero essere pulite con un detergente delicato e poi asciugate con un panno morbido. Per mantenere al meglio l'aspetto dell'apparecchio, l'esterno deve essere lucidato una volta o due volte all'anno.



PERICOLO

- Non utilizzare benzene, diluenti o Clorox™ per la pulizia.
- Potrebbero danneggiare la superficie dell'apparecchio e causare un rischio di incendio.

Se le guarnizioni di gomma della porta sono sporche, le porte potrebbero non chiudere correttamente e il frigorifero non funzionare in modo efficiente. Mantenere le guarnizioni della porta libere da polvere o sporcizia pulendo le porte con un panno umido e un detergente delicato. Asciugarle con un panno umido e pulito.



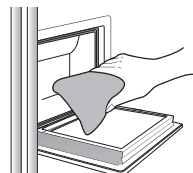
ATTENZIONE

- Non spruzzare il frigorifero con acqua mentre è collegato in quanto potrebbe causare una scossa elettrica. Non pulire il frigorifero con benzene, diluenti o detergente per auto per rischio di incendio.

Funzionamento

Pulire il bar di casa

Utilizzare un panno umido per pulire il dispenser di acqua e ghiaccio. Quindi asciugarli con un panno pulito e morbido.



Sostituzione delle luci interne



PERICOLO

- Non sostituire la lampada a LED privatamente, contattare il personale specializzato per la riparazione, se necessario.
- Assicurarsi che la nuova lampada a LED sia uguale a quella vecchia. Non rompere la copertura della lampada.

Utilizzo delle porte

Le porte del frigorifero sono dotate di un'apertura e chiusura porta caratteristica che garantisce che le porte si chiudano completamente e siano sigillate in modo sicuro.

Dopo l'apertura oltre un certo punto, la porta verrà "bloccata" e rimarrà aperta. Quando la porta è socchiusa davanti al fermo che le permette di rimanere aperta, si chiuderà automaticamente.

Diagnostica

Sintomo	Azione
Il frigorifero non funziona affatto o non raffredda a sufficienza.	<ul style="list-style-type: none"> • Verificare che la presa di alimentazione sia correttamente inserita. • Il controllo della temperatura sul pannello del display è impostato alla giusta temperatura? Provare a impostarlo a una temperatura inferiore. • Il frigorifero è esposto alla luce solare diretta o posizionato troppo vicino a una fonte di calore? • Il retro del frigorifero è troppo vicino alla parete e pertanto l'aria non può circolare bene?
Gli alimenti nel frigorifero sono congelati.	<ul style="list-style-type: none"> • Il controllo della temperatura sul pannello del display è impostato alla giusta temperatura? Provare a impostarlo a una temperatura più calda. • La temperatura ambiente è molto bassa? • Sono stati conservati alimenti con elevato contenuto di acqua nella parte più fredda del frigorifero? Provare a spostare questi elementi nel corpo del frigorifero invece di tenerli nel cassetto CoolSelect Duo™.
Si sentono rumori o suoni insoliti.	<ul style="list-style-type: none"> • Controllare che il frigorifero sia in piano e stabile. • Il retro del frigorifero è troppo vicino alla parete e pertanto l'aria non può circolare bene? • Qualcosa è caduto dietro o sotto il frigorifero? • Si sente un "ticchettio" dall'interno del frigorifero. Questo è normale e si verifica perché vari accessori si contraggono o espandono in relazione alla temperatura all'interno del frigorifero.
I lati e gli angoli anteriori dell'apparecchio sono caldi e si forma condensa.	<ul style="list-style-type: none"> • Un pò di calore è normale in quanto anti condensa sono installati negli angoli anteriori del frigorifero per evitare la formazione di condensa • La porta del frigorifero è socchiusa? Può formarsi condensa quando si lascia la porta aperta per un lungo periodo.
Il ghiaccio non viene erogato.	<ul style="list-style-type: none"> • Si sono attese 12 ore dopo l'installazione della linea idrica prima di produrre il ghiaccio? • La linea dell'acqua è collegata e la valvola di chiusura è aperta? • È stata fermata manualmente la funzione di produzione del ghiaccio? Assicurarsi che tipo di ghiaccio sia impostato su cubetti o tritato. • Vi è ghiaccio bloccato all'interno dell'unità di conservazione del ghiaccio? • La temperatura del congelatore è troppo calda? Provare a impostare la temperatura del congelatore a un livello inferiore.
Si può sentire l'acqua gorgogliare nel frigorifero	<ul style="list-style-type: none"> • Questo è normale. Il gorgoglio proviene dal raffreddamento del liquido refrigerante che circola nel frigorifero.

Diagnostica

Sintomo	Azione
C'è un cattivo odore nel frigorifero.	<ul style="list-style-type: none">• Un alimento si è guastato?• Assicurarsi che gli alimenti con odore forte (ad esempio, pesce) siano avvolti in modo ermetico.• Pulire periodicamente il congelatore e buttare via qualsiasi alimento avariato o sospetto.
Si forma della brina sulle pareti del congelatore.	<ul style="list-style-type: none">• La presa d'aria è ostruita? Rimuovere eventuali ostruzioni in modo che l'aria possa circolare liberamente.• Lasciare uno spazio sufficiente tra gli alimenti conservati per un'efficiente circolazione dell'aria.• La porta del congelatore è chiusa correttamente?
Il dispenser dell'acqua non funziona.	<ul style="list-style-type: none">• La linea dell'acqua è collegata e la valvola di chiusura è aperta?• Il tubo della linea di approvvigionamento idrico, è stato schiacciato o piegato? Assicurarsi che la tubazione sia libera e priva di eventuali ostruzioni.• Il serbatoio dell'acqua è congelato perché la temperatura del frigorifero è troppo bassa? Provare a selezionare un'impostazione più calda sul display principale.
L'allarme non suona anche se la porta è aperta?	<ul style="list-style-type: none">• L'allarme della porta suona solo quando la porta del frigorifero è socchiusa con un angolo superiore a 15 per più di 2 minuti. Inizialmente, l'allarme emette 10 suoni consecutivi, quindi suona 10 volte consecutive ogni minuto.

Contatti di SAMSUNG NEL MONDO

In caso di domande o commenti relativi a prodotti Samsung, contattare il centro assistenza clienti SAMSUNG.

Stato	Centro di contatto	Sito Web
CYPRUS	8009 4000 only from landline, toll free	www.samsung.com/gr/support
GREECE	80111-SAMSUNG (80111 726 7864) only from land line (+30) 210 6897691 from mobile and land line	
ITALIA	800-SAMSUNG (800.7267864)	www.samsung.com/it/support
PORTUGAL	808 20 7267	www.samsung.com/pt/support
SPAIN	0034902172678 [HHP] 0034902167267	www.samsung.com/es/support

