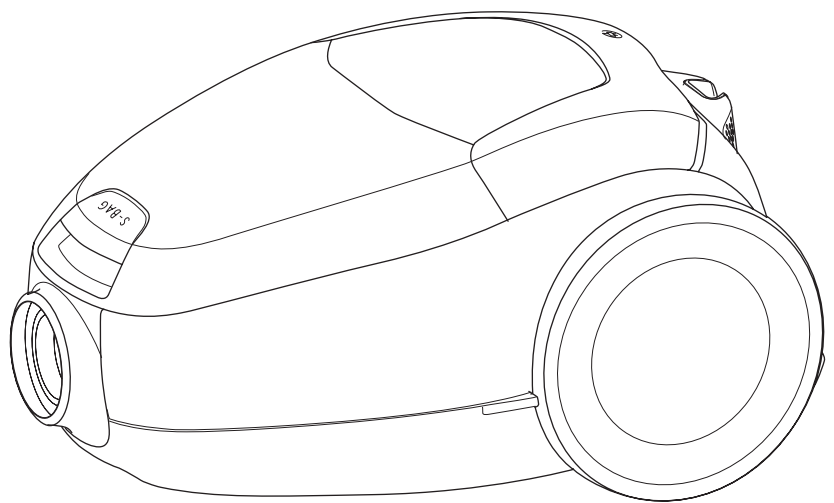




# CONSUMER REPAIR MANUAL

700 Silent Bagged Cleaner  
UltraSilencer Plus Bagged Cleaner  
(Zenza FL)



# CONTENT

---

1. SAFETY WARNING .....	3
2. GENERAL DESCRIPTION .....	4
3. WIRING DIAGRAM .....	9
4. ELECTRONIC BOARDS DIAGRAM.....	12
5. DISASSEMBLY AND REASSEMBLY .....	14
6. TROUBLESHOOTING .....	24
7. REVISION .....	26

# SAFETY WARNING

---



Refer always to your product's user manual safety information before any repair or maintenance operation. <https://www.electrolux.com/support/user-manuals/>



## **WARNING!** RISK OF ELECTRIC SHOCK

Before any repair or maintenance operation, deactivate the appliance and disconnect the mains plug from the socket.



## **WARNING!** RISK OF INJURY



Wear safety gloves at all times to protect from cuts from sharp edges.



## **WARNING!** RISK OF EYE INJURY



Wear safety glasses if you perform maintenance or repair work involving springs.



## **WARNING!** CHOKING HAZARD

Small parts not for children under 3 years.  
Keep all small parts and packaging out of reach of children.



## **CAUTION!** NOT INTENDED FOR CHILDREN



Keep parts and packaging out of reach of children. Installation and use should be performed by adults only.  
Make sure to use the product only for its designated purpose and verify that it is a compatible part for the intended product.  
Do not use or install the product if damaged.  
Please note that self-repair or nonprofessional repair can have safety consequences if not done properly and might void the warranty. Possessing the necessary know-how is essential.



## **WARNING!** RISK OF FIRE



Do not expose battery to flames, sparks or direct sunlight.  
Keep battery at room temperature.



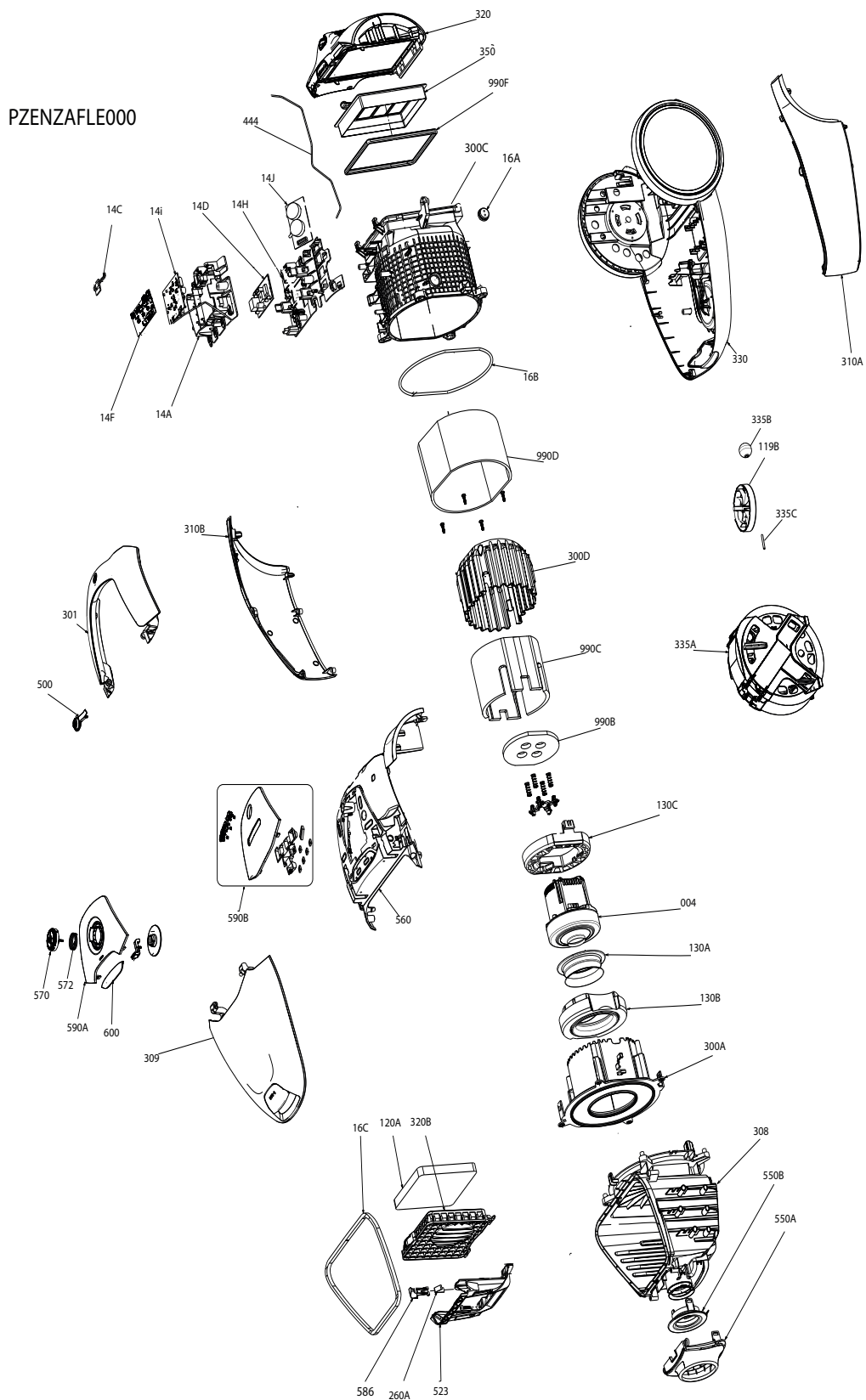
Do not open/dismantle the battery pack.



Do not short circuit the battery.

# GENERAL DESCRIPTION

## 1.1 Exploded View



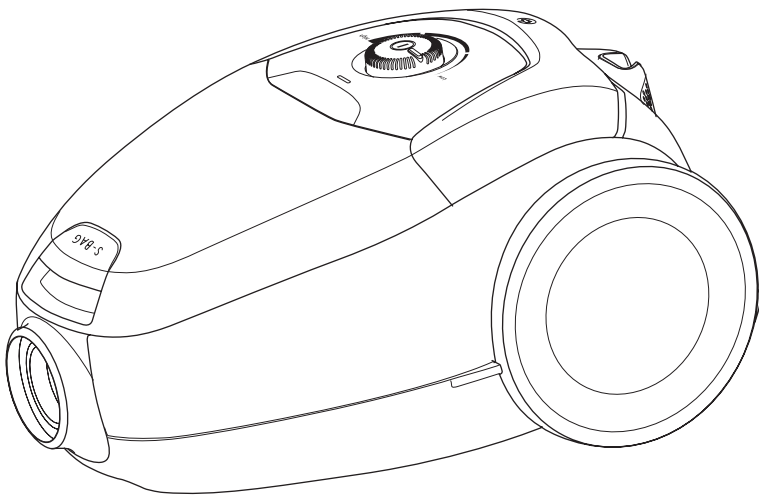
MAY SHOW MORE PARTS THAN REALLY EXIST.

# GENERAL DESCRIPTION

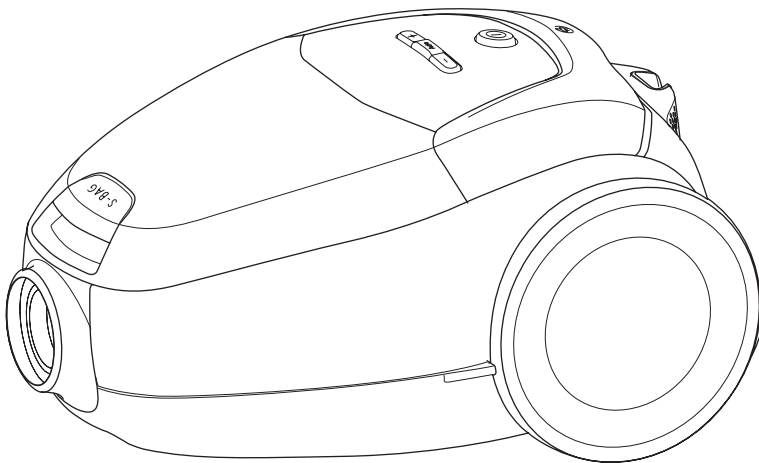
## 1.2 Part List

Part	Description	Qty
004	Motor	1
14C	PCB(pedal,on/off)	1
14D	PCB(dingo)	1
14H	PCB holder	1
14J	PCB (Switch)	1
14A	PCB holder	1
14F	PCB (Display)	1
14I	PCB (Power)	1
16A	Grommet sealing(motor housing)	1
16B	Sealing (motor housing)	1
16C	Sealing (dust bag compartment)	1
119B	Holder (front Wheel)	1
120A	Filter	1
350	Exhaust filter (hygiene E12)	1
130A	Suspension ring	1
130B	Suspension ring	1
130C	Suspension motor,Block	1
260A	Spring,safety,device	1
300A	Outer Lid of motor	1
300C	Motor Housing	1
300D	Motor Lid of outer	1
301	Handle	1
308	Dust compartment	1
309	Lid of dust bag	1
310A	Lid ( left side)	1
310B	Lid ( right side)	1
320	Filter grill	1
320B	filter holder	1
330	Bottom	1
335A	Cord winder( 9M)	1
586	Safety device	1
335B	Front Wheel	1
335C	Shaft (front Wheel)	1
444	Tube(350mm)	1
523	Holder of dust bag	1
550A	Hose,connection(outer)	1
550B	Hose connection(inner )	1
560	Lid (rear part)	1
500	Pedal(ON/OFF)	

590B	Display Base (Digital version)	1
570	Power regulator(knob version)	1
572	Spring	1
590A	Display Base(knob version)	1
600	Decor lid	1
990B	Absorber(motor)	1
990C	Outer Absorber(motor)	1
990D	Absorber (motor)	1
990F	Gasket grill(filter)	1
* To be replaced by professional technicians Remarks: Please contact service center if help needed.		



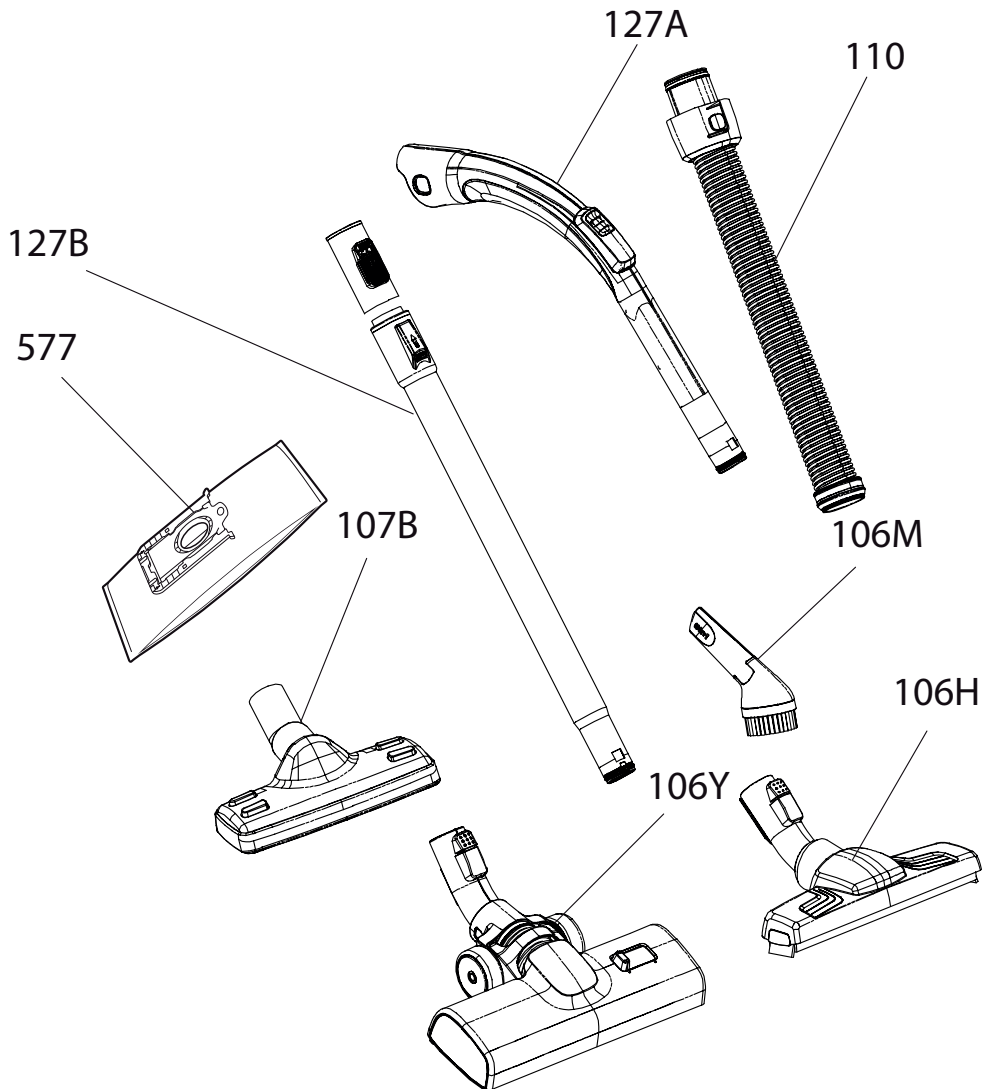
Knob Version



Digital Version

# GENERAL DESCRIPTION

## Knob Version



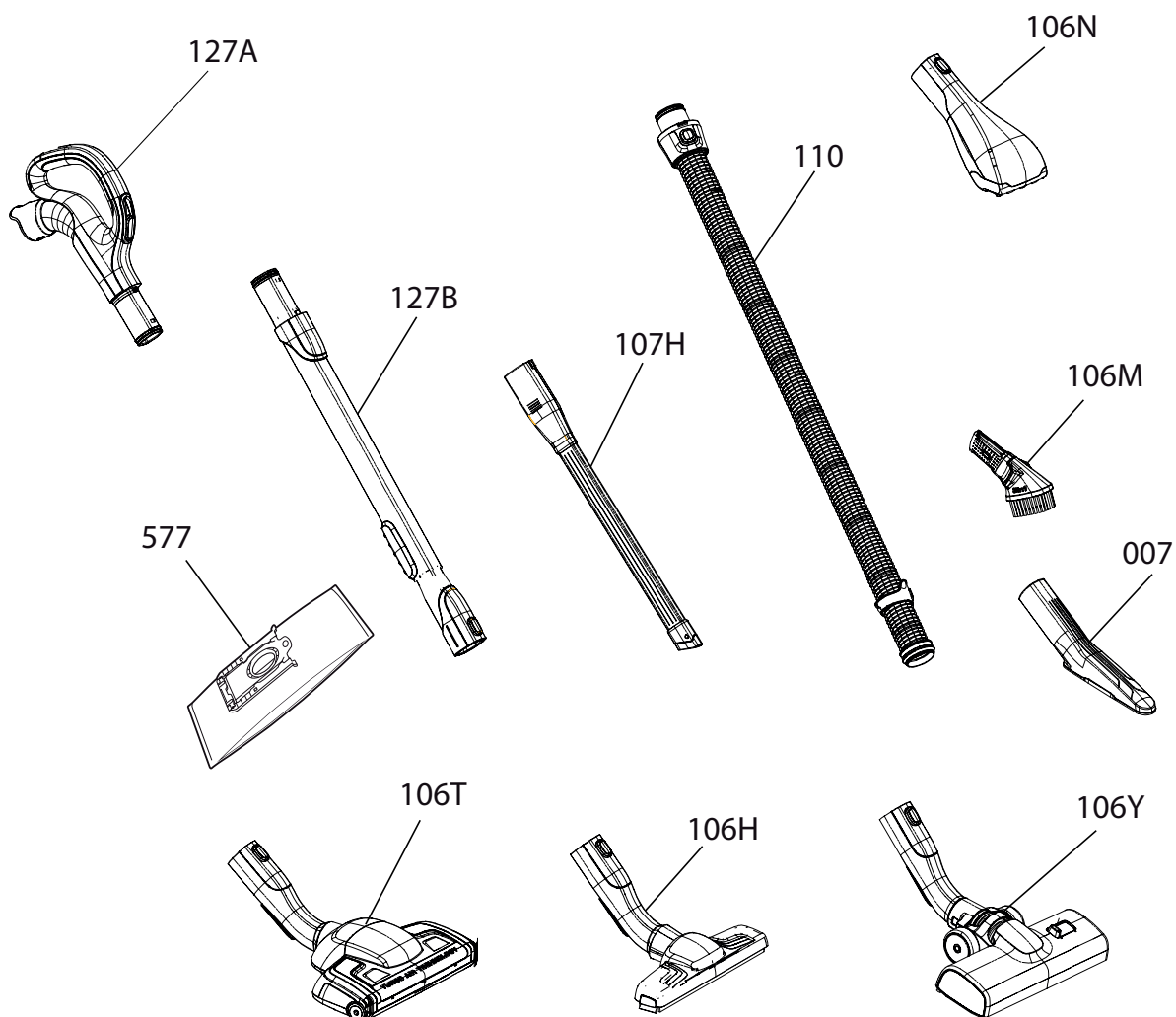
PZENZAFLN000

Part	Description	Qty
127A	Handle	1
127B	Telescope tube	1
110	Hose (1,7M 2GPA)	1
107B	Upholstery nozzle (optional)	1
106M	3in1 Nozzle	1
106Y	Better Nozzle	1
106H	Nozzle ( for hard floor) (optional)	1

\* To be replaced by professional technicians  
 Remarks: Please contact service center if help needed.

# GENERAL DESCRIPTION

## Digital Version

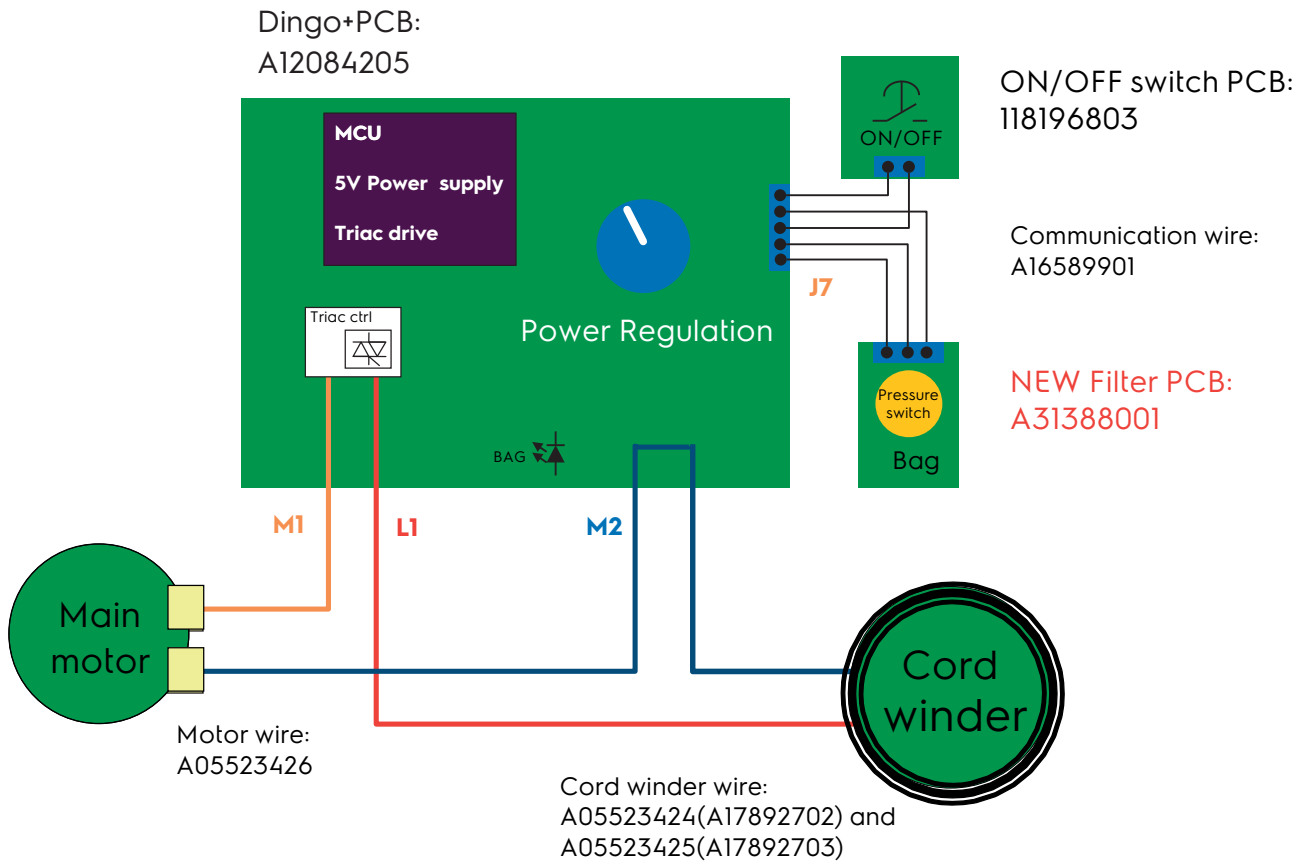


Part	Description	Qty
127A	Bent end	1
127B	Telescope tube (2GPA)	1
110	Hose (2G PA, 1,7M)	1
107H	Crevice Nozzle (optional)	1
106N	TURBO MINI Nozzle (optional)	1
106M	3 in 1 Nozzle (optional)	1
106Y	Better nozzle (2G,36mm)	1
106H	Nozzle (for hard floor) (optional)	1
106T	TURBO Nozzle (optional)	1

\* To be replaced by professional technicians  
 Remarks: Please contact service center if help needed.

# WIRING DIAGRAM

## Knob Version

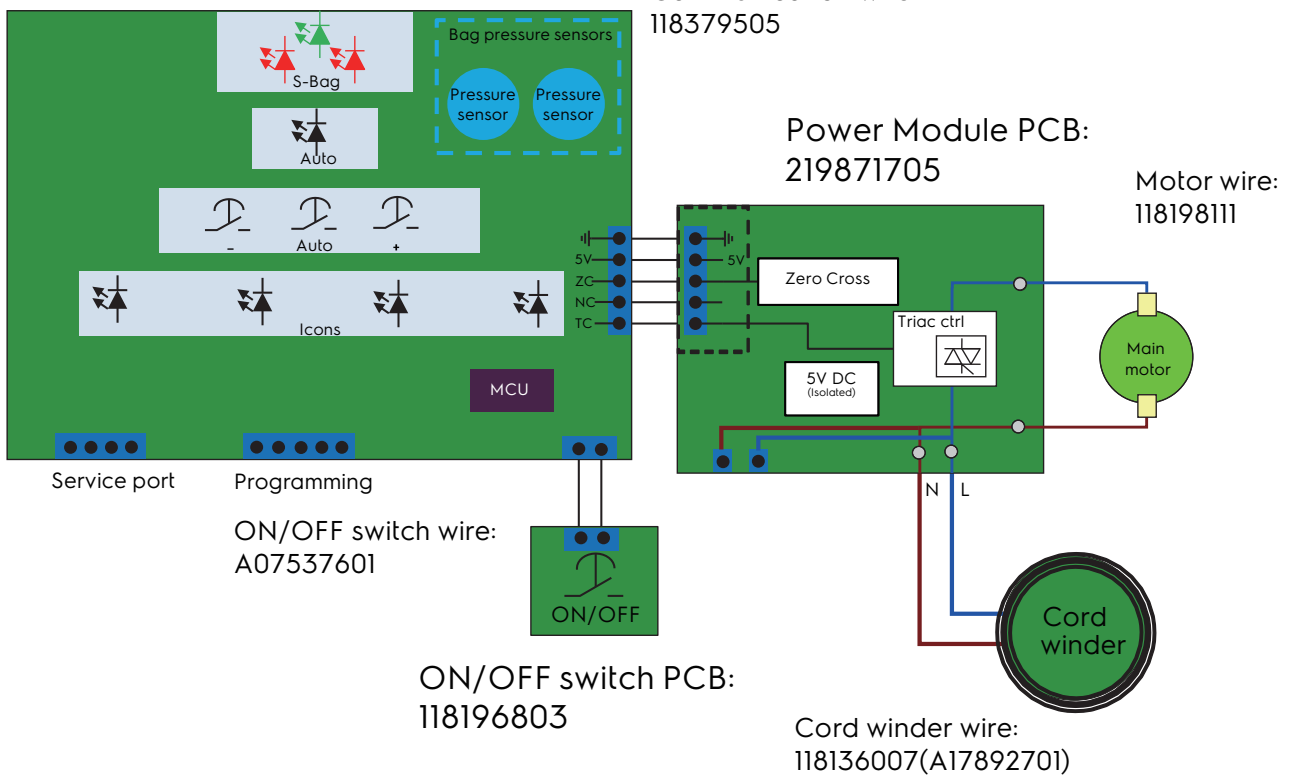


# WIRING DIAGRAM

## Digital Version

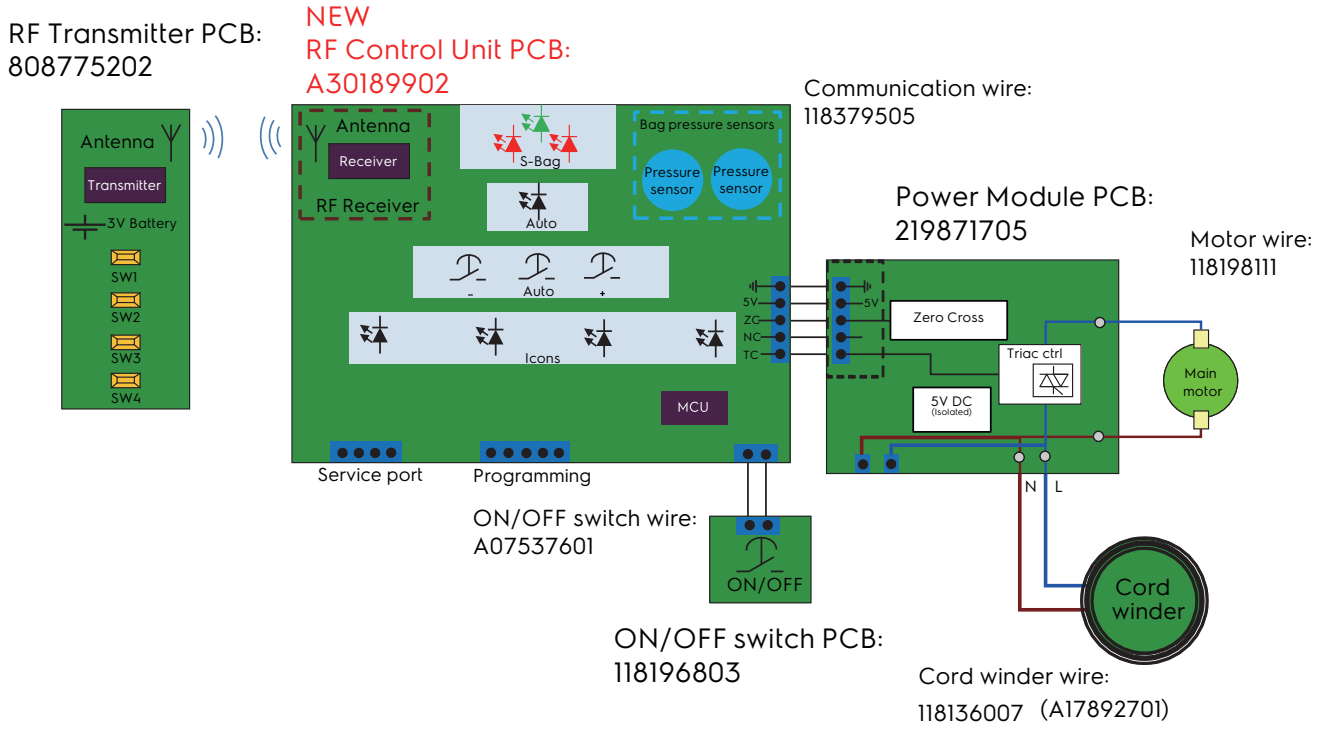
NEW

Control Unit PCB:  
A30189901



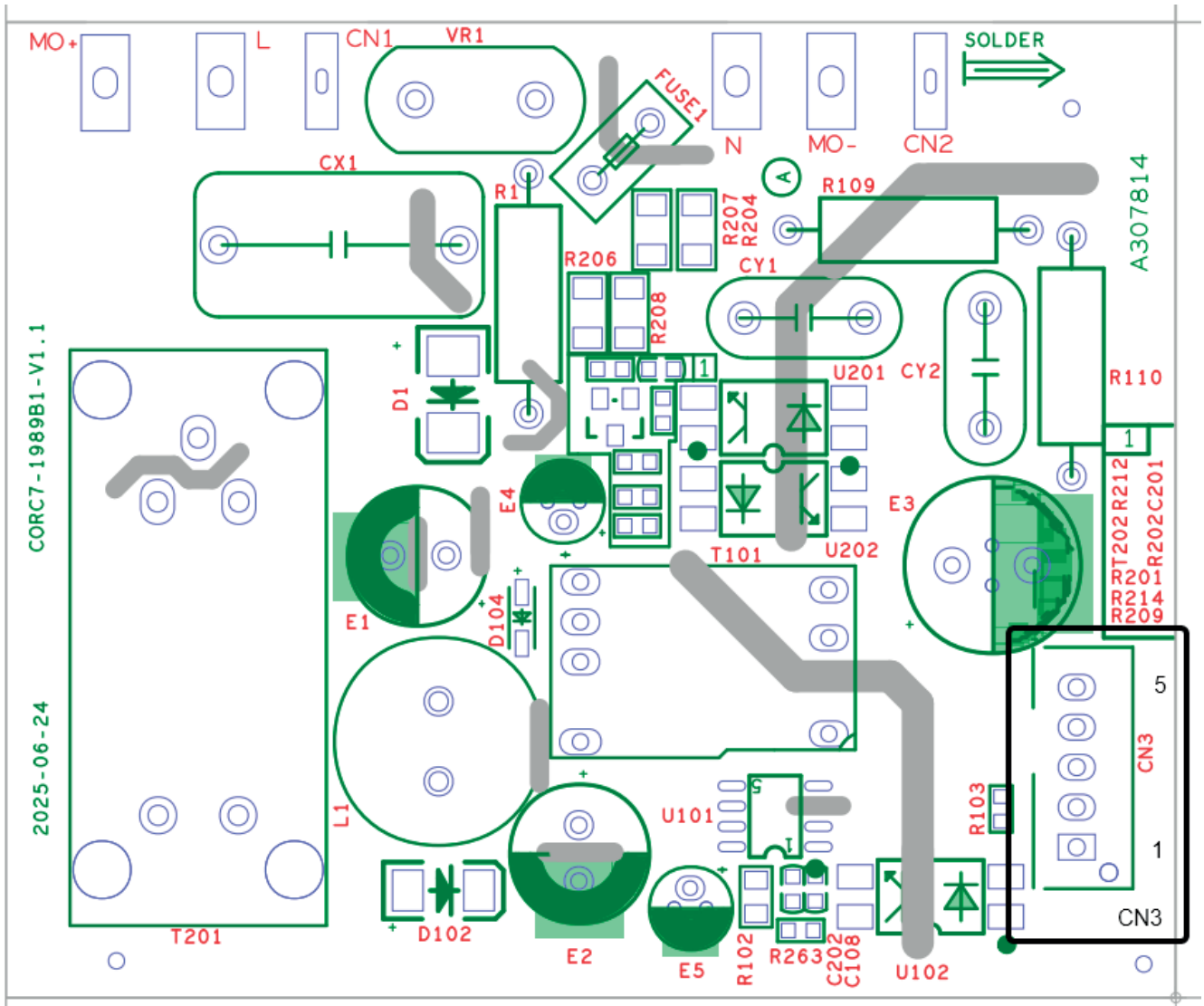
# WIRING DIAGRAM

## Digital Version with Remote control handle



# ELECTRONIC BOARDS DIAGRAM

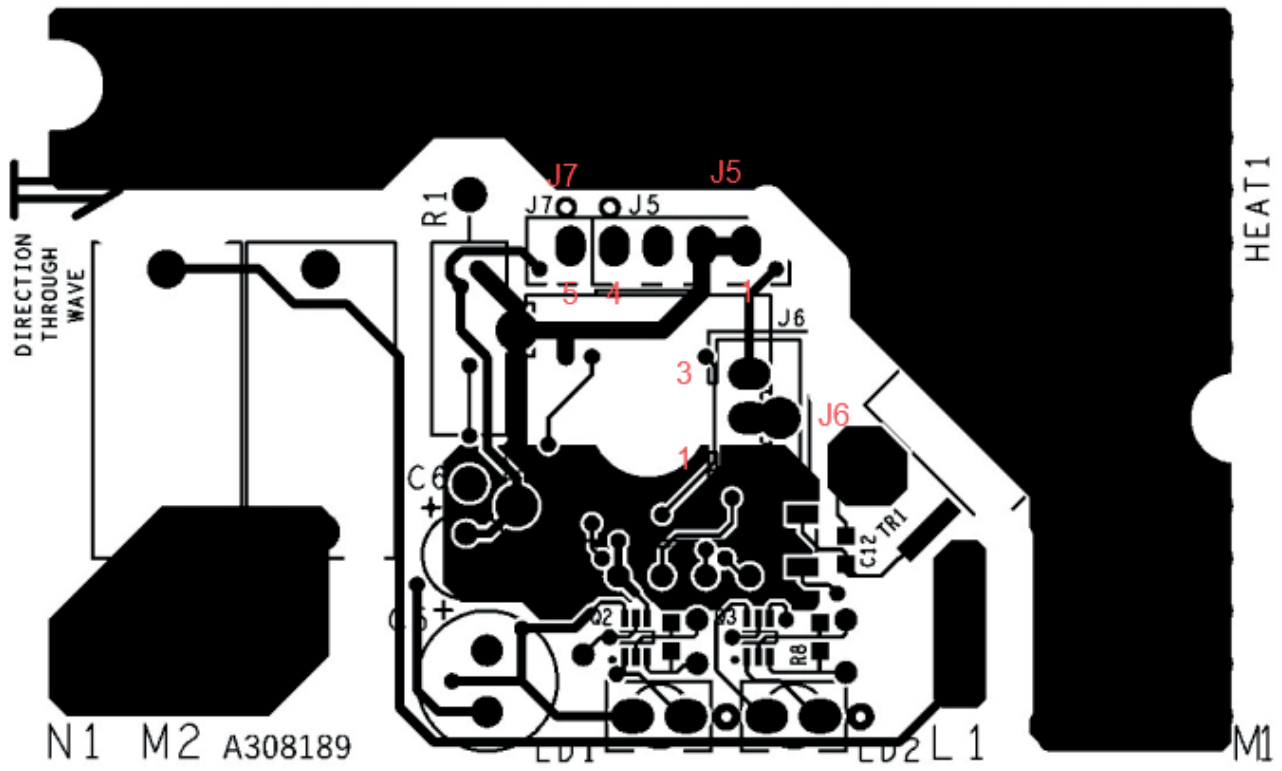
## Power Board



Loc	1	2	3	4	5
CN3	GND	VCC	ZeroCross	M_FB	Lgnition

# ELECTRONIC BOARDS DIAGRAM

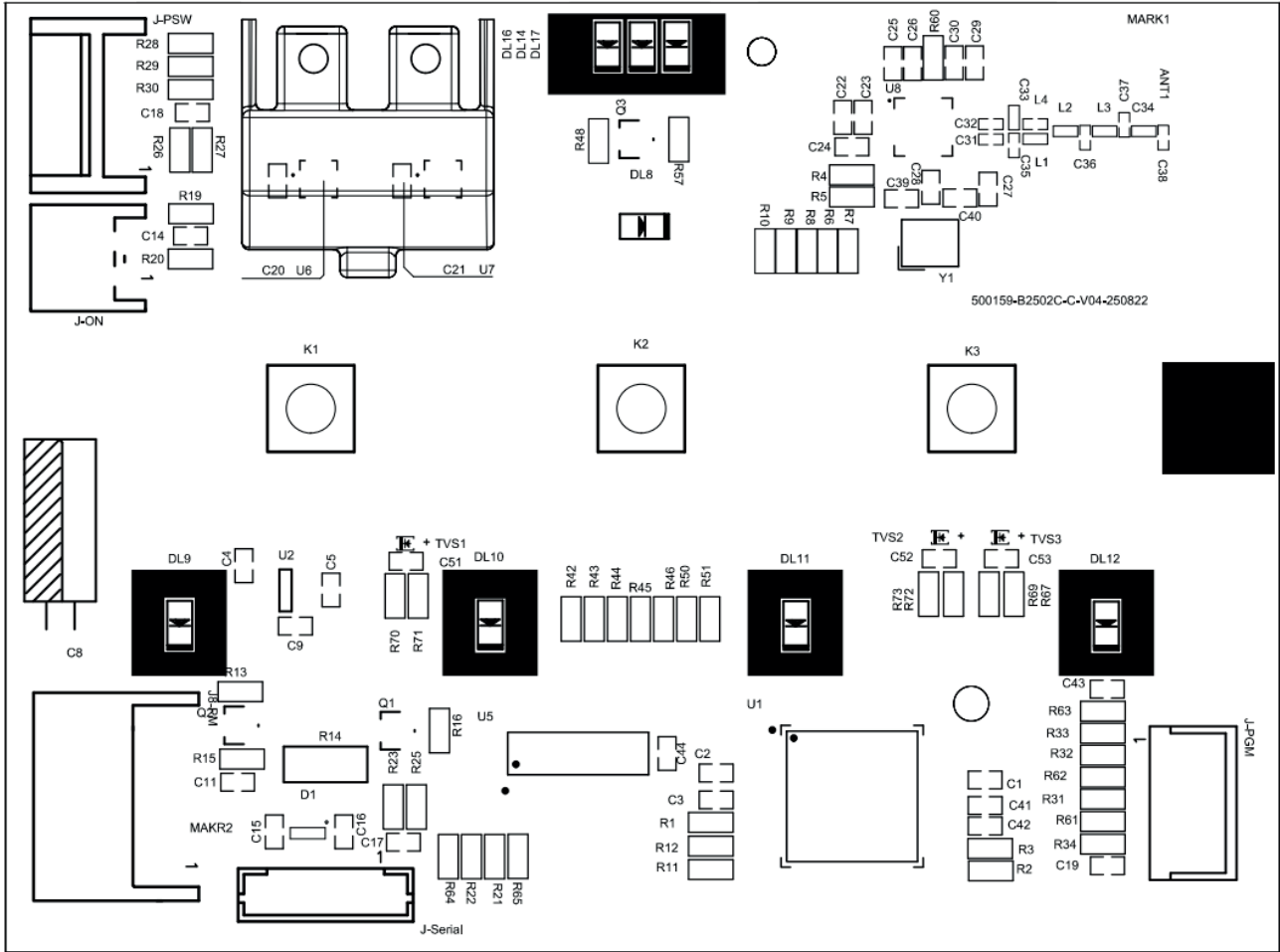
## Dingo Board



Loc	1	2	3	4	5
J6	GND	Pot	Live	/	/
J5	GND	GND	PWR_CNTR	DisplayIn	/
J7	GND	GND	PWR_CNTR	DisplayIn	Auto

# ELECTRONIC BOARDS DIAGRAM

## Control Board



LOC	1	2	3	4	5
J-PM	GND	VIN	ZeroCrossIn	/	Triac
J-PGM	Reset	SWD_CLK	SWD_DIO	VCC	GND
J-Serial	GND	VIN	Debug_RX	Debug_TX	
J-ON	PowerSW	GND	/	/	/

# DISASSEMBLY AND REASSEMBLY

## 6.1 Knob Version

**01.** 1. Use a flat-head screw drive to prise display out



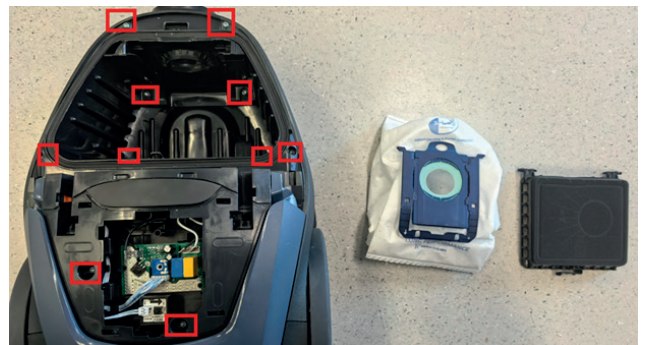
**02.** Use a flat-head screw drive to prise front lid assy shaft out



**03.** Take out S bag and inlet bracket



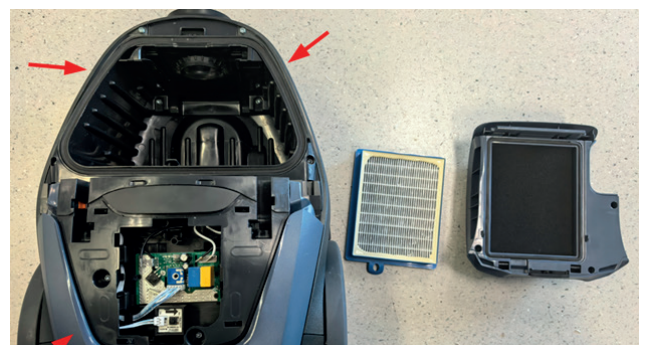
**04.** Use a hexagonal screw drive to remove screws\*10 shaft out



**05.** Take out filter and disassembly filter lid assy.



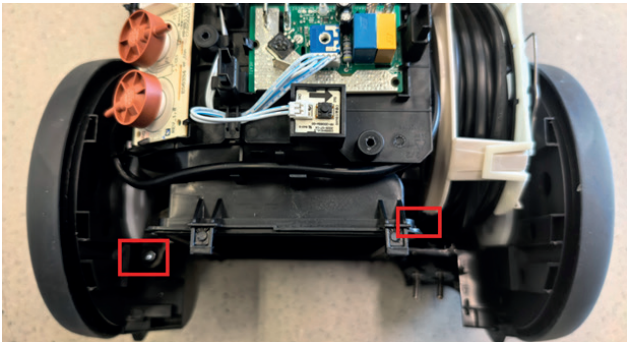
**06.** Disassembly rear lid assy(pull handle) and L/R cover



# DISASSEMBLY AND REASSEMBLY

---

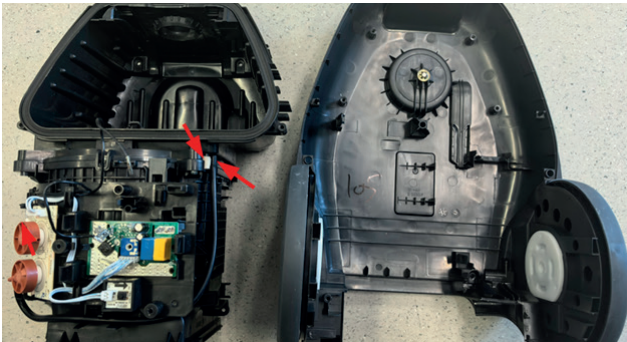
07. Use a hexagonal screw drive to remove screws\*2



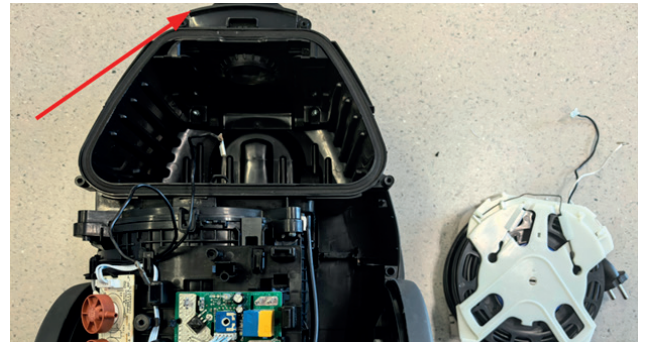
08. Disassembly terminal\*4 and Cord winder



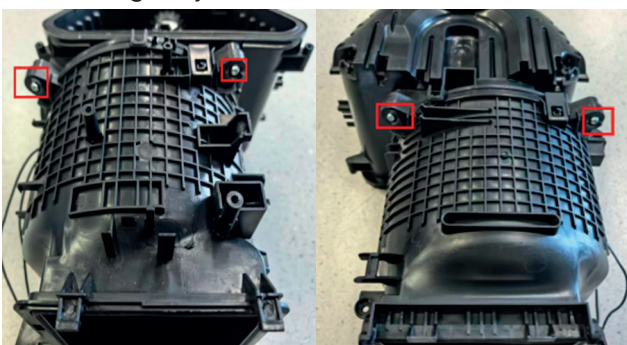
09. Separate the base assy and dust container



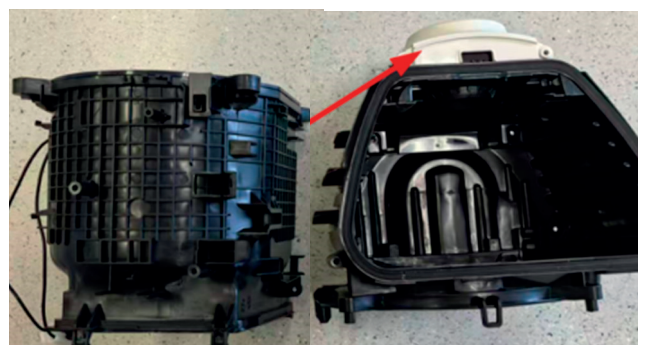
10. Pull out tube\*2 , cap \*1 and cord winder



11. Use a hexagonal screw drive to remove screws\*4 separate dust container and motor housing assy.



12. Use a flat-head screw drive to prise hose connection outer out .

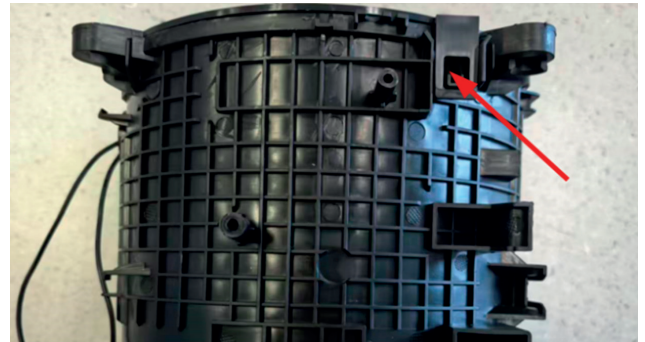


# DISASSEMBLY AND REASSEMBLY

13. Use a flat-head screw drive to disassembly hose connection inner



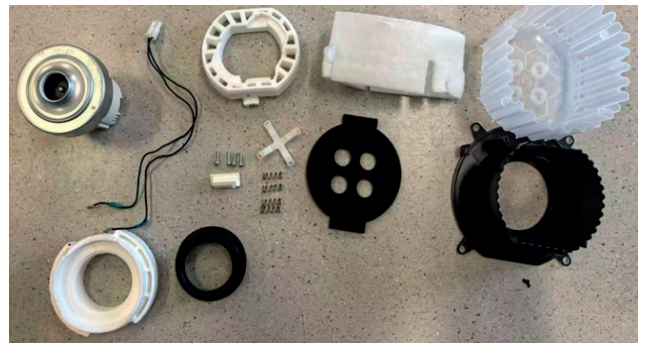
14. Disassembly hooks\*2, separate motor housing



15. Use a hexagonal screw drive to remove screws\*4 of motor cover.



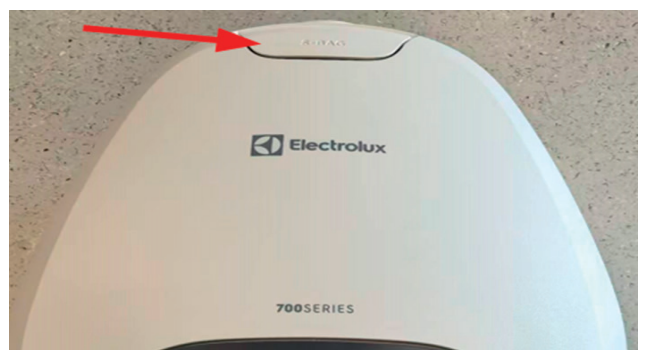
16. Separate MOTOR, wire, foam, absorbent, purs... other parts as below.



17. Separate the knob, spring, Glide ring, display.

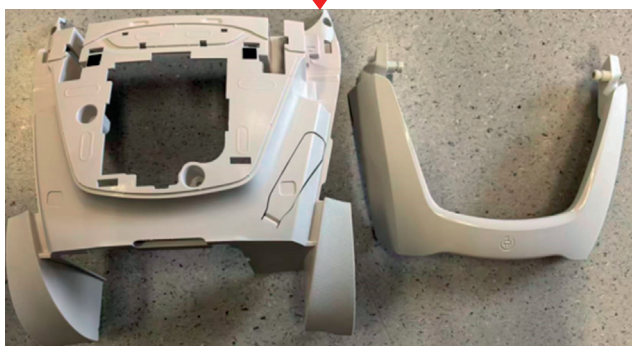


18. Use a flat-head screw drive to disassembly catch, shield and front lid



# DISASSEMBLY AND REASSEMBLY

19. Use a flat-head screw drive to prise handle assy shaft out and separate rear cover



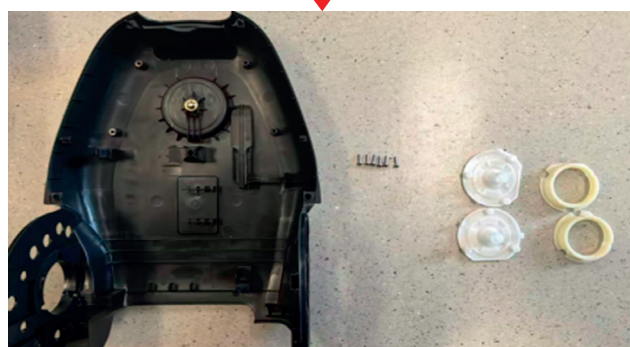
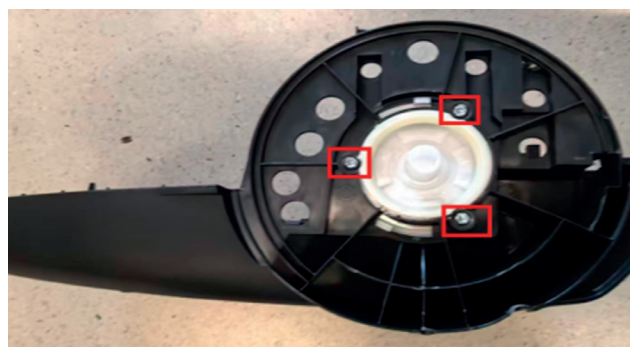
20. Use a hexagonal screw drive to remove screws\*2, separate handle covers.



21. Disassembly rear wheels



22. Use a hexagonal screw drive to remove screws\*6

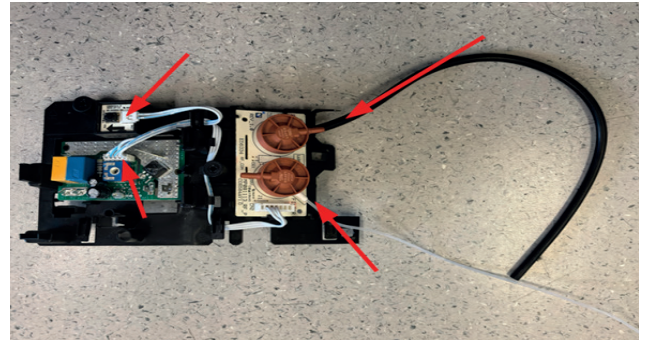


# DISASSEMBLY AND REASSEMBLY

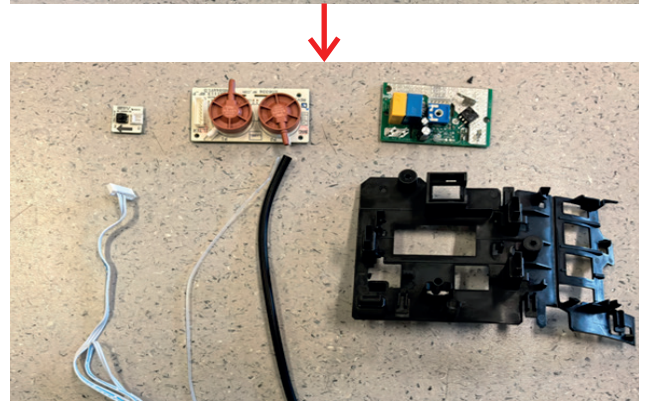
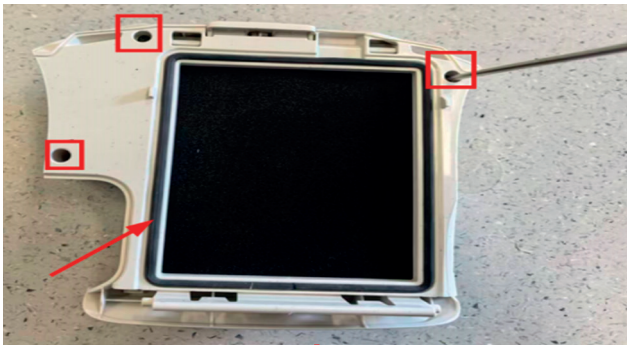
23. Use a flat-head screw drive to prise front wheel assy out



24. separate tubes, wire ,power on/off pcba and pressure sensor...



25. Use a hexagonal screw drive to remove screws\*3,separate filter lid assy, sealing, foam filter lid ,shield...



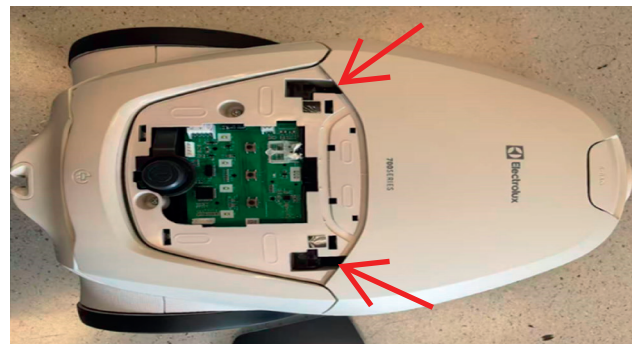
# DISASSEMBLY AND REASSEMBLY

## 6.2 Digital Version

01. Use a flat-head screw drive to prise display out



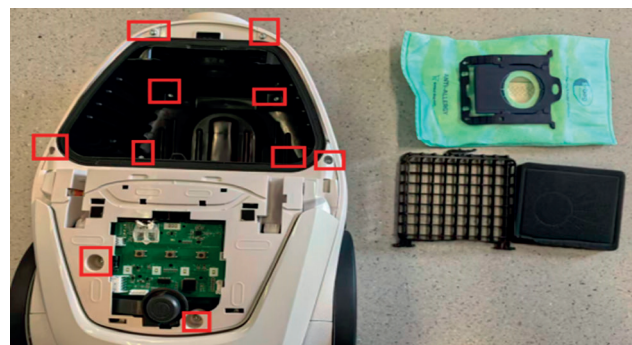
02. Use a flat-head screw drive to prise front lid assy Shaft out



03. Take out S bag and inlet bracket



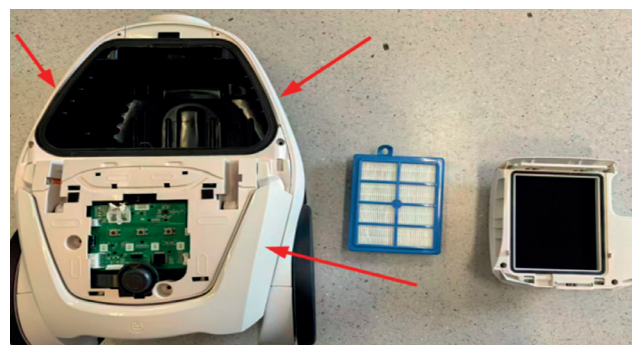
04. Use a hexagonal screw drive to remove screws\*10



05. Take out filter and disassembly filter lid assy



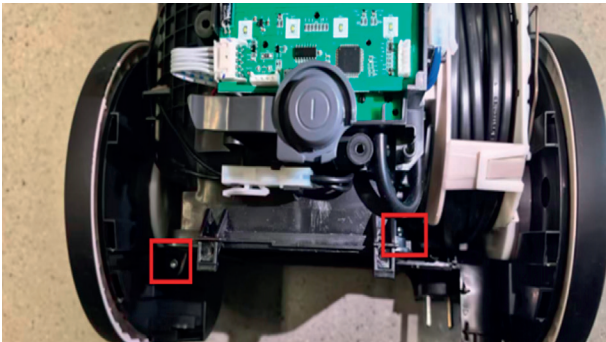
06. Disassembly rear lid assy(pull handle) and L/R cover



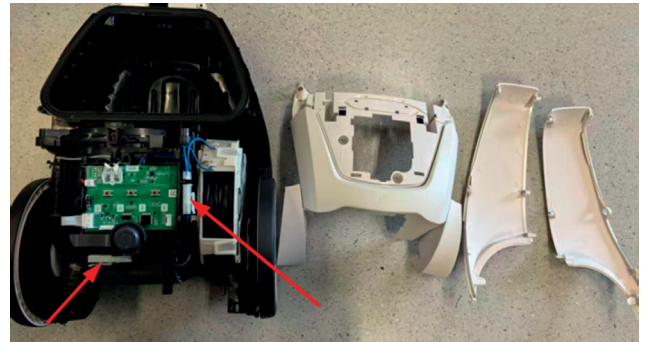
# DISASSEMBLY AND REASSEMBLY

---

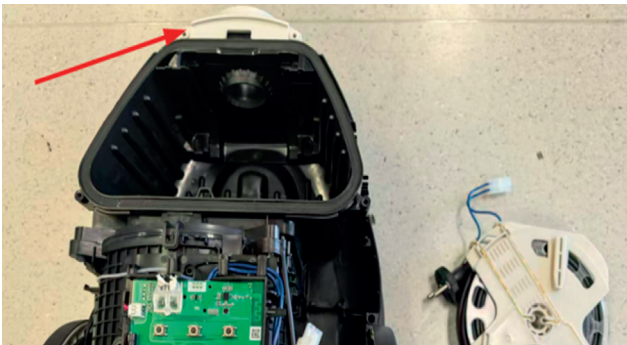
07. Use a hexagonal screw drive to remove screws\*2



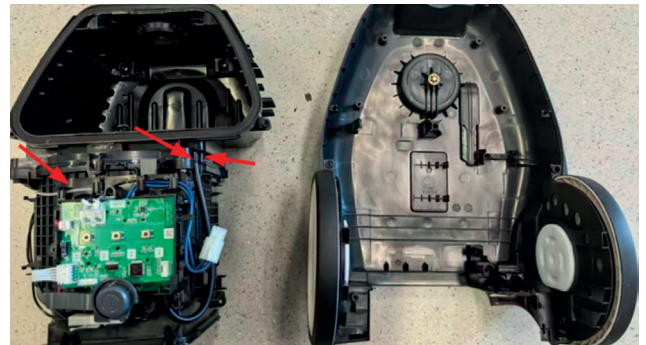
08. Disassembly terminal\*4 and Cord winder



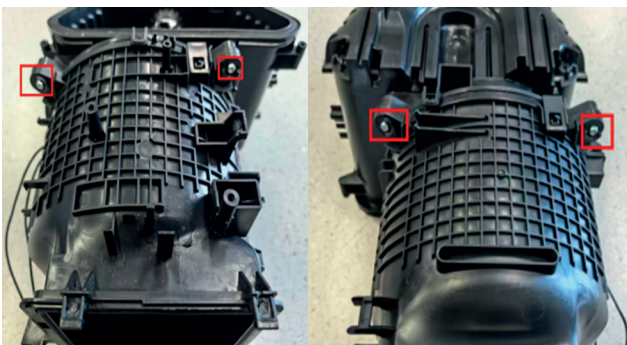
09. Separate the base assy and dust container



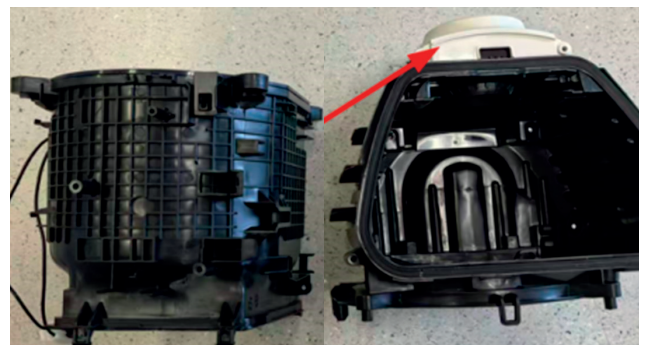
10. Pull out tube\*2 , cap \*1 and cord winder



11. Use a hexagonal screw drive to remove screws\*4, separate dust container and motor housing assy.



12. Use a flat-head screw drive to prise hose connection outer out

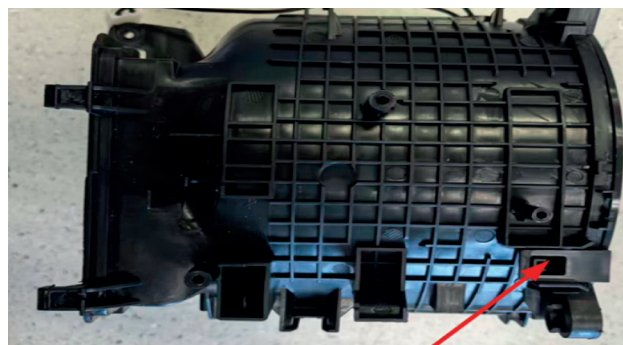


# DISASSEMBLY AND REASSEMBLY

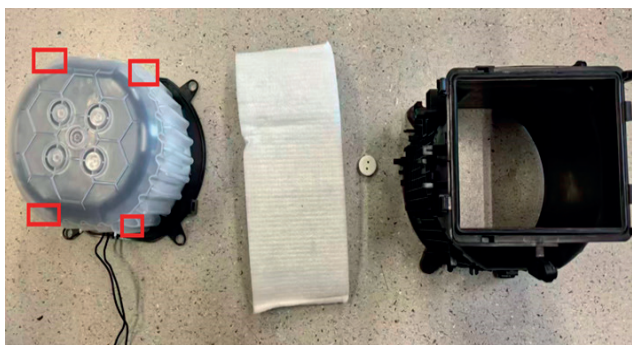
13. Use a flat-head screw drive to disassembly hose connection inner



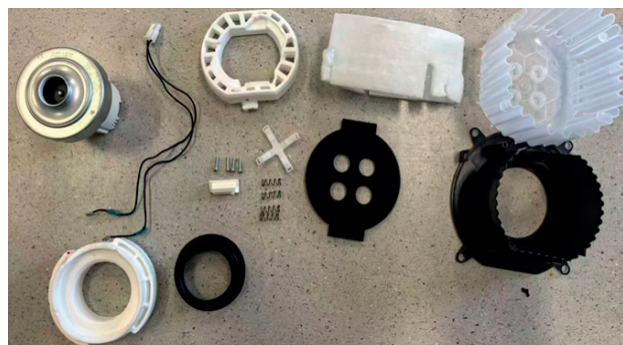
14. Disassembly hooks\*2, separate motor housing



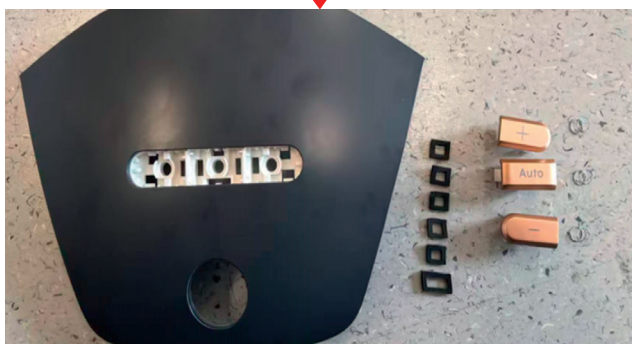
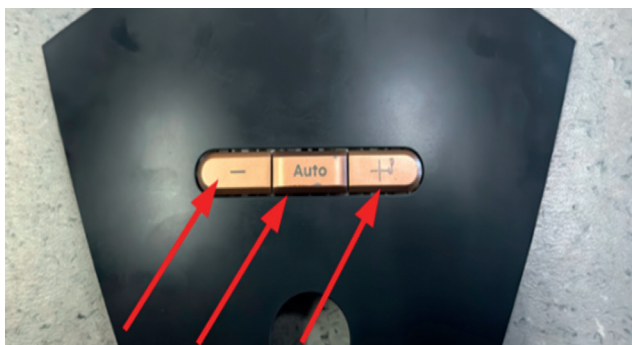
15. Use a hexagonal screw drive to remove screws\*4 of motor cover.



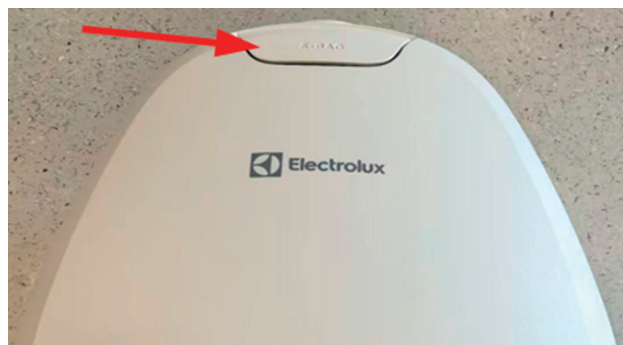
16. Separate MOTOR, wire, foam, absorbent, purs... other parts as below.



17. Separate the knob, spring, Glide ring, display.



18. Use a flat-head screw drive to disassembly catch, shield and front lid



# DISASSEMBLY AND REASSEMBLY

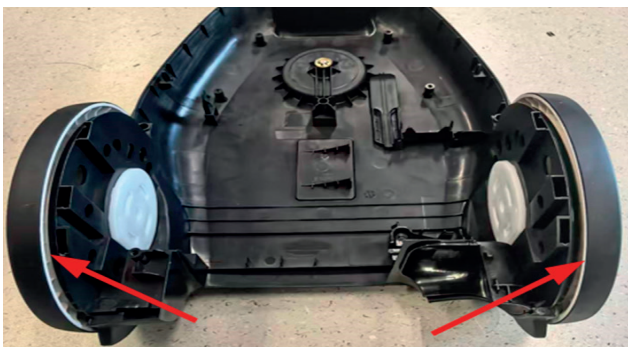
19. Use a flat-head screw drive to prise handle assy shaft out and separate rear cover



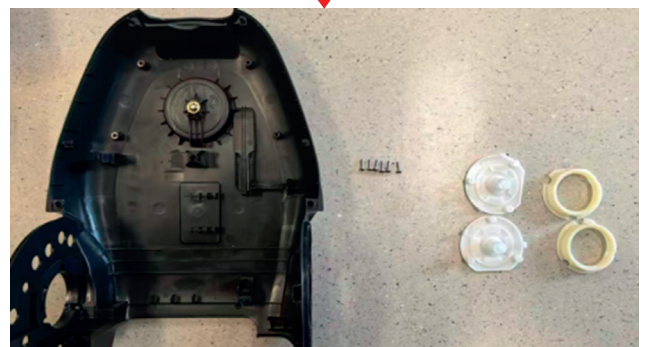
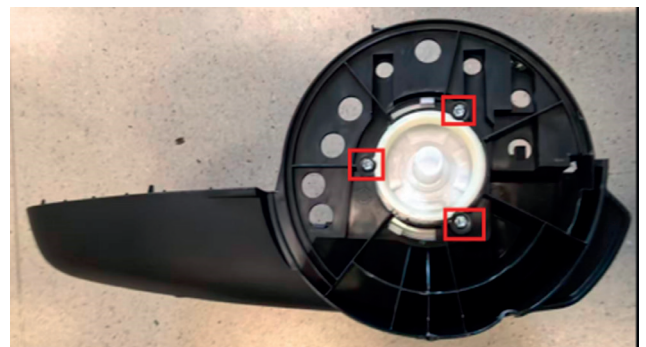
20. Use a hexagonal screw drive to remove screws\*2, separate handle covers.



21. Disassembly rear wheels



22. Use a hexagonal screw drive to remove screws\*2, separate handle covers.

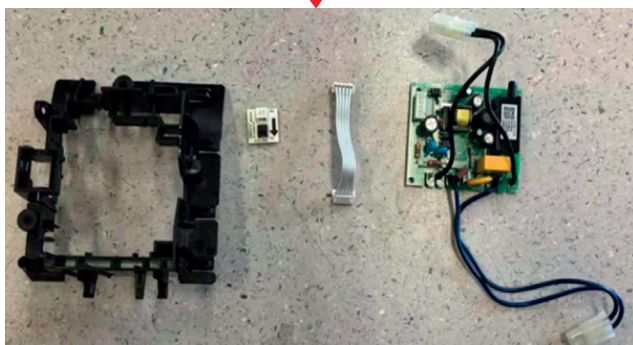
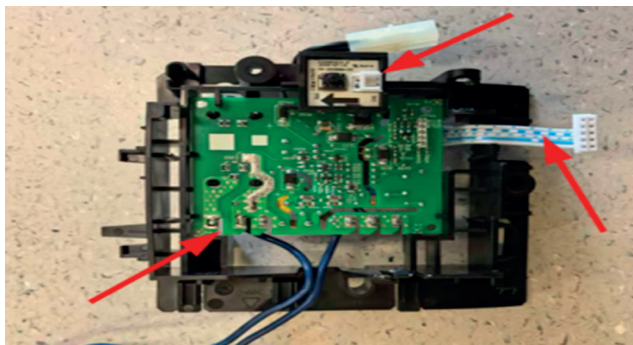


# DISASSEMBLY AND REASSEMBLY

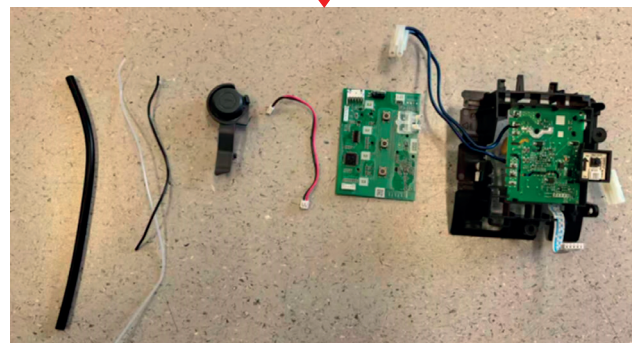
23. Use a flat-head screw drive to prise front wheel assy out



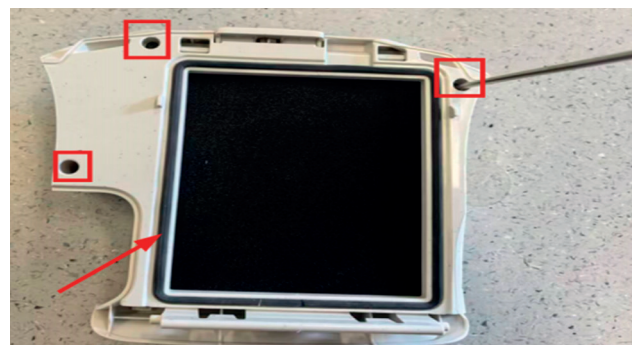
25. Disassembly wire, power on/off PCBA and PCBA bracket



24. separate tubes, wire, power on/off key and PCBA...



26. Use a hexagonal screw drive to remove screws\*3, separate filter lid assy, sealing, foam filter lid, shield...



# TROUBLESHOOTING

PROBLEM	SOLUTION
The vacuum cleaner does not start	<ul style="list-style-type: none"><li>• Check that the cable is connected to the mains.</li><li>• Check that the plug and cable are not damaged.</li><li>• Check for a blown fuse.</li><li>• Check if the battery indicator lamp in the remote control handle responds (certain models only).</li></ul>
The s-bag® indicator light is illuminated	<ul style="list-style-type: none"><li>• Check if the s-bag® is full or blocked.</li><li>• If you have already changed the s-bag®, change the motor filter.</li></ul>
The cleaner stops	<p>The cleaner might be overheated: disconnect it from the mains; check if the nozzle, tube, hose or filters are blocked. Let the cleaner cool down for 30 minutes before plugging it in again.</p> <p>If the cleaner still does not work, contact an authorized service centre.</p>
Reduction of suction capacity versus normal	<ul style="list-style-type: none"><li>• Check if the s-bag is full or blocked.</li><li>• Check if the motor filter is clogged and needs changing.</li><li>• Check if nozzle is blocked and needs to be cleared.</li><li>• Check if hose is blocked by squeezing it gently. However, be careful in case the obstruction has been caused by glass or needles caught inside the hose.</li></ul> <p>Note: The warranty does not cover any damage to the hose caused by cleaning it.</p>
Water has been sucked into the vacuum cleaner	<p>It will be necessary to replace the motor at an authorized service centre. Damage to the motor caused by the penetration of water is not covered by the warranty.</p>
<b>For any further problems, contact an authorized service centre.</b>	

# Revision

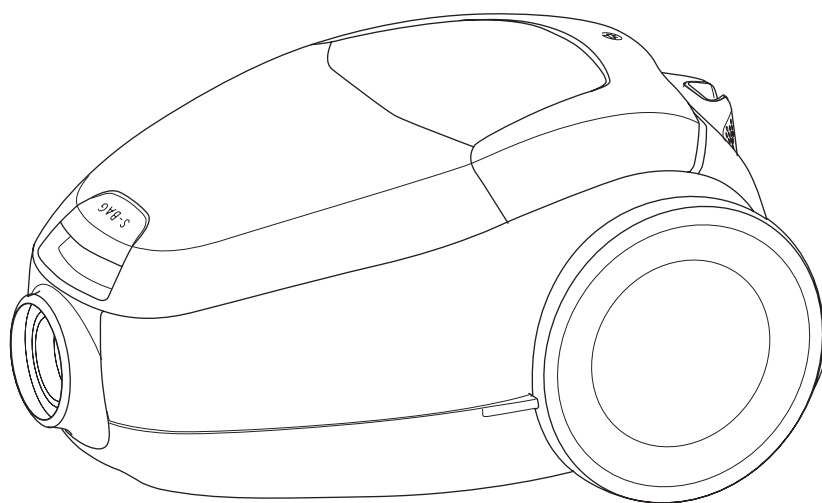
---

Revision	Date	Description	Author	Approved by - on
V0	01/2026	Release	Manfiy Chen	Nicole Jiang



# MANUEL DE RÉPARATION DU CONSOMMATEUR

700 Silent Aspirateur avec sac  
UltraSilencer Plus Aspirateur avec sac  
(Zenza FL)



# TABLE DES MATIERES

---

1. AVERTISSEMENT DE SÉCURITÉ .....	3
2. DESCRIPTION GÉNÉRALE .....	4
3. SCHÉMA DE CÂBLAGE .....	9
4. SCHÉMA DES CARTES ÉLECTRONIQUES.....	12
5. DÉMONTAGE ET REMONTAGE .....	14
6. DÉPANNAGE .....	24
7. RÉVISION .....	26

# AVERTISSEMENT DE SÉCURITÉ



Consultez toujours les consignes de sécurité du manuel de l'utilisateur de votre produit avant toute opération de réparation ou d'entretien. <https://www.electrolux.com/support/user-manuals/>



## AVERTISSEMENT ! RISQUE D'ÉLECTROCUTION

Avant toute opération de réparation ou d'entretien, mettez l'appareil hors tension et débranchez la fiche de la prise de courant.



## AVERTISSEMENT ! RISQUE DE BLESSURES



Portez toujours des gants de sécurité pour vous protéger des coupures dues aux arêtes vives.



## AVERTISSEMENT ! RISQUE DE BLESSURE OCULAIRE



Portez des lunettes de sécurité si vous effectuez des travaux d'entretien ou de réparation impliquant des ressorts.



## AVERTISSEMENT ! RISQUE D'ÉTOUFFEMENT

Les petites pièces ne sont pas destinées aux enfants de moins de 3 ans. Tenez les petites pièces et l'emballage hors de portée des enfants.



## ATTENTION ! NON DESTINÉ AUX ENFANTS



Tenez les pièces et l'emballage hors de portée des enfants. Seuls les adultes doivent installer et utiliser cet appareil.

Veillez à n'utiliser le produit que pour l'usage auquel il est destiné et vérifiez qu'il s'agit d'une pièce compatible avec le produit prévu.

Ne pas utiliser ou installer le produit s'il est endommagé.

Veillez noter que l'autoréparation ou la réparation non professionnelle peut avoir des conséquences sur la sécurité si elle n'est pas effectuée correctement. Elle peut également annuler la garantie. Il est essentiel de posséder le savoir-faire nécessaire.



## AVERTISSEMENT ! RISQUE D'INCENDIE



Ne pas exposer la batterie aux flammes, aux étincelles ou à la lumière directe du soleil. Conservez la batterie à température ambiante.



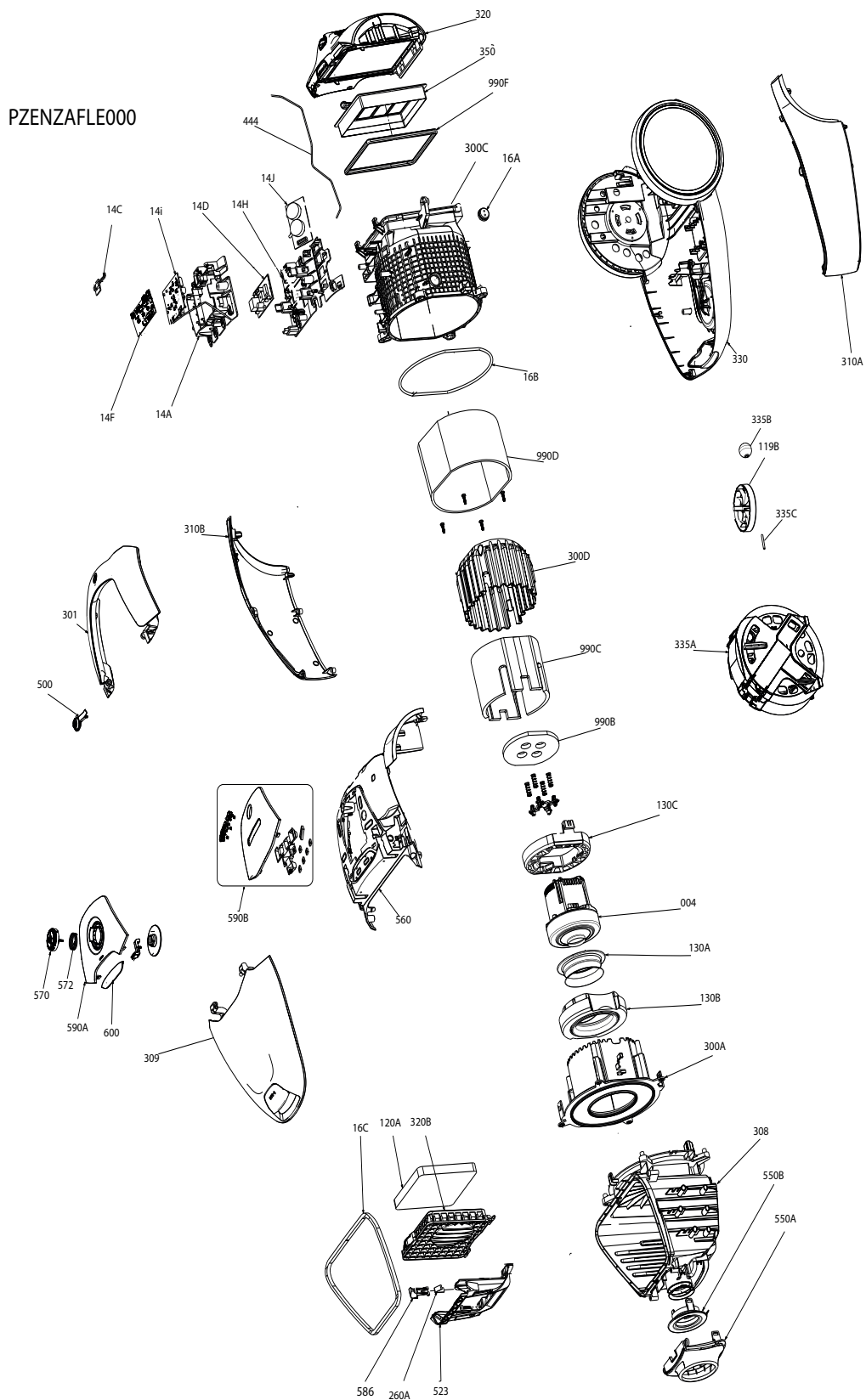
Ne pas ouvrir/démonter le bloc-batterie.



Ne pas court-circuiter la batterie.

# DESCRIPTION GÉNÉRALE

## 1.1 Vue Éclatée



PEUT AFFICHER PLUS DE PIÈCES QU'IL N'EN EXISTE RÉELLEMENT.

# DESCRIPTION GÉNÉRALE

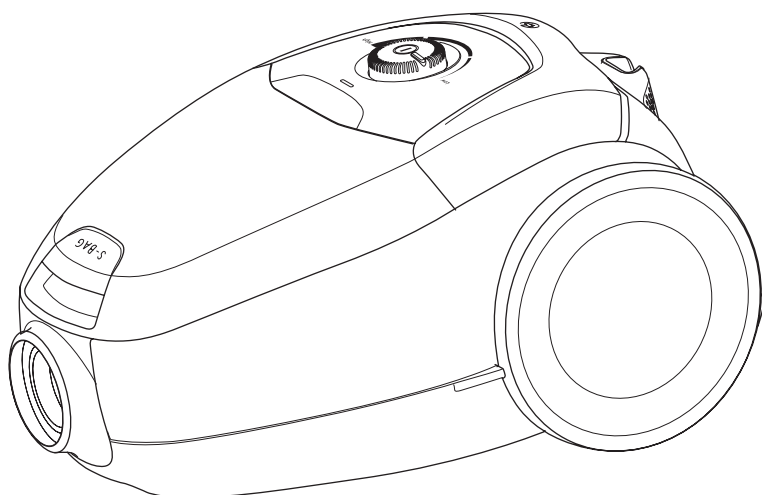
## 1.2 Liste Des Pièces

Pièce	Description	Qté.
004	Moteur	1
14C	Carte circuit imprimé (pédale, marche/arrêt)	1
14D	Carte circuit imprimé (dingo)	1
14H	Support de carte circuit imprimé	1
14J	Carte circuit imprimé (Commutateur)	1
14A	Support de carte circuit imprimé	1
14F	Carte circuit imprimé (Affichage)	1
14I	Carte circuit imprimé (Alimentation)	1
16A	Joint d'étanchéité d'œillet (boîtier du moteur)	1
16B	Joint d'étanchéité (boîtier du moteur)	1
16C	Joint d'étanchéité (compartiment du sac à poussière)	1
119B	Support (roue avant)	1
120A	Filtre	1
350	Filtre d'échappement (hygiène E12)	1
130A	Anneau de suspension	1
130B	Anneau de suspension	1
130C	Moteur de suspension, Bloc	1
260A	Ressort, sécurité, dispositif	1
300A	Couvercle extérieur du moteur	1
300C	Boîtier du moteur	1
300D	Couvercle du moteur extérieur	1
301	Poignée	1
308	Compartiment à poussière	1
309	Couvercle du sac à poussière	1
310A	Couverture (côté gauche)	1
310B	Couverture (côté droit)	1
320	Grille du filtre	1
320B	support de filtre	1
330	Bas	1
335A	Enrouleur de cordon (9M)	1
586	Dispositif de sécurité	1
335B	Roue avant	1
335C	Arbre (roue avant)	1
444	Tube (350 mm)	1
523	Support du sac à poussière	1
550A	Tuyau, raccord (extérieur)	1
550B	Raccord de tuyau (intérieur)	1
560	Couvercle (partie arrière)	1
500	Pédale (MARCHE/ARRÊT)	

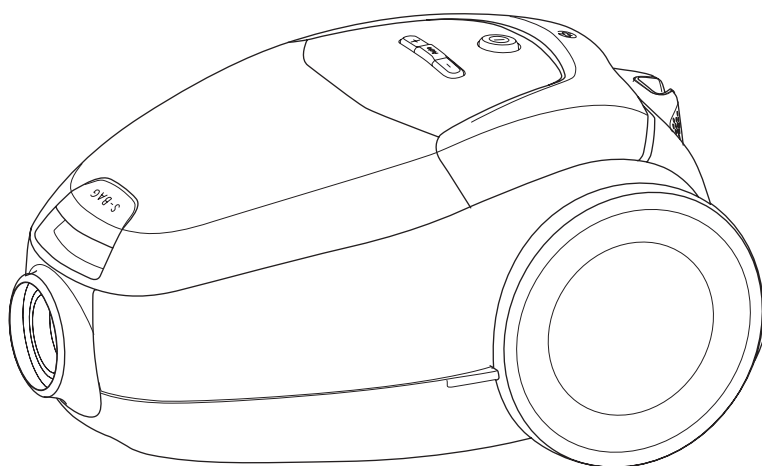
590B	Socle d'affichage (version numérique)	1
570	Régulateur de puissance (modèle à boutons)	1
572	Ressort	1
590A	Socle d'affichage (modèle à boutons)	1
600	Couvercle décoratif	1
990B	Absorbeur (moteur)	1
990C	Absorbeur extérieur (moteur)	1
990D	Absorbeur (moteur)	1
990F	Grille du joint d'étanchéité (filtre)	1

\* Faire remplacer par des techniciens professionnels

Remarques : Veuillez contacter le centre de service si vous avez besoin d'aide.



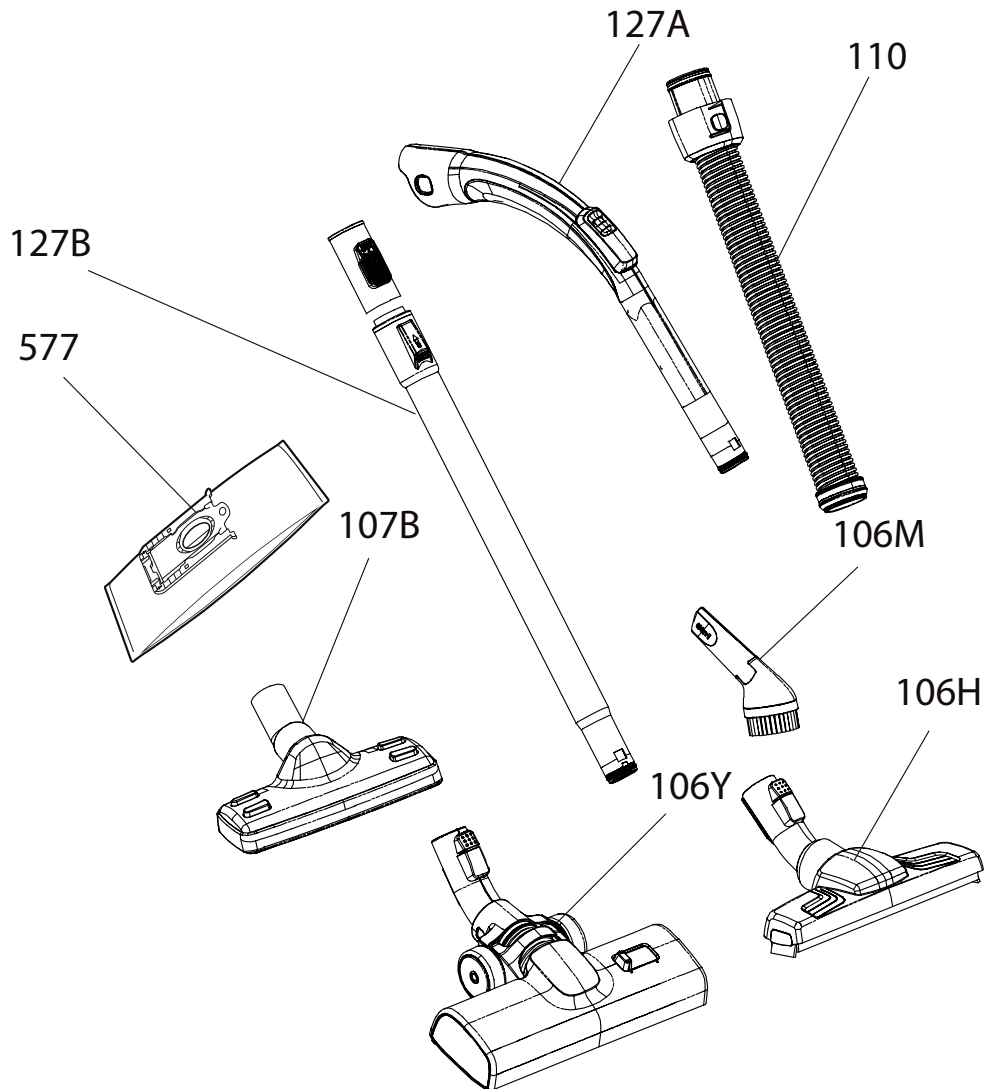
Modèle à boutons



Version numérique

# DESCRIPTION GÉNÉRALE

## Modèle à boutons

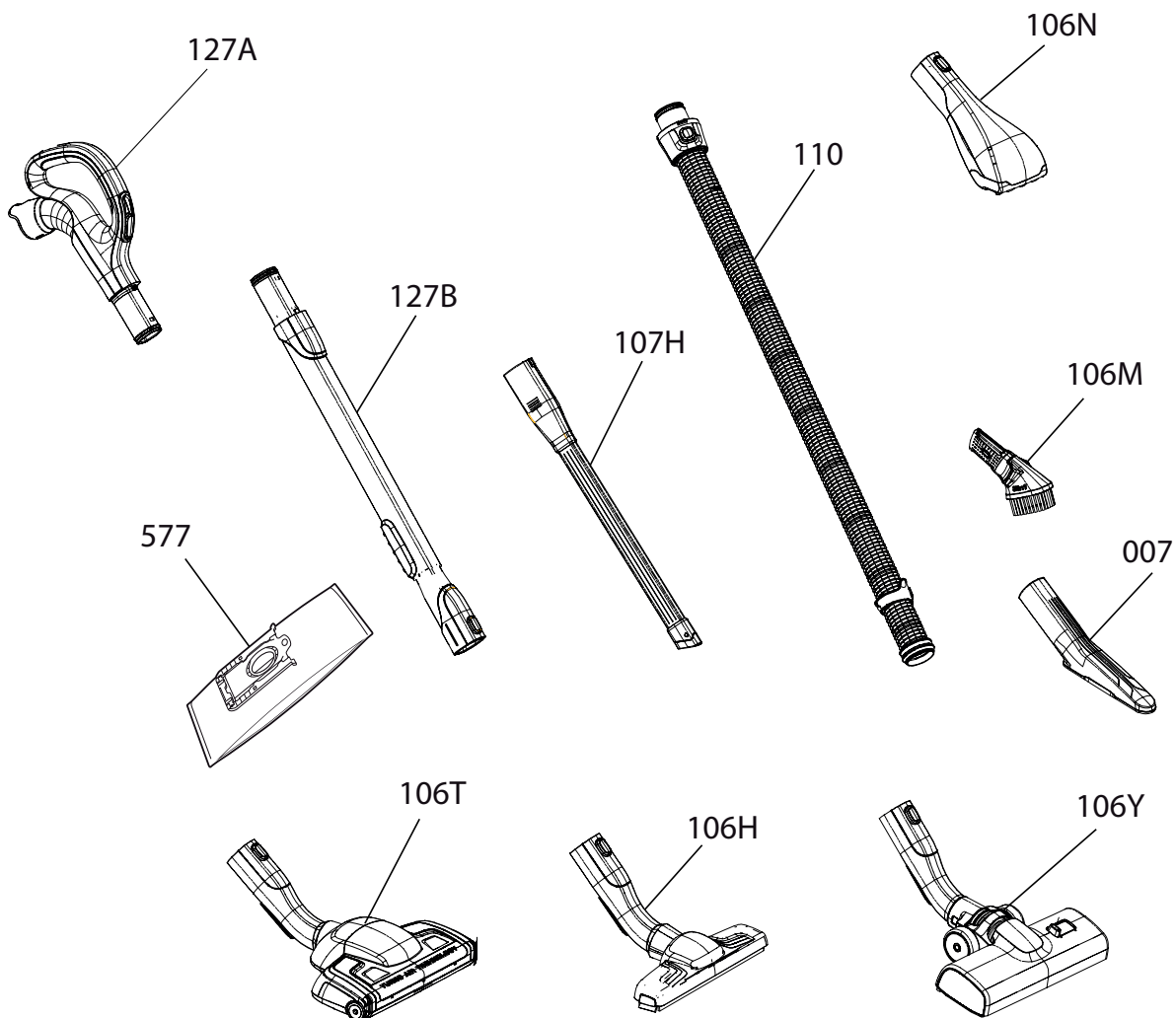


PZENZAFLN000

Pièce	Description	Qté.
127A	Poignée	1
127B	Tube du télescope	1
110	Tuyau (1,7M 2GPA)	1
107B	Embout pour tissus d'ameublement (en option)	1
106M	Embout 3 en 1	1
106Y	Meilleur embout	1
106H	Embout (pour sols durs ) (en option)	1
* Faire remplacer par des techniciens professionnels		
Remarques : Veuillez contacter le centre de service si vous avez besoin d'aide.		

# DESCRIPTION GÉNÉRALE

## Version numérique

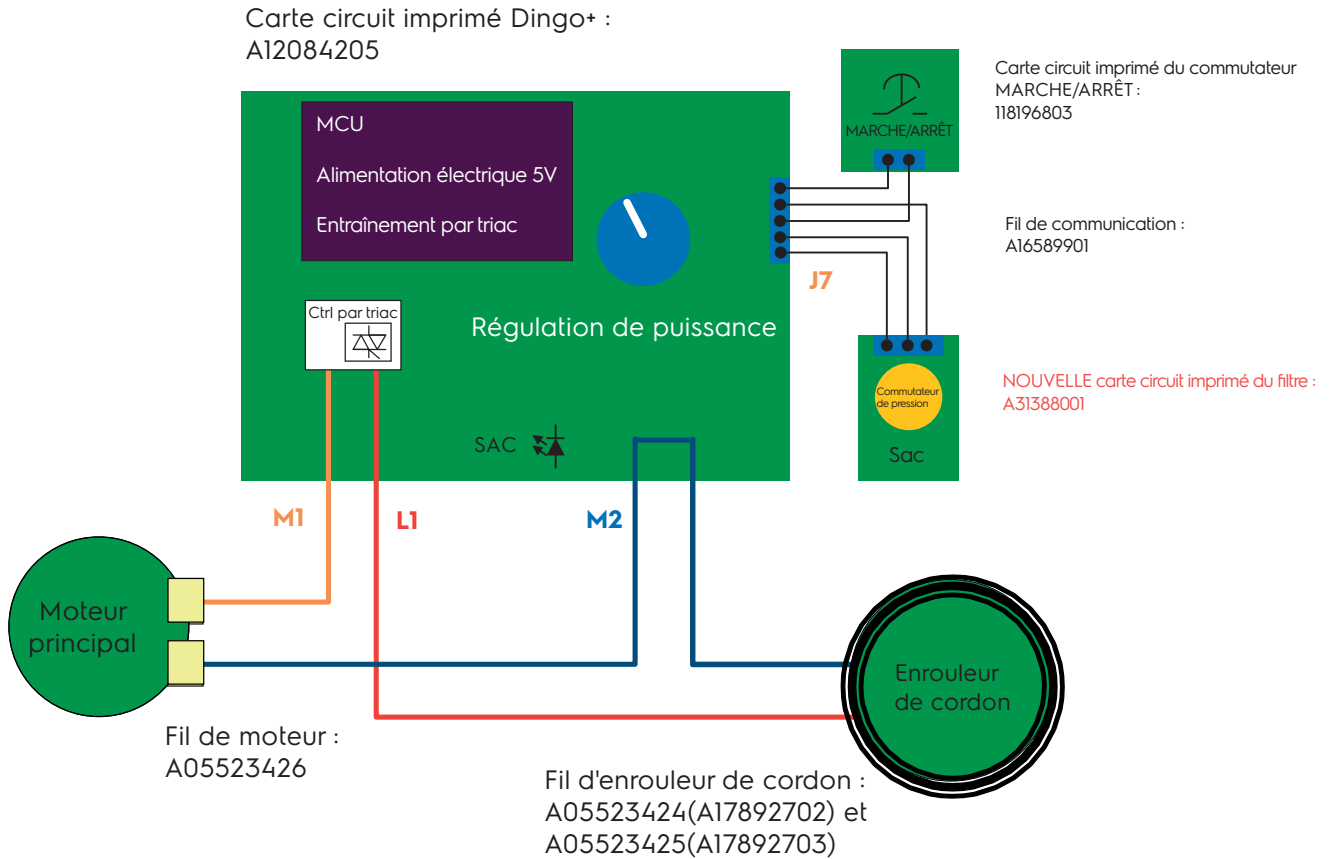


Pièce	Description	Qté.
127A	Extrémité courbée	1
127B	Tube du télescope (2GPA)	1
110	Tuyau (2GPA, 1,7 M)	1
107H	Embout pour fissures (en option)	1
106N	Embout TURBO MINI (en option)	1
106M	Embout 3 en 1 (en option)	1
106Y	Meilleur embout (2G, 36 mm)	1
106H	Embout (pour sols durs) (en option)	1
106T	Embout TURBO (en option)	1

\* Faire remplacer par des techniciens professionnels  
 Remarques : Veuillez contacter le centre de service si vous avez besoin d'aide.

# SCHÉMA DE CÂBLAGE

## Modèle à boutons

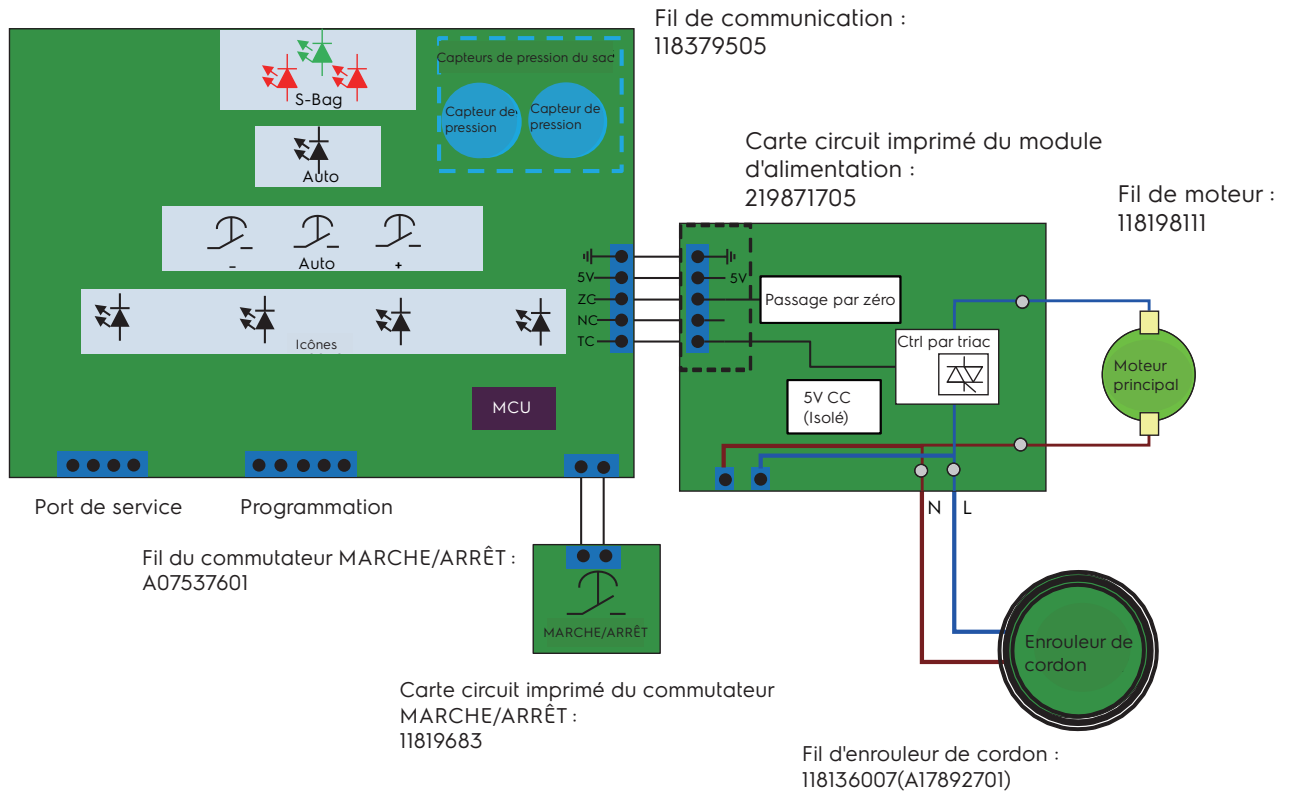


# SCHÉMA DE CÂBLAGE

## Version numérique

NOUVEAU

Carte circuit imprimé de l'unité de commande  
A30189901:



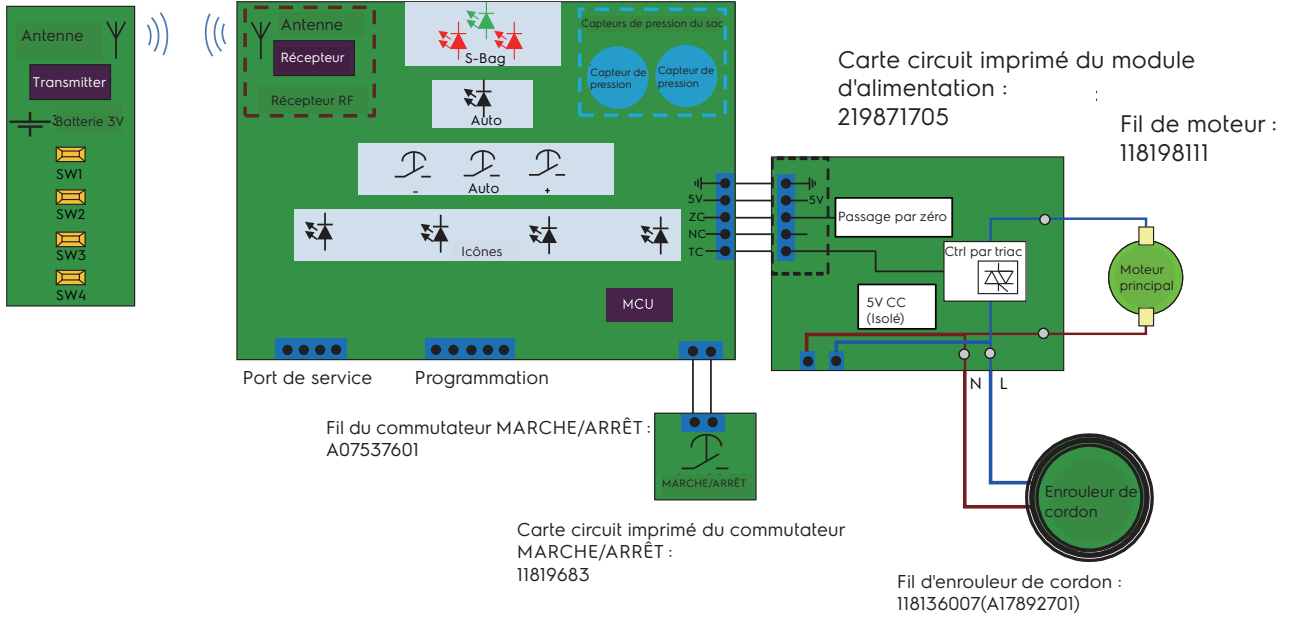
# SCHÉMA DE CÂBLAGE

## Version numérique avec poignée de télécommande

Carte circuit imprimé  
de l'émetteur RF :  
808775202

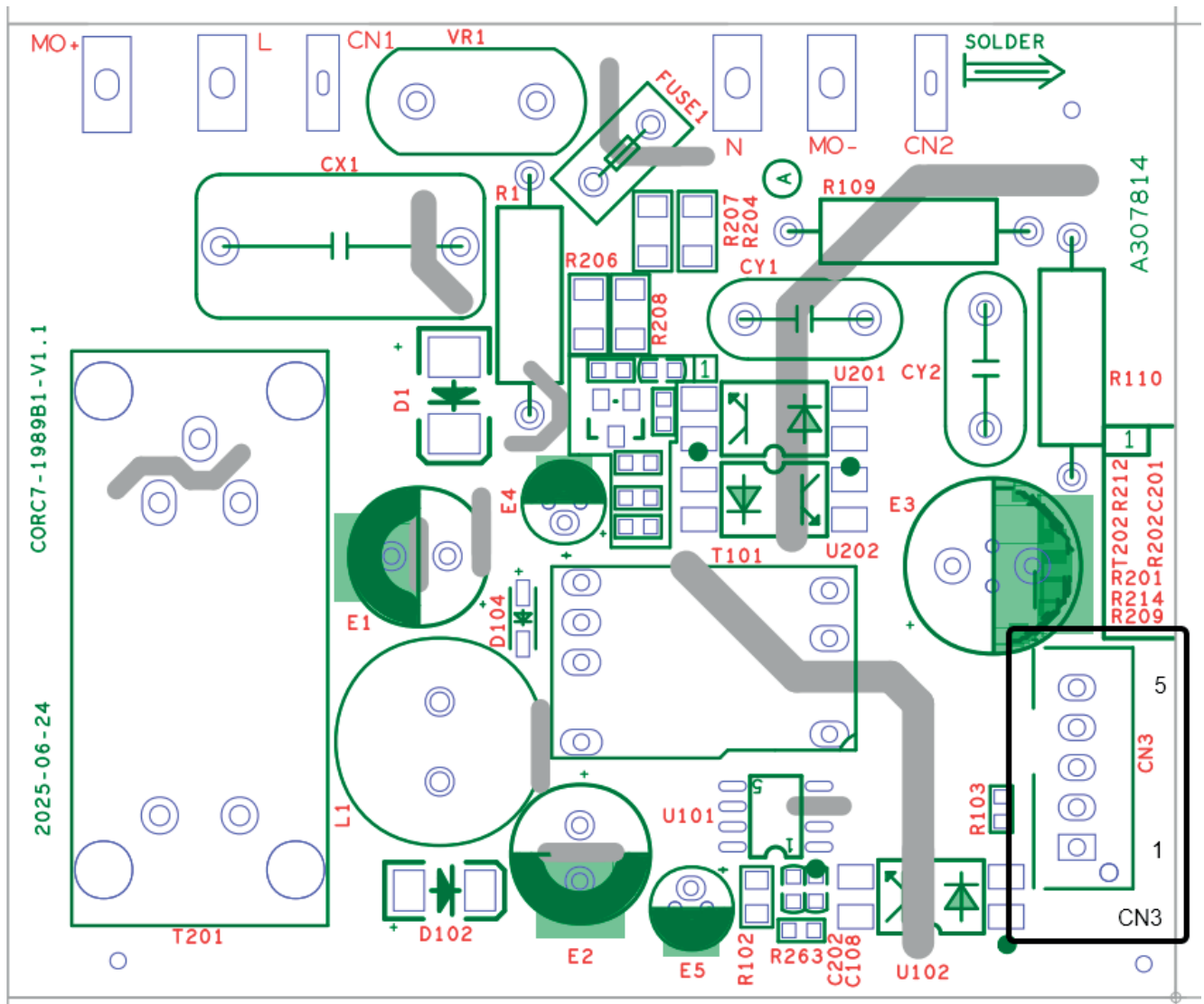
**NOUVEAU**  
Carte circuit imprimé de l'unité de  
commande RF :  
A30189902:

Fil de communication :  
118379505



# SCHÉMA DES CARTES ÉLECTRONIQUES

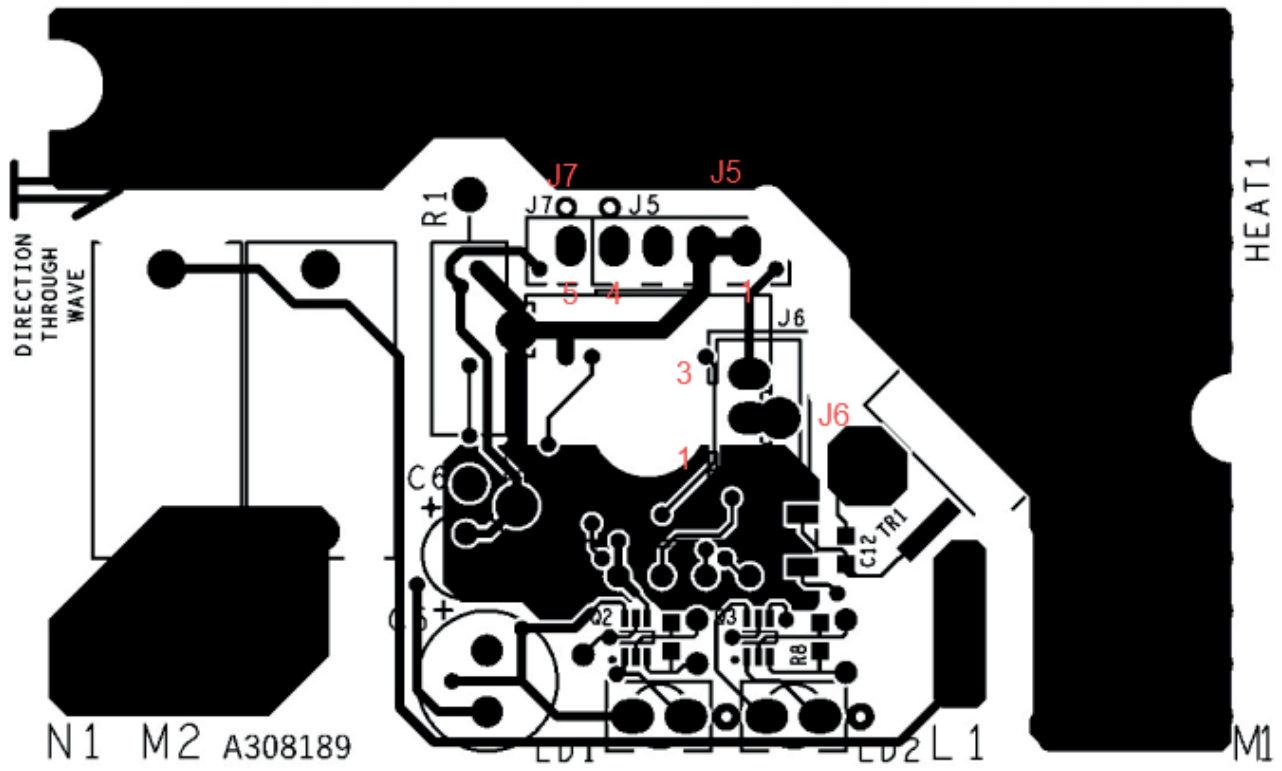
## Carte d'alimentation



Loc	1	2	3	4	5
CN3	GND	VCC	ZeroCross	M_FB	Allumage

# SCHÉMA DES CARTES ÉLECTRONIQUES

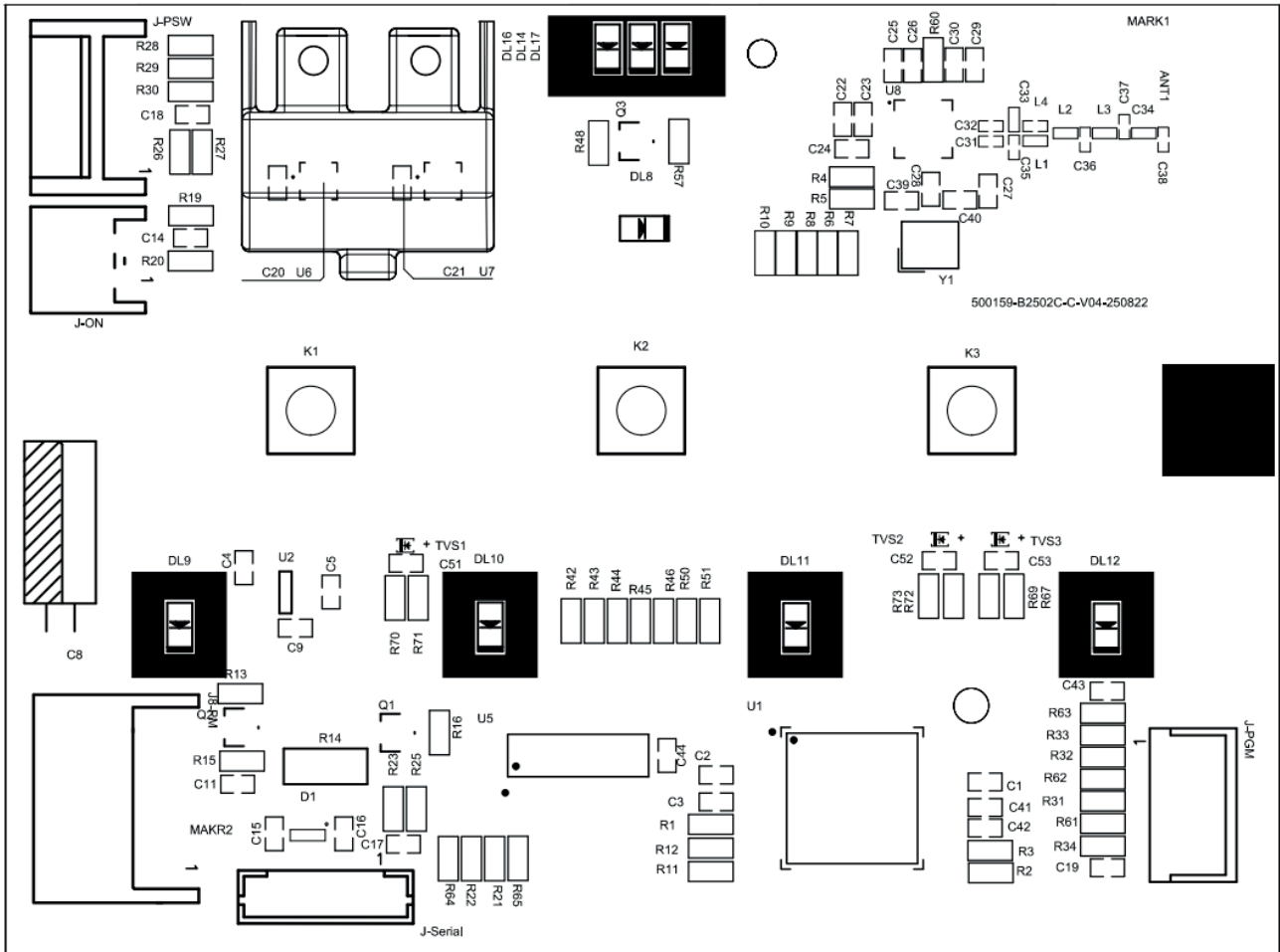
## Carte Dingo



Loc	1	2	3	4	5
J6	GND	Pot	En direct	/	/
J5	GND	GND	PWR_CNTR	DisplayIn	/
J7	GND	GND	PWR_CNTR	DisplayIn	Auto

# SCHÉMA DES CARTES ÉLECTRONIQUES

## Carte de contrôle



LOC	1	2	3	4	5
J-PM	GND	VIN	ZeroCrossIn	/	Triac
J-PGM	Réinitialiser	SWD_CLK	SWD_DIO	VCC	GND
J-Serial	GND	VIN	Debug_RX	Debug_TX	
J-ON	PowerSW	GND	/	/	/

# DÉMONTAGE ET REMONTAGE

## 6.1 Modèle à boutons

01. Utilisez un tournevis à tête plate pour retirer l'affichage.



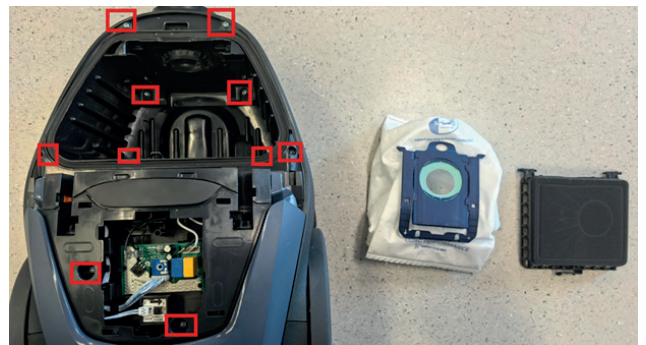
02. Utilisez un tournevis à tête plate pour retirer l'arbre du couvercle avant.



03. Retirez le sac S bag et le support d'entrée.



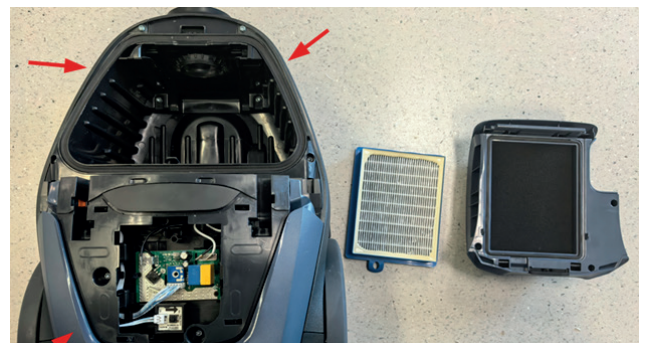
04. Utilisez un tournevis hexagonal pour retirer les vis\*10 de l'arbre.



05. Retirez le filtre et démontez le couvercle du filtre.



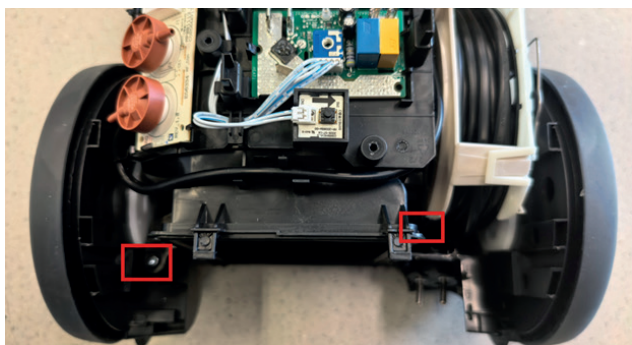
06. Démontez le couvercle arrière (tirez la poignée) et les couvercles gauche/droit.



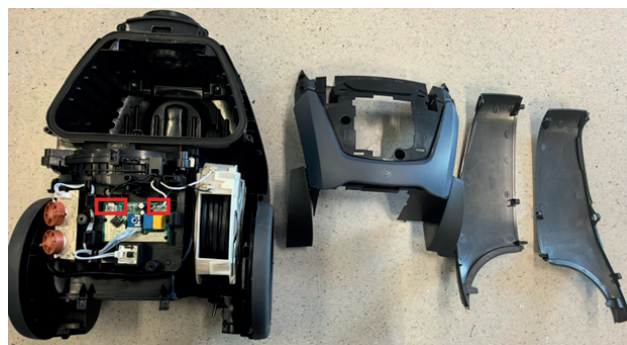
# DÉMONTAGE ET REMONTAGE

---

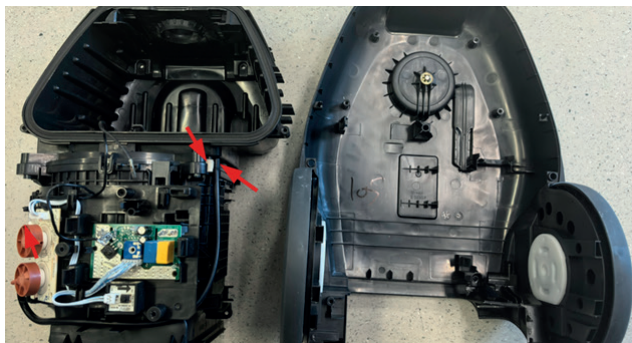
07. Utilisez un tournevis hexagonal pour retirer les vis\*2.



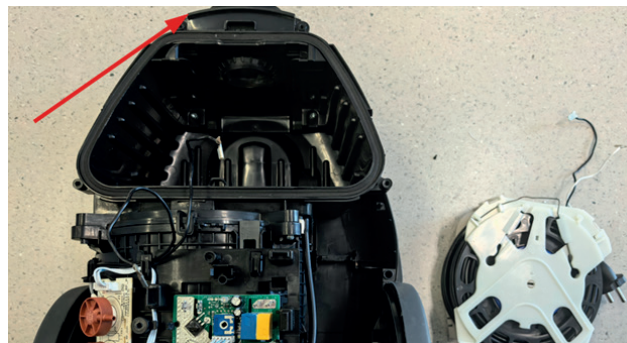
08. Démontez le terminal\*4 et l'enrouleur de cordon.



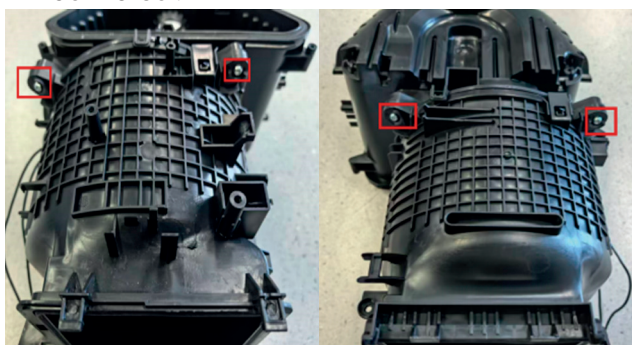
09. Séparez l'ensemble de la base et le bac à poussière.



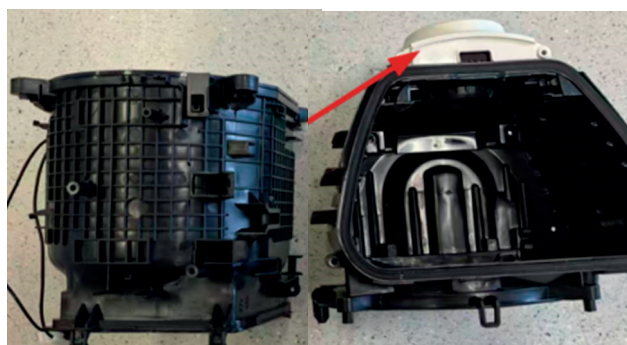
10. Retirez le tube\*2, le capuchon\*1 et l'enrouleur de cordon.



11. Utilisez un tournevis hexagonal pour retirer les vis\*4, séparez le bac à poussière et le boîtier du moteur.



12. Utilisez un tournevis à tête plate pour retirer le raccord extérieur du tuyau.

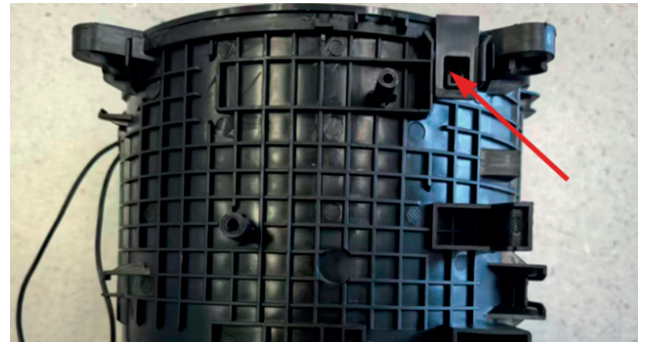


# DÉMONTAGE ET REMONTAGE

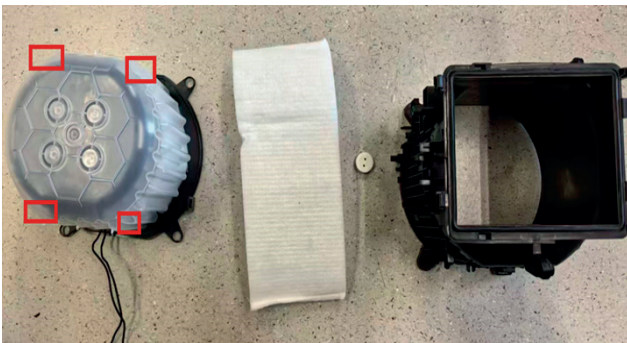
13. Utilisez un tournevis à tête plate pour démonter le raccord intérieur du tuyau.



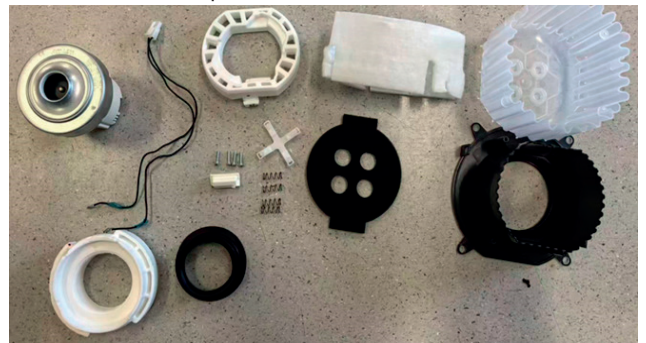
14. Démontez les crochets\*2, séparez le boîtier du moteur.



15. Utilisez un tournevis hexagonal pour retirer les vis\*4 du couvercle du moteur.



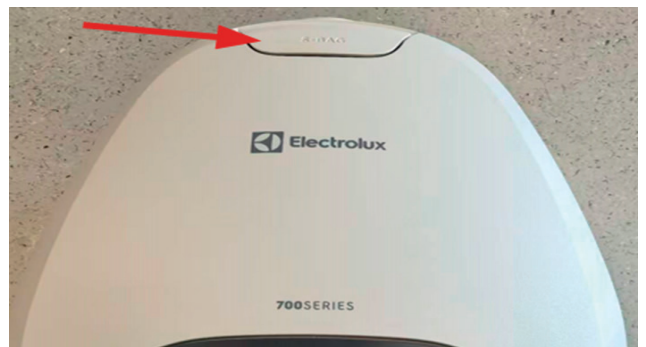
16. Séparez le MOTEUR, le fil, la mousse, l'absorbant, le puits... et les autres pièces comme indiqué ci-dessous.



17. Séparez le bouton, le ressort, la bague coulissante et l'affichage.

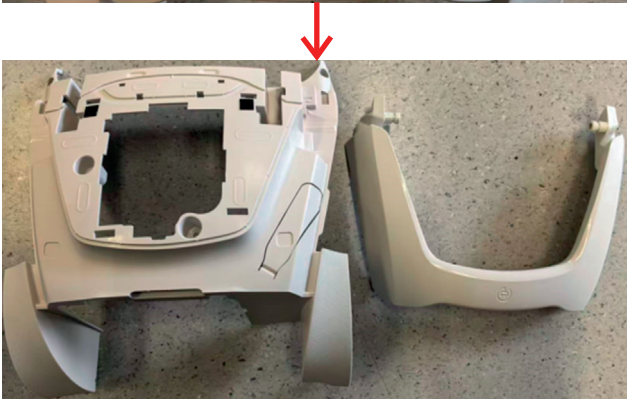


18. Utilisez un tournevis à tête plate pour démonter le loquet, l'écran de protection et le couvercle avant.



# DÉMONTAGE ET REMONTAGE

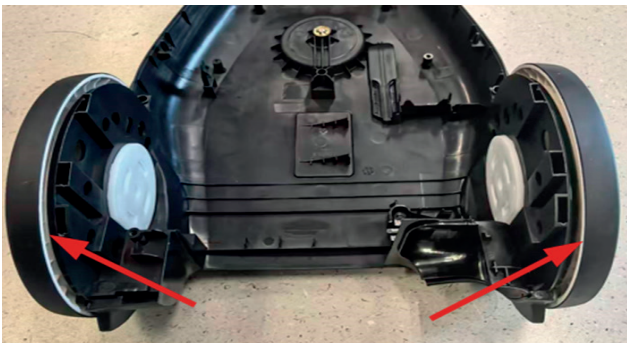
19. Utilisez un tournevis à tête plate pour retirer l'arbre de la poignée et séparer le couvercle arrière.



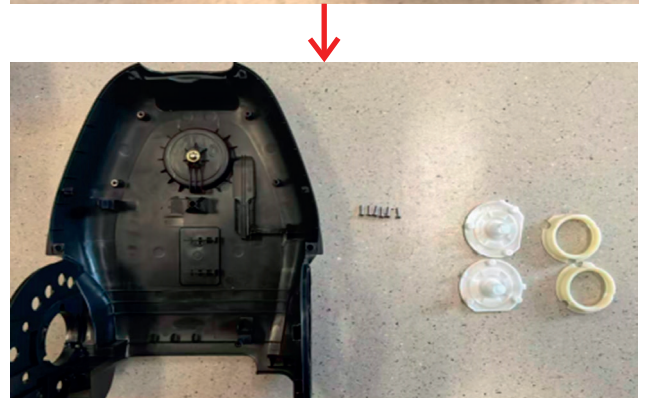
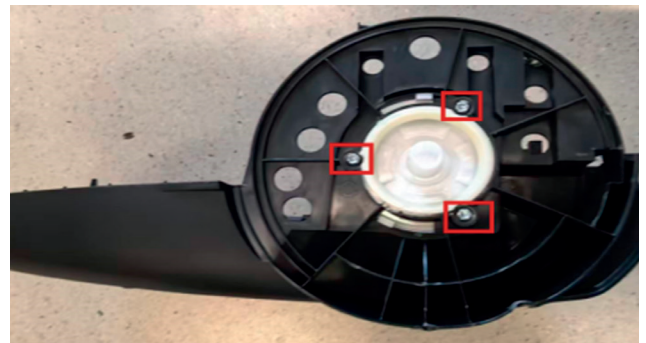
20. Utilisez un tournevis hexagonal pour retirer les vis\*2, séparez les couvercles de poignée.



21. Démontez les roues arrière.



22. Utilisez un tournevis hexagonal pour retirer les vis\*6.

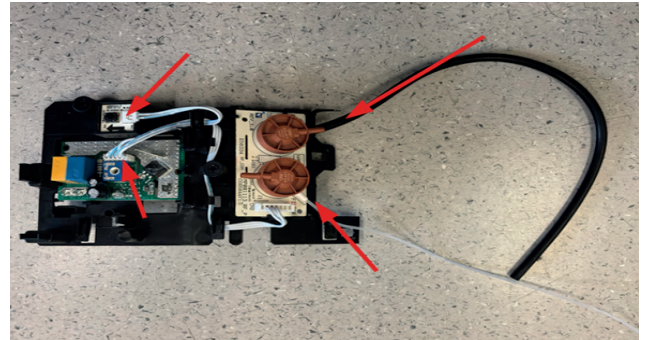


# DÉMONTAGE ET REMONTAGE

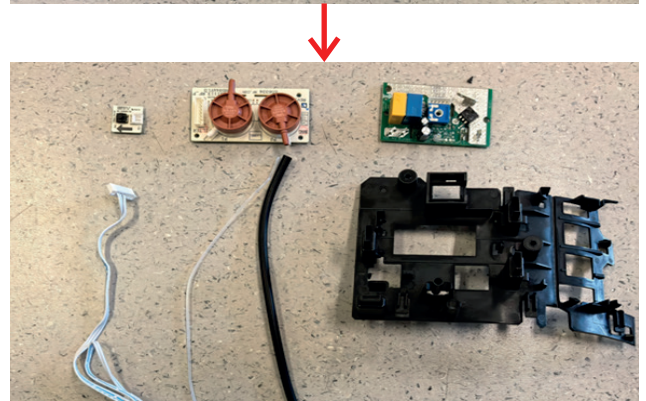
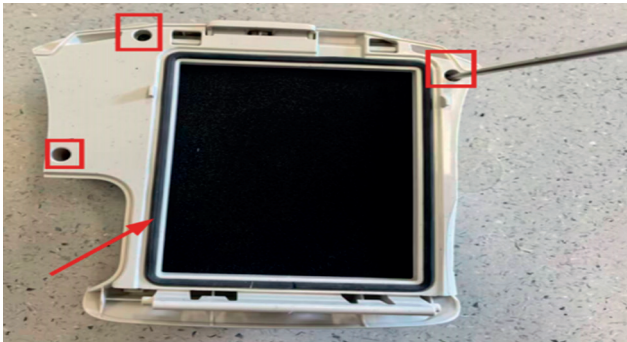
23. Utilisez un tournevis à tête plate pour retirer l'ensemble roue avant



24. Séparez les tubes, le fil, mettez sous tension/ hors tension l'assemblage de circuits imprimés et le capteur de pression...



25. Utilisez un tournevis hexagonal pour retirer les vis\*3, séparez l'ensemble couvercle du filtre, le joint, le couvercle du filtre en mousse, l'écran de protection...



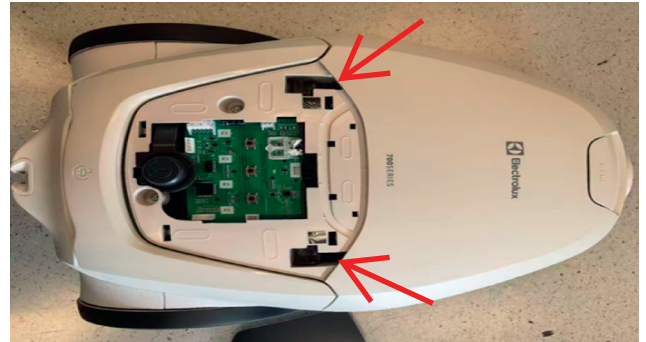
# DÉMONTAGE ET REMONTAGE

## 6.2 Version numérique

01. Utilisez un tournevis à tête plate pour retirer l'affichage.



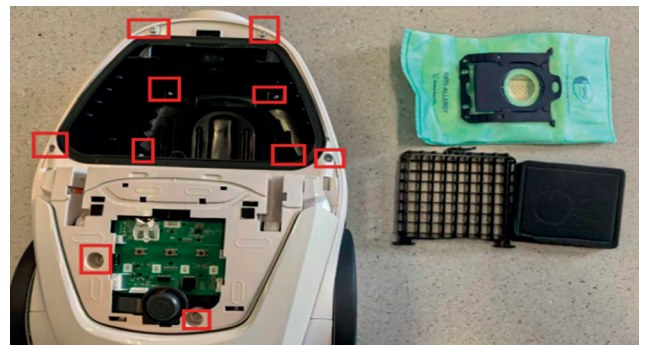
02. Utilisez un tournevis à tête plate pour retirer l'arbre du couvercle avant.



03. Retirez le sac S bag et le support d'entrée.



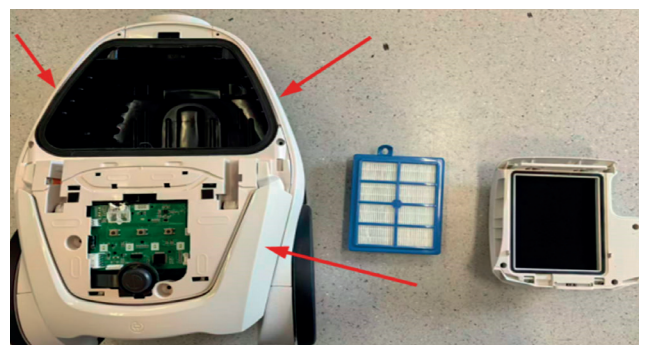
04. Utilisez un tournevis hexagonal pour retirer les vis\*10.



05. Retirez le filtre et démontez le couvercle du filtre.

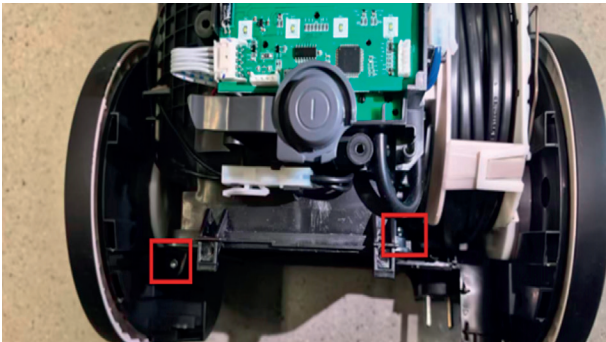


06. Démontez le couvercle arrière (tirez la poignée) et les couvercles gauche/droit.

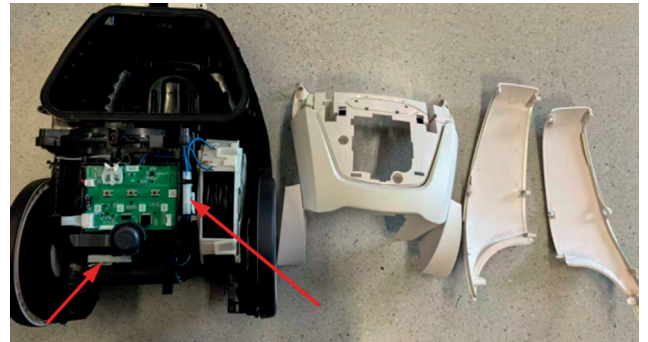


# DÉMONTAGE ET REMONTAGE

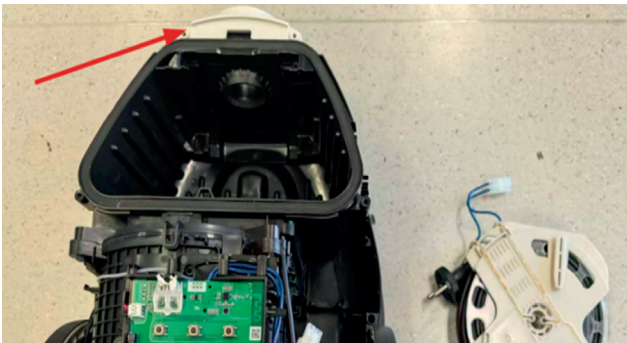
07. Utilisez un tournevis hexagonal pour retirer les vis\*2.



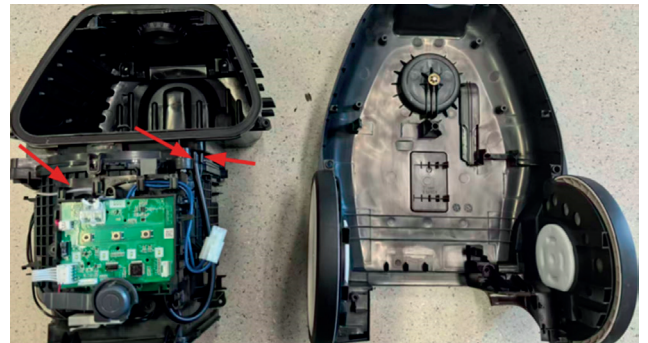
08. Démontez le terminal\*4 et l'enrouleur de cordon.



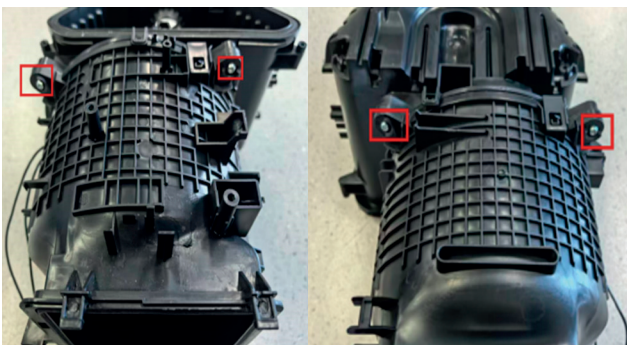
09. Séparez l'ensemble de la base et le bac à poussière.



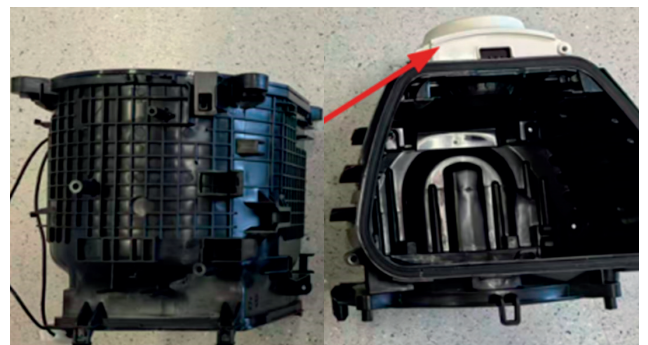
10. Retirez le tube\*2, le capuchon\*1 et l'enrouleur de cordon.



11. Utilisez un tournevis hexagonal pour retirer les vis\*4, séparez le bac à poussière et le boîtier du moteur.



12. Utilisez un tournevis à tête plate pour retirer le raccord extérieur du tuyau.

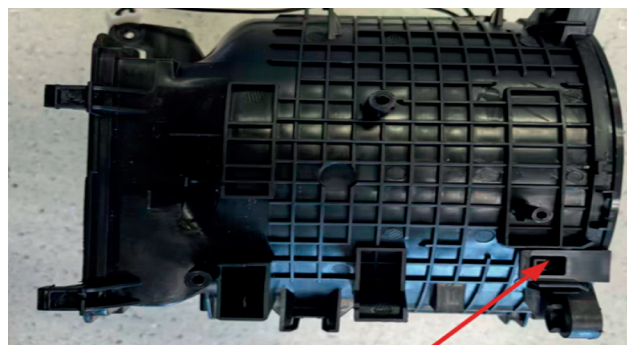


# DÉMONTAGE ET REMONTAGE

13. Utilisez un tournevis à tête plate pour démonter le raccord intérieur du tuyau.



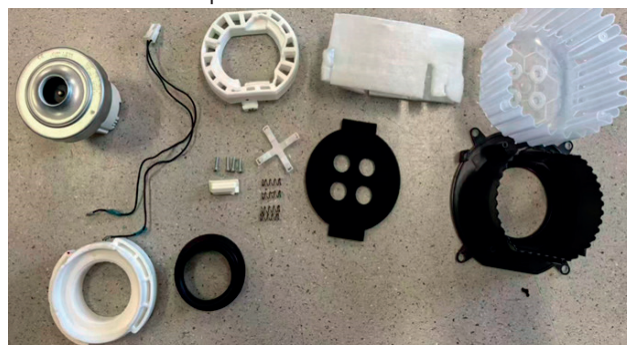
14. Démontez les crochets\*2, séparez le boîtier du moteur.



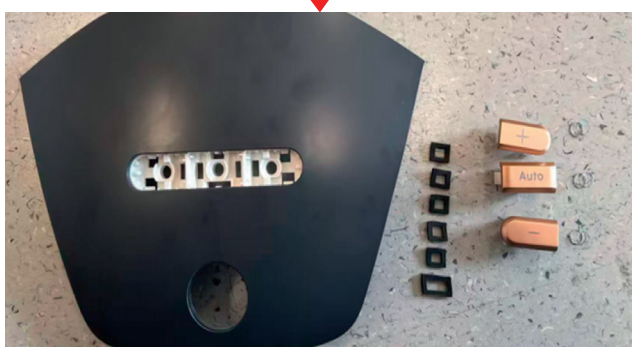
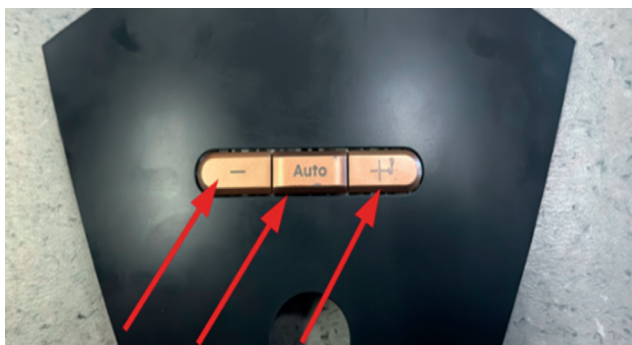
15. Utilisez un tournevis hexagonal pour retirer les vis\*4 du couvercle du moteur.



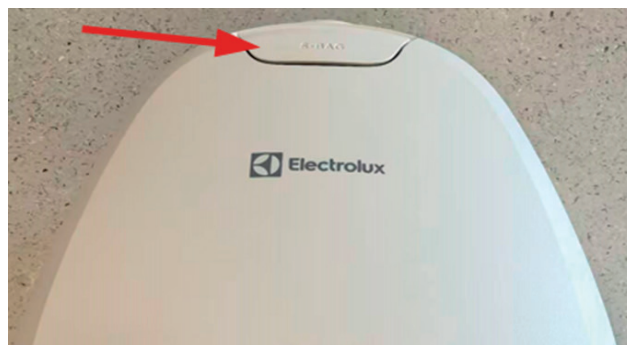
16. Séparez le MOTEUR, le fil, la mousse, l'absorbant, le purs... et les autres pièces comme indiqué ci-dessous.



17. Séparez le bouton, le ressort, la bague coulissante et l'affichage.

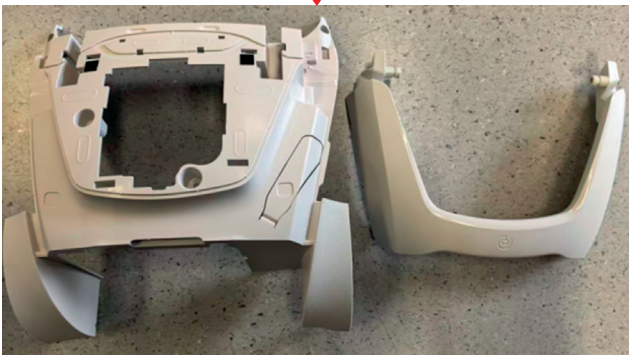
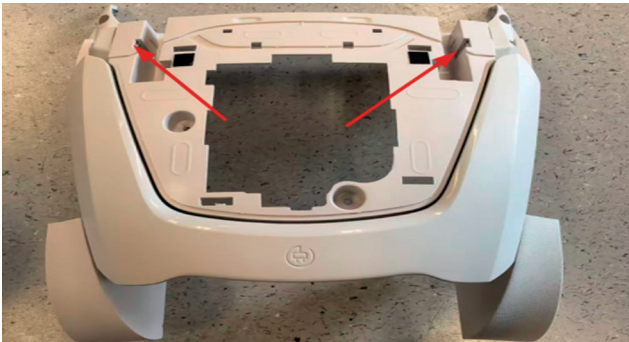


18. Utilisez un tournevis à tête plate pour démonter le loquet, l'écran de protection et le couvercle avant.



# DÉMONTAGE ET REMONTAGE

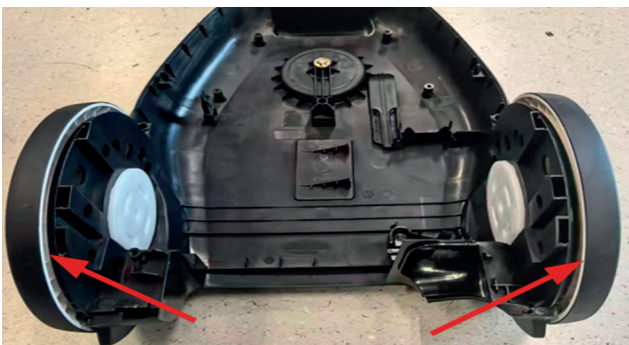
19. Utilisez un tournevis à tête plate pour retirer l'arbre de la poignée et séparer le couvercle arrière.



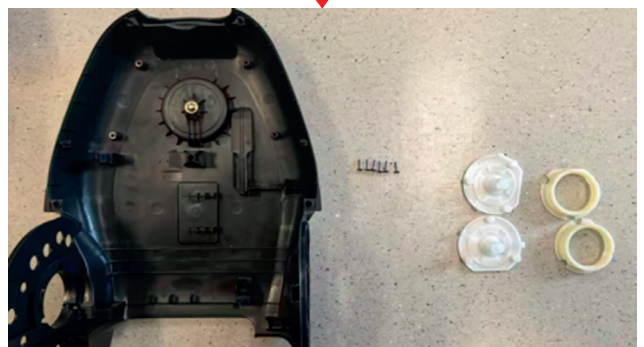
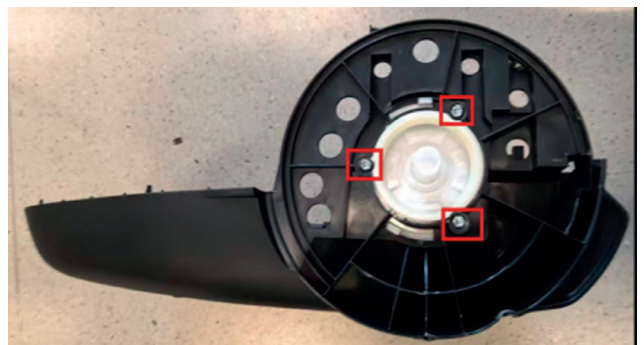
20. Utilisez un tournevis hexagonal pour retirer les vis\*2, séparez les couvercles de poignée.



21. Démontez les roues arrière.



22. Utilisez un tournevis hexagonal pour retirer les vis\*2, séparez les couvercles de poignée.

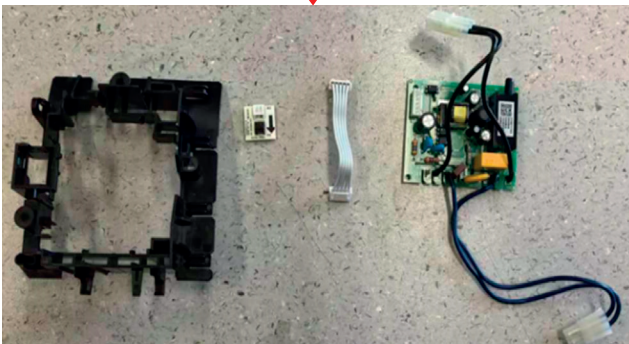
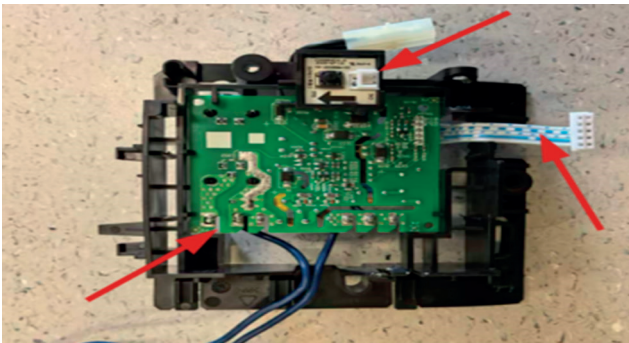


# DÉMONTAGE ET REMONTAGE

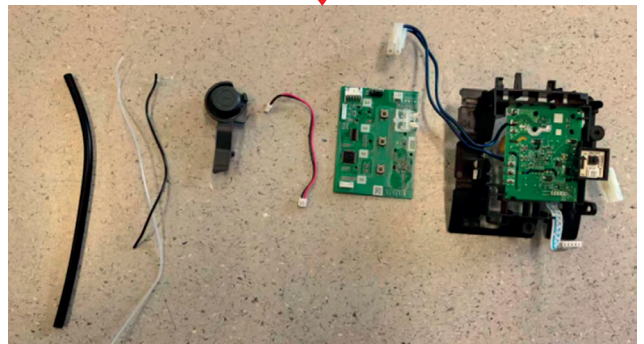
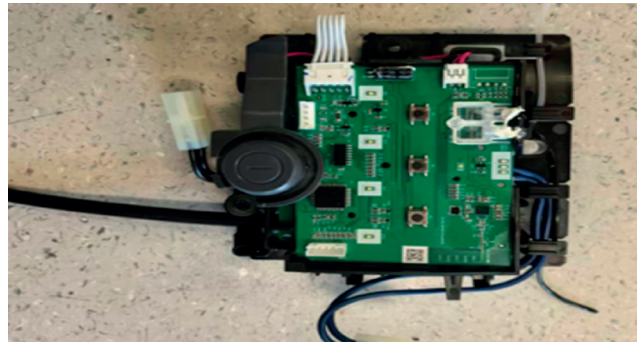
23. Utilisez un tournevis à tête plate pour retirer l'ensemble roue avant



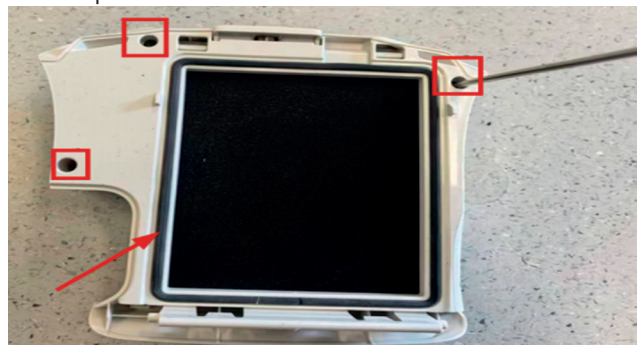
25. Démontez le fil, mettez sous tension/hors tension l'assemblage de circuits imprimés et le support de l'assemblage de circuits imprimés.



24. Séparez les tubes, le fil, mettez sous tension/hors tension la clé et l'assemblage de circuits imprimés...



26. Utilisez un tournevis hexagonal pour retirer les vis\*3, séparez l'ensemble couvercle du filtre, le joint, le couvercle du filtre en mousse, l'écran de protection...



PROBLÈME	SOLUTION
L'aspirateur ne démarre pas	<ul style="list-style-type: none"> <li>• Vérifiez que le câble est branché sur le secteur.</li> <li>• Vérifiez que la fiche et le câble ne sont pas endommagés.</li> <li>• Vérifiez qu'il n'y a pas de fusible grillé.</li> <li>• Vérifiez si le voyant de la batterie dans la poignée de la télécommande s'allume (certains modèles uniquement).</li> </ul>
Le voyant lumineux du s-bag® est allumé	<ul style="list-style-type: none"> <li>• Vérifiez si le s-bag® est plein ou obstrué.</li> <li>• Si vous avez déjà remplacé le s-bag®, remplacez le filtre du moteur.</li> </ul>
L'aspirateur s'arrête	<p>L'aspirateur peut être en surchauffe : débranchez-le ; vérifiez si l'embout, le tube, le tuyau ou les filtres ne sont pas obstrués. Laissez l'aspirateur refroidir pendant 30 minutes avant de le rebrancher.</p> <p>Si l'aspirateur ne fonctionne toujours pas, contactez un centre de service agréé.</p>
Réduction de la capacité d'aspiration par rapport à la normale	<ul style="list-style-type: none"> <li>• Vérifiez si le s-bag est plein ou obstrué.</li> <li>• Vérifiez si le filtre du moteur est bouché et doit être remplacé.</li> <li>• Vérifiez si l'embout est bouché et doit être nettoyé.</li> <li>• Vérifiez si le tuyau est bouché en le pressant doucement.</li> </ul> <p>Cependant, il faut faire attention si l'obstruction a été causée par du verre ou des aiguilles coincés dans le tuyau.</p> <p>Remarque : La garantie ne couvre pas les dommages causés au tuyau lors de son nettoyage.</p>
De l'eau a été aspiré dans l'aspirateur.	<p>Il sera nécessaire de faire remplacer le moteur par un centre de service agréé. Les dommages causés au moteur par la pénétration d'eau ne sont pas couverts par la garantie.</p>
<p><b>Pour tout autre problème, contactez un service après-vente agréé.</b></p>	

# Révision

---

Révision	Date	Description	Auteur	Approuvée par - le
V0	01/2026	Relâcher	Manfy Chen	Nicole Jiang

