

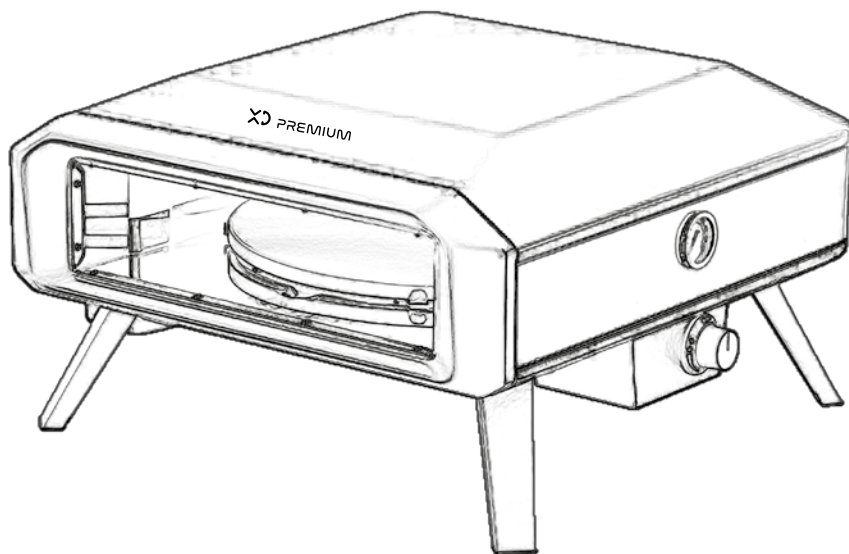
# **XD PREMIUM**

---

## **FORNO PIZZA A GAS**

---

**SOLO PER USO ESTERNO**



**CE** PIN: 2575DP39210  
**2538/25**

Prima di procedere all'uso, leggere con attenzione e conservare per un uso futuro.

---

ISTRUZIONI PER L'USO | XDKF16NBK



Grazie per aver acquistato questo prodotto XD.

Leggere attentamente questo manuale prima del primo utilizzo, anche se si ha familiarità con questo tipo di prodotto.

Le precauzioni di sicurezza contenute nel presente documento riducono il rischio di incendi e lesioni se vengono rispettate correttamente.

Conservare il manuale in un luogo sicuro per riferimenti futuri, insieme alla scheda di garanzia completa, alla ricevuta di acquisto e al cartone.

Se applicabile, passare queste istruzioni al prossimo proprietario dell'apparecchio.

# INDICE

---

IMPORTANTI INFORMAZIONI DI SICUREZZA .....	3
PANORAMICA PRODOTTO.....	10
MONTAGGIO .....	12
ISTRUZIONI DI ACCENSIONE .....	17
CUOCERE LA PIZZA .....	19
RICETTA IMPASTO.....	21
CURA E MANUTENZIONE.....	22
RISOLUZIONE PROBLEMI .....	23
DATI TECNICI.....	25
GARANZIA .....	26
SMALTIMENTO .....	27

### AVVISO:

#### UTILIZZARE SOLO ALL'APERTO

Leggere le istruzioni prima di utilizzare l'apparecchio

**ATTENZIONE: LE PARTI ACCESSIBILI POSSONO DIVENTARE MOLTO CALDE.**

#### TENERE LONTANI I BAMBINI PICCOLI

Durante l'uso, tenere l'apparecchio lontano da materiali infiammabili

Non spostare l'apparecchio durante l'uso

Chiudere l'alimentazione del gas alla bombola dopo l'uso

Non modificare l'apparecchio

Sorvegliare i bambini per assicurarsi che non giochino con l'apparecchio

Non toccare il riscaldatore durante l'uso; lasciarlo raffreddare per almeno 60 minuti prima di spostarlo

Non coprire il riscaldatore durante l'uso

Questo apparecchio richiede un tubo e un regolatore: verificare con il fornitore di gas



Il forno per pizza è dotato di dispositivo di spegnimento automatico del gas (dispositivo di protezione in caso di spegnimento della fiamma) e accensione piezoelettrica.

#### SOLO PER USO ESTERNO.

Se conservato in ambienti interni, scollegare la bombola e lasciarla all'esterno.

Conforme alla norma EN 498:2012.

- **NON** conservare bombole di gas di riserva sotto o vicino all'apparecchio.
- **NON** utilizzare bombole di gas in luoghi non idonei.
- **NON** riempire mai la bombola oltre l'80% della sua capacità.
- Il mancato rispetto delle seguenti indicazioni può causare un incendio con rischio di morte o gravi lesioni.
- **DISTANZA MINIMA DA MANTENERE TRA L'APPARECCHIO E STRUTTURE COMBUSTIBILI: 60 CM DAI LATI, 112 CM DAL RETRO E 122 CM DALLA PARTE ANTERIORE.**
- **NON** utilizzare l'apparecchio sotto superfici combustibili sovrastanti.
- **CHIUDERE** l'alimentazione del gas dalla bombola quando l'apparecchio non è in uso.
- Questo apparecchio non è destinato all'uso commerciale.

**Leggere attentamente questo manuale d'istruzioni poiché all'interno vi sono importanti informazioni sulla sicurezza, l'uso e la manutenzione dell'apparecchio. Conservare il manuale per consultazioni future.**



## **AVVERTENZE**

Durante l'uso di dispositivi elettrici è necessario seguire alcune precauzioni di sicurezza, incluse le seguenti:



Questo simbolo indica: **ATTENZIONE: pareti calde.**

**ATTENZIONE: Le superfici accessibili possono essere molto calde durante il funzionamento. Usare sempre guanti termici o presine.**

**Evitare il contatto con le superfici molto roventi del prodotto.**

## **ATTENZIONE**

Per ridurre il rischio di incendio, ustioni o altri infortuni, leggere attentamente e completamente questo manuale di sicurezza prima di utilizzare l'apparecchio.

## **ATTENZIONE**

Prima di procedere alla pulizia, assicurarsi che l'alimentazione del gas e la manopola di controllo siano in posizione OFF e che il bruciatore e il forno si siano raffreddati.

## **PERICOLO**

Non lasciare mai l'apparecchio incustodito durante il funzionamento. Usare con cautela.

In caso di incendio, allontanarsi immediatamente dall'apparecchio e chiamare i vigili del fuoco. Non

tentare di spegnere un incendio causato da olio o grasso con acqua.

## **SE SI SENTE ODORE DI GAS:**

1. Chiudere l'alimentazione del gas all'apparecchio
2. Spegnerne eventuali fiamme libere
3. Se l'odore persiste, allontanarsi dall'apparecchio e contattare immediatamente il fornitore di gas o i vigili del fuoco

Il mancato rispetto di queste istruzioni può provocare incendio, esplosione o gravi ustioni con danni a cose, lesioni personali o morte.

## **ATTENZIONE**

### **SOLO PER USO ESTERNO.**

## **ATTENZIONE**

- Tenere il tubo di alimentazione del

- gas lontano da qualsiasi superficie calda.
- L'uso di alcol, farmaci da prescrizione o senza prescrizione può compromettere la capacità dell'utente di montare o utilizzare in sicurezza l'apparecchio
  - Tenere l'apparecchio e il cavo lontano dalla portata dei bambini.  
**NON** permettere ai bambini di usare l'apparecchio. È necessaria la supervisione quando l'apparecchio è vicino a bambini.
  - I bambini devono essere sorvegliati per sincerarsi che non giochino con l'apparecchio.
  - Le operazioni di pulizia e di manutenzione non devono essere effettuate da bambini a meno che non abbiano più di 8 anni e siano sorvegliati.
  - **ATTENZIONE:** Questo apparecchio può essere utilizzato da bambini dagli 8 anni in su e da persone con ridotte capacità fisiche, sensoriali o mentali o con mancanza di esperienza o conoscenza se a loro è stata assicurata un'adeguata sorveglianza oppure se hanno ricevuto istruzioni circa l'uso in sicurezza dell'apparecchio e hanno compreso i pericoli correlati.
  - **NON** spostare l'apparecchio durante l'uso.
  - Questo apparecchio non è destinato a essere usato come riscaldatore.
  - **NON** utilizzare l'apparecchio per un uso diverso da quello previsto.
  - Questo apparecchio è destinato solo all'uso domestico (quindi non professionale), per cuocere e scaldare gli alimenti, secondo le modalità indicate in queste istruzioni. Ogni altro uso è da considerarsi improprio e pericoloso. Il costruttore non potrà essere ritenuto responsabile di eventuali danni derivanti da uso improprio, erroneo e irresponsabile e/o da riparazione effettuate da personale non qualificato.
  - Questo forno deve essere utilizzato su un piano d'appoggio sicuro, piano e resistente al calore. Destinato esclusivamente all'uso su piani da lavoro.
  - **NON** posizionare l'unità vicino al bordo del piano di lavoro. Assicurarsi che la superficie sia piana, pulita e asciutta.
  - **NON** lasciare l'apparecchio esposto agli agenti atmosferici (sole, pioggia, ecc).
  - Dopo aver tolto l'imballaggio, assicurarsi dell'integrità

- dell'apparecchio; in caso di dubbio non utilizzarlo e rivolgersi a personale professionalmente qualificato. Assicurarsi di avere tutte le parti necessarie per un uso corretto e sicuro. Gli elementi di imballaggio (sacchetti in plastica, polistirolo espanso, chiodi, ecc) non devono essere lasciati alla portata di mano di bambini in quanto potenziali fonti di pericolo.
- **NON** lasciare mai l'apparecchio incustodito durante l'uso.
  - Cibo rovesciato può causare ustioni gravi. Usare massima cautela.
  - **NON** posizionare carta da forno sugli accessori: può causare incendi.
  - **NON** mettere materiali come carta, cartone, plastica, sacchetti da forno nell'unità.
  - **NON** coprire le prese d'aria mentre l'unità è in funzione. Questo può causare surriscaldamento.
  - **NON** inserire oggetti nelle griglie di ventilazione né ostruirle.
  - **NON** posizionare oggetti sopra l'apparecchio durante il funzionamento, se non accessori autorizzati.
  - Assicurarsi che tutti gli accessori siano puliti e asciutti prima dell'uso.
  - **NON** conservare materiali all'interno dell'apparecchio, eccetto gli accessori forniti.
  - **NON** utilizzare accessori non raccomandati o venduti dal produttore.
  - Fornire spazio sufficiente sopra e attorno all'unità per una corretta ventilazione.
  - **RISCHIO DI INCENDIO** se l'unità è coperta o tocca materiali infiammabili (tende, tendaggi, ecc.).
  - Evitare graffi o urti alle superfici dello sportello.
  - **NON** spruzzare spray o aromi all'interno durante la cottura.
  - Prestare attenzione durante l'inserimento o la rimozione di oggetti, soprattutto quando caldi.
  - Lasciare raffreddare completamente prima di pulire, spostare o riporre.
  - **NON** usare spugne metalliche: possono causare corto circuito.
  - Questo apparecchio **NON** è destinato ad essere installato su o all'interno di veicoli ricreazionali e/o imbarcazioni.
  - Assicurarsi di rispettare tutte le normative e leggi locali in vigore durante l'utilizzo del fornello per pizza.

## ATTENZIONE

Ragni e insetti possono nidificare all'interno del bruciatore e ostruire il flusso di gas. Ispezionare il bruciatore almeno una volta all'anno.

## ATTENZIONE

Se si utilizza un fiammifero per accendere l'apparecchio, utilizzare l'apposito porta-fiammiferi incluso.

## ATTENZIONE

**NON** conservare l'apparecchio in ambienti chiusi a meno che la bombola del gas non sia scollegata.

## ATTENZIONE

**NON** conservare la bombola del gas in edifici, garage o altri spazi chiusi. Tenerla sempre fuori dalla portata dei bambini.

## ATTENZIONE

Controllare tutte le connessioni del gas per eventuali perdite prima di ogni utilizzo. **NON** utilizzare l'apparecchio finché tutte le connessioni non sono state controllate e risultano prive di perdite.

## ATTENZIONE

**NON** fumare durante il test per le perdite. Non testare mai con fiamme

libere.

## ATTENZIONE

Durante l'accensione, tenere viso e mani il più lontano possibile dall'apparecchio.

## ATTENZIONE

Distanze minime da mantenere tra l'apparecchio e materiali combustibili:

- 610 mm dai lati e dal retro
- 1120 mm dalla parte superiore
- 1220 mm dalla parte anteriore

## ATTENZIONE

1. Le parti sigillate dal produttore **NON** devono essere modificate o regolate dall'utente.
2. Quando si utilizza gas GPL, è necessario usare una bombola GPL da 2 a 15 kg.
3. La capacità consigliata per la bombola GPL è compresa tra 2 kg e 15 kg.
4. **L'apparecchio deve essere installato esclusivamente all'aperto. NON usare in ambienti chiusi.**
5. La distanza minima tra l'apparecchio e le pareti adiacenti deve essere di 61 cm.
6. Il tubo o flessibile per l'alimentazione del gas deve rispettare le normative nazionali

- vigenti e deve essere controllato ogni 6 mesi e sostituito se danneggiato, invecchiato, indurito, presenta perdite o crepe.
7. Il tubo deve essere conforme alla norma EN 16436 e il regolatore alla norma EN 16129.
  8. Prima dell'accensione, controllare e pulire adeguatamente l'interno del forno per evitare emissioni di fiamme dovute a residui di olio accumulati da cotture precedenti.
  9. Gli ugelli del bruciatore devono essere controllati e puliti regolarmente con una spazzola morbida metallica.
  10. È necessario evitare ostruzioni per garantire una buona combustione.
  11. Il posizionamento del tubo flessibile deve essere tale da evitare torsioni o piegature.

## **PRIMA DELL'ACCENSIONE**

- Ispezionare il tubo del gas prima di aprire l'alimentazione. Se presenta tagli, usura o abrasioni, deve essere sostituito prima dell'uso.
- Avvitare il regolatore alla bombola di gas.
- Verificare la tenuta delle connessioni tra tubo e regolatore con una soluzione di acqua e

sapone prima dell'accensione.

- Questo apparecchio richiede tubo e regolatore: consultare il proprio fornitore di gas per i componenti compatibili.

## **AVVERTENZE RELATIVE ALLA BOMBOLA DI GAS**



1. Non conservare bombole di gas di riserva sotto o vicino all'apparecchio.
2. Non riempire mai la bombola oltre l'80% della sua capacità.
3. Le bombole di gas propano liquido devono essere dotate di dispositivo di protezione da sovrariempimento (OPD).
4. Il mancato rispetto di queste istruzioni può causare un incendio con rischio di morte o gravi lesioni.
5. La sostituzione della bombola deve avvenire lontano da qualsiasi fonte di accensione.

## **NORME DI SICUREZZA PER EVITARE LESIONI**

Se correttamente mantenuto, il forno garantirà un funzionamento sicuro e affidabile per molti anni. Tuttavia, va sempre usata estrema cautela, poiché il forno genera calore elevato e può causare incidenti.



**Quando si utilizza il forno, devono essere osservate le seguenti precauzioni di base:**

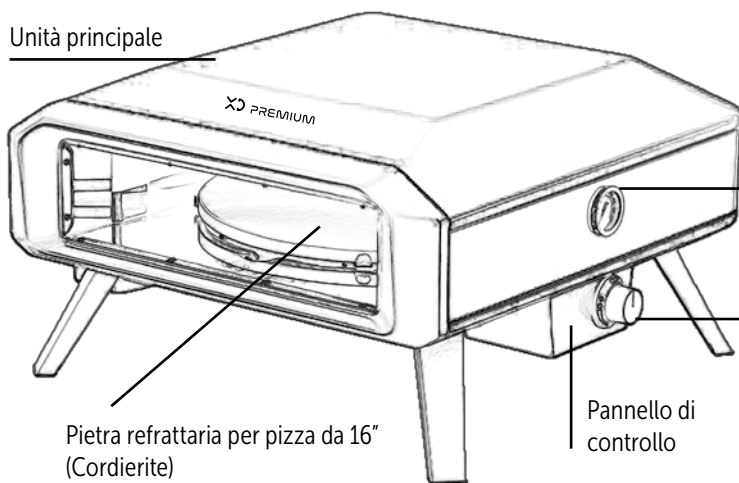
- **NON** riparare o sostituire alcuna parte del forno se non espressamente indicato nel manuale. Tutti gli altri interventi devono essere effettuati da personale qualificato.
- I bambini non devono essere lasciati soli o incustoditi nelle vicinanze del forno in uso. Non permettere loro di sedersi, stare in piedi o giocare vicino all'apparecchio.
- **NON** far mai entrare in contatto indumenti o materiali infiammabili con i bruciatori o le superfici calde finché non si sono raffreddate. I tessuti possono incendiarsi e causare gravi lesioni personali.
- Indossare indumenti adeguati. Evitare maniche larghe o abiti svolazzanti durante l'uso. Alcuni tessuti sintetici sono altamente infiammabili.
- **NON** riscaldare contenitori sigillati, poiché l'accumulo di pressione potrebbe farli esplodere.
- Durante l'accensione del bruciatore, prestare la massima attenzione.
- Durante l'uso, **NON** toccare la scocca esterna, la pietra refrattaria o le parti circostanti: diventano estremamente calde e possono causare ustioni.
- **NON** utilizzare il forno per cuocere carni molto grasse o alimenti che possano provocare eccessivi ritorni di fiamma.
- Mantenere l'area intorno al forno libera da materiali combustibili, come liquidi infiammabili, spazzatura o vapori (es. benzina o accendigas).
- **NON** ostruire il flusso d'aria di combustione e ventilazione.
- **NON** utilizzare il forno in presenza di vento forte.
- La temperatura sotto il forno è elevata. **NON** posizionare l'apparecchio su tavoli coperti con tovaglie infiammabili, plastica o materiali simili.

### **ATTENZIONE**

Questo manuale contiene informazioni importanti per il corretto montaggio e il sicuro utilizzo dell'apparecchio. Leggere e seguire tutte le avvertenze e istruzioni prima del montaggio e dell'uso dell'apparecchio. Conservare questo manuale per consultazioni future.

## PANORAMICA PRODOTTO

Unità principale

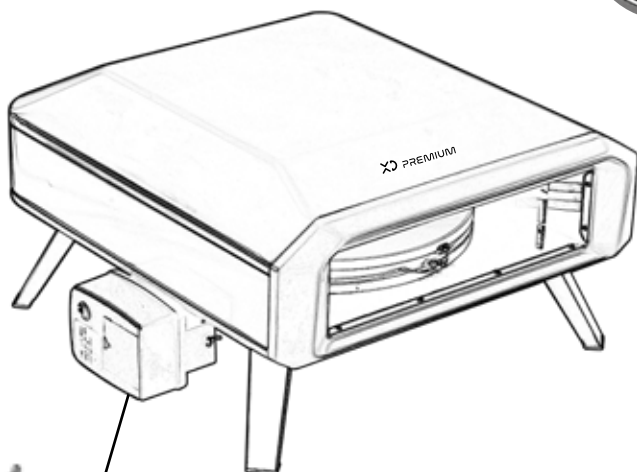


Termostato

Pietra refrattaria per pizza da 16"  
(Cordierite)

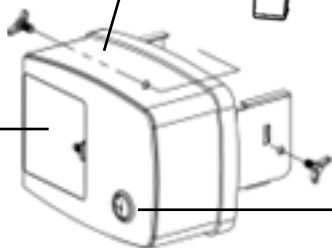
Pannello di  
controllo

Manopola accensione/  
spegnimento forno e  
regolazione temperatura

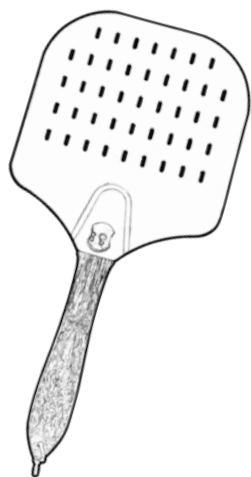


Kit motore  
Set e viti a farfalla  
(2 pz)

Vano  
batterie



Pulsante di accensione / spegnimento  
rotazione piatto



**PALA PER PIZZA**  
 Serve per inserire  
 ed estrarre la pizza  
 con facilità



### PIETRA PER PIZZA 16" (Cordierite)

Per risultati migliori, posizionare la pizza al centro della piastra

**FRAGILE: MANEGGIARE CON CURA**

**ATTENZIONE: DURANTE L'USO, LA PIETRA DIVENTA MOLTO CALDA E RIMANE CALDA A LUNGO.**

Lasciare raffreddare l'unità prima di spostarla, pulirla o riportarla.

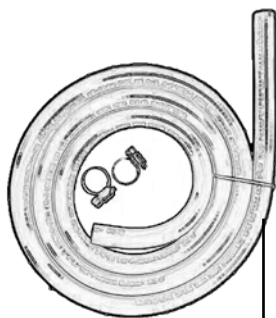
**UTILIZZARE SEMPRE GUANTI IDONEI**

**Se si estrae la piastra dopo la cottura della pizza, prestare la massima attenzione a maneggiarla e a dove posizionarla perchè è molto calda.**

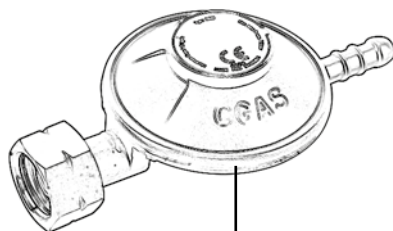
**NON raffreddare con acqua**

Conservare la pietra refrattaria in un luogo asciutto.

INFORMAZIONI A PAGINA 23



Tubo  
gas



Connettore  
gas

# MONTAGGIO

Prima del montaggio, assicurarsi che tutte le parti siano presenti.  
Se manca qualche parte o è danneggiata, non tentare di assemblare l'apparecchio.  
Contattare il servizio clienti per la sostituzione delle parti.

## 1. APRIRE I PIEDINI DI SUPPORTO

Figura 1A

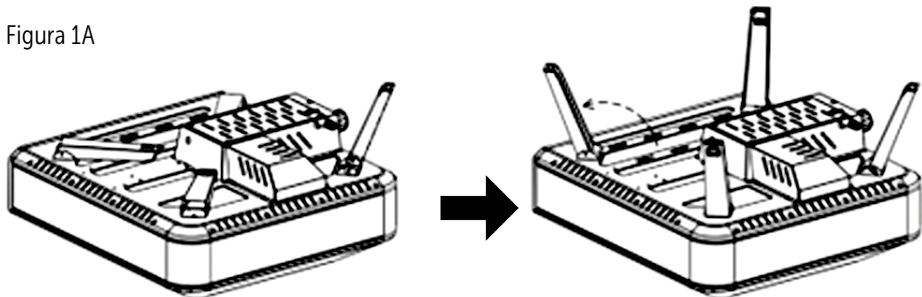
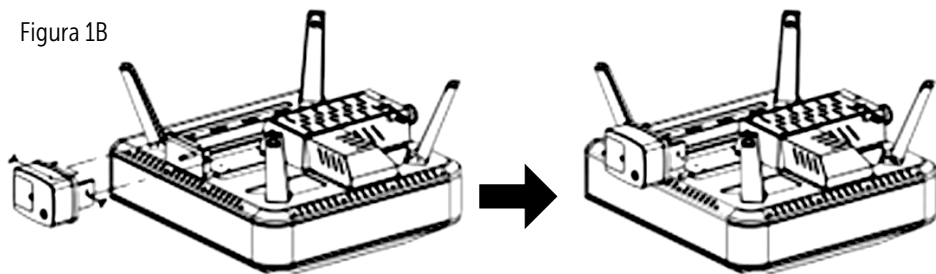


Figura 1B



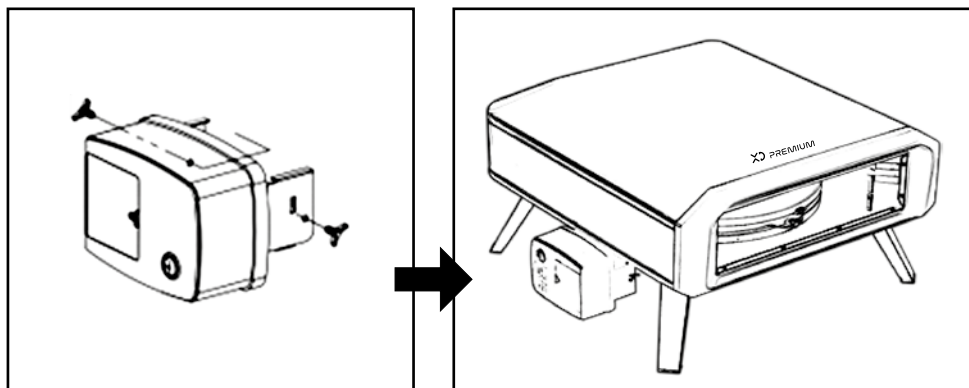
## PROCESSO DI INSTALLAZIONE MOTORE

Vedi figura 1A

1. Installare correttamente il kit motore sul supporto motore situato sul corpo del forno, seguendo la linea di collegamento (figura 1B).
2. Fissare la staffa con due viti a farfalla.
3. Successivamente, capovolgere il forno di 180° e posizionarlo su un tavolo o su una superficie piana.
4. Inserire 2 batterie tipo D da 1.5V ciascuna nel vano batterie del motore (figura 1C) e accendere il motore. Se il supporto rotante funziona correttamente, rimuovere le batterie dopo l'uso.

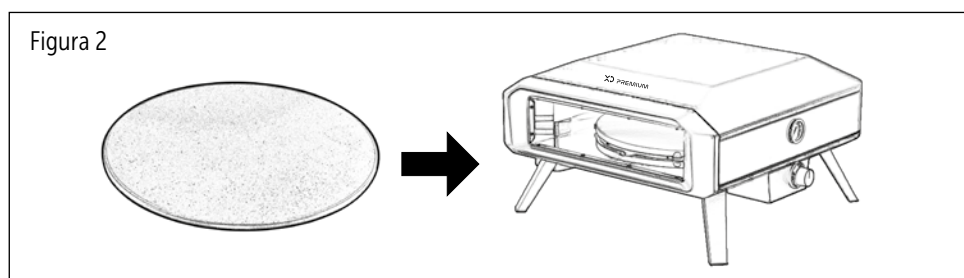


Figura 1C



## 2. INSERIRE LA PIETRA REFRATTARIA

1. Posizionare il forno per pizza sul piano di lavoro (**dimensione consigliata del tavolo:  $\geq 100 \times 80$  cm**) o su una superficie piana adeguata.
2. Pulire la camera di cottura e la pietra refrattaria prima di inserirla all'interno del forno.



## 3. COLLEGAMENTO DEL TUBO DEL GAS AL FORNO PER PIZZA

A seconda della regione, il tubo potrebbe essere preassemblato.

**Lunghezza consigliata del tubo:  $\geq 80$  cm e NON SUPERARE 1,8 m**

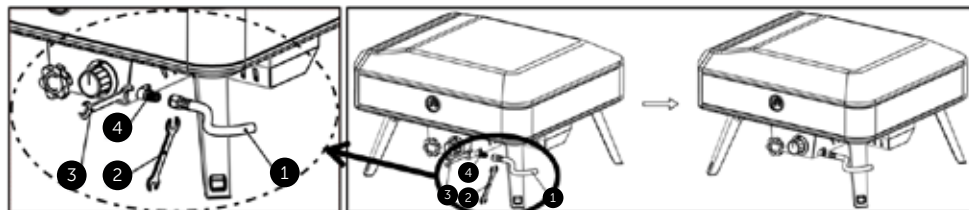


Figura 3

### 3A. COLLEGAMENTO DIRETTO DEL TUBO DEL GAS ALLA CONNESSIONE DEL TUBO

1. La direzione della filettatura della connessione del tubo può variare a seconda della regione.

2. Utilizzare due chiavi per serrare la connessione del tubo.
3. Tenere ferma la chiave 2 e ruotare la chiave 3 fino a quando la connessione è ben stretta.

### 3B. COLLEGAMENTO DEL TUBO DEL GAS AL RACCORDO A BECCO

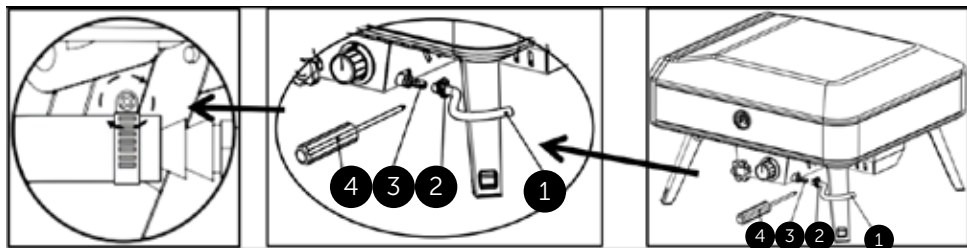


Figura 4

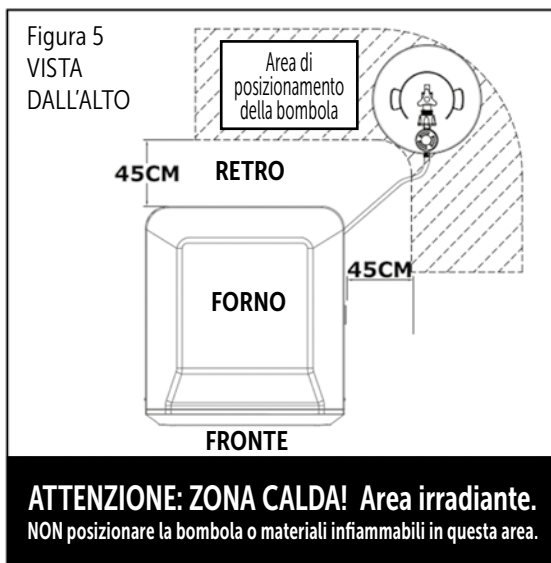
1. Inserire il tubo (1) nella connessione del tubo (3).
2. Serrare la vite della fascetta (2) ruotando il cacciavite (4) in senso orario.

### 4. COLLEGAMENTO ALLA BOMBOLA DEL GAS

#### ATTENZIONE



- Tenere sempre la bombola del gas in posizione verticale.
- Dimensioni della bombola: tra 2 e 15 kg (altezza massima 69 cm).
- Se l'apparecchio non è in uso, il gas deve essere chiuso dalla valvola della bombola.
- La bombola utilizzata deve essere dotata di una protezione (collare) per la valvola.
- La distanza minima tra l'apparecchio e la bombola deve essere di 45 cm (vedi Fig. 5).
- Il tipo e la dimensione della bombola possono variare a seconda della zona. Verificare con il proprio fornitore di gas e scegliere un regolatore e un tubo adatti.



- **Non conservare né utilizzare benzina o altri liquidi o vapori infiammabili nelle vicinanze di questo o di qualsiasi altro apparecchio.**
- **Una bombola di GPL non collegata per l'uso non deve essere conservata nelle vicinanze di questo o di qualsiasi altro apparecchio.**

**CI SONO DUE TIPI DI INSTALLAZIONE DEL REGOLATORE DEL GAS COME MOSTRATO NELLE FIGURE 5A E 5B.**

**Assicurarsi che la valvola della bombola sia completamente chiusa.**

#### **5A)**

Avvitare il regolatore il più possibile nella valvola della bombola di gas come mostrato nella figura 5A.  
(A seconda della regione, la direzione della filettatura può variare. Installare il regolatore secondo le normative locali).

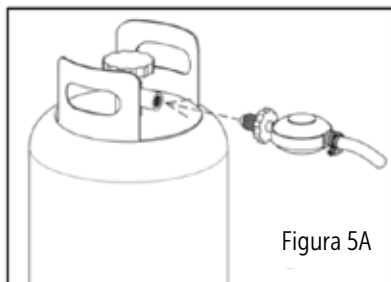


Figura 5A

#### **5B)**

Questo è un raccordo a innesto rapido per gas.  
Assicurarsi che l'interruttore nero sia in posizione orizzontale (posizione OFF).  
Premere il pulsante situato sotto l'interruttore nero e spingere il regolatore sulla valvola della bombola finché non si blocca in posizione.  
(A seconda della regione, il regolatore e l'interruttore possono essere diversi. Installare il regolatore secondo le normative locali). Vedi figura 5B

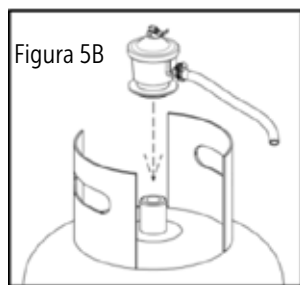


Figura 5B

## **COLLEGAMENTO DELLA BOMBOLA DI GAS PROPANO LIQUIDO**

1. Per collegare la bombola di gas GPL:
2. La valvola della bombola deve essere in posizione OFF.
3. Assicurarsi che la valvola del bruciatore sia in posizione OFF.
4. Ispezionare i collegamenti della valvola, il raccordo e l'insieme del regolatore.  
Rimuovere eventuali detriti e controllare che il tubo non sia danneggiato.
5. Quando si collega il regolatore alla valvola, serrare il dado a mano in senso orario fino a fine corsa. L'uso di una chiave potrebbe danneggiare il dado a innesto rapido e creare una situazione pericolosa.
6. Aprire completamente la valvola della bombola girando l'interruttore del regolatore in posizione ON.
7. Prima di accendere il forno, utilizzare una soluzione di acqua e sapone per controllare eventuali perdite in tutti i collegamenti.
8. e viene rilevata una perdita, spegnere il regolatore e non utilizzare il forno finché un

rivenditore locale di gas propano liquido non effettua le riparazioni.

## **SCOLLEGAMENTO DELLA BOMBOLA DI GAS PROPANO LIQUIDO**

1. Spegnerne la valvola del bruciatore e assicurarsi che il forno sia freddo.
2. Chiudere la valvola della bombola di gas propano liquido ruotandola in senso orario fino a fine corsa.
3. Scollegare il regolatore dalla valvola della bombola.
4. Coprire l'uscita della valvola della bombola con il tappo antipolvere quando non è in uso.

## **CONTROLLO DELLE PERDITE**

### **IN GENERALE**

Anche se i collegamenti del gas dell'apparecchio vengono testati contro le perdite prima dell'imballaggio e della spedizione, è necessario eseguire un controllo completo nel luogo di installazione.

Prima di ogni utilizzo, verificare la tenuta di tutti i collegamenti del gas seguendo la procedura indicata di seguito.

**Se in qualsiasi momento si avverte odore di gas, interrompere immediatamente l'uso e controllare tutto il sistema per individuare eventuali perdite.**

### **PRIMA DEL CONTROLLO**

Assicurarsi che tutto il materiale di imballaggio sia stato rimosso dall'apparecchio.

Preparare una soluzione composta da una parte di detersivo liquido e una parte di acqua. Servirsi di un flacone spray, di un pennello o di uno straccio per applicare la soluzione sui raccordi.

### **PER IL CONTROLLO**

1. Spegnerne la valvola del bruciatore
2. Aprire la valvola della bombola ruotando l'interruttore del regolatore in posizione ON
3. Applicare la soluzione saponosa su tutti i raccordi del gas. La formazione di bolle indicherà la presenza di una perdita
4. In caso di perdita, chiudere immediatamente l'alimentazione del gas e serrare i raccordi che perdono
5. Riattivare il gas e ricontrollare
6. Se la perdita continua da uno qualsiasi dei raccordi, chiudere l'alimentazione del gas e contattare l'assistenza clienti



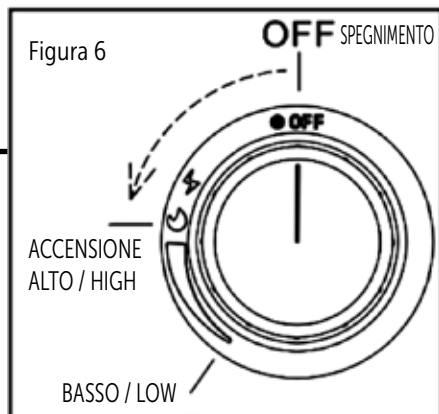
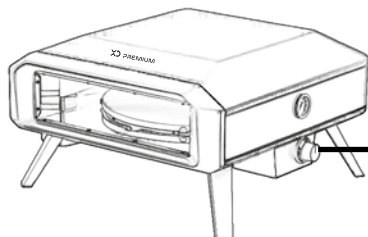
# ISTRUZIONI DI ACCENSIONE

## UTILIZZO DEL FORNO

Il bruciatore ha una potenza termica nominale di 8,2 kW.

### Per iniziare:

1. Assicurarsi che il forno sia stato controllato contro le perdite e correttamente posizionato
2. Rimuovere eventuali materiali di imballaggio residui
3. Accendere il bruciatore seguendo le ISTRUZIONI PER L'ACCENSIONE riportate di seguito



## ISTRUZIONI PER L'ACCENSIONE

### PER ACCENDERE IL BRUCIATORE

1. Assicurarsi che la manopola di controllo sia in posizione OFF, quindi aprire la valvola della bombola di gas propano liquido (Fig. 6).
2. Premere e ruotare lentamente la manopola in senso antiorario fino a sentire un clic e l'accensione del bruciatore. Continuare a premere la manopola per 5-20 secondi finché il bruciatore non resta acceso.
3. Se il bruciatore non si accende, riportare la manopola su OFF, attendere 5 minuti e ripetere la procedura di accensione.
4. Se il problema persiste, contattare il rivenditore per ulteriore supporto.



### ATTENZIONE

Durante l'accensione del forno, la fiamma potrebbe fuoriuscire fino a 20 cm dal forno a causa dell'eccessiva presenza di gas nella camera di combustione.

### Per evitare ustioni o infortuni durante l'uso,

assicurarsi di mantenere una distanza di almeno 120 cm dalla parte frontale del forno e accenderlo stando sul lato sinistro, destro o dietro al forno (Fig. 7).

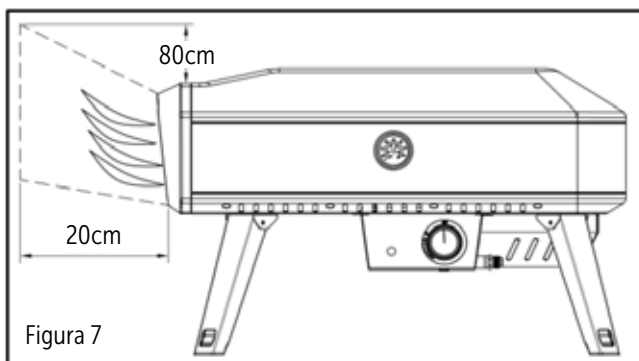


Figura 7



### ATTENZIONE

Come mostrato in Fig. 8, le superfici di lavoro, il corpo (1), la cornice dello sportello (2), la pietra refrattaria (3), la base (4) e il supporto della pietra (5) diventano molto caldi durante l'uso e dopo lo spegnimento del forno.

**Per evitare ustioni o infortuni**, indossare guanti (6) resistenti al calore (non inclusi) durante l'uso e la cottura degli alimenti.

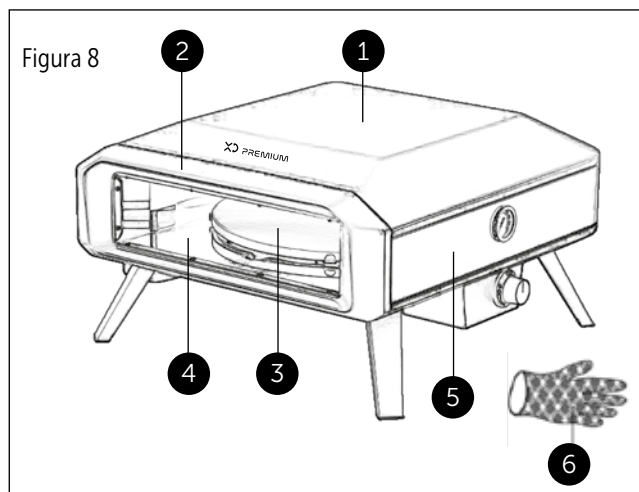


Figura 8



### ATTENZIONE

**Il forno può essere molto caldo dopo l'uso.**

**NON toccare il forno prima che si sia completamente raffreddato** (potrebbero essere necessarie circa 2 ore per il raffreddamento).

# CUOCERE LA PIZZA

---



## ATTENZIONE:

- A causa delle temperature estremamente elevate raggiunte durante l'uso, posizionare l'unità in un'area ben ventilata, poiché potrebbe emettere fumo durante la cottura.
  - **NON POSIZIONARE MAI carta da forno sopra gli accessori: questo potrebbe causare un incendio.**
  - Si consiglia di monitorare costantemente l'apparecchio durante l'uso, poiché il cibo può bruciarsi rapidamente e, in alcuni casi, anche prendere fuoco.
  - **IMPORTANTE: in caso di eccessivo fumo o odore sgradevole di bruciato:**
    - Gli accessori devono essere puliti, senza residui di cibo o olio dal precedente utilizzo.
    - Utilizzare oli con punto di fumo elevato, come olio di canola, avocado, vegetale o di semi d'uva, invece dell'olio d'oliva.
1. Posizionare la pietra **senza cibo** sul "supporto per pietra" all'interno del forno.
  2. Accendere l'apparecchio secondo le istruzioni riportate in questo manuale.

## PRERISCALDAMENTO

- Se l'unità è fredda o sono passati più di 10 minuti dall'ultimo spegnimento, si consiglia un preriscaldamento di 5–15 minuti.
- In generale, al primo avvio, si consiglia un tempo di preriscaldamento di 20–30 minuti per ottenere prestazioni ottimali di cottura.
- **Durante il preriscaldamento non mettere cibo, solo la pietra.**

## PREPARARE L'IMPASTO DELLA PIZZA

1. Consultare la sezione RICETTA IMPASTO.
2. Preparare la pizza cruda solo quando la temperatura interna è molto vicina a quella impostata.

## INSERIRE LA PIZZA

1. Inserire la pizza utilizzando la pala in dotazione e posizionarla al centro della pietra, questo influisce sul risultato della cottura.
2. Si consiglia di monitorare la cottura e restare vicino all'unità poiché il cibo può cuocere troppo rapidamente e prendere fuoco.

## **PASSAGGIO 5: COTTURA TERMINATA**

1. Quando la pizza è cotta come desiderato, estrarla rapidamente.
2. Lasciare raffreddare leggermente la pizza caldissima prima di tagliarla a fette.
3. Se si desidera cuocere altre pizze, ripetere i passi da 1 a 4.

## **PASSAGGIO 6: FINE**

1. Spegner il forno.
2. Attendere il raffreddamento del forno prima di procedere alla pulizia.

---

## RICETTA IMPASTO

---

### RICETTA DELL'IMPASTO PER "PIZZA COTTA A LEGNA"

Si consiglia di acquistare l'impasto presso un panificio o supermercato.

Se non disponibile, di seguito è riportata una ricetta per una pizza da 25cm da preparare in casa.

#### INGREDIENTI:

100g farina per pizza

5g zucchero

1g sale

1g lievito

63g latte

5g burro

1. Dopo aver mescolato bene gli ingredienti, coprire con pellicola trasparente e lasciare riposare per 1 ora
  2. Aggiungere un po' di farina all'impasto lievitato e formare una palla
  3. Aggiungere un po' di olio sulla superficie dell'impasto e coprire di nuovo con pellicola
  4. Mettere la pallina d'impasto in frigorifero per almeno 6 ore
  5. Prima dell'uso, togliere l'impasto dal frigorifero e lasciarlo scongelare per almeno 1 ora
  6. Preparare la pizza solo quando il preriscaldamento è quasi terminato. Sarà più facile trasferire la pizza dal piano di lavoro all'apparecchio
- Aggiungere un po' di farina sul piano di lavoro, poi allargare l'impasto con le mani per ridurne lo spessore (è preferibile rispetto al mattarello)
  - Una volta formato il disco, mettere un po' di farina sulla superficie della pala per pizza (utile per far scivolare la pizza sulla pietra), poi appoggiare il disco sulla pala. Il disco deve scivolare facilmente.
  - Aggiungere gli ingredienti preferiti come pomodoro, mozzarella, prosciutto, salsa solo dopo che il disco è stato posizionato sulla pala.
  - Per ottenere un bordo sottile e croccante con bolle, lasciare circa 3 cm di bordo senza pomodoro, né ingredienti.
  - Inserire rapidamente la pizza nell'apparecchio per evitare che si incolli alla pala.  
**Posizionare sempre la pizza al centro della pietra**, poiché questo influisce sul risultato della cottura.

## CURA E MANUTENZIONE

---

- Conservare il forno per pizza lontano dalla luce diretta del sole e, se possibile, al chiuso, soprattutto per periodi di inutilizzo prolungato.
- Il forno non deve essere esposto a condizioni atmosferiche estreme come neve, pioggia intensa o forti venti.
- **Attendere che il forno si sia completamente raffreddato prima di spostarlo.**
- Il rivestimento esterno del forno può scolorirsi nel tempo e con l'uso, ma ciò non influisce sulle prestazioni.
- Il forno deve essere pulito dopo ogni utilizzo (assicurarsi che si sia raffreddato per almeno 2 ore prima della pulizia). Ciò eviterà la formazione di fumo nel forno durante gli usi successivi.
- Scollegare l'apparecchio e lasciarlo raffreddare completamente prima di pulirlo. Tutte le operazioni di pulizia e manutenzione devono essere effettuate a unità fredda e scollegata dalla presa di corrente.
- Rimuovere tutti gli accessori dall'unità.
- Pulire l'unità principale con un panno leggermente umido. Non immergere il forno in acqua.
- Non utilizzare detergenti abrasivi oppure spugne abrasive, poiché danneggerebbero le finiture e superfici esterne e interne del forno.
- **Non pulire mai l'unità principale o gli accessori in lavastoviglie.**

### PIETRA REFRATTARIA

- Prima del primo utilizzo pulire la pietra per pizza con un panno umido.
- **La pietra refrattaria non sopporta gli shock termici. Evitare sbalzi termici estremi. NON posizionare cibi surgelati su una pietra calda.**
- **NON utilizzare la pietra su fiamma libera.**
- La pietra diventa molto calda durante l'uso e rimane calda a lungo dopo l'utilizzo.
- **NON raffreddare la pietra con acqua quando è ancora calda.** Se si pulisce la pietra con acqua, assicurarsi che sia completamente asciutta prima del prossimo utilizzo.
- Per pulire la pietra refrattaria è consigliabile rimuovere i residui di cibo con una spatola o una spazzola quando la pietra è ancora tiepida, poi pulire con una spugna umida e strizzata. Evitare detergenti chimici.
- La pietra è fragile e può rompersi se urtata o fatta cadere.
- Dopo aver pulito la pietra con acqua, asciugarla completamente prima dell'uso. È possibile farlo in un forno tradizionale a 60°C per 2 ore.
- **Non lavabile in lavastoviglie.**
- Conservare la pietra refrattaria in un luogo asciutto o tiepido.

## RISOLUZIONE PROBLEMI

PROBLEMA	CAUSA	SOLUZIONE
<b>IL BRUCIATORE NON SI ACCENDE</b>	<ol style="list-style-type: none"> <li>1. Nessun flusso di gas</li> <li>2. Dado di raccordo e regolatore non completamente collegati</li> <li>3. Ostruzione del flusso di gas</li> <li>4. Disconnessione tra bruciatore e valvola</li> <li>5. Montaggio errato</li> <li>6. Accensione piezoelettrica o sensore di accensione difettosi</li> </ol>	<ol style="list-style-type: none"> <li>1. Verificare che la bombola di propano non sia vuota</li> <li>2. Serrare il dado di raccordo da mezzo a tre quarti di giro in più fino al bloccaggio. Serrare a mano, senza utensili</li> <li>3. Pulire il tubo del bruciatore</li> <li>4. Ricollegare correttamente bruciatore e valvola</li> <li>5. Controllare i passaggi delle istruzioni di montaggio</li> <li>6. Sostituire il sensore di accensione o la valvola</li> </ol>
<b>CADUTA IMPROVVISA DEL FLUSSO DI GAS O FIAMMA BASSA</b>	Bombola di gas vuota	<ol style="list-style-type: none"> <li>1. Controllare la presenza di gas nella bombola di propano</li> <li>2. Spegnerne la manopola del gas, attendere 30 secondi e riaccendere il forno. Se la fiamma è ancora bassa, spegnere la manopola e la valvola della bombola, scollegare il regolatore. Ricollegarlo, fare il test di tenuta, aprire la valvola della bombola, attendere 30 secondi e accendere il forno</li> </ol>
<b>LE FIAMME SI SPENGONO</b>	<ol style="list-style-type: none"> <li>1. Vento forte o raffiche</li> <li>2. Livello basso di gas propano</li> <li>3. Termocoppia</li> <li>4. Valvola magnetica difettosa</li> </ol>	<ol style="list-style-type: none"> <li>1. Orientare la parte frontale del forno lontano dal vento</li> <li>2. Riempire la bombola di propano</li> <li>3. Fare riferimento al punto precedente sulla caduta di flusso</li> <li>4. Sostituire la termocoppia o la valvola</li> <li>5. Sostituire la valvola</li> </ol>

PROBLEMA	CAUSA	SOLUZIONE
<b>FIAMMATE IMPROVVISE (FLARE-UP)</b>	<ol style="list-style-type: none"> <li>1. Accumulo di grasso</li> <li>2. Troppo grasso nella carne</li> <li>3. Temperatura di cottura eccessiva</li> <li>4. Troppa farina sulla superficie di cottura</li> </ol>	<ol style="list-style-type: none"> <li>1. Pulire il forno</li> <li>2. Eliminare il grasso in eccesso dalla carne prima della cottura</li> <li>3. Regolare (abbassare) la temperatura</li> <li>4. Rimuovere la farina in eccesso dalla superficie di cottura</li> </ol>
<b>RITORNO DI FIAMMA (FUOCO NEL TUBO DEL BRUCIATORE, RUMORE FORTE)</b>	<ol style="list-style-type: none"> <li>1. Bruciatore e/o tubo del bruciatore ostruiti.</li> <li>2. Caduta di pressione durante l'accensione</li> </ol>	<ol style="list-style-type: none"> <li>1. Spegnerne la manopola del gas. Pulire il bruciatore e/o i tubi del bruciatore spazzolando dal lato della camera del forno. In alternativa, sostituire il bruciatore con uno nuovo tramite personale qualificato</li> <li>2. Spegnerne il forno, assicurarsi che la valvola della bombola sia completamente aperta (se applicabile) e riaccendere</li> </ol>
<b>IL PIATTO ROTANTE NON FUNZIONA</b>	<ol style="list-style-type: none"> <li>1. Nessuna alimentazione</li> <li>2. Motore guasto</li> <li>3. L'albero di rotazione è bloccato</li> </ol>	<ol style="list-style-type: none"> <li>1. Sostituire le batterie</li> <li>2. Sostituire il motore</li> <li>3. Contattare il rivenditore per verificare e risolvere il problema</li> </ol>



## DATI TECNICI

Bruciatore in acciaio inox SUS430  
Dotato di dispositivo con termocoppia (FFD)  
Accensione piezoelettrica  
Adatto per bombole da 2 kg a 15 kg  
Potenza termica nominale del bruciatore: 8,2 kw  
Tipo di gas: GPL per l'UE  
Controllo di potenza continuo (stepless)  
Gambe pieghevoli  
Con isolamento termico in cotone  
Camera del forno in acciaio inox SUS430, struttura esterna verniciata a polvere nera  
Dotato di motore a rotazione automatica (alimentazione: 2 batterie tipo D – batterie non incluse)

 PIN: 2575DP39210  
**2538/25**

Normativa	EN498-2012
Categoria apparecchio	I3B/P(30)
Tipo gas	GPL
Pressione gas max	28-30 mbar
Diametro iniettore	1.46 mm
Potenza termica (Hs) KW	8.2KW ( 596. 7 g/h)
Accensione	Accensione piezoelettrica
Tensione motore piatto rotante	3V

PARAMETRI TECNICI				
Prodotto	Forno per pizza a gas			
Modello	<b>XDKF16NBK</b>			
Categoria dell'apparecchio	I3+	I3B/P(30)	I3B/P(50)	I3P
Tipo di gas	G30	G31	G30	G31
Pressione del gas (mbar)	28-30	37	30	37
Diametro dell'iniettore (mm)	1.46		1.46	1.46
Paese di destinazione	ITALIA			
Apporto termico (Hs) KW(g/h)	8,2KW ( 596,7 g/h)			
Accensione	piezoelettrica			
Tensione nominale del motore	2 Batterie DC 1.5V			

## **CONDIZIONI GENERALI DI GARANZIA E ASSISTENZA XD**

Tutti i prodotti XD sono costruiti nel rispetto delle normative nazionali e internazionali regolanti la qualità dei materiali utilizzati nella fabbricazione. Qualora i prodotti dovessero presentare qualche inconveniente, l'utente è pregato di avvalersi della presente Garanzia, che dà diritto ad usufruire dell'assistenza tecnica.

La garanzia dei prodotti XD copre i difetti di funzionamento imputabili al processo di fabbricazione nel rispetto di quanto previsto dal Codice del Consumo (Decreto Legislativo 206/2005).

Garanzia del dispositivo:

La durata della garanzia è di:

- per usi privati mesi ventiquattro (24) dall'emissione del documento di acquisto (così come previsto dal Codice del Consumo)
- per usi professionali (per acquisti effettuati con emissione di fattura e partita IVA) mesi dodici (12) come previsto dall'art. 1490 del Codice Civile.

Il cliente, per poter usufruire del servizio di garanzia, dovrà esibire il documento d'acquisto rilasciato dal punto vendita.

Il diritto alla garanzia è sempre subordinato a verifica tecnica che ne certifichi la causa.

Non saranno coperti da garanzia:

- a) i danni accidentali, o danni causati da trascuratezza, cattivo uso, manomissione e ogni altro danno dovuto a negligenza del cliente;
- b) rimozione o danneggiamento dei sigilli di garanzia ed etichette apposte a scopo di identificazione sui prodotti;
- c) utilizzo di pezzi e accessori non originali.

Il venditore non potrà essere ritenuto responsabile per eventuali danni che possano, direttamente o indirettamente, derivare a persone, cose e animali domestici dovuti alla mancata o errata osservazione di quanto riportato nel manuale di istruzioni del prodotto o sul prodotto stesso.

**Informazioni su prodotti e condizioni di garanzia e centri di assistenza sono consultabili sul sito [www.xd-enjoy.com](http://www.xd-enjoy.com) o rivolgendosi al punto vendita Trony – DML dove è stato effettuato l'acquisto.**

# SMALTIMENTO



## INFORMAZIONI AGLI UTENTI AI SENSI DEL DECRETO LEGISLATIVO N°49 DEL 14 MARZO 2014 "ATTUAZIONE DELLA DIRETTIVA 2012/19/UE SUI RIFIUTI DI APPARECCHIATURE ELETTRICHE ED ELETTRONICHE (RAEE)"

Il simbolo del cassonetto barrato riportato sull'apparecchiatura indica che il prodotto alla fine della propria vita utile deve essere raccolto separatamente dagli altri rifiuti.

L'utente dovrà pertanto conferire l'apparecchiatura integra dei componenti essenziali giunta a fine vita agli idonei centri di raccolta differenziata dei rifiuti elettronici ed elettrotecnici oppure riconsegnarla al rivenditore al momento dell'acquisto di nuova apparecchiatura di tipo equivalente, in ragione di uno a uno, oppure 1 a zero per le apparecchiature aventi lato maggiore inferiore a 25 cm. L'adeguata raccolta differenziata per l'avvio successivo dell'apparecchiatura dimessa al riciclaggio, al trattamento e allo smaltimento ambientale compatibile contribuisce ad evitare possibili effetti negativi sull'ambiente e sulla salute e favorisce il riciclo dei materiali di cui è composta l'apparecchiatura.

Lo smaltimento abusivo del prodotto da parte dell'utente comporta l'applicazione delle sanzioni amministrative di cui al Decreto Legislativo N° 49 del 14 marzo 2014.

### FORNO PIZZA A GAS DA ESTERNO

**XD PREMIUM**

#### PARAMETRI TECNICI

Prodotto	FORNO PIZZA A GAS
Modello	XDKF16NBK
Normativa	EN498-2012
Categoria apparecchio	I3B/P(30)
Tipo gas	GPL
Pressione gas max	28-30 mbar
Diametro iniettore	1.46 mm
Potenza termica (Hs) KW	8.2KW ( 596.7 g/h)
Accensione	Accensione piezoelettrica
Tensione motore	3V (2 batterie 1.5V, Tipo D)

#### AVVERTENZE:

1. UTILIZZARE SOLO ALL'APERTO E IN ZONE BEN VENTILATE
2. Leggere le istruzioni prima di utilizzare l'apparecchio
3. **ATTENZIONE:** le parti accessibili possono diventare molto calde. Tenere lontani i bambini piccoli
4. Durante l'uso, l'apparecchio deve essere tenuto lontano da materiali infiammabili
5. Non spostare l'apparecchio durante l'utilizzo
6. Spegnerne la fornitura di gas dalla bombola dopo l'uso
7. Non modificare l'apparecchio
8. I bambini devono essere sorvegliati per assicurarsi che non giochino con l'apparecchio
9. Non toccare l'apparecchio durante l'uso e lasciarlo raffreddare per almeno 60 minuti prima di spostarlo
10. Non coprire l'apparecchio durante l'uso
11. Questo apparecchio richiede tubo e regolatore: consultare il proprio fornitore di gas
12. Non utilizzare bombole di gas in luoghi non idonei.



**CE** PIN: 2575DP39210



**SN: 2510001**

IMPORTATORE: DML S.p.A. Via Emilia Levante, 30/a - 48018 Faenza (RA) Italy - [www.xd-enjoy.com](http://www.xd-enjoy.com)

PRODUTTORE: KINGFER INDUSTRIAL CO., LTD. 1st /F, 1ST Building, NO.7, DAMEI ROAD, Gangkou, Zhongshan, Guangdong, China **MADE IN CHINA** LOT:

**PRODUTTORE:**  
**KINGFER INDUSTRIAL CO., LTD.**  
1st /F, 1ST Building, NO.7, DAMEI  
ROAD, Gangkou, Zhongshan,  
Guangdong, China

**IMPORTATORE:**  
**DML S.p.A.**  
Via Emilia Levante, 30/a  
48018 Faenza (RA) Italy  
[www.xd-enjoy.com](http://www.xd-enjoy.com)

**Art.XDKF16NBK**

