



DIGITAL CAMERA

ISTRUZIONI PER L'USO Art. XDJRK09BLK- XDJRK09SIB - XDJRK09WHT

Prima di procedere all'uso, leggere con attenzione e conservare per un uso futuro.

SI PREGA DI UTILIZZARE QUESTA FOTOCAMERA NEL SEGUENTE ORDINE:

1. Controlla l'alimentatore della fotocamera
2. Inserisci una scheda di memoria formattata
3. Collega la fotocamera al computer per scaricare le foto
4. Scatta foto e video/visualizza foto e video

ATTENZIONE:

Se desideri utilizzare su questa fotocamera le schede di memoria appena acquistate o schede di memoria utilizzate in altre fotocamere digitali/prodotti elettronici: **formattale prima sul computer o sulla fotocamera.**

Si prega di eseguire il backup dei dati importanti sul computer o su altri supporti prima della formattazione.

MANUTENZIONE DELLA FOTOCAMERA

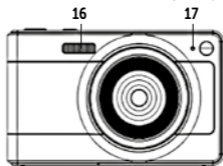
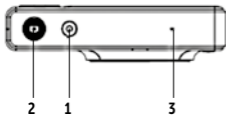
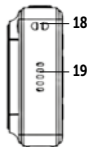
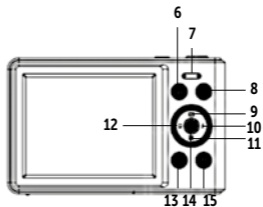
- Quando non in uso, riporre in un luogo asciutto e rimuovere la batteria.
- Durante l'utilizzo, legare il cordino in dotazione alla fotocamera e indossarlo sempre al polso per evitare di fare cadere la fotocamera.
- Utilizzare coperture protettive adeguate per evitare di graffiare la lente e il display schermo.
- Per pulire la superficie dell'obiettivo, soffiare prima via la sabbia e la polvere dalla superficie, quindi pulire delicatamente l'obiettivo con un panno o un fazzoletto adatto alla pulizia delle apparecchiature ottiche. Se necessario, utilizzare un detergente specifico per lenti. Non utilizzare solventi organici per pulire la fotocamera.
- Non toccare la superficie dell'obiettivo con le dita, poiché il vetro sporco dell'obiettivo può compromettere la qualità dell'immagine.

CARATTERISTICHE FUNZIONALI

Questa fotocamera ha molteplici caratteristiche e funzioni:

- Schermo IPS ad alta definizione da 2,8 pollici
- Zoom digitale 8x
- Alta risoluzione foto (56 milioni di pixel)
- Risoluzione video fino a 1080P
- Archiviazione (dischi rimovibili)
- Funzione videocamera

PANORAMICA PRODOTTO



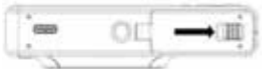
- 1) **PULSANTE DI ACCENSIONE** Accensione/spegnimento
- 2) **PULSANTE FOTO** Scatta foto; Registra video; Ritorno rapido alla modalità fotografia
- 3) **MICROFONO** Pickup
- 4) **COPERCHIO BATTERIA** Spingere e ruotare il coperchio della batteria
- 5) **USB** Ricarica/trasmissione dati
- 6) **TASTO W** Riduce il suono di messa a fuoco/foto/riproduzione video
- 7) **INDICATORE LUMINOSO** La luce gialla è l'indicatore luminoso dello stato di funzionamento (accensione/spegnimento/scattare foto). La luce rossa è l'indicatore luminoso di carica: la luce rossa si accende durante la ricarica e si spegne automaticamente quando è completamente carica.
- 8) **TASTO T** Ingrandisce/foto/aumenta l'audio della riproduzione video
- 9) **TASTO FRECCIA SU** Accedi rapidamente alla modalità di riproduzione

- 10) **TASTO FRECCIA DESTRA** Accensione / spegnimento forzato /Flash automatico
- 11) **TASTO FRECCIA GIÙ** Pulsante Elimina
- 12) **TASTO FRECCIA SINISTRA** Pulsante Macro
- 13) **TASTO DI SCELTA RAPIDA FILTRO** Effetti filtro multipli
- 14) **TASTO OK** Tasto di conferma
- 15) **TASTO MENU** Apre o esce dal menu
- 16) **LUCI A LED** Luce di riempimento a LED
- 17) **INDICATORE LUMINOSO SELFIE** Conteggio dei secondi durante la stabilizzazione
- 18) **FORO PER CORDINO** Per fissare il cordino alla fotocamera
- 19) **FORO SEGNALE ACUSTICO**

INSTALLAZIONE/RIMOZIONE DELLA BATTERIA



1. Spingere e ruotare il coperchio della batteria verso sinistra per aprirlo



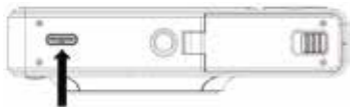
3. Chiudere il coperchio della batteria, spingere e ruotare il coperchio della batteria verso destra



2. Direzione dei contatti elettronici della batteria

RICARICA BATTERIA

Utilizzare il cavo di ricarica e il caricabatterie type-C per la ricarica.



Interfaccia di ricarica/trasmissione dati

1. Durante la ricarica, la spia diventerà rossa.
2. Dopo la ricarica completa, la spia rossa si spegnerà.

PROMEMORIA: la spia di ricarica leggermente accesa e lampeggiante indica che la batteria non è installata o installata capovolta. Si prega di verificare se la batteria è installata correttamente.

INSTALLAZIONE/RIMOZIONE DELLA SCHEDA TF

INSTALLAZIONE SCHEDA TF: seguire prima le istruzioni sul pulsante nella parte inferiore della fotocamera, aprire il coperchio della batteria, premere il retro della scheda TF verso lo schermo, quindi spingerla completamente verso l'interno della scheda TF slot finché non si sente un clic.

RIMOZIONE SCHEDA TF: spingere la scheda TF verso l'interno dello slot della scheda finché non si sente un "clic" per rimuovere la scheda TF.

ATTENZIONE:

1. Prima di sostituire la scheda di memoria, spegnere la fotocamera.
2. Quando si inserisce una scheda, inserirla nella direzione corretta. Non usare troppa forza per evitare di danneggiare la scheda o i relativi componenti. Se non è possibile inserire la scheda TF, verificare la direzione corretta.
3. **Se stai utilizzando una scheda TF per la prima volta o l'hai utilizzata su un altro dispositivo, formatta prima la scheda TF nella fotocamera!**

ACCENSIONE/SPEGNIMENTO

ACCENSIONE: premere brevemente il pulsante di accensione per accendere la fotocamera.

SPEGNIMENTO: una volta accesa, premere brevemente il pulsante di accensione per spegnere la fotocamera.

IN MODALITÀ INATTIVA, se non viene eseguita alcuna azione entro il tempo di spegnimento automatico impostato, la fotocamera si spegnerà automaticamente per risparmiare energia.

IMPOSTAZIONI DI DATA E ORA

Dopo l'accensione, impostare la data e l'ora. In modalità foto/video, premere il tasto menu per aprire il menu Impostazioni, quindi selezionare Impostazioni, Data/Ora, Imposta data e ora. Nelle impostazioni del menu, puoi aprire il tag della data e scegliere di attivare o disattivare la data e l'ora.

MODALITÀ FOTO COME SCATTARE FOTO

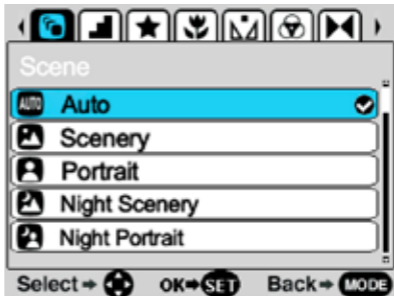
La modalità di scatto predefinita è all'accensione. Premere il pulsante di scatto per mettere a fuoco l'oggetto da fotografare, quindi premere nuovamente il pulsante per scattare una foto. La foto è stata scattata correttamente quando si sente un clic. Puoi anche scegliere di ritardare i selfie nel menu Fotografia e iniziare a scattare selfie dopo 2, 5 o 10 secondi.



PROMEMORIA: quando si scattano foto, è necessario mantenere fissa la fotocamera o utilizzare un treppiede per fissarla, altrimenti potrebbero verificarsi foto sfocate.

MENÙ FOTOGRAFIA

In modalità fotografia, premendo il tasto MENU è possibile aprire le impostazioni del menu per la modalità fotografia.



- 1) **SELEZIONE SCENA** Automatico/Paesaggio/Ritratto/Scena notturna/
Ritratto notturno/Alta sensibilità/Spiaggia/
- 2) **DIMENSIONE IMMAGINE** 56MP: 8704x6528; 48MP: 8192x6144; 36MP:
7088x5312; 30MP: 6464x3838; 24MP: 5792x4344; 20MP: 5152x3864;
16MP: 4608x3456; 12MP: 4000x3000; 8MP: 3264x2448; 5MP: 2592x1944;
3MP: 2048x1536
- 3) **QUALITÀ IMMAGINE** Standard/Trasparente/Ultra nitida
- 4) **METODO DI SCATTO** Imposta il conto alla rovescia del selfie su: off / 2s /
5s / 10s
- 5) **ANTIVIBRAZIONE** Evita che le vibrazioni della fotocamera influenzino la
nitidezza dell'immagine
- 6) **PRIORITÀ VOLTO** Rilevamento e tracciamento automatico dei volti nelle
immagini
- 7) **MACRO** Fotografia a distanza ravvicinata

- 8) **BILANCIAMENTO BIANCO** Lampada a filamento automatica/diurna/nuvolosa/fluorescente/lungsten
- 9) **FILTRO COLORE** È possibile selezionare il colore del filtro colore
- 10) **SCATTO CONTINUO** Può scattare 6 foto consecutive
- 11) **NITIDEZZA** Morbido/Standard/Nitide
- 12) **ESPOSIZIONE** EV-3-EV+3
- 13) **SENSIBILITÀ** Automatica /100/200/400
- 14) **MISURAZIONE** Misura automaticamente l'intensità della luce all'interno del campo di ripresa

MODALITÀ DI REGISTRAZIONE COME REGISTRARE UN VIDEO:

1. Premere il pulsante OK per passare alla modalità di registrazione, premere il pulsante "scatta foto" per avviare la registrazione e nell'angolo in alto a destra dello schermo verrà visualizzata una lettura in tempo reale.



L'indicatore luminoso lampeggerà lentamente, indicando che la registrazione è in corso.

2. Durante il processo di registrazione, premere il pulsante di acquisizione per terminare la registrazione.
-

MODALITÀ DI REGISTRAZIONE

Nella modalità di registrazione del menu, premere il pulsante menu per aprire le impostazioni del menu per la modalità di registrazione,

- 1) **SELEZIONE SCENA** Automatica/Paesaggio/Ritratto/Scena notturna/Ritratto notturno/Alta sensibilità/Spiaggia/
- 2) **DIMENSIONI IMMAGINE** FHD: 1920x1080: HD: 1280x720
- 3) **MACRO** Fotografia a distanza ravvicinata
- 4) **BILANCIAMENTO BIANCO** Lampada a filamento automatica/diurna/nuvolosa/fluorescente/tungsteno

- 5) **COLORE** È possibile selezionare il colore del filtro colore
 - 6) **NITIDEZZA** Morbido/Standard/Nitide
 - 7) **ESPOSIZIONE** EV-3—EV+3
 - 8) **SENSIBILITÀ** Automatica/100/200/400
 - 9) **MISURAZIONE** Misura automaticamente l'intensità della luce all'interno del campo di ripresa
-

MODALITÀ DI RIPRODUZIONE COME RIPRODURRE

- 1. Premere il tasto freccia su per accedere rapidamente alla modalità di riproduzione o premere il tasto OK per passare alla modalità e utilizzare i tasti sinistra/destra per sfogliare foto/video.
- 2. Durante il processo di navigazione, premere il tasto W per uscire dal file

e visualizzare tutti i file, quindi premere i tasti su/giù/sinistra/destra per selezionare, quindi premere il tasto OK per confermare la visualizzazione del file.

3. Durante il processo di navigazione, premere il tasto T per ingrandire la foto corrente, quindi trascinare la foto su/giù/sinistra/destra per visualizzarla.

MENU DELLA MODALITÀ DI RIPRODUZIONE

In modalità riproduzione, premere il tasto MENU per accedere al menu di riproduzione, premere i tasti su/giù/sinistra/destra per selezionare il menu, premere il tasto OK per salvare le impostazioni, quindi utilizzare il tasto menu per uscire dal menu.

I file video possono essere eliminati per proteggere la riproduzione di video e presentazioni. Durante la riproduzione della diapositiva, premere il tasto OK per uscire dal file di navigazione corrente.



- 1) ELIMINA** Elimina le immagini o i video correnti/tutte nell'album
 - 2) RUOTA** 90°/180°/270'
 - 3) RITAGLIA L'IMMAGINE** Ritaglia le dimensioni dell'immagine
 - 4) PROTEGGI** Blocca corrente/Sblocca corrente/Blocca tutto/Sblocca tutto/
 - 5) RIPRODUZIONE DIAPOSITIVE** Intervallo tempo 3sec / 5sec / 10sec
-

IMPOSTAZIONI FOTOCAMERA

In diverse modalità, è possibile premere il tasto menu per aprire il menu di sistema, fare clic con il tasto destro per passare alle impostazioni di sistema, quindi premere i tasti su/giù per selezionare il menu, premere il tasto OK per accedere al sottomenu, quindi premere il tasto su /giù per selezionare le impostazioni desiderate, quindi premere il tasto OK per salvare le impostazioni. Infine, premere il tasto menu per uscire dalle impostazioni.

- 1) LINGUA** Multilingue
 - 2) DATA/ORA** È possibile scegliere di stampare la data o la data/ora
 - 3) MUTE** Suono di apertura/chiusura del funzionamento
 - 4) SPEGNIMENTO AUTOMATICO** 1/3/5 minuti/Nessun spegnimento
 - 5) FREQUENZA** 50/60 Hz
 - 6) FORMATTAZIONE SCHEDA SD** Formatta la scheda SD
 - 7) RIPRISTINA IMPOSTAZIONI DI FABBRICA** Ripristina le impostazioni di fabbrica
-

DOWNLOAD - SCARICA FOTO/VIDEO SUL COMPUTER

Dopo aver collegato la fotocamera al computer, premere il pulsante di accensione per accenderla e selezionare la memoria sulla fotocamera.

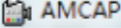
Quando si seleziona l'archiviazione, la fotocamera si collegherà al computer per generare un disco rimovibile. Apri un nuovo disco rimovibile in "Risorse del

computer". Le foto o i video creati dalla fotocamera verranno salvati in DCIM e l'utente potrà copiare i file sul proprio computer.

ATTENZIONE: non scollegare la fotocamera dal computer durante il download dei file. Per evitare la perdita di dati, non inserire o rimuovere una scheda di memoria dalla fotocamera quando l'USB è collegata al computer.

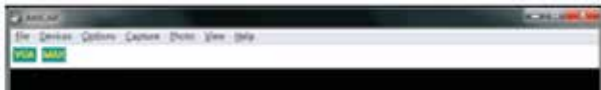
FUNZIONE NETWORK CAMERA - TELECAMERA DI RETE

Dopo aver collegato la fotocamera al computer, premere il pulsante di accensione per accendere la e selezionare la modalità fotocamera sulla macchina. Quando si utilizza il computer per la prima volta, il file del driver verrà installato automaticamente. Dopo aver installato con successo il file

del driver sul computer, fare clic sul collegamento icona "  AMCAP " per aprire la finestra AMCAP. L'immagine corrispondente all'obiettivo della fotocamera verrà visualizzata nella finestra AMCAP.

Quando l'applicazione AMCAP non si apre, è possibile utilizzare la funzione telecamera anche per trasferire immagini video in rete.

Nota: l'applicazione AMCAP deve essere scaricata da Internet



Dimensione monitor: 2,8" 320x240 LCD IPS

Sensore: MIA5140

Obiettivo zoom: grandangolo F/3,3 f=5,0

Messa a fuoco: 0,5 m - Infinito

Zoom digitale: 16X

Modalità: auto, paesaggio, ritratto, paesaggio notturno, ritratto notturno, alta sensibilità, spiaggia

Dimensioni immagine: 5M-8M-12M-16M-20M-24M-30M-36M-48M- 50M-56M (Interpolazione morbida)

Formato salvataggio immagine: JPG

Risoluzione immagine: 1080P (32fps) / 720P (30fps)

Qualità immagine: super fine, fine, normale

Modalità di acquisizione: disattivata, autoscatto 2sec, autoscatto 5sec, autoscatto 10sec

Anti-Shake: On/Off

Rilevamento volto: On/Off

Macro: On/Off

Bilanciamento bianco: automatico, luce diurna, nuvoloso, fluorescente, incandescente
Effetto colore: standard, seppia, monocromatico, vivace, colore caldo, colore freddo, alta saturazione, bassa saturazione, ciano, rosso, verde, blu, giallo, viola, tramonto, raggio infrarosso, dog eye, colore giapponese, binario, pellicola negativa
Scatti multipli: On/Off
Nitidezza dell'immagine: morbido, normale, vivido
Esposizione: -3,0 EV-- +3,0 EV
ISO: automatico, 100, 200, 400
Misurazione: centrale, multipla, spot
Lingua: inglese, francese, spagnolo, portoghese, tedesco, olandese, italiano, russo, turco, cinese semplificato, cinese tradizionale, giapponese, portoghese brasiliano, indonesiano, polacco, tedesco, greco
Data e ora: off, data, data e ora
Rilevamento volto: attivato/disattivato

Modalità silenziosa: on/off

Data/Ora: on/off/impostazione data

Misurazione: centrale, multipla, spot

Frequenza: 60Hz / 50Hz

Modalità silenziosa: ON/OFF

Accensione automatica off: spento, 1 minuto, 3 minuti, 5 minuti

Flash: automatico, forzato, occhi rossi, disattivato

Registrazione audio: microfono incorporato

Tipo di batteria: commutativa LI-ION BL-5B 750mAh

Scheda di interfaccia: supporto massimo scheda SD da 32GB

Interfaccia PC: USB 2.0

Dimensioni: 98,4 x 60 x 24,3 mm

Peso: 94g - con batteria e memory card 110g

RISOLUZIONE PROBLEMI

La fotocamera non può avviarsi dopo aver installato la batteria	La batteria è scarica, sostituirla con una nuova
	L'imballaggio della batteria non è stato rimosso.
	La batteria è installata capovolta o non è in posizione. Confermare che il metodo di installazione della batteria sia corretto.
Premendo il pulsante della fotocamera non è possibile scattare foto o registrare video	La memoria interna è piena. Salvare i file di ripresa su un altro dispositivo di archiviazione
	La scheda di memoria non è installata correttamente. Rimuovere la scheda di memoria e reinstallarla.

Le foto sono sfocate	Le mani tremano quando si scattano foto. Tenere saldamente la fotocamera con entrambe le mani oppure utilizzare un treppiede o un altro oggetto per stabilizzare il corpo. Non lasciare che la fotocamera si muova quando scatti le foto
Le foto o i video sono poco luminosi	L'ambiente di ripresa non dispone di un'illuminazione sufficiente. Si prega di scattare in un'area ben illuminata o di utilizzare l'illuminazione per aumentare la luminosità
	La batteria è scarica, sostituirla.
La fotocamera si spegne automaticamente	Per risparmiare energia, se non viene eseguita alcuna operazione per più di 1 minuto (3 minuti o 5 minuti, a seconda delle impostazioni), la fotocamera si spegnerà automaticamente in base alle impostazioni.
La fotocamera si blocca o lo schermo risulta sfocato	Il formato della scheda di memoria non è corretto. Formattare la scheda di memoria nella fotocamera o nel computer prima di utilizzarla.

CONDIZIONI GENERALI DI GARANZIA E ASSISTENZA PRODOTTI XD

Tutti i prodotti XD sono costruiti nel rispetto delle normative nazionali e internazionali regolanti la qualità dei materiali utilizzati nella fabbricazione. Qualora i prodotti dovessero presentare qualche inconveniente, l'utente è pregato di avvalersi della presente Garanzia, che dà diritto ad usufruire dell'assistenza tecnica.

La garanzia dei prodotti XD copre i difetti di funzionamento imputabili al processo di fabbricazione nel rispetto di quanto previsto dal Codice del Consumo (Decreto Legislativo 206/2005).

Garanzia del dispositivo:

La durata della garanzia è di:

- per usi privati mesi ventiquattro (24) dall'emissione del

documento di acquisto (così come previsto dal Codice del Consumo)

- per usi professionali (per acquisti effettuati con emissione di fattura e partita IVA) mesi dodici (12) come previsto dall'art. 1490 del Codice Civile.

Il cliente, per poter usufruire del servizio di garanzia, dovrà esibire il documento d'acquisto rilasciato dal punto vendita. Il diritto alla garanzia è sempre subordinato a verifica tecnica che ne certifichi la causa.

Non saranno coperti da garanzia:

- a) i danni accidentali, o danni causati da trascuratezza, cattivo uso, manomissione e ogni altro danno dovuto a negligenza del cliente;
- b) rimozione o danneggiamento dei sigilli di garanzia ed etichette apposte a scopo di identificazione sui prodotti;

- c) utilizzo di pezzi e accessori non originali;
- d) interventi software (l'installazione di software non compatibile e non autorizzato potrebbe compromettere il corretto funzionamento).

Il venditore non potrà essere ritenuto responsabile per eventuali danni che possano, direttamente o indirettamente, derivare a persone, cose e animali domestici dovuti alla mancata o errata osservazione di quanto riportato nel manuale di istruzioni del prodotto o sul prodotto stesso.

IMPORTANTE:

Prima richiedere l'intervento di assistenza tecnica di un prodotto informatico o elettronico, che conserva nella propria memoria interna o in altri dispositivi removibili dati dell'utente, è necessario salvare tutti i dati poiché potrebbero essere persi durante le fasi di lavorazione.

Informazioni su prodotti, condizioni di garanzia e centri di assistenza tecnica sono consultabili sul sito www.xd-enjoy.com o rivolgendosi al punto vendita Trony – DML dove è stato effettuato l'acquisto.



INFORMAZIONI AGLI UTENTI ai sensi del Decreto Legislativo N°49 del 14 marzo 2014 "Attuazione della direttiva 2012/19/UE sui rifiuti di apparecchiature elettriche ed elettroniche (RAEE)"

Il simbolo del cassonetto barrato riportato sull'apparecchiatura indica che il prodotto alla fine della propria vita utile deve essere raccolto separatamente dagli altri rifiuti. L'utente dovrà pertanto conferire l'apparecchiatura integra dei componenti essenziali giun-

ta a fine vita agli idonei centri di raccolta differenziata dei rifiuti elettronici ed elettrotecnici oppure riconsegnarla al rivenditore al momento dell'acquisto di nuova apparecchiatura di tipo equivalente, in ragione di uno a uno, oppure uno a zero per le apparecchiature aventi lato maggiore inferiore a 25 cm. L'adeguata raccolta differenziata per l'avvio successivo dell'apparecchiatura dimessa al riciclaggio, al trattamento e allo smaltimento ambientale compatibile contribuisce ad evitare possibili effetti negativi sull'ambiente e sulla salute e favorisce il riciclo dei materiali di cui è composta l'apparecchiatura. Lo smaltimento abusivo del prodotto da parte dell'utente comporta l'applicazione delle sanzioni amministrative di cui al Decreto Legislativo N° 49 del 14 marzo 2014.



BATTERY / BATTERIA:

**Manufacturer / Produttore: Dongguan
Weihangxing Technology Co., LTD**

Address: Floor 7, NO. 98, Zhongshan North Road,
Shangsha, Chang'an Town, Dongguan City,
Guangdong, China

Phone number: +86 1591 3873 030

Production lot: 202401091623

Production date: 2024.01.09

MADE IN CHINA

Imported by/Importatore: DML S.p.A.

Via Emilia Levante, 30/a

48018 Faenza (RA) Italy

www.xd-enjoy.com



Art. XDJRK09BLK



0 753386 201607

Art. XDJRK09SIB



0 753386 201621

Art. XDJRK09WHT



0 753386 201614



DML S.p.A.

Via Emilia Levante, 30/a
48018 Faenza (RA) Italy
www.xd-enjoy.com