
TERMOFRIGO ELETTRICO PORTATILE 33L



Prima di procedere all'uso, leggere con attenzione e conservare per un uso futuro.

**LEGGERE TUTTE LE ISTRUZIONI
PRIMA DI UTILIZZARE QUESTO APPARECCHIO
E CONSERVARLE PER UTILIZZI FUTURI**



**ATTENZIONE!
PER EVITARE IL SURRISCALDAMENTO,
NON COPRIRE L'APPARECCHIO**

INDICE

| | | |
|---------------------------------------|------|----|
| SPIEGAZIONE DEI SIMBOLI | PAG. | 3 |
| DESTINAZIONE D'USO | PAG. | 4 |
| IMPORTANTI AVVERTENZE SULLA SICUREZZA | PAG. | 4 |
| DATI TECNICI | PAG. | 7 |
| PANORAMICA PRODOTTO | PAG. | 8 |
| PRIMA DELL'USO | PAG. | 9 |
| CONNESSIONE ALLA RETE ELETTRICA | PAG. | 10 |
| MODO D'USO | PAG. | 11 |
| PULIZIA, MANUTENZIONE E CONSERVAZIONE | PAG. | 12 |
| RISOLUZIONE PROBLEMI | PAG. | 13 |
| GARANZIA | PAG. | 14 |
| SMALTIMENTO | PAG. | 15 |

SPIEGAZIONE DEI SIMBOLI



ATTENZIONE RISCHIO DI SCOSSE ELETTRICHE NON ESPORRE A PIOGGIA E UMIDITÀ



ATTENZIONE: NON APRITE L'APPARECCHIO. ALL'INTERNO NON VI SONO COMANDI MANIPOLABILI DALL'UTENTE NE' PARTI DI RICAMBIO. PER TUTTE LE OPERAZIONI DI SERVIZIO RIVOLGERSI A UN CENTRO ASSISTENZA AUTORIZZATO.



ATTENZIONE: questo simbolo indica all'utente istruzioni importanti da leggere e da rispettare durante l'utilizzo del prodotto.



Non conservare apparecchiature elettriche, solventi o sostanze esplosive nell'area di conservazione degli alimenti come spray e propellenti infiammabili.



Per evitare il rischio di scosse elettriche, non versare liquidi e non scollegare la spina dalla presa a muro con le mani bagnate durante l'uso.



Rischio di scossa elettrica! È severamente vietato smontare o modificare il dispositivo o i suoi accessori! In caso di danni al dispositivo o ai suoi componenti, scollegarlo immediatamente dalla rete elettrica e contattare un centro di assistenza autorizzato.



Questo simbolo segnala la presenza all'interno del prodotto di componenti operanti ad alta tensione; non apritelo in nessun caso.



Non scollegare il dispositivo dalla presa tirando il cavo di alimentazione. In caso contrario si potrebbe danneggiare il cavo di alimentazione, danneggiare la presa o provocare una scossa elettrica. Scollegare il cavo tirando la spina del cavo di alimentazione.



Conforme agli standard essenziali di sicurezza delle direttive europee applicabili.



Smaltire gli apparecchi elettrici secondo le normative locali. Vedere pagina 15.



Questo simbolo indica che l'apparecchio appartiene alla classe II (detta anche a doppio isolamento) ed è progettato in modo da non richiedere la connessione della messa a terra.

DESTINAZIONE D'USO

Questo apparecchio portatile è progettato per mantenere caldi o freschi cibi e bevande.

Si consiglia di pre-raffreddare o preriscaldare gli alimenti e le bevande inseriti nel frigorifero/riscaldatore portatile per mantenerli freschi o caldi durante l'intero funzionamento del frigorifero/riscaldatore portatile.

Non usare il prodotto per scopi diversi da quelli per cui è stato costruito. Ogni altro uso è da considerarsi improprio e pericoloso; pertanto il produttore non può essere ritenuto responsabile in caso di danni causati da un uso improprio, scorretto o irragionevole.

Si prega di notare che questo dispositivo non è stato progettato per uso commerciale o industriale.

La garanzia non sarà valida se l'apparecchiatura viene utilizzata per scopi commerciali, industriali o simili.



IMPORTANTI AVVERTENZE SULLA SICUREZZA

1. SI PREGA DI LEGGERE E SEGUIRE TUTTE LE ISTRUZIONI DI SICUREZZA CONTENUTE IN QUESTO MANUALE DI ISTRUZIONI PRIMA DI UTILIZZARE L'APPARECCHIO.
2. CONSERVARE QUESTO MANUALE DI ISTRUZIONI PER RIFERIMENTI FUTURI
3. Questo apparecchio non è destinato all'uso da parte di persone (compresi i bambini) con capacità fisiche, sensoriali o mentali ridotte, o con mancanza di esperienza e conoscenza, a meno che non abbiano ricevuto supervisione o istruzioni relative all'uso dell'apparecchio da una persona responsabile della loro sicurezza.
4. I bambini non sono consapevoli dei potenziali pericoli derivanti dall'utilizzo di apparecchi elettrici. Devono essere sorvegliati per assicurarsi che non giochino con l'apparecchio. Questo apparecchio non è un giocattolo e deve essere tenuto lontano dalla portata dei bambini.
5. La pulizia e la manutenzione non devono essere eseguite da bambini senza sorveglianza.
6. NON ESPORRE ALLA PIOGGIA E ALLA LUCE SOLARE DIRETTA.
7. NON COPRIRE IN ALCUN MODO I FORI DI AERAZIONE.
8. NON SOVRACCARICARE L'APPARECCHIO.
9. Inserire all'interno del frigo gli alimenti nelle loro confezioni o in contenitori adeguati.
10. Non conservare apparecchiature elettriche, solventi o sostanze esplosive nell'area di conservazione degli alimenti come spray propellenti infiammabili.

11. Non utilizzare l'apparecchio in ambienti molto polverosi o umidi, ad es. in lavanderie o bagni, in aree in cui vengono immagazzinati prodotti chimici o in un ambiente industriale.
12. Non posizionare mai l'apparecchio vicino ad apparecchi che emanano calore, come forni, cucine a gas, piastre elettriche, ecc. Tenere l'apparecchio lontano da pareti o altri oggetti che potrebbero prendere fiamma, come tende, asciugamani (cotone o carta, ecc.).
13. L'apparecchio deve essere ben ventilato. Assicurarsi sempre che vi sia una ventilazione adeguata e un flusso d'aria libero attorno all'unità. Non operare in uno spazio ristretto, ad esempio nel bagagliaio di un veicolo.
14. Quando si utilizza l'unità nell'abitacolo di un veicolo o nella cabina di un'imbarcazione, è necessario garantire un'adeguata ventilazione mediante un sistema di aria condizionata o una finestra aperta.
15. NON lasciare l'unità in funzione in un'auto chiusa. L'aria può raggiungere temperature elevate e danneggiare gravemente l'apparecchio.
16. L'apparecchio è dotato di una ventola incorporata per dissipare il calore. NON ostacolare la ventola né bloccare il flusso d'aria attorno ad essa.
17. Se la temperatura ambiente o l'umidità sono elevate, all'interno dell'apparecchio potrebbero formarsi delle goccioline. Questo non è un sintomo di malfunzionamento. Pulire le goccioline con un panno asciutto.
18. Assicurarsi che l'apparecchio non si ribalti. Utilizzare sempre l'apparecchio in posizione verticale.
19. Posizionare sempre l'unità su una superficie piana, asciutta e stabile, per evitare che cada.
20. NON METTERE ghiaccio, secchielli per il ghiaccio o versare liquidi nell'area di conservazione degli alimenti.
21. Questo apparecchio non deve essere sottoposto a forti urti che potrebbero danneggiarne e distruggerne i circuiti elettrici e i componenti elettronici interni.
22. Non lasciare mai l'apparecchio incustodito durante il funzionamento. Non uscire di casa mentre l'apparecchio è in funzione: assicurarsi che l'interruttore sia in posizione OFF.
23. Scollegare sempre l'apparecchio quando non è in uso.
24. Non utilizzare mai la spina di alimentazione come interruttore per avviare e arrestare l'apparecchio. Utilizzare il pulsante di accensione/spengimento.
25. Scollegare l'apparecchio dall'alimentazione tirando la spina e non il cavo di alimentazione. Non tirare mai il cavo.
26. Non lasciare l'apparecchio incustodito quando è collegato a una fonte di alimentazione.
27. Non utilizzare l'apparecchio se non funziona correttamente.
28. Non utilizzare questo apparecchio se è danneggiato, se non funziona correttamente o se vengono rilevati danni al cavo di alimentazione o alla spina, oppure se è stato immerso in acqua. Se si riscontrano danni o malfunzionamenti, è necessario contattare il negozio dove è stato

- acquistato l'apparecchio o un tecnico qualificato.
29. Controllare periodicamente il cavo di alimentazione e la spina per eventuali danni. Se il cavo di alimentazione è danneggiato, deve essere sostituito dal produttore, dal suo agente di assistenza o da una persona qualificata per evitare pericoli.
 30. L'apparecchio può essere riparato solo da personale qualificato, manutenzioni improprie potrebbero rappresentare un pericolo per l'utente.
 31. Non collocare alcun oggetto sopra il cavo di alimentazione, non piegarlo o attorcigliarlo e assicurarsi che non entri in contatto con superfici calde, spigoli vivi o dove le persone possano passare e inciampare.
 32. Non lasciare pendere il cavo di alimentazione in modo che possa essere calpestato o tirato accidentalmente.
 33. Assicurarsi che il cavo di alimentazione non sia teso o esposto a oggetti/spigoli taglienti.
 34. Tenere il cavo di alimentazione lontano da superfici calde.
 35. Scollegare sempre il dispositivo di raffreddamento/riscaldamento portatile dalla presa di corrente se non lo si utilizza prima di spostarlo o pulirlo.
 36. Non scollegare il dispositivo dalla presa tirando il cavo di alimentazione. In caso contrario si potrebbe danneggiare il cavo di alimentazione, danneggiare la presa o provocare una scossa elettrica. Scollegare il cavo tirando la spina del cavo di alimentazione.
 37. L'installazione deve essere conforme alle normative del paese in cui viene utilizzata l'unità.
 38. In caso di dubbi sull'idoneità della vostra alimentazione elettrica, fatela controllare e, se necessario, modificarla da un elettricista qualificato.
 39. Prima di utilizzare l'apparecchio, verificare che i dati della tensione di alimentazione contrassegnati sull'apparecchio corrispondano a quelli della rete elettrica. L'etichetta è apposta sull'apparecchio. In caso di dubbi, chiedere aiuto a un elettricista esperto.
 40. Assicurarsi che la presa a muro a cui verrà collegato l'apparecchio sia esclusiva di questo apparecchio. Il collegamento di più apparecchi alla stessa presa a muro può causare un sovraccarico del circuito elettrico.
 41. Il collegamento dell'apparecchio all'alimentazione elettrica avviene tramite la spina di alimentazione; essa dovrà essere collegata alla presa di casa. La spina deve essere posizionata in una presa raggiungibile in maniera pratica, in modo da poterla estrarre velocemente ogni volta in cui ve ne sia la necessità.
 42. L'apparecchio non deve essere installato in lavanderie, ambienti umidi o polverosi.
 43. Tenere l'apparecchio lontano da oggetti pieni di liquidi, come lavandini, vasi, fioriere, ecc. Non utilizzare questo apparecchio nelle immediate vicinanze di un bagno, una doccia o una piscina. In caso di versamento accidentale di liquidi sulle parti elettriche dell'apparecchio, togliere la spina dalla presa a muro e recarsi presso il negozio dove è stato acquistato l'apparecchio oppure farlo riparare da un tecnico qualificato.

44. Non toccare mai l'apparecchio con mani bagnate o piedi bagnati.
45. Non immergete l'apparecchio in acqua o altri liquidi.
46. Non pulire l'unità spruzzandola o immergendola in acqua.
47. Non collegare l'apparecchio utilizzando un timer di accensione/spengimento o altre apparecchiature che possono accendere automaticamente il dispositivo.
48. Utilizzate il dispositivo solo con il voltaggio indicato sull'etichetta.
- 49. ATTENZIONE: per ridurre il rischio di scosse elettriche, non usare prolunghe con questo apparecchio.** Se non è disponibile una presa, farne installare una da un elettricista qualificato.
50. Non lasciare parti dell'imballo (buste di plastica, polistirolo espanso, nastro adesivo, ecc.) a portata di mano di bambini o persone non autosufficienti, poiché questi oggetti sono potenziali fonti di pericolo e causare soffocamento.
51. Dopo aver disimballato l'apparecchio, controllare che non sia danneggiato e che non manchino parti. In caso di dubbio, contattare il negozio dove è stato acquistato. Utilizzare solo accessori consigliati dal produttore e forniti con l'apparecchio. Il mancato rispetto di questa precauzione può costituire pericolo per l'utilizzatore e rischio di danneggiamento dell'apparecchio.
52. Non aprire l'involucro né eseguire riparazioni sull'apparecchio. Il mancato rispetto di questa regola mette a rischio la propria incolumità e la garanzia potrebbe decadere. L'assistenza o le riparazioni possono essere eseguite solo da un tecnico autorizzato.

DATI TECNICI

60W max

230V (220-240V) AC & 12V DC

50Hz

Capacità: 33 Litri

Capacità di raffreddamento: ~15+/-
3°C sotto la temperatura ambiente

Capacità di riscaldamento: riscalda
fino a 55 +/- 10°C tramite termostato
preimpostato

Materiale: PP

Isolamento: schiuma di poliuretano
(PU) + ciclopentano (C5H10)

Dimensione: 45,6 x 35 x 48,5 cm

Peso netto: 6,2 kg

Peso lordo: 7,2 kg

Colore: grigio, arancio e nero

Lunghezza cavi:

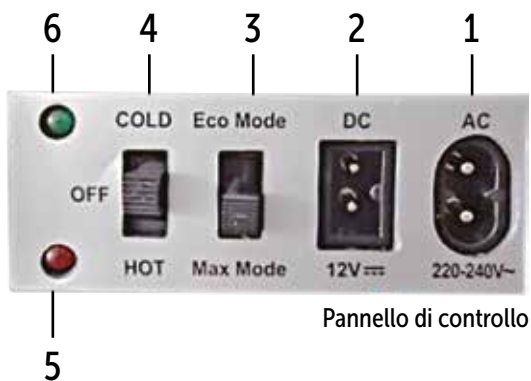
Cavo AC: 175 cm

Cavo DC: 195 cm

PANORAMICA PRODOTTO



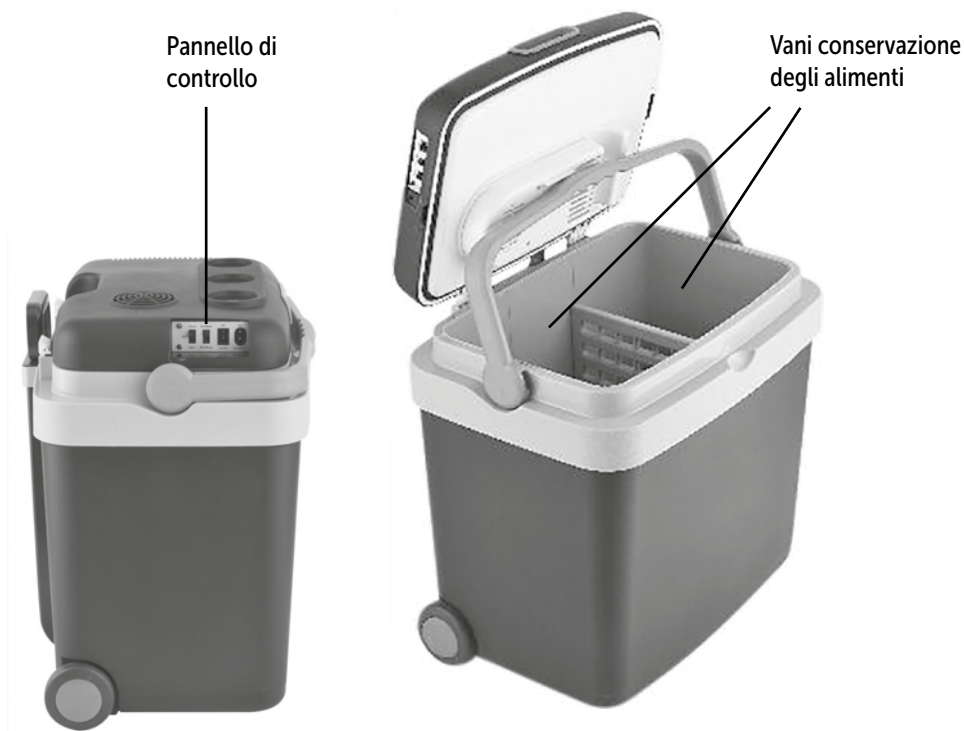
1. Porta da 230V del cavo di alimentazione AC
2. Porta da 12V del cavo di alimentazione DC
3. Interruttore MAX/ECO
4. Selettore modalità operativa: CALDO, SPENTO, FREDDO
5. Spia LED modalità di funzionamento FREDDO
6. Indicatore LED modalità di funzionamento WARM



Cavo di alimentazione AC 230V



Cavo di alimentazione DC 12V



PRIMA DELL'USO

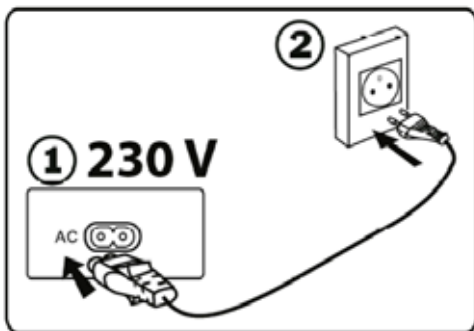
- Disimballare con cura l'apparecchio e tutti gli accessori e rimuovere tutto il materiale di imballaggio e gli eventuali adesivi promozionali.
- Conservare l'imballaggio (sacchetti di plastica e cartone) fuori dalla portata dei bambini.
- Dopo aver disimballato l'apparecchio, controllarlo attentamente per eventuali danni esterni che potrebbero essersi verificati durante il trasporto.
- Posizionare l'apparecchio su una superficie solida e piana, per evitare che cada.
- Assicurarsi che ci sia spazio sufficiente tutt'intorno per una ventilazione sufficiente.
- Verificare che tutti gli accessori menzionati siano stati forniti.

CONNESSIONE ALLA RETE ELETTRICA

Impostare l'interruttore della modalità operativa in posizione OFF.

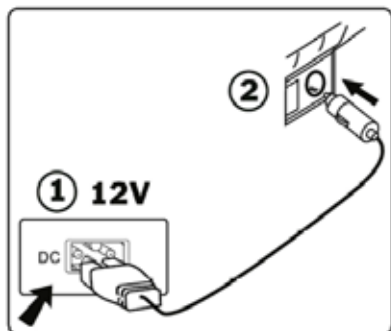
COLLEGAMENTO ALLA PRESA DI CORRENTE 230V

1. Collegare il cavo di alimentazione AC da 230V alla porta di collegamento del cavo di alimentazione AC.
2. Collegare l'apparecchio a una fonte di alimentazione collegando il cavo di alimentazione a una presa a muro idonea.
3. Impostare l'interruttore della modalità operativa sulla posizione **HOT CALDO** o **COLD FREDDO** e selezionare la modalità operativa adeguata **MAX/ECO**.
4. La spia LED della modalità operativa corrispondente si accende.
5. Aprire il coperchio e posizionare il cibo nell'area di conservazione degli alimenti.



COLLEGAMENTO ALLA PRESA 12V DELL'AUTO

1. Collegare il cavo di alimentazione DC da 12V alla porta di collegamento del cavo di alimentazione DC.
2. Collegare l'apparecchio a una fonte di alimentazione collegando la spina dell'accendisigari nella presa dell'accendisigari del vostro veicolo o altra alimentazione 12V DC.
3. Impostare l'interruttore della modalità operativa sulla posizione **HOT CALDO** o **COLD FREDDO** e selezionare la modalità operativa **MAX/ECO** appropriata.
4. La spia LED della modalità operativa corrispondente si accende.
5. Aprire il coperchio e posizionare il cibo nell'area di conservazione degli alimenti.



ATTENZIONE: non lasciare l'apparecchio collegato alla presa dell'accendisigari quando il motore del veicolo è spento. Ciò impedirà il possibile scaricamento della batteria.

ATTENZIONE: non avviare mai il veicolo se l'apparecchio è collegato alla presa dell'accendisigari.

La sovratensione che si verifica all'avvio del veicolo può danneggiare l'apparecchio.

ATTENZIONE: non collegare l'apparecchio alla presa dell'accendisigari del veicolo quando l'impianto elettrico del veicolo è danneggiato.

MODO D'USO

PER MANTENERE IL FREDDO

Utilizzare questa modalità per raffreddare cibi e bevande.

MODALITÀ MAX

- Questa funzione è ideale quando si accende l'apparecchio e quando la temperatura esterna è calda.
- Si consiglia di pre-raffreddare gli alimenti e le bevande collocati nell'apparecchio per facilitare il raggiungimento della temperatura più bassa il più rapidamente possibile.

MODALITÀ ECO

- Questa funzione è ideale quando l'interno dell'apparecchio è freddo o la temperatura esterna è fresca.
- La temperatura verrà regolata automaticamente per consumare meno elettricità possibile.
- Cibi e bevande verranno refrigerati durante tutto il periodo di collegamento alla rete elettrica.
- I cibi e le bevande rimarranno freschi per qualche tempo (circa 2/3 ore) dopo che l'apparecchio è stato scollegato dalla rete elettrica o spento.
- Col tempo la temperatura nell'area di conservazione degli alimenti aumenterà fino a raggiungere la temperatura ambiente.

PER MANTENERE IL CALDO

Utilizzare questa modalità per riscaldare cibi e bevande

MODALITÀ MAX

- Questa funzione è ideale quando la temperatura esterna è fredda.

MODALITÀ ECO

- Questa funzione è ideale quando la temperatura esterna non è molto fredda.
- La temperatura verrà regolata automaticamente per consumare meno elettricità possibile.
- Si consiglia di preriscaldare gli alimenti e le bevande collocati nell'apparecchio per raggiungere più facilmente la temperatura massima il più rapidamente possibile.
- L'apparecchio manterrà la temperatura di cibi e bevande finché è collegato a una fonte di alimentazione.
- I cibi e le bevande rimarranno caldi per qualche tempo (circa 2/3 ore) dopo che l'apparecchio è stato scollegato dalla rete elettrica o spento.
- La temperatura nell'area di conservazione degli alimenti diminuirà nel tempo fino alla temperatura ambiente.

- **ATTENZIONE: l'apparecchio è destinato esclusivamente a mantenere la temperatura di cibi e bevande preriscaldati. Non è destinato al riscaldamento.**
- **ATTENZIONE: assicurarsi che l'apparecchio sia stato spento almeno 30 minuti prima di selezionare una modalità operativa.**
- Non modificare improvvisamente le modalità operative.

PULIZIA, MANUTENZIONE E CONSERVAZIONE



ATTENZIONE: SPEGNERE L'UNITÀ E SCOLLEGARE DALLA PRESA DI CORRENTE PRIMA DI PULIRE O ESEGUIRE QUALSIASI MANUTENZIONE.

- Assicurarsi sempre che l'apparecchio si sia raffreddato completamente prima della pulizia e della manutenzione.
- Evitare il contatto con superfici calde.
- Non spruzzare liquidi né immergere l'apparecchio in acqua o altri liquidi.
- Mantenere pulito l'apparecchio.
- Utilizzare una spazzola morbida per pulire l'ingresso dell'aria.
- Non permettere ad alcun oggetto di entrare nelle aperture di ventilazione in quanto ciò potrebbe causare scosse elettriche o incendi o danni all'apparecchio.
- Utilizzare solo un panno morbido e umido per pulire l'apparecchio. Se non è possibile rimuovere le impurità, utilizzare un panno morbido inumidito con detergente per piatti.
- Non utilizzare prodotti chimici o solventi aggressivi per pulire questo prodotto ed evitare l'uso di detersivi abrasivi. NON utilizzare alcool, benzina, polveri abrasive, lucidanti per mobili o spazzole ruvide per pulire l'apparecchio. Ciò potrebbe causare danni o deterioramento alla superficie dell'apparecchio.
- **ATTENZIONE: Non permettere all'acqua di entrare nelle prese d'aria.**
- **ATTENZIONE: per ridurre il rischio di scosse elettriche, non immergere l'apparecchio, i cavi di alimentazione o le spine in acqua o qualsiasi altro liquido.**
- Dopo la pulizia, asciugare l'unità con un panno morbido. Attendere che l'apparecchio sia completamente asciutto prima dell'uso.
- Conservare l'apparecchio nella sua scatola originale e in un luogo asciutto, pulito e ben ventilato, lontano da temperature estreme e fuori portata di bambini o animali, per proteggerlo dalla polvere se non verrà utilizzato per un lungo periodo di tempo.
- Conservare i cavi di alimentazione all'interno dell'unità per evitare che vadano persi.
- NON modificare il prodotto con alcun accessorio non ufficiale.

RISOLUZIONE PROBLEMI

| PROBLEMA | CAUSA | SOLUZIONE |
|---|---|---|
| La funzione freddo non funziona. | La presa di corrente e il cavo di alimentazione non sono collegati correttamente. | Assicurarsi che il cavo di alimentazione sia correttamente inserito nella presa dell'apparecchio e nella presa. |
| | La ventola è bloccata. | Pulire la ventola. |
| | L'apparecchio è troppo vicino a una parete o a un oggetto. | Tenere l'apparecchio lontano da pareti o altri oggetti. |
| Durante il funzionamento l'apparecchio emette strani rumori o vibrazioni. | L'apparecchio non funziona correttamente. | Per evitare danni, spegnere immediatamente l'apparecchio e scollegarlo dall'alimentazione. Contattare un centro di assistenza locale. |
| C'è odore di bruciato o la custodia è deformata. | L'apparecchio è surriscaldato. | Per evitare danni, spegnere immediatamente l'apparecchio e scollegarlo dall'alimentazione. Contattare un centro di assistenza locale. |

GARANZIA

CONDIZIONI GENERALI DI GARANZIA E ASSISTENZA PRODOTTI XD

Tutti i prodotti XD sono costruiti nel rispetto delle normative nazionali e internazionali regolanti la qualità dei materiali utilizzati nella fabbricazione. Qualora i prodotti dovessero presentare qualche inconveniente, l'utente è pregato di avvalersi della presente Garanzia, che dà diritto ad usufruire dell'assistenza tecnica.

La garanzia dei prodotti XD copre i difetti di funzionamento imputabili al processo di fabbricazione nel rispetto di quanto previsto dal Codice del Consumo (Decreto Legislativo 206/2005).

Garanzia del dispositivo:

La durata della garanzia è di:

- per usi privati mesi ventiquattro (24) dall'emissione del documento di acquisto (così come previsto dal Codice del Consumo)
- per usi professionali (per acquisti effettuati con emissione di fattura e partita IVA) mesi dodici (12) come previsto dall'art. 1490 del Codice Civile.

Il cliente, per poter usufruire del servizio di garanzia, dovrà esibire il documento d'acquisto rilasciato dal punto vendita.

Il diritto alla garanzia è sempre subordinato a verifica tecnica che ne certifichi la causa.

Non saranno coperti da garanzia:

- a) i danni accidentali, o danni causati da trascuratezza, cattivo uso, manomissione e ogni altro danno dovuto a negligenza del cliente;
- b) rimozione o danneggiamento dei sigilli di garanzia ed etichette apposte a scopo di identificazione sui prodotti;
- c) utilizzo di pezzi e accessori non originali.

Il venditore non potrà essere ritenuto responsabile per eventuali danni che possano, direttamente o indirettamente, derivare a persone, cose e animali domestici dovuti alla mancata o errata osservazione di quanto riportato nel manuale di istruzioni del prodotto o sul prodotto stesso.

Informazioni su prodotti e condizioni di garanzia, centri di assistenza sono consultabili sul sito www.xd-enjoy.com o rivolgendosi al punto vendita Trony – DML dove è stato effettuato l'acquisto.

SMALTIMENTO



INFORMAZIONI AGLI UTENTI ai sensi del Decreto Legislativo N°49 del 14 marzo 2014 "Attuazione della direttiva 2012/19/UE sui rifiuti di apparecchiature elettriche ed elettroniche (RAEE)"

Il simbolo del cassonetto barrato riportato sull'apparecchiatura indica che il prodotto alla fine della propria vita utile deve essere raccolto separatamente dagli altri rifiuti. L'utente dovrà pertanto conferire l'apparecchiatura integra dei componenti essenziali giunta a fine vita agli idonei centri di raccolta differenziata dei rifiuti elettronici ed elettrotecnici oppure riconsegnarla al rivenditore al momento dell'acquisto di nuova apparecchiatura di tipo equivalente, in ragione di uno a uno, oppure uno a zero per le apparecchiature aventi lato maggiore inferiore a 25 cm. L'adeguata raccolta differenziata per l'avvio successivo dell'apparecchiatura dimessa al riciclaggio, al trattamento e allo smaltimento ambientale compatibile contribuisce ad evitare possibili effetti negativi sull'ambiente e sulla salute e favorisce il riciclo dei materiali di cui è composta l'apparecchiatura. Lo smaltimento abusivo del prodotto da parte dell'utente comporta l'applicazione delle sanzioni amministrative di cui al Decreto Legislativo N° 49 del 14 marzo 2014.

TERMOFRIGO ELETTRICO PORTATILE 33L

Art. XDJE33L

230V (220-240V) AC & 12V DC - 50Hz

60W max

DML S.p.A.

Via Emilia Levante, 30/a

48018 Faenza (RA) Italy

www.xd-enjoy.com

LOT:



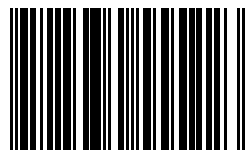
MADE IN CHINA





DML S.p.A.
Via Emilia Levante, 30/a
48018 Faenza (RA) Italy

Art. XDJE33L



0 728434 555223