
RADIATORE ELETTRICO A OLIO



Prima di procedere all'uso, leggere con attenzione e conservare per un uso futuro.

Questo prodotto è adatto solo per spazi ben isolati o uso occasionale.

**LEGGERE TUTTE LE ISTRUZIONI
PRIMA DI UTILIZZARE QUESTO APPARECCHIO
E CONSERVARLE PER UTILIZZI FUTURI**



ATTENZIONE!

È normale che il cavo di alimentazione sia caldo al tatto; tuttavia, un accoppiamento allentato tra la presa e la spina può causare il surriscaldamento della spina. In tal caso, provare a inserire la spina in una presa diversa. Contattare un elettricista certificato per ispezionare la presa originale per eventuali danni.

INDICE

IMPORTANTI AVVERTENZE SULLA SICUREZZA	PAG. 3
PANORAMICA	PAG. 6
DATI TECNICI	PAG. 6
ASSEMBLAGGIO	PAG. 7
MODO D'USO	PAG. 8
PULIZIA E MANUTENZIONE	PAG. 9
GARANZIA	PAG. 10
SMALTIMENTO	PAG. 11




IMPORTANTI AVVERTENZE SULLA SICUREZZA

1. Si prega di leggere attentamente le istruzioni di utilizzo prima di utilizzare il radiatore per la prima volta.
2. Prima di utilizzare l'apparecchio, verificare che i dati della tensione di alimentazione contrassegnati sull'apparecchio corrispondano a quelli della rete elettrica. L'etichetta è apposta sull'apparecchio. In caso di dubbi, chiedere aiuto a un elettricista esperto.
3. Collegare questo apparecchio a una presa a muro con messa a terra.
4. Assicurarsi che la presa elettrica a cui deve essere collegato l'apparecchio abbia almeno 10 Ampere.
5. Assicurarsi che la presa a muro a cui verrà collegato l'apparecchio sia esclusiva di questo apparecchio. Il collegamento di più apparecchi alla stessa presa a muro può causare un sovraccarico del circuito elettrico.
6. Il collegamento dell'apparecchio all'alimentazione elettrica avviene tramite la spina di alimentazione; essa dovrà essere collegata alla presa di casa. La spina deve essere posizionata in una presa raggiungibile in maniera pratica, in modo da poterla estrarre velocemente ogni volta in cui ve ne sia la necessità.
7. Non collocare l'apparecchio immediatamente sotto una presa a muro.
8. Non collegare altri apparecchi alla stessa presa di corrente di questo apparecchio.
9. **PERICOLO DI LESIONI:** non usare il prodotto per scopi diversi da quelli per cui è stato costruito. Non fare uso errato dell'apparecchio. Ogni utilizzo diverso da quello a cui l'apparecchio è destinato è da considerarsi improprio e, quindi, pericoloso.
10. Tenere presente che l'apparecchio può diventare molto caldo. L'apparecchio non deve essere collocato in ambienti in cui vengono utilizzati o conservati liquidi o gas infiammabili, esplosivi o durante l'utilizzo di solventi, vernici o colle infiammabili.
- 11. Non utilizzare questo apparecchio in stanze inferiori a 4 mq.**
12. Posizionare sempre l'apparecchio su un pavimento orizzontale, stabile, piatto, asciutto e resistente al calore.
13. Posizionare ad almeno 90 cm di distanza dalla parete e da qualsiasi altro oggetto come mobili, tende o piante.
- 14.



ATTENZIONE!
PER EVITARE IL SURRISCALDAMENTO,
NON COPRIRE IL RADIATORE



15. Il simbolo  indica che l'apparecchio non deve essere coperto.
16. Utilizzare sempre l'apparecchio in posizione verticale.
17. Non appendere nulla sopra o davanti al radiatore.
18. Mantenere l'apparecchio sempre pulito e non inserire mai oggetti nella presa d'aria o nell'uscita dell'aria, in quanto ciò potrebbe causare scosse elettriche, incendi o danni all'apparecchio.

19. Per evitare incidenti (incendi o scosse elettriche), assicurarsi che nessun liquido entri in contatto con le parti elettriche dell'apparecchio o con il cavo di alimentazione. Non esporre l'apparecchio ad ambienti umidi o polverosi. Non utilizzarlo all'aperto e tenerlo lontano da oggetti pieni di liquidi, come lavandini, vasi, fioriere, ecc. Non utilizzare questo radiatore nelle immediate vicinanze di un bagno, una doccia o una piscina. In caso di versamento accidentale di liquidi sulle parti elettriche dell'apparecchio, togliere la spina dalla presa a muro e recarsi presso il negozio dove è stato acquistato l'apparecchio oppure farlo riparare da un tecnico qualificato.
20. Non toccare mai l'apparecchio con mani bagnate o piedi bagnati.
21. Non immergete l'apparecchio in acqua o altri liquidi.
22. Non utilizzare questo apparecchio se è danneggiato, se non funziona correttamente o se vengono rilevati danni al cavo di alimentazione o alla spina. Se si riscontrano danni o malfunzionamenti, è necessario contattare il negozio dove è stato acquistato l'apparecchio o un tecnico qualificato per riparare o sostituire il cavo di alimentazione. Assicurarsi che vengano utilizzate solo parti o componenti originali.
23. Controllare periodicamente il cavo di alimentazione per eventuali danni. Se il cavo di alimentazione è danneggiato, deve essere sostituito dal produttore, dal suo agente di assistenza o da una persona qualificata per evitare pericoli.
24. L' apparecchio può essere riparato solo da personale qualificato, manutenzioni improprie potrebbero rappresentare un pericolo per l'utente.
25. Non collocare alcun oggetto sopra il cavo di alimentazione, non piegarlo o attorcigliarlo e assicurarsi che non entri in contatto con superfici calde, spigoli vivi o dove le persone possono passare e inciampare.
26. Non lasciare pendere il cavo di alimentazione in modo che possa essere calpestato o tirato accidentalmente.
27. **Non lasciare mai l'apparecchio incustodito durante il funzionamento.** Non uscire di casa mentre l'apparecchio è in funzione: assicurarsi che l'interruttore sia in posizione OFF (0) e che il termostato sia al minimo. Scollegare sempre l'apparecchio quando non è in uso.
28. Scollegare l'apparecchio dall'alimentazione tirando la spina e non il cavo di alimentazione. Non tirare mai il cavo.
29. Staccate sempre il cavo di alimentazione dalla corrente prima di trasportarlo o di pulirlo. Non spostare mai l'apparecchio tirando il cavo di alimentazione. Assicurarsi che il cavo di alimentazione non si impigli in alcun modo e non avvolgerlo attorno all'apparecchio.
30. Non collegare l'apparecchio utilizzando un timer di accensione/spegnimento o altre apparecchiature che possono accendere automaticamente il radiatore.
31. Utilizzate il radiatore solo con il voltaggio indicato sull'etichetta.
32. **ATTENZIONE: per ridurre il rischio di scosse elettriche, non usare prolunghe con questo apparecchio.**
33. Questo apparecchio non è destinato all'uso da parte di persone, compresi i bambini, con disabilità fisiche, sensoriali o psicologiche o persone prive di esperienza o conoscenza a meno che non siano supervisionate o siano state istruite su come utilizzare l'apparecchio da una persona responsabile della loro sicurezza e comprendono i rischi associati.
34. I bambini non sono consapevoli dei potenziali pericoli derivanti dall'utilizzo di apparecchi elettrici. Devono essere sorvegliati per assicurarsi che non giochino con l'apparecchio. Questo apparecchio non è un giocattolo e deve essere tenuto lontano

- dalla portata dei bambini.
35. Tenere i bambini e gli animali domestici lontano dall'apparecchio quando è acceso, perché diventa molto caldo.
 36. I bambini non devono giocare con l'apparecchio e la pulizia e la manutenzione non devono essere eseguite da bambini senza sorveglianza.
 37. L'apparecchio deve essere tenuto fuori dalla portata dei bambini di età inferiore a 3 anni a meno che non siano tenuti sotto costante sorveglianza.
 38. I bambini di età compresa tra i 3 e gli 8 anni possono accendere e spegnere l'apparecchio solo se è stato posizionato o installato nella normale posizione operativa prevista e sono sorvegliati o istruiti sull'uso sicuro dell'apparecchio e ne comprendono i rischi associati.
 39. I bambini di età compresa tra 3 e 8 anni non devono collegare l'apparecchio a una presa di corrente o controllare l'apparecchio.
 - 40. ATTENZIONE: alcune parti dell'apparecchio possono diventare molto calde e quindi rappresentare un rischio di ustioni.** Essere consapevoli di questo quando bambini o persone inferme sono nelle vicinanze.
 41. Non lasciare che animali o bambini tocchino o giochino con il radiatore. Fai attenzione! L'uscita dell'aria si surriscalda durante il funzionamento (più di 80°C).
 - 42. Non utilizzare l'apparecchio per asciugare il bucato.** Non ostruire mai le griglie di aspirazione (pericolo di surriscaldamento).
 43. L'apparecchio deve essere installato in modo che gli interruttori e gli altri comandi non siano raggiungibili da persone che utilizzano la vasca o la doccia.
 44. Non lasciare parti dell'imballo (buste di plastica, polistirolo espanso, nastro adesivo, ecc.) a portata di mano di bambini o persone non autosufficienti, poiché questi oggetti sono potenziali fonti di pericolo e causare soffocamento.
 45. Dopo aver disimballato l'apparecchio, controllare che non sia danneggiato e che non manchino parti. In caso di dubbio, contattare il negozio dove è stato acquistato l'apparecchio. Utilizzare solo accessori consigliati dal produttore e forniti con l'apparecchio. Il mancato rispetto di questa precauzione può costituire pericolo per l'utilizzatore e rischio di danneggiamento dell'apparecchio.
 46. Non aprire l'involucro né eseguire riparazioni sull'apparecchio. Il mancato rispetto di questa regola mette a rischio la propria incolumità e la garanzia potrebbe decadere. L'assistenza o le riparazioni possono essere eseguite solo da un tecnico autorizzato.
 47. Se sentite odore di fumo o se vedete uscire fumo dall'apparecchio in fase di accensione, scollegate immediatamente l'apparecchio dalla corrente e contattate il rivenditore.
 48. Questo apparecchio è esclusivamente per uso domestico e solo per l'uso cui è inteso. Ogni altro uso è da considerarsi improprio e pericoloso; pertanto il produttore non può essere ritenuto responsabile in caso di danni causati da un uso improprio, scorretto o irragionevole.

Questo apparecchio è riempito con una quantità precisa di olio specifico per questo utilizzo. Non è sostituibile dall'utente. Tutte le riparazioni che prevedono l'apertura del contenitore dell'olio devono essere effettuate solamente da personale tecnico qualificato. In caso di perdite di olio contattare il Centro di Assistenza Tecnica Autorizzato. Quando si procede alla rottamazione dell'apparecchio, è necessario rispettare le normative locali relative allo smaltimento dell'olio.

PANORAMICA

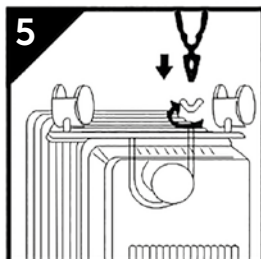
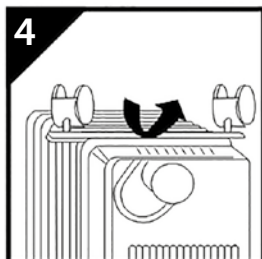
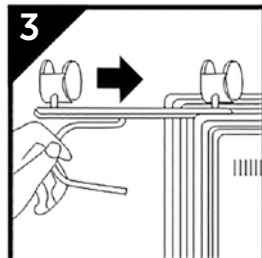
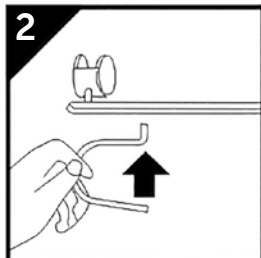
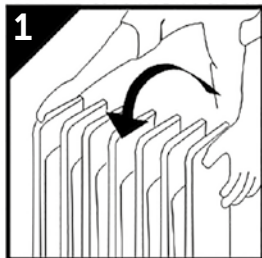


DATI TECNICI

Alimentazione: 220-240V~ 50-60Hz
Potenza: 2000W
Lunghezza cavo: 120 cm
Dimensione: 43 x 23 x 63 cm
Peso: 9,7 kg

9 alette
3 impostazioni di riscaldamento
Interruttore di funzionamento con spia luminosa
Termostato regolabile
Protezione contro il surriscaldamento
Maniglia e ruote per un facile spostamento
Alloggiamento cavo

ASSEMBLAGGIO



Rimuovere il radiatore e tutti gli accessori dal cartone.

1. Capovolgere il radiatore.
2. Posizionare i gruppi della base delle ruote tra le alette terminali.
3. Fissarli al riscaldatore utilizzando i bulloni a U e dadi ad alette forniti.
4. Serrare i dadi ad alette.
5. Girare il radiatore verso l'alto.

AREA OPERATIVA: FINO A 15-20 MQ

MODO D'USO

1. Rimuovere con attenzione il radiatore dal sacchetto di plastica e dal cartone.
2. Prima dell'uso, controllare che l'apparecchio non presenti danni visibili. Non utilizzare questo apparecchio se vi sono segni di danni.
3. Posizionare il radiatore sul pavimento ad almeno 90 cm di distanza dalla parete e da qualsiasi altro oggetto come mobili, tende o piante.
4. Rimuovere tutte le plastiche e gli adesivi (tranne l'etichetta di classificazione).
5. Con l'interruttore di controllo del termostato e gli interruttori di impostazione della potenza in posizione '0', collegare il radiatore all'alimentazione principale.
6. La temperatura ambiente può essere regolata semplicemente utilizzando il termostato. Ruotare la manopola del termostato in senso orario, per aumentare il calore, e in senso antiorario per diminuire la temperatura, fino a raggiungere la temperatura desiderata.
7. Impostare il radiatore su una delle seguenti impostazioni di potenza:
 - a) Premere l'interruttore uno (I) 800W
 - b) Interruttore a pressione due (II) 1200W
 - c) Premere insieme gli interruttori (I-II) livelli di calore.
8. L'interruttore di alimentazione si illumina quando è attivato.
9. Ruotando la manopola del termostato in senso orario si aumenta la temperatura.
10. Ruotando la manopola del termostato in senso antiorario si diminuisce la temperatura.
11. Una volta terminato di utilizzare il radiatore, portare gli interruttori di alimentazione e l'interruttore di controllo del termostato in posizione "0" e scollegare dall'alimentazione di rete.



ATTENZIONE!
PER EVITARE IL SURRISCALDAMENTO, NON COPRIRE
MAI IL RADIATORE DURANTE IL FUNZIONAMENTO

PULIZIA E MANUTENZIONE

- Assicurarsi sempre che il radiatore si sia raffreddato completamente prima della pulizia e della manutenzione.
- Spegnere sempre l'apparecchio e scollegarlo dalla presa elettrica e lasciarlo raffreddare completamente prima di qualsiasi operazione di pulizia.
- Evitare il contatto con superfici calde.
- Non spruzzare liquidi né immergere l'apparecchio in acqua o altri liquidi.
- Mantenere pulito il radiatore.
- Non permettere ad alcun oggetto di entrare nelle aperture di ventilazione in quanto ciò potrebbe causare scosse elettriche o incendi o danni al radiatore.
- Non utilizzare prodotti chimici o solventi aggressivi per pulire questo prodotto ed evitare l'uso di detersivi abrasivi. NON utilizzare alcool, benzina, polveri abrasive, lucidanti per mobili o spazzole ruvide per pulire l'apparecchio. Ciò potrebbe causare danni o deterioramento alla superficie dell'apparecchio.
- Non utilizzare cere o lucidanti poiché potrebbero reagire con il radiatore e causare scolorimento.
- **ATTENZIONE: NON far entrare liquidi nell'apparecchio.**
- Utilizzare un panno leggermente inumidito e privo di lanugine per pulire questo apparecchio.
- Dopo la pulizia, asciugare l'unità con un panno morbido. Attendere che l'apparecchio sia completamente asciutto prima dell'uso.
- Conservare l'apparecchio nella sua scatola originale e in un luogo asciutto per proteggerlo dalla polvere se non verrà utilizzato per un lungo periodo di tempo.
- Se si sceglie di conservare il radiatore completamente assemblato, assicurarsi di coprirlo per proteggerlo dalla polvere.
- Se si sceglie di conservare il radiatore disassemblato: rimuovere i gruppi della base delle ruote. Conservare tutti i componenti nella scatola per proteggerli dalla polvere.
- **ATTENZIONE: NON modificare il prodotto con alcun accessorio non ufficiale.**

CONDIZIONI GENERALI DI GARANZIA E ASSISTENZA PRODOTTI XD

Tutti i prodotti XD sono costruiti nel rispetto delle normative nazionali e internazionali regolanti la qualità dei materiali utilizzati nella fabbricazione. Qualora i prodotti dovessero presentare qualche inconveniente, l'utente è pregato di avvalersi della presente Garanzia, che dà diritto ad usufruire dell'assistenza tecnica.

La garanzia dei prodotti XD copre i difetti di funzionamento imputabili al processo di fabbricazione nel rispetto di quanto previsto dal Codice del Consumo (Decreto Legislativo 206/2005).

Garanzia del radiatore:

La durata della garanzia è di:

- per usi privati mesi ventiquattro (24) dall'emissione del documento di acquisto (così come previsto dal Codice del Consumo)
- per usi professionali (per acquisti effettuati con emissione di fattura e partita IVA) mesi dodici (12) come previsto dall'art. 1490 del Codice Civile.

Il cliente, per poter usufruire del servizio di garanzia, dovrà esibire il documento d'acquisto rilasciato dal punto vendita.

Il diritto alla garanzia è sempre subordinato a verifica tecnica che ne certifichi la causa.

Non saranno coperti da garanzia:

- a) i danni accidentali, o danni causati da trascuratezza, cattivo uso, manomissione e ogni altro danno dovuto a negligenza del cliente;
- b) rimozione o danneggiamento dei sigilli di garanzia ed etichette apposte a scopo di identificazione sui prodotti;
- c) utilizzo di pezzi e accessori non originali.





Il venditore non potrà essere ritenuto responsabile per eventuali danni che possano, direttamente o indirettamente, derivare a persone, cose e animali domestici dovuti alla mancata o errata osservazione di quanto riportato nel manuale di istruzioni del prodotto o sul prodotto stesso.

Informazioni su prodotti e condizioni di garanzia e centri di assistenza sono consultabili sul sito www.xd-enjoy.com o rivolgendosi al punto vendita Trony – DML dove è stato effettuato l'acquisto.



INFORMAZIONI AGLI UTENTI ai sensi del Decreto Legislativo N°49 del 14 marzo 2014 "Attuazione della direttiva 2012/19/UE sui rifiuti di apparecchiature elettriche ed elettroniche (RAEE)"

Il simbolo del cassonetto barrato riportato sull'apparecchiatura indica che il prodotto alla fine della propria vita utile deve essere raccolto separatamente dagli altri rifiuti. L'utente dovrà pertanto conferire l'apparecchiatura integra dei componenti essenziali giunta a fine vita agli idonei centri di raccolta differenziata dei rifiuti elettronici ed elettrotecnici oppure riconsegnarla al rivenditore al momento dell'acquisto di nuova apparecchiatura di tipo equivalente, in ragione di uno a uno, oppure uno a zero per le apparecchiature aventi lato maggiore inferiore a 25 cm. L'adeguata raccolta differenziata per l'avvio successivo dell'apparecchiatura dimessa al riciclaggio, al trattamento e allo smaltimento ambientale compatibile contribuisce ad evitare possibili effetti negativi sull'ambiente e sulla salute e favorisce il riciclo dei materiali di cui è composta l'apparecchiatura. Lo smaltimento abusivo del prodotto da parte dell'utente comporta l'applicazione delle sanzioni amministrative di cui al Decreto Legislativo N° 49 del 14 marzo 2014.

RADIATORE A OLIO Art. XDNYJ9 220-240V~ 50Hz 2000W MADE IN CHINA LOT: XDFH19C-23-2771 DML S.p.A. Via Emilia Levante, 30/a 48018 Faenza (RA) Italy	 enjoy your upgrade
  	



DML S.p.A.
Via Emilia Levante, 30/a
48018 Faenza (RA) Italy
www.xd-enjoy.com

Art. XDNYJ9

