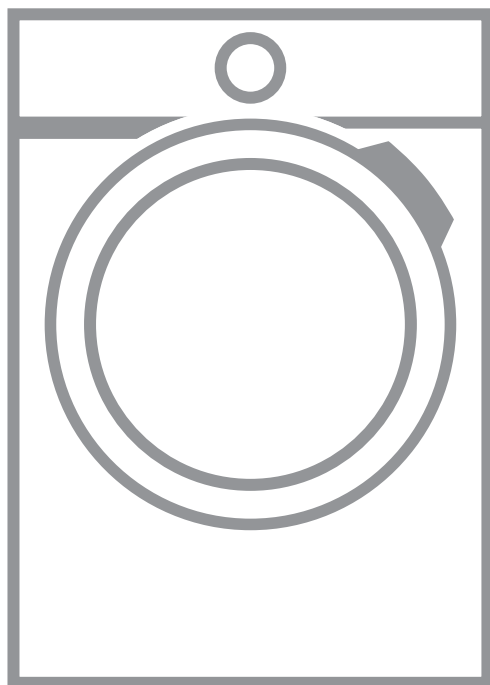


▶ LWR7G856OB

IT Istruzioni per l'uso
Lavasciuga

USER MANUAL



AEG

INDICE

1. INFORMAZIONI DI SICUREZZA.....	3
2. ISTRUZIONI DI SICUREZZA.....	6
3. DESCRIZIONE DEL PRODOTTO.....	9
4. DATI TECNICI.....	9
5. INSTALLAZIONE.....	10
6. PANNELLO DEI COMANDI.....	15
7. SELETTORE E TASTI.....	17
8. PROGRAMMI.....	20
9. PREPARAZIONE AL PRIMO UTILIZZO.....	28
10. IMPOSTAZIONI.....	28
11. UTILIZZO QUOTIDIANO.....	29
12. UTILIZZO QUOTIDIANO - LAVAGGIO E ASCIUGATURA.....	34
13. UTILIZZO QUOTIDIANO - ASCIUGATURA.....	36
14. LANUGINE NEI TESSUTI.....	37
15. CONSIGLI E SUGGERIMENTI UTILI.....	38
16. PULIZIA E CURA.....	40
17. RISOLUZIONE DEI PROBLEMI.....	46
18. VALORI DI CONSUMO.....	51
19. CONSIDERAZIONI SULL'AMBIENTE.....	53

PER RISULTATI PERFETTI

Grazie per aver scelto di acquistare questo prodotto AEG. Lo abbiamo creato per fornirvi prestazioni impeccabili per molti anni, grazie a tecnologie innovative che vi semplificheranno la vita - funzioni che non troverete sulle normali apparecchiature. Vi invitiamo di dedicare qualche minuto alla lettura per sapere come trarre il massimo dal vostro elettrodomestico.

Visitate il nostro sito web per:



Ricevere consigli, scaricare i nostri opuscoli, eliminare eventuali anomalie, ottenere informazioni sull'assistenza e la riparazione:

www.aeg.com/support



Per registrare il vostro prodotto e ricevere un servizio migliore:

www.registreaeg.com



Acquistare accessori, materiali di consumo e ricambi originali per la vostra apparecchiatura:

www.aeg.com/shop


ASSISTENZA CLIENTI E ASSISTENZA TECNICA

Consigliamo sempre l'impiego di ricambi originali.

Quando si contatta il nostro Centro di Assistenza Autorizzato, accertarsi di avere a disposizione i dati seguenti: Modello, numero dell'apparecchio (PNC), numero di serie.

Le informazioni sono riportate sulla targhetta identificativa.

 Avvertenza/Attenzione - Importanti Informazioni per la sicurezza

 Informazioni generali e suggerimenti

 Informazioni ambientali

Con riserva di modifiche.

1. INFORMAZIONI DI SICUREZZA



Leggere attentamente le istruzioni fornite prima di installare e utilizzare questa apparecchiatura.

I produttori non sono responsabili di eventuali lesioni o danni derivanti da un'installazione o un uso scorretti. Conservare sempre le istruzioni in un luogo sicuro e accessibile per poterle consultare in futuro.

1.1 Sicurezza dei bambini e delle persone vulnerabili



AVVERTENZA!

Rischio di soffocamento, lesioni o invalidità permanente.

- Quest'apparecchiatura può essere usata da bambini a partire da 8 anni di età e da adulti con capacità fisiche, sensoriali o mentali limitate o con scarsa esperienza e conoscenza sull'uso dell'apparecchiatura, solamente se sorvegliati o se istruiti relativamente all'utilizzo in sicurezza dell'apparecchiatura e se hanno compreso i rischi coinvolti.
- I bambini tra i 3 e gli 8 anni e le persone con disabilità diffuse e complesse vanno tenuti lontani dall'apparecchiatura, a meno che non vi sia una supervisione continua.
- Tenere i bambini al di sotto dei 3 anni lontani dall'apparecchiatura, a meno che non vi sia una supervisione continua.
- Controllare che i bambini non giochino con l'apparecchiatura.
- Tenere gli imballaggi lontano dai bambini e smaltirli in modo adeguato.
- Tenere i detersivi lontani dalla portata dei bambini.
- Tenere i bambini e gli animali domestici lontani dall'apparecchiatura quando la porta è aperta.

- Se l'elettrodomestico ha un dispositivo di sicurezza per i bambini sarà opportuno attivarlo.
- I bambini non devono eseguire interventi di pulizia e manutenzione sull'elettrodomestico senza essere supervisionati.

1.2 Avvertenze di sicurezza generali

- Questa apparecchiatura è destinata esclusivamente al lavaggio e all'asciugatura del bucato di tipo domestico lavabile e asciugabile a macchina.
- Non utilizzare la funzione di asciugatura se il bucato è stato sporcato con sostanze chimiche industriali.
- Quest'apparecchiatura è progettata per un uso domestico singolo in un ambiente interno.
- Quest'apparecchiatura può essere utilizzata in uffici, camere d'albergo, camere di bed & breakfast, alloggi in agriturismo e altre sistemazioni simili in cui tale utilizzo non superi i livelli di utilizzo domestico (medi).
- Non modificare le specifiche tecniche dell'apparecchiatura.
- L'apparecchiatura deve essere installata come prodotto indipendente o sotto al piano di lavoro della cucina, spazio permettendo.
- Non installare l'apparecchiatura dietro ad una porta bloccabile, una porta scorrevole o con cerniera sul lato opposto, dove la porta dell'apparecchiatura non si potrebbe aprire completamente.
- Inserire la spina di alimentazione nella presa solo al termine del processo di installazione. Controllare che la presa sia accessibile dopo l'installazione.
- Le aperture di ventilazione alla base non devono essere coperte da un tappeto, da una moquette o da eventuali rivestimenti per pavimenti.
- **AVVERTENZA:** L'apparecchiatura non deve essere alimentata tramite un commutatore esterno, come un timer, o collegata a un circuito regolarmente acceso e spento da un'azienda.

- Assicurare che ci sia una buona ventilazione nell'ambiente in cui è installata l'apparecchiatura per evitare la circolazione di gas indesiderati nella stanza, provenienti da apparecchiature che bruciano gas o altri combustibili, comprese fiamme libere.
- L'aria non deve essere scaricata in un canale utilizzato per i fumi di scarico di apparecchiature a gas o altri combustibili.
- La pressione di funzionamento dell'acqua nel punto di ingresso dal collegamento esterno deve essere compresa fra 0,5 bar (0,05 MPa) e 10 bar (1,0 MPa).
- Il carico massimo dell'apparecchiatura è 8.0 kg. Non superare il carico massimo di ciascun programma (fare riferimento al capitolo "Programmi").
- L'apparecchiatura deve essere collegata alla presa dell'acqua servendosi dei set di tubi nuovi forniti in dotazione o altri set di tubi nuovi forniti dal Centro Assistenza Autorizzato.
- I vecchi tubi non devono essere riutilizzati.
- Se il cavo di alimentazione è danneggiato, deve essere sostituito dal produttore, da un centro di assistenza tecnica autorizzato o da una persona qualificata per evitare situazioni di pericolo elettrico.
- Eliminare possibili pilucchi o altra sporcizia derivante dall'imballaggio accumulatisi attorno all'apparecchiatura.
- I capi che presentano macchie fatte di sostanze come olio vegetale o minerale, acetone, alcol, benzina, cherosene, smacchiatori, trementina, cere e prodotti per rimuovere la cera devono essere lavati separatamente con abbondante detersivo prima di essere introdotti nella lavasciuga.
- Non usare l'apparecchiatura se gli indumenti sono stati sporcati con prodotti chimici industriali.
- Non introdurre nell'asciugatrice capi non lavati.
- Oggetti come gommapiuma (schiuma di lattice), cuffie da bagno, tessuti impermeabili, articoli in gomma e

- indumenti o cuscini con imbottitura in gommapiuma non devono essere asciugati nella lavasciuga.
- Ammorbidenti o prodotti simili devono essere utilizzati solo come specificato nelle istruzioni del produttore.
 - Togliere dagli indumenti tutti gli oggetti che potrebbero causare lo scoppio di incendi, quali ad esempio accendini o fiammiferi.
 - **AVVERTENZA:** Non arrestare mai la lavasciuga prima del termine del ciclo di asciugatura. Nel caso sia assolutamente necessario, rimuovere e separare velocemente i capi per disperdere il calore residuo.
 - La parte finale del ciclo della lavasciuga è eseguita senza calore (ciclo di raffreddamento) al fine di garantire che gli indumenti raggiungano una temperatura che non causa loro dei danni.
 - Non usare getti d'acqua ad alta pressione e/o vapore per pulire l'apparecchiatura.
 - Pulire l'apparecchiatura con un panno inumidito. Utilizzare solo detersivi neutri. Non usare prodotti abrasivi, spugnette abrasive, solventi od oggetti metallici.
 - Prima di eseguire qualunque intervento di manutenzione, spegnere l'apparecchiatura ed estrarre la spina dalla presa dell'alimentazione di rete.

2. ISTRUZIONI DI SICUREZZA

2.1 Installazione



L'installazione deve essere conforme alle normative nazionali pertinenti.

- Attenersi alle istruzioni fornite insieme all'apparecchiatura.
- Non installare o utilizzare l'apparecchiatura in ambienti in cui la temperatura è al di sotto di 0°C o all'aperto.
- In fase di spostamento, tenere sempre l'apparecchiatura verticale.
- Accertarsi che l'aria circoli liberamente tra l'apparecchiatura e il pavimento.
- Togliere tutto l'imballaggio e i bulloni per il trasporto.
- L'area di pavimento dove sarà installata l'apparecchiatura deve essere piana, stabile, resistente al calore e pulita.
- Tenere i bulloni di transito in un luogo sicuro. Se l'apparecchiatura va spostata in futuro dovranno essere nuovamente fissati per evitare che il cesto causi danni interni.
- Prestare sempre attenzione in fase di spostamento dell'apparecchiatura, dato che è pesante. Usare sempre i guanti di sicurezza e le calzature adeguate.

- Non installare o utilizzare l'apparecchiatura se è danneggiata.
- Non installare l'apparecchiatura in condizioni in cui non è possibile aprire completamente la porta dell'apparecchiatura stessa.
- Regolare i piedini per disporre dello spazio necessario tra l'apparecchiatura e il pavimento.
- Una volta posizionata l'apparecchiatura, verificare che sia in piano utilizzando una livella. Se l'apparecchiatura non è in piano, regolare i piedini di conseguenza.
- autorizzato per sostituire il tubo di carico dell'acqua.
- In fase di disimballaggio dell'apparecchiatura si può vedere dell'acqua fuoriuscire dal tubo di scarico. Questa condizione è imputabile alle prove con acqua eseguite sulle apparecchiature in fabbrica.
- È possibile prolungare il tubo di scarico fino a un massimo di 400 cm. Contattare il Centro di Assistenza autorizzato per l'altro tubo di scarico e la prolunga.
- Verificare che il rubinetto rimanga accessibile dopo l'installazione.

2.2 Collegamento elettrico



AVVERTENZA!

Rischio di incendio e scossa elettrica.

- **AVVERTENZA:** Questa apparecchiatura è progettata per essere installata/collegata a un collegamento di messa a terra dell'edificio.
- Utilizzare sempre una presa elettrica con contatto di protezione correttamente installata.
- Non utilizzare prese multiple e prolunghe.
- Non tirare il cavo di alimentazione per scollegare l'apparecchiatura. Tirare sempre dalla spina.
- Non toccare il cavo di alimentazione o la spina di alimentazione con la mani bagnate.

2.3 Collegamento dell'acqua

- L'acqua in ingresso non deve avere una temperatura superiore ai 25 °C.
- Non danneggiare i tubi dell'acqua.
- Prima di eseguire il collegamento a tubi nuovi, tubi non usati a lungo, dove sono stati eseguiti interventi di riparazione o sono stati inseriti dispositivi nuovi (misuratori dell'acqua, ecc.), lasciar scorrere l'acqua fino a che non sarà trasparente e limpida.
- Verificare che non vi siano perdite visibili durante e dopo il primo uso dell'apparecchiatura.
- Non usare una prolunga se i tubi di carico dell'acqua sono troppo corti. Contattare il Centro di Assistenza

2.4 Utilizzare



AVVERTENZA!

Vi è il rischio di lesioni, scosse elettriche, incendi, ustioni o danni all'apparecchiatura.

- Non appoggiare o tenere liquidi o materiali infiammabili, né oggetti facilmente infiammabili sull'apparecchiatura, al suo interno o nelle immediate vicinanze.
- Non toccare il vetro dell'oblò quando è in corso un programma. Il vetro può surriscaldarsi.
- Non asciugare capi danneggiati (lacerati, rovinati) che contengono imbottiture.
- Se il bucato è stato lavato con un prodotto smacchiante, eseguire un ciclo di risciacquo aggiuntivo prima di avviare un ciclo di asciugatura.
- Verificare che tutti gli oggetti metallici vengano tolti dal bucato.
- Asciugare esclusivamente tessuti idonei all'asciugatura nell'apparecchiatura. Seguire le istruzioni di lavaggio riportate sull'etichetta dei singoli capi.
- Non sedersi o salire sull'oblò aperto dell'apparecchiatura.
- Non introdurre nell'apparecchiatura capi bagnati che gocciolano.
- Non appoggiare oggetti incandescenti sulle parti in plastica dell'apparecchiatura.

- Togliere la sfera del detersivo (ove usata) prima di avviare un programma di asciugatura.
- Non utilizzare la sfera del detersivo se viene impostato un programma non-stop.

2.5 Assistenza

- Per far riparare l'apparecchiatura, rivolgersi a un Centro di Assistenza Autorizzato. Utilizzare solo ricambi originali.
- Tenere presente che la riparazione autonoma o non professionale possono avere conseguenze sulla sicurezza e potrebbero invalidare la garanzia.
- I pezzi di ricambio seguenti saranno disponibili per 10 anni dopo l'interruzione della produzione del modello: motore e spazzole del motore, trasmissione tra motore e tamburo, pompe, ammortizzatori e molle, tamburo di lavaggio, albero del tamburo e relativi cuscinetti a sfera, riscaldatori ed elementi riscaldanti, compresse pompe di calore, tubazioni e relative attrezzature, compresi tubi flessibili, valvole, filtri e acquastop, circuiti stampati, display elettronici, pressostati, termostati e sensori, software e firmware compreso il software di reset, porta, cerniera della porta e guarnizioni, altre guarnizioni,

gruppo di chiusura della porta, periferiche in plastica come i distributori di detersivi. Si prega di notare che alcuni di questi pezzi di ricambio sono disponibili solo per i riparatori professionisti e che non tutti i pezzi di ricambio sono rilevanti per tutti i modelli.

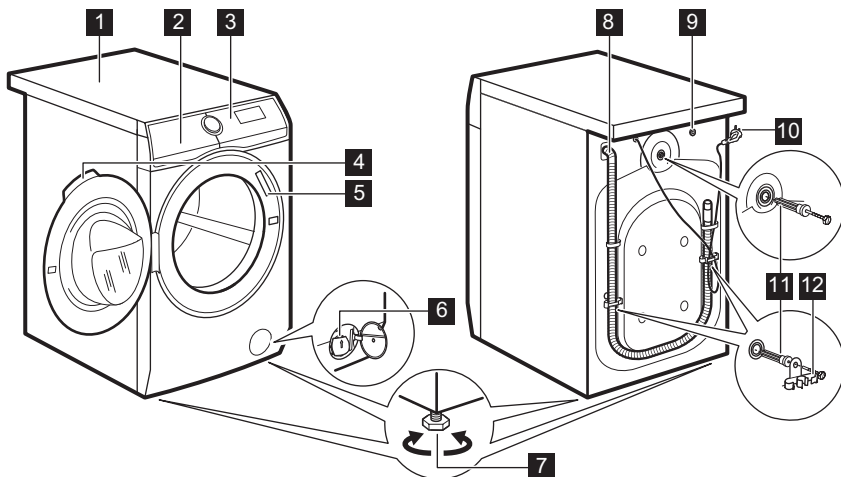
- Per quanto riguarda la lampada o le lampade all'interno di questo prodotto e le lampade di ricambio vendute separatamente: Queste lampade sono destinate a resistere a condizioni fisiche estreme negli elettrodomestici, come temperatura, vibrazioni, umidità, o sono destinate a segnalare informazioni sullo stato operativo dell'apparecchio. Non sono destinate ad essere utilizzate in altre applicazioni e non sono adatte per l'illuminazione di ambienti domestici.

2.6 Smaltimento

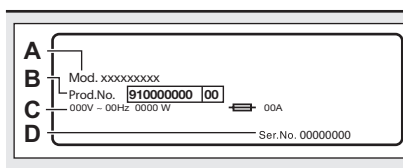
- Staccare la spina dall'alimentazione elettrica e idrica.
- Tagliare il cavo elettrico dell'apparecchiatura e smaltirlo.
- Togliere il blocco porta per evitare che bambini o animali restino intrappolati nel cestello.
- Smaltire l'apparecchiatura in conformità coi requisiti locali per lo smaltimento di componenti elettrici ed elettronici (WEEE).

3. DESCRIZIONE DEL PRODOTTO

3.1 Panoramica apparecchiatura



- | | |
|--|--|
| 1 Piano di lavoro | 8 Tubo di scarico |
| 2 Erogatore del detersivo | 9 Collegamento tubo di ingresso |
| 3 Pannello comandi | 10 Cavo di alimentazione |
| 4 Maniglia dell'oblò | 11 Bulloni per il trasporto |
| 5 Targhetta dei dati | 12 Supporto tubo |
| 6 Filtro della pompa di scarico | |
| 7 Per mettere in piano l'elettrodomestico | |



La targhetta identificativa riporta:

- A. nome del modello
 B. codice del prodotto
 C. valori nominali della rete elettrica
 D. numero di serie

4. DATI TECNICI

Dimensioni	Larghezza/Altezza/ Profondità totale	59.7 cm /84.7 cm /57.6 cm
------------	---	---------------------------

Collegamento elettrico	Tensione	230 V
	Potenza complessiva	2100 W
	Fusibile	10 A
	Frequenza	50 Hz
Livello di protezione dall'ingresso di particelle solide e umidità assicurato dal coperchio protettivo, tranne dove l'apparecchiatura a bassa tensione non ha una protezione contro l'umidità		IPX4
Alimentazione dell'acqua ¹⁾		Acqua fredda
Pressione di alimentazione dell'acqua	Minimo	0,5 bar (0,05 MPa)
	Massimo	10 bar (1,0 MPa)
Carico di lavaggio massimo	Cotone	8.0 kg
Carico massimo a secco	Cotone	5.0 kg
	Sintetici	3.0 kg
Velocità di centrifuga	Velocità massima di centrifuga	1600 giri/min

¹⁾ Collegare il tubo di carico dell'acqua a un rubinetto con 3/4" filettatura.

5. INSTALLAZIONE



AVVERTENZA!

Fare riferimento ai capitoli sulla sicurezza.

5.1 Disimballo



AVVERTENZA!

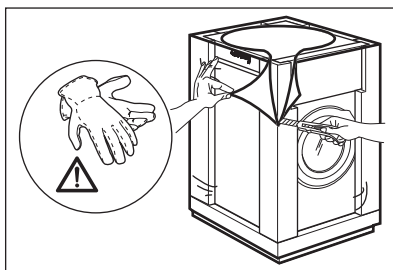
Prima di installare l'apparecchiatura, rimuovere tutto il materiale di imballaggio e i bulloni per il trasporto.



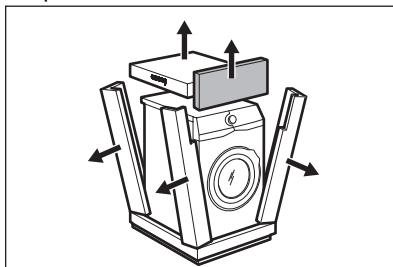
AVVERTENZA!

Utilizzare i guanti.

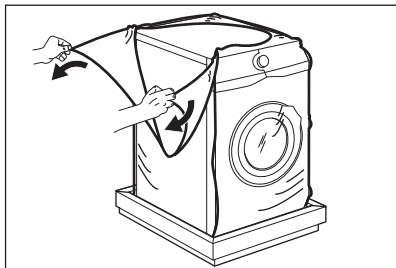
1. Togliere la pellicola esterna. Se necessario, servirsi di un taglierino.



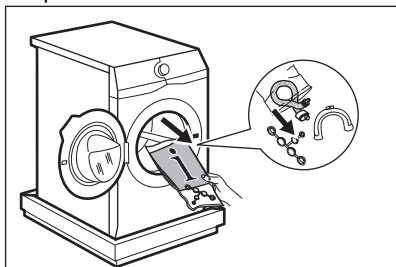
2. Togliere la parte superiore del cartone e i materiali di imballaggio in polistirene.



3. Togliere la pellicola interna.

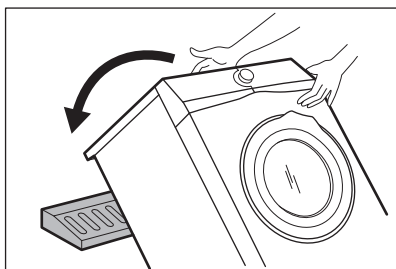


4. Aprire l'oblò e rimuovere il polistirolo dalla guarnizione dell'oblò e tutti i pezzi dal cesto.

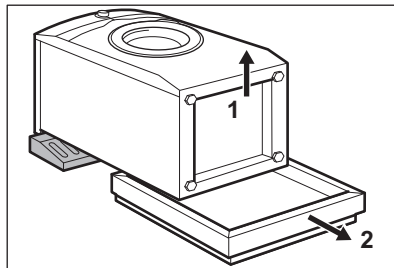


5. Appoggiare con attenzione l'apparecchiatura sul lato posteriore.
6. Appoggiare l'elemento frontale in polistirolo sul pavimento, sotto all'apparecchiatura.

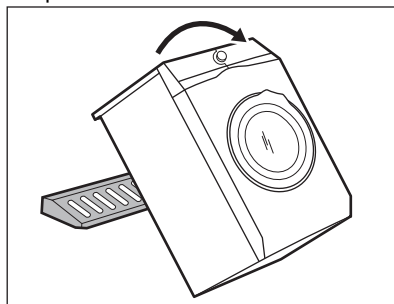
i Assicurarsi di non danneggiare i tubi.



7. Togliere la protezione di polistirolo dal fondo.

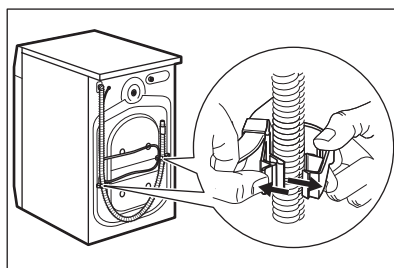


8. Sollevare l'apparecchiatura in posizione verticale.

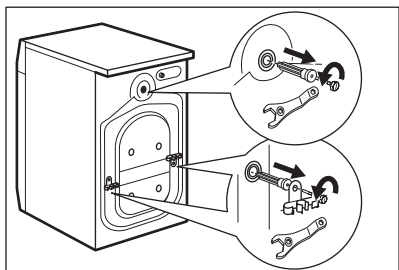


9. Staccare il cavo di alimentazione e il tubo di scarico dagli appositi supporti.

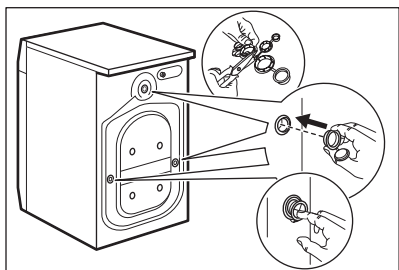
i Si può vedere dell'acqua fuoriuscire dal tubo di scarico. Questa condizione è imputabile alle prove con acqua eseguite sulle apparecchiature in fabbrica.



10. Togliere i tre dadi con il distanziatore fornito insieme al dispositivo.



11. Estrarre i distanziatori in plastica.
12. Mettere nei fori i cappucci in plastica contenuti nel sacchetto del manuale utente.



- i** Consigliamo di conservare l'imballaggio e i bulloni per il trasporto per quando si sposta l'apparecchiatura.

5.2 Posizionamento e livellamento

1. Installare l'apparecchiatura su un pavimento piano e solido.

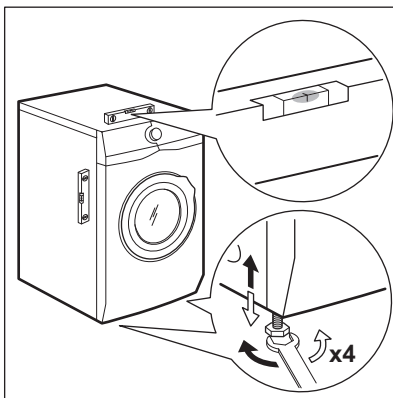
- i** Accertarsi che la moquette non impedisca la circolazione dell'aria sotto l'apparecchiatura. Assicurarsi che l'apparecchiatura non tocchi la parete o altre unità.

2. Allentare o stringere i piedini per regolare il livello.



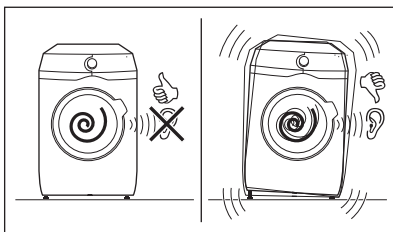
AVVERTENZA!

Non mettere cartone, legno o materiali equivalenti sotto i piedini dell'apparecchiatura per regolare il livello.



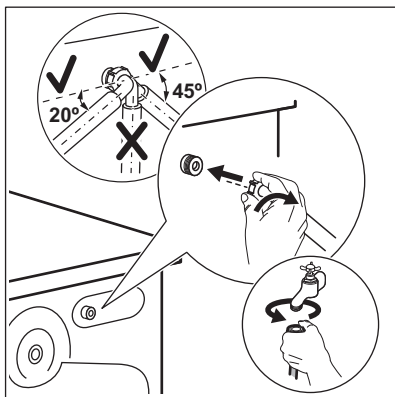
L'apparecchiatura deve essere in piano ed appoggiata in modo stabile.

- i** Una corretta regolazione del livello dell'apparecchiatura ne impedisce la vibrazione, il rumore e il movimento durante il funzionamento.
- i** Quando l'apparecchio è installato su uno zoccolo, utilizzare l'accessorio descritto nel capitolo "Accessori". Leggere attentamente le istruzioni fornite con l'apparecchiatura e con l'accessorio.

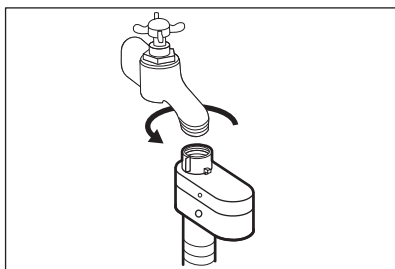


5.3 Tubo di carico

1. Collegare il tubo di ingresso dell'acqua sulla parte posteriore dell'apparecchiatura.
2. Posizionarlo a sinistra o destra, a seconda della posizione del rubinetto.



- i** Assicurarsi che il tubo di carico non sia in posizione verticale.
- Ove necessario, allentare il dado ad anello per sistemarlo nella posizione corretta.
 - Collegare il tubo di carico dell'acqua a un rubinetto dell'acqua fredda con filettatura 3/4".



! **AVVERTENZA!**
L'acqua in ingresso non deve avere una temperatura superiore ai 25 °C.

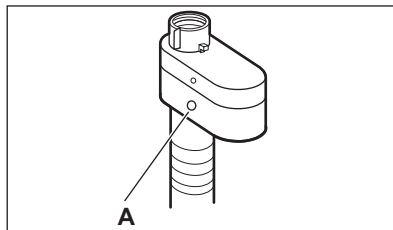
! **ATTENZIONE!**
Verificare che non vi siano perdite dai raccordi.

i Non usare una prolunga se i tubi di carico dell'acqua sono troppo corti. Contattare il Centro di Assistenza per sostituire il tubo di carico dell'acqua.

5.4 Dispositivo di blocco perdite

Il tubo di carico dell'acqua dispone di un dispositivo di blocco perdite. Questo dispositivo impedisce le perdite d'acqua nel tubo da ascrivere al naturale invecchiamento dello stesso.

Il settore rosso nella finestra "A" mostra questo problema.



In tal caso, chiudere il rubinetto dell'acqua e contattare il Centro di Assistenza autorizzato per sostituire il tubo.

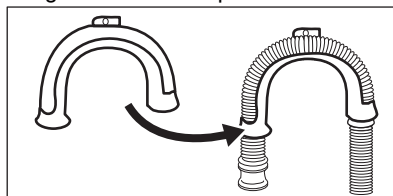
5.5 Scarico dell'acqua

Il tubo di scarico dovrebbe essere posizionato a un'altezza non inferiore a 60 cm e non superiore a 100 cm.

i È possibile prolungare il tubo di scarico fino a un massimo di 400 cm. Contattare il Centro Assistenza autorizzato per l'altro tubo di scarico e la prolunga.

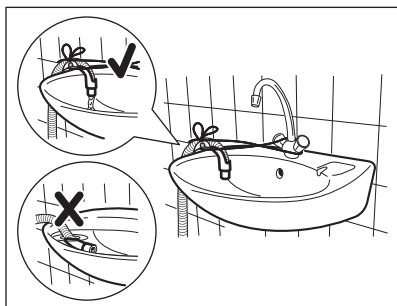
Sarà possibile collegare il tubo di scarico in diversi modi:

- Fare una forma a U col tubo di scarico e avvolgerlo intorno alla guida del tubo in plastica.

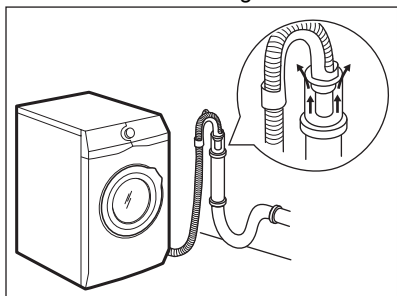


- All'estremità del secchiao -** Serrare la guida al rubinetto dell'acqua o a parete.

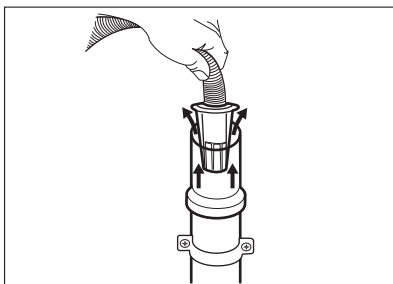
- i** Accertarsi che la guida in plastica non si muova durante lo scarico dell'apparecchiatura.



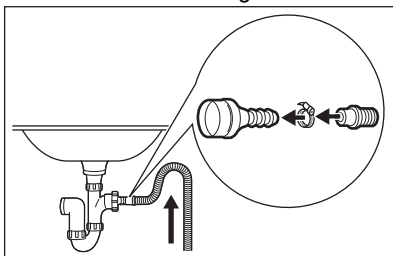
- i** Verificare che il tubo di scarico non venga immerso in acqua. Ci potrebbe essere un ritorno di acqua sporca nell'apparecchiatura.
3. **A un tubo verticale dotato di foro di ventilazione** - Inserire il tubo di scarico direttamente in una condotta di scarico. Fare riferimento all'immagine.



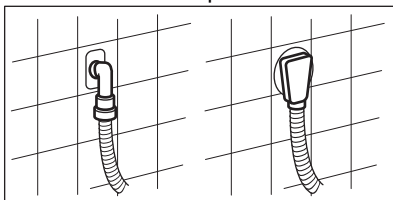
- i** L'estremità del tubo di scarico deve essere sempre ventilata, perciò il diametro interno del condotto di scarico (min. 38 mm = min. 1,5") deve essere più grande del diametro esterno del tubo di scarico.
4. Se l'estremità del tubo di scarico è questa (vedere il disegno), è possibile inserirla direttamente nel tubo fisso.



5. **Senza la guida del tubo flessibile in plastica, verso il sifone di un lavandino** - Fissare il tubo al sifone, e serrarlo con una pinza. Fare riferimento all'immagine.



- i** Accertarsi che il tubo di scarico formi una curva per evitare che particelle passino dal lavandino all'apparecchiatura.
6. **Posizionare il tubo direttamente in una condotta di scarico incassata nel muro del locale** serrare con una pinza.



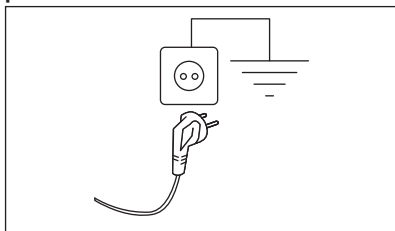
5.6 Collegamento elettrico

Al termine dell'installazione è possibile collegare la spina di rete alla presa di corrente.

La targhetta di identificazione e il capitolo "Dati tecnici" indicano i valori elettrici necessari. Assicurarsi che siano compatibili con l'alimentazione di rete.

Verificare che l'impianto elettrico domestico possa sopportare il carico massimo richiesto, tenendo conto anche di eventuali altri apparecchi in uso.

Collegare l'apparecchiatura a una presa elettrica con messa a terra.



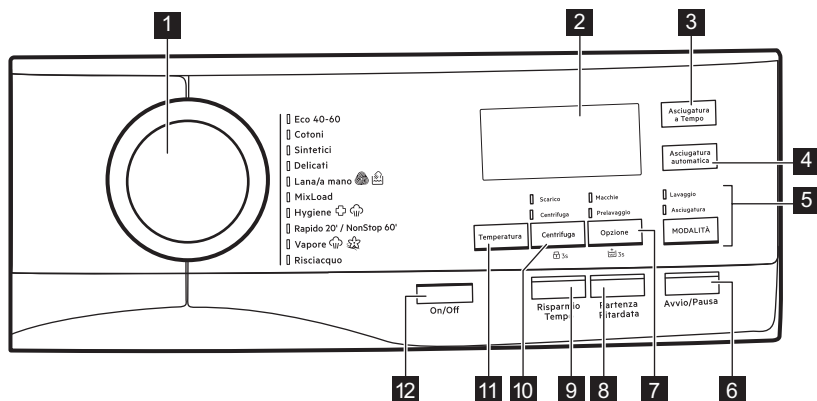
Il cavo di alimentazione deve essere facilmente accessibile dopo l'installazione dell'apparecchiatura.

Per qualsiasi intervento elettrico necessario per l'installazione di questa apparecchiatura, contattare il nostro Centro di Assistenza Autorizzato.

Il costruttore declina qualsiasi responsabilità per danni o lesioni causati dal mancato rispetto della suddetta norma di sicurezza.

6. PANNELLO DEI COMANDI

6.1 Descrizione del pannello dei comandi



1 Selettore dei programmi

2 Display

3 Asciugatura a Tempo tasto a sfioramento

4 Asciugatura automatica tasto a sfioramento

5 Tasto a sfioramento Modalità e
• modalità Lavaggio
• modalità Asciugatura

6 Avvio/Pausa tasto a sfioramento

7 Tasto a sfioramento Opzione,
opzione permanente Extra risciacquo
3s e

- Opzione Macchie
- Opzione Prelavaggio

8 Partenza Ritardata tasto a sfioramento

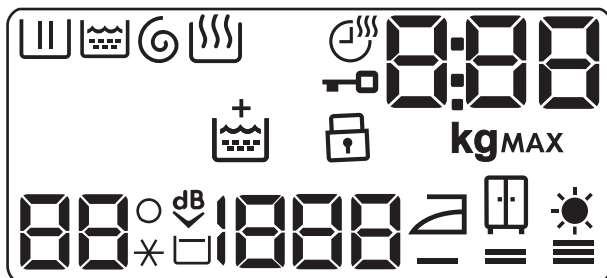
9 Risparmio Tempo tasto a sfioramento





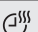



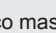


10 tasto a sfioramento Centrifuga,
opzione sicurezza bambini $\overline{\text{T}}$ 3s e
• Opzione Scarico
• Opzione Solo Centrifuga




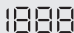
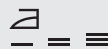

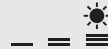
11 Temperatura tasto a sfioramento

12 premere il tasto On/Off

6.2 Display



	Spia della fase di lavaggio: lampeggia durante il pre-lavaggio e durante la fase di lavaggio.
	Spia fase di risciacquo. Lampeggia durante la fase di risciacquo.
	Indicatore di fase centrifuga e scarico. Lampeggia durante la fase di scarico e centrifuga.
	Indicatore Fase di asciugatura.
	Spia tempo di asciugatura.
	Spia Sportello bloccato.
	<p>La spia digitale può mostrare:</p> <ul style="list-style-type: none"> Durata del programma (ad esempio 2:40, fase di lavaggio e/o di asciugatura) Tempo di ritardo (ad esempio 30' oppure 2h). fine del Ciclo () Codice di avvertenza (ad esempio: E20). Spia carico massimo (). Una volta impostato il programma, il valore viene visualizzato per tre secondi, alternato alla durata del ciclo. L'icona kg lampeggia durante la stima del carico di bucato (rimandiamo al paragrafo "Il rilevamento del carico PROSENSE").
MAX	Spia massimo bucato. Lampeggia quando il carico del bucato supera il carico massimo dichiarato per il programma selezionato. Se viene eseguito un programma quando il cesto è sovraccarico, anche MAX lampeggia al termine del programma.
	L'opzione Extra risciacquo permanente.
	Spia Sicurezza bambino.

	Indicatore della temperatura. L'indicatore _ _ * compare quando viene impostato un lavaggio a freddo.
	Spia Extra Silent.
	Indicatore No Cent. Finale.
	Spia della velocità di centrifuga.
	Indicatore asciugatura con stiro.
	Indicatore asciugatura armadio.
	Indicatore asciugatura extra.

7. SELETTORE E TASTI

7.1 On/Off

Premendo questo tasto per alcuni secondi sarà possibile attivare o disattivare l'apparecchiatura. Quando l'apparecchiatura viene accesa o spenta, si sentono due suoni diversi.

Quando la funzione Stand-by disattiva automaticamente l'apparecchiatura per ridurre il consumo energetico, in alcuni casi potrebbe essere necessario attivare nuovamente l'apparecchiatura.

Per ulteriori dettagli rimandiamo al paragrafo Stand-by nel capitolo Utilizzo quotidiano.

7.2 Introduzione





Le opzioni/funzioni non sono selezionabili con tutti i programmi di lavaggio. Controllare la compatibilità fra opzioni/funzioni e i programmi di lavaggio nella "Tabella dei programmi". Un'opzione/funzione può escludere l'altra, in questo caso l'apparecchiatura non consente di impostare congiuntamente le opzioni/funzioni incompatibili. Assicurarsi che il display e i tasti a sfioramento siano sempre puliti e asciutti.

7.3 Temperatura

Quando viene selezionato un programma di lavaggio, l'apparecchiatura propone automaticamente una temperatura predefinita.

Toccare ripetutamente questo tasto fino a che non compare il valore di temperatura desiderato sul display.


Quando il display mostra le spie  e , l'apparecchiatura non scalda l'acqua.

7.4 Centrifuga

Quando viene impostato un programma, l'apparecchiatura seleziona automaticamente la velocità di centrifuga predefinita.


Premere ripetutamente questo tasto per:

- **Modificare la velocità di centrifuga.**


 Il display mostra solo le velocità di centrifuga disponibili per il programma impostato.

- **Attivare l'opzione No centrifuga finale .**


La centrifuga finale non viene eseguita. Si esclude lo scarico dell'acqua dell'ultimo risciacquo in modo da non sguaiare i tessuti. Il programma di lavaggio finisce con l'acqua nel cesto.

Il display mostra la spia . La porta rimane bloccata e il cestello gira regolarmente per ridurre le pieghe. È necessario scaricare l'acqua per sbloccare l'oblò.

Premendo il tasto Avvio/Pausa l'apparecchiatura esegue la fase di centrifuga e poi scarica l'acqua.


 L'apparecchiatura scarica l'acqua automaticamente dopo circa 18 ore.

- **Attivare l'opzione Extra silenzioso.** Le fasi intermedie e quella finale della centrifuga vengono eliminate e il programma termina con l'acqua nel cestello. In questo modo vengono ridotte le pieghe.

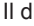


Il display mostra la spia . La porta rimane bloccata. Il cesto ruota regolarmente per ridurre le pieghe. È necessario scaricare l'acqua per sbloccare l'oblò.

Dato che il programma è molto silenzioso, è adatto per essere usato di notte quando l'energia elettrica costa meno. In alcuni programmi i risciacqui vengono eseguiti con più acqua.


Premendo il tasto Avvio/Pausa, l'apparecchiatura esegue unicamente la fase di scarico.

 L'apparecchiatura scarica l'acqua automaticamente dopo circa 18 ore.

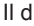

- **Attivare l'opzione di solo scarico (Salto delle fasi di lavaggio, risciacquo e centrifuga):** Scarico. L'apparecchiatura esegue solo la fase di scarico del programma di lavaggio selezionato.

Il display mostra l'indicatore  (freddo), e l'indicatore  (no centrifuga) e l'indicatore .

- **Attivare l'opzione di sola centrifuga (Salto delle fasi di lavaggio e risciacquo):** Solo Centrifuga.

 Prima di impostare questa opzione, selezionare un programma di lavaggio adeguato agli indumenti. L'apparecchiatura esegue il ciclo più adatto per la cura degli indumenti (ad esempio: per indumenti sintetici, selezionare come prima cosa il programma di lavaggio Sintetici e poi l'opzione Solo Centrifuga).


L'apparecchiatura esegue solo la fase di centrifuga del programma di lavaggio selezionato.


Il display mostra l'indicatore  (freddo), l'indicatore di fase  e la velocità della centrifuga.


7.5 Opzione


Premere ripetutamente questo tasto per attivare una delle due opzioni.


La spia pertinente si accende sul display.


- **Macchie **
Selezionare questa opzione per aggiungere una fase anti-macchia su un programma per trattare il bucato sporco o macchiato col prodotto per rimuovere le macchie.

Versare lo smacchiatore nello scomparto . Lo smacchiatore verrà aggiunto nella fase corretta del programma di lavaggio.

-  Questa opzione non è utilizzabile con temperature inferiori a 40 °C.

- **Prelavaggio**  Usare questa funzione per aggiungere una fase di pre-lavaggio a 30°C prima di quella di lavaggio. Questa opzione è consigliata per bucato molto sporco, in particolare se contiene sabbia, polvere, fango e altre componenti solide.

-  Queste opzioni possono aumentare la durata del programma.

-  Queste due opzioni non possono essere impostate insieme.

7.6 Partenza Ritardata

Con questa opzione sarà possibile ritardare l'avvio di un programma a un momento più comodo.

Toccare ripetutamente il tasto per impostare il ritardo necessario. Il tempo aumenta di 30 minuti fino a 90 minuti e da 2 ore a 20 ore.

Dopo aver avviato il ciclo per mezzo del pulsante Avvio/Pausa, sul display compare il tempo di ritardo selezionato e l'apparecchiatura inizia il conto alla rovescia.


7.7 Risparmio Tempo

Con questa opzione è possibile ridurre la durata del programma.

- Se il bucato ha un livello di sporco normale o leggero, potrebbe essere consigliabile ridurre il programma di lavaggio. Toccare **una volta** questo tasto per ridurre la durata.
- In caso di un carico più piccolo, toccare **due volte** questo tasto per impostare un programma extra rapido.

Sul display viene regolata di conseguenza la durata del programma.


Quando questo pulsante viene impostato, si accende il LED sopra al pulsante.

-  Questa opzione può anche essere usata per accorciare la durata del programma vapore.

7.8 Asciugatura a Tempo

Nel programma dove è selezionabile, premere questo tasto per impostare il tempo ideale per i capi da asciugare (rimandiamo alla tabella "Asciugatura a tempo"). Il display visualizza il valore impostato.

Ogni volta che si tocca questo tasto, il valore del tempo aumenta di 5 minuti.

-  Non è possibile impostare tutti i valori di tempo per i diversi tipi di tessuto.



7.9 Asciugatura automatica


Premere questo tasto per impostare uno dei 3 livelli automatici di asciugatura proposti dall'apparecchiatura.

Sul display si accende la spia di asciugatura pertinente:

-  =  **Pronto stiro:** biancheria da stirare.

-  =  **Asciutto armadio:** biancheria da riporre.

-  =  **Extra asciutto:** biancheria da asciugare completamente.

-  Non è possibile impostare tutti i livelli automatici per ciascun tipo di tessuto.

7.10 Modalità

Grazie a questo tasto un ciclo può eseguire:

- **Solo lavaggio** : La spia Lavaggio è accesa.
- **Spia di lavaggio e asciugatura** : le spie Lavaggio e Asciugatura si accendono.
- **Solo Asciugatura** : la spia Asciugatura è accesa.



7.11 Avvio/Pausa


Premere il tasto Avvio/Pausa per avviare, mettere in pausa l'apparecchiatura o interrompere un programma in funzione.

8. PROGRAMMI

8.1 Tabella dei programmi

Programma Temperatura predefinita Gamma di tem- peratura	Velocità di centrifuga di riferimento Gamma ve- locità centri- fuga	Carico massimo	Descrizione del programma
Eco 40-60 (Moda- lità solo lavaggio) 40°C ¹⁾	1600 giri/min 1600 giri/min – 400 giri/min	8.0 kg	
Eco 40-60 + Li- vello asciutto ar- madio (Modalità lavaggio e asciu- gatura) 40°C ²⁾	1600 giri/min 1600 giri/min – 1000 giri/min	5.0 kg	Cotone bianco e colorato sintetico. Capi normalmente sporchi.
Eco 40-60 + Li- vello asciutto ar- madio (Modalità solo asciugatura)	-	5.0 kg	Cotone bianco e colorato sintetico.
Cotoni 40°C 95 °C – A freddo	1600 giri/min 1600 giri/min – 400 giri/min	8.0 kg	Cotone bianco e colorato. Capi normal- mente, molto e poco sporchi
Sintetici 40°C 60 °C – A freddo	1200 giri/min 1200 giri/min – 400 giri/min	3.0 kg	Capi in tessuti sintetici o misti. Capi normalmente sporchi.
Delicati 30°C 40 °C – A freddo	1200 giri/min 1200 giri/min – 400 giri/min	2.0 kg	Tessuti delicati quali ad esempio acri- lici, viscosa e tessuti misti che richie- dono un lavaggio più delicato. Capi normalmente e poco sporchi.

Programma Temperatura predefinita Gamma di tem- peratura	Velocità di centrifuga di riferimento Gamma ve- locità centri- fuga	Carico massimo	Descrizione del programma
 Lana/a mano 40°C 40 °C – A freddo	1200 giri/min 1200 giri/min – 400 giri/min	1.5 kg	Indumenti di lana lavabili a macchina, a mano e altri tessuti che riportano sull'etichetta il simbolo di "lavaggio a mano" ³⁾
MixLoad 60 °C – 30 °C	1600 giri/min 1600 giri/min – 400 giri/min	5.0 kg	Tessuti di cotone e sintetici misti. Ideale per lavare il carico quotidiano in breve tempo, per una cura dei capi migliore e una buona pulizia già a 30 °C.
 Hygiene 60°C	1600 giri/min 1600 giri/min – 400 giri/min	8.0 kg	Capi in cotone bianco.. Questo programma di lavaggio ad alte prestazioni rimuove oltre il 99,99% dei batteri e dei virus ⁴⁾ mantenendo la temperatura al di sopra di 60 °C durante la fase di lavaggio, una fase di risciacquo potenziato assicura la rimozione corretta dei residui di detersivo e dei microorganismi. Questo programma garantisce anche una riduzione adeguata delle particelle di pollini/allergeni.
Rapido 20' / Non- Stop 60' 30°C 40 °C – 30 °C	1200 giri/min	1.0 kg	Programma per trattare fino a 1 kg di camicie sintetiche miste in soli 20 minuti. Aggiungere una fase di asciugatura per avere un trattamento completo di lavaggio e asciugatura in 60 minuti.

Programma Temperatura predefinita Gamma di tem- peratura	Velocità di centrifuga di riferimento Gamma ve- locità centri- fuga	Carico massimo	Descrizione del programma
 Vapore		1.0 kg	Cotone, sintetici e misti. Ciclo vapore speciale senza lavaggio che può essere usato per preparare la biancheria asciutta da stirare o rinfrescare indumenti indossati una sola volta. Questo programma riduce le pieghe, gli odori e rilassa le fibre. Non usare detersivi. Al termine del programma, rimuovere rapidamente la biancheria dal cesto ⁵⁾ . Se necessario, togliere le macchie lavando o usando smacchiatori localizzati. I programmi vapore non eseguono un ciclo di igienizzazione. Non impostare un programma Vapore con questi tipi di indumenti: <ul style="list-style-type: none"> • Articoli non adatti per l'asciugatrice. • Indumenti con l'etichetta "Solo lavaggio a secco".
Risciacquo	1600 giri/min 1600 giri/min – 400 giri/min	8.0 kg	Per risciacquare e centrifugare la biancheria. Tutti i tessuti , eccetto lana e tessuti molto delicati. Ridurre la velocità di centrifuga in base al tipo di biancheria.

¹⁾ **Conforme al regolamento UE 2019/2023 della Commissione.** Questo programma a temperatura e velocità di centrifuga predefinite, in modalità solo lavaggio, con capacità nominale di 8.0 kg è in grado di pulire bucato di cotone con un livello di sporco normale, dichiarato lavabile a 40 °C o 60 °C, insieme nello stesso ciclo.



Per la temperatura raggiunta nella lavanderia, la durata del programma e altri dati, consultare il capitolo "Valori di consumo".


I programmi più efficienti in termini di consumo energetico sono in genere quelli che funzionano a temperature più basse e durano più a lungo.

²⁾ **Conforme al regolamento UE 2019/2023 della Commissione.** Questo programma a temperatura e velocità di centrifuga predefinite, in modalità lavaggio e asciugatura, con capacità nominale 5.0 kg e con livello Asciutto armadio esegue il ciclo di lavaggio e asciugatura in grado di pulire bucato di cotone con un livello di sporco normale, dichiarato lavabile a 40 °C o 60 °C, insieme nello stesso ciclo e, dopo la fase di asciugatura, il bucato può essere immediatamente riposto in un armadio.

³⁾ Durante questo ciclo il cesto ruota lentamente per garantire un lavaggio delicato. Se sembra che il cesto non ruoti o non ruoti adeguatamente, non si tratta di un'anomalia.

⁴⁾ Testato per *Staphylococcus aureus*, *Enterococcus faecium*, *Candida albicans*, *Pseudomonas aeruginosa* e il batteriofago MS2 nei test esterni eseguiti da Swisstatstest Testmaterialien AG nel 2021 (verbale di prova n. 202120117).

⁵⁾ Se si imposta un programma Vapore con biancheria asciutta, alla fine del ciclo la biancheria può risultare umida. Asciugare su filo gli indumenti per circa 10 minuti. Il programma vapore non rimuove gli odori particolarmente intensi.

Programma	Eco 40-60	Cotoni	Sintetici	Delicati	Lana/a mano	MixLoad	Hygiene	Rapido 20' / NonStop 60'	Vapore	Risciacquo
Opzioni										
Asciugatura automatica	■ ⁴⁾	■					■			

1) Prima di impostare questa opzione, selezionare un programma di lavaggio adeguato agli indumenti. L'apparecchiatura esegue il ciclo più adatto per la cura degli indumenti (ad esempio: per indumenti sintetici, selezionare come prima cosa il programma di lavaggio Sintetici e poi l'opzione Solo Centrifuga).

2) Questa opzione non è utilizzabile con temperature inferiori a 40°C.

3) Se si imposta la durata più breve, consigliamo di ridurre le dimensioni del carico. È possibile caricare completamente l'apparecchiatura, ma i risultati del lavaggio potrebbero essere meno soddisfacenti.

4) Non selezionabile con il livello Pronto stiro.

Detergenti idonei per ciascun programma

Programma	Polvere universale ¹⁾	Liquido universale	Liquido per colorati	Delicati in lana	Speciale
Eco 40-60	▲	▲	▲	--	--
Cotoni	▲	▲	▲	--	--
Sintetici	▲	▲	▲	--	--
Delicati	--	--	--	▲	▲
Lana/a mano	--	--	--	▲	▲
MixLoad	--	▲	▲	--	--
Hygiene	▲	▲	--	--	▲
Rapido 20' / NonStop 60'	--	▲	▲	--	--

1) A temperature superiori a 60 °C si consiglia l'uso di detersivo in polvere.

▲ = Consigliato

-- = Non consigliato

8.2 Woolmark Wool Care - Blu



- Il ciclo di lavaggio lana di questa apparecchiatura è stato approvato dalla Woolmark Company per lavare indumenti di lana con etichetta riportante la dicitura "lavaggio a mano", a patto che i prodotti vengano lavati seguendo le istruzioni riportate sulle relative etichette e quelle rilasciate dal produttore della lavabiancheria. M2103.
- Il ciclo lana di questa apparecchiatura è stato testato e approvato dalla Woolmark Company. Il ciclo è adatto ad asciugare indumenti in lana con etichetta "lavaggio a mano", purché gli indumenti siano lavati in un ciclo di lavaggio a mano approvato da Woolmark e asciugati in asciugatrice secondo le istruzioni date dal produttore. M2104.

Il simbolo Woolmark è un marchio di certificazione in molti Paesi.

8.3 Vapore programmi

I programmi Vapore possono essere utilizzati per ridurre le pieghe e gli odori dagli indumenti (come cotone, sintetici, tessuti misti, compresi i delicati) che devono solo essere rinfrescati, in breve tempo, evitando il lavaggio.

Le fibre in tessuto sono rilassate e poi la stiratura diventa molto facile. Al termine del ciclo, rimuovere rapidamente la biancheria dal cesto.

La durata del ciclo può essere ridotta fino a 15 minuti tramite l'opzione Risparmio Tempo.

NON impostare questa modalità con questa tipologia di capi:

- Articoli non adatti per l'asciugatrice.
- Indumenti con l'etichetta "Solo lavaggio a secco".



Non usare detersivi! I programmi Vapore non rimuovono odori particolarmente intensi e non igienizzano. Dopo il trattamento a vapore, la biancheria può risultare umida. Appendere gli indumenti per alcuni minuti.

La fragranza (AEG Steam Fragrance)

Il AEG Steam Fragrance ti consente di rinfrescare anche i capi delicati, rimuovendo le pieghe e aggiungendo freschezza con una fragranza delicata sviluppata esclusivamente da **AEG**. Rinfrescando con il VAPORE, invece di eseguire cicli di lavaggio completi manterrai i tuoi capi come nuovi più a lungo. Puoi anche usare in sicurezza la fragranza con i programmi Cashmere e VAPORE, se disponibili, per tessuti delicati come cashmere e lana. Quando si tratta un carico più piccolo, ridurre il dosaggio della fragranza e la durata del ciclo: in soli quindici minuti, gli indumenti guadagneranno quella sensazione di "appena lavato".

Leggere attentamente le istruzioni fornite con la fragranza.

NON:

- Mettere in lavasciuga gli indumenti lavati con la fragranza. I benefici di questo lavaggio evaporerebbero.
- Usare la fragranza per scopi diversi rispetto a quelli qui descritti.
- Usare la fragranza su indumenti nuovi. I nuovi indumenti potrebbero contenere composti residui delle finiture, non compatibili.






La fragranza è disponibile sul negozio online **AEG** o presso un rivenditore autorizzato.

8.4 Asciugatura automatica



I tempi di ciclo iniziali per i programmi con l'opzione Asciugatura automatica sono solo stimati, il tempo di asciugatura effettivo può differire leggermente dal tempo visualizzato.

Livello di asciugatura	Tipo di tessuto	Carico
 — = ≡ Extra asciutto Per capi in spugna	Cotone e lino (accappatoi, asciugamani, ecc.)	fino a 5.0 kg
 — = ≡ Asciutto armadio Per gli articoli da conservare	Cotone e lino (accappatoi, asciugamani, ecc.)	fino a 5.0 kg
	Tessuti sintetici e misti (maglioni, camicette, biancheria, strofinacci e biancheria da letto)	fino a 3.0 kg
	Tessuti delicati (acrilici, viscosa e tessuti misti delicati)	fino a 2.0 kg
	Capi in lana (maglioni in lana)	fino a 1.0 kg
	Indumenti sportivi da esterni (indumenti da esterno, indumenti tecnici e sportivi, giacche impermeabili e traspiranti, giacche aderenti)	fino a 2.0 kg
 — = ≡ Pronto Stiro Consigliato per la stiratura	Cotone e lino (lenzuola, tovaglie, camicie, ecc.)	fino a 5.0 kg

8.5 Asciugatura a tempo

Livello di asciugatura	Tipo di tessuto	Carico (kg) Velocità di centrifuga (giri/min)	Durata consigliata (min)
Extra asciutto Per capi in spugna	Cotone e lino (accappatoi, asciugamani, ecc.)	5.0 1600	170 - 190
		3.0 1600	110 - 130
		1.0 1600	50 - 60
Asciutto armadio Per gli articoli da conservare	Cotone e lino (accappatoi, asciugamani, ecc.)	5.0 1600	160 - 180
		3.0 1600	100 - 120
		1.0 1600	40 - 50
		Tessuti sintetici e misti (maglioni, camicette, biancheria, strofinacci e biancheria da letto)	3.0 1200
		1.0 1200	45 - 55
	Delicati (acrilici, viscosa e tessuti misti delicati)	2.0 1200	100 - 120
		1.0 1200	60 - 80
	Lana (maglioni in lana)	1.0 1200	110 - 130
	Indumenti sportivi da esterni (indumenti da esterno, indumenti tecnici e sportivi, giacche impermeabili e traspiranti, giacche aderenti)	2.0 1200	120 - 140
		1.0 1200	80 - 90
Pronto Stiro Consigliato per la stiratura	Cotone e lino (lenzuola, tovaglie, camicie, ecc.)	5.0 1600	90 - 110


Livello di asciugatura	Tipo di tessuto	Carico (kg) Velocità di centrifuga (giri/min)	Durata consigliata (min)
		3.0 1600	55 - 75
		1.0 1600	30 - 40

9. PREPARAZIONE AL PRIMO UTILIZZO




In fase di installazione o prima di usare l'apparecchiatura si potrebbe vedere la presenza di acqua nell'apparecchiatura. Questa è acqua residua nell'apparecchiatura dopo un test funzionale completo in fabbrica al fine di garantire che l'apparecchiatura venga consegnata ai clienti in condizioni perfette e non presenti nessun problema.

1. Verificare che tutti i bulloni di transito siano stati rimossi dall'apparecchiatura.
2. Verificare che l'alimentazione elettrica sia disponibile e che il rubinetto dell'acqua sia aperto.

3. Versare 2 litri di acqua nello scomparto del detersivo contrassegnato da .

Questa azione attiva il sistema di scarico.


4. Versare un po' di detersivo nello scomparto contrassegnato da .
5. Impostare e avviare un programma per il cotone alla massima temperatura senza carico all'interno del cesto.

In questo modo si rimuoveranno eventuali residui di lavorazione dal cesto e dalla vasca.

10. IMPOSTAZIONI

10.1 Sicurezza Bambini

Questa opzione consente di evitare che i bambini possano giocare con il pannello dei comandi.

- Per **attivare/disattivare** questa opzione, premere il tasto Centrifuga fino a che l'indicatore  **non compare/sparisce** sul display.

È possibile attivare questa opzione:

- Dopo aver toccato il tasto Avvio/Pausa : tutti i pulsanti e il selettore programma sono disattivati (eccetto il tasto On/Off).
- Prima di sfiorare il tasto Avvio/Pausa : l'apparecchiatura non si avvia.

L'apparecchiatura mantiene la selezione di questa opzione dopo lo spegnimento.

10.2 Segnali acustici


Per disattivare i segnali acustici quando il programma è completato, premere contemporaneamente i pulsanti Opzione e Partenza Ritardata per circa 3 secondi.



I segnali acustici continuano a funzionare quando l'apparecchiatura presenta un guasto.

10.3 Extra risciacquo permanente

Con quest'opzione è possibile far eseguire in modo permanente un risciacquo extra, quando è impostato un nuovo programma.

Per **attivare/disattivare** questa opzione, tenere premuto il tasto Opzione per 3 secondi fino a che la spia  non si **accende/si spegne** sul display.

Quando è attivata, l'apparecchiatura passa in modalità predefinita a questa opzione dopo essere stata spenta o dopo aver modificato/resettato il programma.



Questa opzione aumenta la durata del programma.

11. UTILIZZO QUOTIDIANO



AVVERTENZA!

Fare riferimento ai capitoli sulla sicurezza.

11.1 Attivazione dell'apparecchiatura

1. Collegare la spina alla presa di corrente.
2. Aprire il rubinetto dell'acqua.
3. Premere il tasto On/Off per alcuni secondi per attivare l'apparecchiatura. La spia del tasto Avvio/Pausa inizia a lampeggiare.

Il selettore dei programmi viene automaticamente impostato sul programma predefinito e solo la spia Lavaggio sopra al pulsante Modalità resta accesa.

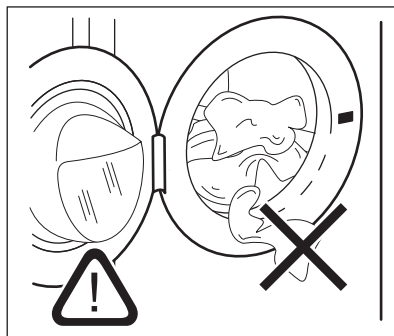
Il display mostra il carico massimo (per alcuni secondi), la temperatura predefinita, la velocità di centrifuga predefinita, le spie delle fasi che compongono il programma e la durata del ciclo.

11.2 Caricamento della biancheria

1. Aprire la porta dell'apparecchiatura.
2. Scuotere i capi prima di introdurli nell'apparecchiatura.
3. Mettere il bucato nel cestello, un capo alla volta.

Assicurarsi di non mettere troppa biancheria nel cesto.

4. Chiudere saldamente lo sportello.



ATTENZIONE!

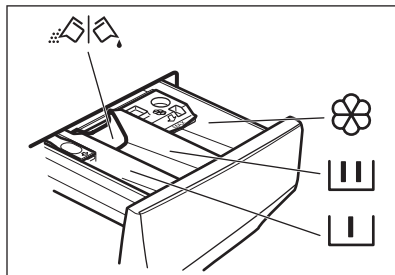
Assicurarsi che non vi sia della biancheria tra la guarnizione e l'oblò. Esiste il rischio di perdita d'acqua o danni alla biancheria.








ATTENZIONE!


Lavare le macchie grasse e molto oleose potrebbe danneggiare le parti in gomma dell'apparecchiatura.

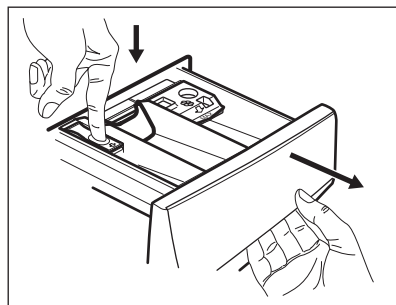
11.3 Aggiunta di detersivi e additivi



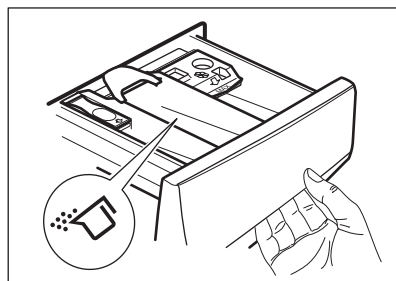
-  Scomparto per il detersivo di prelavaggio, ammollo o l'additivo anti-macchia.
-  Scomparto del detersivo per il lavaggio.
-  Vaschetta degli additivi liquidi (ammorbidente, inamidante).
- MAX** Livello massimo degli additivi liquidi.
-  Inserto per detersivo liquido o in polvere.

 Attenersi sempre alle istruzioni presenti sulla confezione dei detersivi; consigliamo tuttavia di non superare il livello massimo indicato (**MAX**). Questa quantità garantirà comunque risultati di lavaggio ottimali.

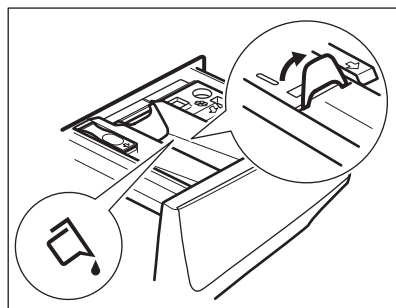
 Dopo un ciclo di lavaggio, ove necessario, rimuovere gli eventuali residui di detersivo dal cassetto del detersivo.



3. Per usare il detersivo in polvere, alzare l'aletta.



4. Per usare il detersivo liquido, abbassare l'aletta.

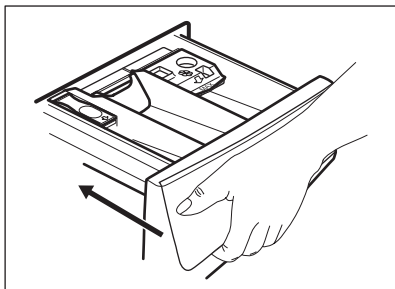


11.4 Controllare la posizione dell'inserto

1. Estrarre l'erogatore del detersivo fino all'arresto.
2. Premere la leva verso il basso per rimuovere l'erogatore.

i Con l'inserto in posizione **ABBASSATA**:

- Non utilizzare detersivi in gel o densi.
 - Non versare il detersivo liquido oltre il limite indicato sull'inserto.
 - Non impostare la fase di prelavaggio.
 - Non impostare la funzione di partenza ritardata.
5. Misurare il detersivo e l'ammorbidente.
 6. Chiudere con attenzione l'erogatore del detersivo.



Assicurarsi che l'aletta non blocchi il cassetto durante la sua chiusura.

11.5 Impostazione di un programma

1. Ruotare il selettore dei programmi per selezionare il programma di lavaggio desiderato. La spia del programma si accende. La spia del tasto Avvio/Pausa lampeggia. Il display mostra il carico massimo dichiarato per il programma (per alcuni secondi), la temperatura predefinita, la velocità di centrifuga predefinita, le spie della fase di lavaggio (ove disponibili) e una durata indicativa del programma.
2. Per modificare la temperatura e/o la velocità di centrifuga, premere i relativi tasti.
3. Qualora lo si desidera, impostare una o più opzioni toccando i relativi tasti. Le spie relative si accendono sul display e le informazioni fornite variano di conseguenza.

i Per eseguire il solo lavaggio, verificare che solo la spia Lavaggio sia accesa sopra al tasto Modalità.

i Qualora **non sia possibile** effettuare una selezione, non si accende nessuna spia e viene emesso un segnale acustico.

11.6 Avvio di un programma

Premere il pulsante Avvio/Pausa per avviare il programma.

La spia corrispondente smette di lampeggiare e rimane accesa. Nel display, la spia della fase di funzionamento inizia a lampeggiare. Il programma si avvia, l'oblo si blocca. Il display mostra la spia

i La pompa di scarico funziona brevemente prima che l'apparecchiatura si riempia di acqua.

11.7 Avvio del programma con partenza ritardata

1. Toccare questo tasto ripetutamente finché il display non mostra il ritardo desiderato. Si illumina la spia Partenza Ritardata.
2. Premere il tasto Avvio/Pausa . L'apparecchiatura inizia il conto alla rovescia della partenza ritardata. Appena è completato il conto alla rovescia, il programma si avvia.

i La stima ProSense inizia alla fine del conto alla rovescia.

Annullamento della partenza ritardata dopo l'inizio del conto alla rovescia

Per annullare la partenza ritardata:

1. Sforare il tasto Avvio/Pausa per mettere in pausa l'apparecchiatura. La spia corrispondente lampeggia.
2. Toccare ripetutamente il tasto Partenza Ritardata fino a che sul display non compare


3. Premere nuovamente il tasto Avvio/Pausa per avviare immediatamente il programma.


Modifica della partenza ritardata dopo l'inizio del conto alla rovescia

Per modificare la partenza ritardata:

1. Sfiocare il tasto Avvio/Pausa per mettere in pausa l'apparecchiatura. La spia corrispondente lampeggia.
2. Toccare ripetutamente il tasto Partenza Ritardata finché il display non mostra il ritardo desiderato.
3. Toccare nuovamente il tasto Avvio/Pausa per avviare il nuovo conto alla rovescia.

11.8 ProSense System Rilevamento del carico

 La durata del programma nel display si riferisce a un **carico medio/alto**.

Dopo aver toccato il tasto Avvio/Pausa, l'indicatore di carico massimo dichiarato si spegne, l'indicatore  lampeggia, il ProSense System avvia il rilevamento del carico del bucato:


1. L'apparecchiatura rileva il carico nei primi 30 secondi: la spia **kg** lampeggia, la cifra indicata è ---- e il cestello gira per alcuni istanti.
2. Al termine del rilevamento del carico l'indicatore **kg** smette di lampeggiare. La durata del programma verrà regolata di conseguenza, e potrebbe aumentare o diminuire. Dopo altri 30 secondi inizia il riempimento dell'acqua.


Al termine del rilevamento del carico, in **caso di sovraccarico del cesto**, l'indicatore **MAX** lampeggia sul display. In questo caso, per 30 secondi, sarà possibile mettere in pausa l'apparecchiatura e togliere gli indumenti in eccesso.


Dopo aver tolto gli indumenti in eccesso, sfiorare il tasto Avvio/Pausa per avviare

nuovamente il programma. La fase ProSense System può essere ripetuta fino a tre volte (cfr. punto 1).

Importante: se non viene ridotto il quantitativo di bucato, il programma di lavaggio inizia comunque, a prescindere dal sovraccarico. In questo caso non sarà possibile garantire risultati di lavaggio ottimali.

 Circa 20 minuti dopo l'avvio del programma la durata del programma potrebbe essere modificata nuovamente a seconda della capacità di assorbimento dell'acqua dei tessuti.

 Il rilevamento ProSense System avviene solo con i programmi di lavaggio completi (quando non è selezionato nessun salto di fase).

 Il ProSense System non è disponibile con alcuni programmi, come Lana, programmi con cicli brevi e senza fase di lavaggio.

11.9 Spie delle fasi del programma


Quando il programma parte la spia della fase di funzionamento lampeggia e le spie delle altre fasi sono accese fisse.


Ad esempio: la fase di lavaggio o pre-

lavaggio è in funzione: 

Quando la fase termina la spia rilevante smette di lampeggiare ed è accesa fissa. La spia fase successiva inizia a lampeggiare.

Ad esempio: la fase di risciacquo è in

funzione: 

Se si seleziona un programma a vapore, la spia della fase vapore  si accende.

11.10 Interruzione di un programma e modifica delle opzioni

Quando il programma è in funzione sarà possibile modificare **solo alcune** opzioni:

1. Premere il tasto Avvio/Pausa . La spia corrispondente lampeggia.
2. Modifica delle opzioni. Le informazioni fornite nel display variano di conseguenza.
3. Sforare nuovamente il tasto Avvio/Pausa .

Il programma di lavaggio prosegue.

11.11 Annullamento di un programma in corso

1. Premere il tasto On/Off per annullare il programma e disattivare l'apparecchiatura.
2. Premere nuovamente il tasto On/Off per attivare l'apparecchiatura.

A questo punto è possibile impostare un nuovo programma di lavaggio.



Qualora la fase ProSense sia già stata eseguita e il riempimento di acqua sia già partito, il nuovo programma inizia **senza ripetere la fase ProSense**. L'acqua e il detersivo non vengono scaricati per evitare sprechi. Il display mostra la durata massima del programma, aggiornandola 20 minuti dopo l'inizio del nuovo programma.

11.12 Apertura della porta - Aggiunta di indumenti

Durante lo svolgimento del programma o della partenza ritardata la porta è bloccata.



Se la temperatura e il livello dell'acqua nel cesto sono troppo elevati e/o il cesto ancora gira, non è possibile aprire l'oblò.

1. Premere il tasto Avvio/Pausa .

Nel display la spia della porta bloccata si spegne.


2. Aprire la porta dell'apparecchiatura. Ove necessario, aggiungere o rimuovere gli articoli.
3. Chiudere la porta e sfiorare il tasto Avvio/Pausa

Il programma o la partenza ritardata prosegue.

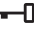
4. Sarà possibile aprire l'oblò al termine del programma, o impostare la centrifuga o il programma/l'opzione di scarico, quindi premere il pulsante Avvio/Pausa .

11.13 Termine del programma

Appena il programma è completato, l'apparecchiatura si ferma automaticamente. Se attivi, vengono emessi dei segnali acustici.

Nel display tutte le spie della fase di lavaggio diventano fisse e viene visualizzata la zona tempo .

La spia del tasto Avvio/Pausa si spegne.

La porta si sblocca e la spia  si spegne.

MAX lampeggia al termine del programma in caso di cesto sovraccarico.

1. Premere il pulsante On/Off per disattivare l'apparecchiatura. Dopo cinque minuti dalla fine del programma, la funzione di risparmio energetico spegne automaticamente l'apparecchiatura.










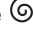



Quando si accende nuovamente l'apparecchiatura, il display mostra la fine dell'ultimo programma selezionato. Ruotare il selettore dei programmi per impostare un nuovo ciclo.


2. Togliere la biancheria dall'apparecchiatura.
3. Assicurarsi che il cesto sia vuoto.
4. Tenere la porta e il cassetto del detersivo leggermente aperto al fine di evitare la formazione di muffa e cattivi odori.
5. Chiudere il rubinetto dell'acqua.

11.14 Drenaggio dell'acqua dopo la fine del ciclo

Qualora sia stato scelto un programma o un'opzione che non svuota l'acqua dell'ultimo risciacquo, il programma è completato, ma:


- Il display mostra le spie , opzione  o , e la spia sportello bloccato . La spia della fase in esecuzione  lampeggia.
 - Il cesto ruota ancora a intervalli regolari in modo da non sguaiare i tessuti.
 - L'oblò rimane bloccato.
 - Prima di aprire lo sportello è necessario scaricare l'acqua:
 1. Ove necessario, premere il tasto Centrifuga per ridurre la velocità della centrifuga proposta dall'apparecchiatura.
 2. Premere il tasto Avvio/Pausa :
 - Qualora sia stato impostato , l'apparecchiatura scarica l'acqua ed esegue la centrifuga.
 - Qualora sia stato impostato , l'apparecchiatura scarica solo l'acqua.
- La spia indicatore  o  si spegne, mentre l'indicatore  lampeggia e poi si spegne.
3. Al termine del programma, una volta spenta la spia di porta bloccata , è possibile aprirlo.

4. Premere il tasto On/Off per alcuni secondi per disattivare l'apparecchiatura.

 In ogni caso l'apparecchiatura svuota l'acqua automaticamente dopo circa 18 ore.

11.15 Opzione Stand-by

La funzione Stand-by disattiva automaticamente l'apparecchiatura per ridurre il consumo di energia quando:

- Non usare l'apparecchiatura da 5 minuti prima di sfiorare il tasto Avvio/Pausa .
Premere il tasto On/Off per attivare nuovamente l'apparecchiatura.
 - 5 minuti dopo la fine del programma di lavaggio
Premere il tasto On/Off per attivare nuovamente l'apparecchiatura. Il display mostra la fine dell'ultimo programma impostato.
Ruotare il selettore dei programmi per impostare un nuovo ciclo.
-  Se si imposta un programma o un'opzione che termina con l'acqua nel cesto, la funzione Stand-by **non disattiva** l'apparecchiatura per ricordarvi di scaricare l'acqua.

12. UTILIZZO QUOTIDIANO - LAVAGGIO E ASCIUGATURA



AVVERTENZA!
Fare riferimento ai capitoli sulla sicurezza.



Questa apparecchiatura è una lavasciuga automatica.


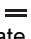
12.1 Programmi completi lava&asciuga

Programmi di lava&asciuga non automatici

In alcuni programmi di lavaggio è possibile combinare Lavaggio e Asciugatura per l'esecuzione di un programma completo di lavaggio & asciugatura.

Procedere come segue:

1. Dopo aver caricato il bucato e il detersivo, premere il pulsante On/Off per alcuni secondi per attivare l'apparecchiatura.
2. Caricare il bucato un capo alla volta.
3. Versare il detersivo e gli additivi nello scomparto adeguato.
4. Ruotare il selettore dei programmi sul programma di lavaggio desiderato. Il display mostra la temperatura predefinita e la centrifuga. Se necessario, modificarle in base al tipo di bucato. Il display mostra anche il carico massimo consigliato per la fase di lavaggio.
5. Impostare le opzioni desiderate, se sono disponibili.
6. Premere una volta il tasto Modalità per attivare anche la funzione di asciugatura. Le spie Lavaggio e Asciugatura si accendono. Le spie


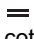
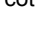
 e  vengono visualizzate sul display. Il display mostra anche il carico massimo consigliato per un programma di lavaggio e asciugatura (ad esempio 5.0 kg per i cotone).

7. Ora è possibile scegliere un livello di asciugatura automatico o un'asciugatura specifica a tempo.

12.2 Lavaggio e Asciugatura - Livelli automatici

1. Premere ripetutamente il tasto Asciugatura automatica finché il display non mostra il livello di asciugatura desiderato. Le spie corrispondenti nel display si illuminano:

a.  =  =  **Pronto stiro:** per capi in cotone;

b.  =  =  **Asciutto armadio:** per cotone e capi sintetici;


c.  =  =  **Extra asciutto:** per capi in cotone.

Il tempo sul display è uguale alla durata del ciclo di lavaggio e di asciugatura, calcolati sulla base delle dimensioni di un carico predefinite.




Per buoni risultati di asciugatura utilizzando meno energia e in breve tempo, l'apparecchiatura non permette di impostare una velocità di centrifuga troppo bassa per i capi da lavare e asciugare.

2. Sforare il tasto Avvio/Pausa per avviare il programma. Parte la stima PROSENSE.

Nel display si accende l'indicatore  oblo bloccato e la fase in esecuzione inizia a lampeggiare.


Sul display compare il tempo programma residuo.

12.3 Lavaggio e asciugatura a tempo


1. Toccare il pulsante Asciugatura a Tempo ripetutamente per impostare il valore tempo desiderato (cfr. la tabella "Asciugatura a tempo" nel capitolo "Programmi"). L'indicatore del livello di asciugatura si spegne e l'indicatore  si accende.


Ogni volta che si tocca questo tasto, il valore del tempo aumenta di 5 minuti. Il display mostra il nuovo valore temporale impostato.


2. Sforare Avvio/Pausa per avviare il programma. Inizia la stima ProSense.

Nel display si accende l'indicatore  oblo bloccato e la fase in esecuzione inizia a lampeggiare. Sul display compare anche il tempo residuo del programma.


12.4 Al termine del programma di asciugatura

- L'apparecchiatura si ferma automaticamente.
- Se attivi, vengono emessi dei segnali acustici.
- Il display  si accende.


- La spia del tasto Avvio/Pausa si spegne. Il simbolo di blocco dell'oblò  si spegne.
- Premere il tasto On/Off per alcuni secondi per spegnere l'apparecchiatura.


 Dopo alcuni minuti dalla fine del programma, la funzione di risparmio energetico spegne automaticamente l'apparecchiatura.

1. Togliere la biancheria dall'apparecchiatura.
2. Assicurarci che il cesto sia vuoto.

 Dopo la fase di asciugatura, pulire il cesto, la guarnizione e l'interno dell'oblò con uno straccio bagnato.


13. UTILIZZO QUOTIDIANO - ASCIUGATURA


 **AVVERTENZA!**
Fare riferimento ai capitoli sulla sicurezza.


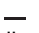
 Questa apparecchiatura è una lavasciuga automatica.


13.1 Preparazione all'asciugatura

1. Premere il tasto On/Off per alcuni secondi per attivare l'apparecchiatura.

 Con un programma di sola asciugatura il display non mostra il carico massimo, e la stima ProSense viene disattivata.

2. Caricare la biancheria un capo alla volta.
3. Ruotare il selettore dei programmi sul programma adatto per asciugare i capi.
4. Toccare due volte il pulsante Modalità per escludere il lavaggio ed eseguire solo l'asciugatura. La spia Asciugatura è accesa. Le spie  e




  vengono visualizzate sul display.

 Quando si asciuga una grande quantità di capi, per ottenere buoni risultati di asciugatura, assicurarsi che la biancheria non sia arrotolata, ma sia uniformemente distribuita nel cesto.

13.2 Asciugatura - Livelli automatici

1. Premere ripetutamente il tasto Asciugatura automatica finché il display non mostra il livello di asciugatura desiderato. Le spie corrispondenti nel display si illuminano di conseguenza:

a.    **Pronto stiro:** per capi in cotone;


b.    **Asciutto armadio:** per cotone e capi sintetici;

c.    **Extra asciutto:** per capi in cotone.


Il display indica la durata del programma di asciugatura.

i Per buoni risultati di asciugatura utilizzando meno energia e in breve tempo, l'apparecchiatura non permette di impostare una velocità di centrifuga troppo bassa per i capi da lavare e asciugare.

2. Sforare il tasto Avvio/Pausa per avviare il programma.


Nel display l'indicatore oblo bloccato  si accende, e l'indicatore della fase di funzionamento inizia a lampeggiare. Sul display compare anche il tempo residuo del programma.

13.3 Tempo di asciugatura

1. Toccare il pulsante Asciugatura a Tempo ripetutamente per impostare il valore tempo desiderato (cfr. la tabella "Asciugatura a tempo" nel capitolo "Programmi"). L'indicatore del livello di asciugatura si spegne e l'indicatore  si accende.



Ogni volta che si tocca questo tasto, il valore del tempo aumenta di 5 minuti. Il display mostra il nuovo valore temporale impostato.

2. Sforare Avvio/Pausa per avviare il programma.

Nel display si accende l'indicatore  oblo bloccato e la fase in esecuzione inizia a lampeggiare.

Sul display compare anche il tempo residuo del programma.

13.4 Al termine del programma di asciugatura

- L'apparecchiatura si ferma automaticamente.
- Se attivi, vengono emessi dei segnali acustici.
- Il display  si accende.
- La spia del tasto Avvio/Pausa si spegne. Il simbolo di blocco dell'oblo  si spegne.
- Premere il tasto On/Off per alcuni secondi per spegnere l'apparecchiatura.

i Dopo alcuni minuti dalla fine del programma, la funzione di risparmio energetico spegne automaticamente l'apparecchiatura.

1. Togliere la biancheria dall'apparecchiatura.
2. Assicurarci che il cesto sia vuoto.

i Dopo la fase di asciugatura, pulire il cesto, la guarnizione e l'interno dell'oblo con uno straccio bagnato.

14. LANUGINE NEI TESSUTI

Durante la fase di lavaggio e/o di asciugatura, alcuni tipi di tessuto, (spugna, lana, felpe), potrebbero rilasciare della lanugine.

La lanugine rilasciata potrebbe aderire ai tessuti durante il ciclo successivo.

Questo inconveniente aumenta con i tessuti tecnici.

Per evitare la formazione di lanugine nel bucato:

- Non lavare i tessuti scuri dopo aver lavato e asciugato quelli colorati (asciugamano, lana e felpe) e viceversa.

- Asciugare all'aria questi tipi di tessuto dopo il primo lavaggio, quando sono ancora nuovi.
- Pulire il filtro di scarico.
- Dopo la fase di asciugatura, pulire il cesto vuoto, la guarnizione e il portello con un panno umido.

Per rimuovere la lanugine all'interno del cesto, procedere come segue:

- Svuotare il cesto.
- Pulire il cesto, la guarnizione e il portello con un panno umido.
- Impostare il programma di risciacquo.
- Premere contemporaneamente il Centrifuga e Risparmio Tempo il tasto

finché sul display non compare **CLE** per attivare la funzione di pulizia.

- Toccare il Premere il pulsante Avvio/Pausa per avviare il programma.



Se l'apparecchiatura viene usata di frequente, eseguire il programma **CLE** a intervalli regolari.

15. CONSIGLI E SUGGERIMENTI UTILI

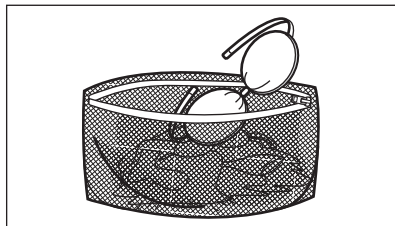


AVVERTENZA!

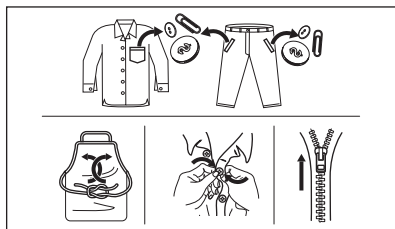
Fare riferimento ai capitoli sulla sicurezza.

15.1 Il carico di biancheria

- Dividere il bucato in: bianchi, colorati, sintetici, delicati e lana.
- Attenersi alle istruzioni di lavaggio indicate nelle etichette dei capi.
- Non lavare insieme capi bianchi e colorati.
- Alcuni capi colorati potrebbero perdere colore al primo lavaggio. Si consiglia di lavarli separatamente le prime due volte.
- Rivoltare i tessuti multi-strato, i capi in lana e quelli con immagini stampate.
- Pre-trattare le macchie ostinate.
- Lavare le macchie difficili con un detersivo apposito.
- Prestare attenzione alle tende. Togliere i ganci e sistemare le tende in una retina o federa.
- Un carico molto ridotto può causare problemi di equilibrio durante la fase di centrifuga, il che può portare a vibrazioni eccessive. Qualora ciò si verifici:
 - a. interrompere il programma e aprire l'oblò (rimandiamo al capitolo "Uso quotidiano");
 - b. ridistribuire manualmente il carico in modo che i capi siano disposti in modo uniforme all'interno della vasca;
 - c. premere il tasto Avvio/Pausa. La fase di centrifuga continua.
- Abbottonare le federe e chiudere cerniere, ganci e bottoni. Chiudere cinture, cordoni, lacci, nastri e altri elementi allentati.
- Non lavare capi senza orlo o strappati. Utilizzare una retina per lavare piccoli capi e/o capi delicati (ad es. reggiseni con ferretto, cinture, calze, lacci, nastri, ecc.).



- Svuotare le tasche e distendere gli indumenti.



15.2 Macchie ostinate

Per alcune macchie, acqua e detersivo non è sufficiente.

Consigliamo di pre-trattare tali macchie prima di mettere i capi nell'apparecchiatura.

Sono disponibili degli smacchiatori speciali. Usare uno smacchiatore speciale adatto al tipo di macchia e tessuto.

Non spruzzare lo smacchiatore sugli indumenti vicino all'apparecchio in quanto corrosivo per le parti in plastica.



15.3 Tipo e quantità di detersivo

La scelta del detersivo e l'uso di quantità corrette non solo influisce sulle prestazioni di lavaggio, ma aiuta anche ad evitare sprechi e a proteggere l'ambiente:

- Usare solo detersivi e altri additivi adatti ai lavaggi in lavabiancheria: Per prima cosa, attenersi a queste regole generiche:
 - detergenti in polvere (anche pastiglie e detersivi monodose) per tutti i tipi di tessuto, esclusi quelli delicati. Optare per i detersivi in polvere che contengono candeggina per i bianchi e per l'igienizzazione del bucato,
 - detersivo liquido (anche detersivi monodose), preferibilmente per programmi di lavaggio a bassa temperatura (60 °C max.), per tutti i tipi di tessuto o per quelli speciali per la lana.
- La scelta e la quantità di detersivo dipenderà da: tipo di tessuto (delicati, lana, cotone, ecc.), colore degli indumenti, dimensione del carico, livello di sporcizia, temperatura di lavaggio e durezza dell'acqua utilizzata.
- Attenersi alle istruzioni sulla confezione dei detersivi o di altri prodotti senza superare il livello massimo indicato (**MAX**).
- Non mescolare tipi diversi di detersivi.
- Utilizzare meno detergente se:
 - si sta lavando un carico ridotto,
 - il bucato è poco sporco,
 - si forma molta schiuma durante il lavaggio.
- Quando si utilizzano pastiglie o capsule di detersivo, metterle sempre all'interno del cestello, non nel cassetto del detersivo e seguire le raccomandazioni del produttore.

Una quantità insufficiente di detersivo può causare:

- risultati di lavaggio insoddisfacenti,
- l'ingrignimento del carico di lavaggio,
- vestiti unti,
- muffa all'interno dell'apparecchiatura.

Una quantità eccessiva di detersivo può causare:

- formazione di schiuma,
- riduzione dell'effetto del lavaggio,
- risciacquo inadeguato,
- un maggiore impatto sull'ambiente.

15.4 Suggerimenti ecologici

Per risparmiare acqua, energia e contribuire a proteggere l'ambiente, consigliamo di attenersi a questi suggerimenti:

- **Per la biancheria normalmente sporca** è possibile **evitare il prelavaggio** per limitare i consumi di detersivo e acqua (con effetti positivi anche sull'ambiente).
- Caricando l'apparecchiatura alla **capacità massima indicata per ogni programma** è possibile **ridurre il consumo di energia e di acqua**.
- Con un pretrattamento adeguato, è possibile rimuovere le macchie e lo sporco ostinato; il bucato può quindi essere lavato a una temperatura più bassa.
- Per utilizzare la giusta quantità di detersivo, rimandiamo alla quantità indicata dal produttore del detersivo. Controllare inoltre la durezza dell'acqua del proprio sistema domestico. Fare riferimento a "Durezza dell'acqua".
- Impostare la **velocità di centrifuga massima** per il programma selezionato per risparmiare energia durante la fase di asciugatura!

15.5 Durezza acqua

Se la durezza dell'acqua locale è alta o moderata, consigliamo di usare un decalcificatore dell'acqua per lavabiancheria. Nelle zone in cui l'acqua è dolce non è necessario usare un decalcificatore dell'acqua.

Per scoprire il livello di durezza dell'acqua locale contattare l'ente erogatore locale.

Utilizzare la quantità corretta di decalcificatore. Attenersi alle istruzioni riportate sulle confezioni del prodotto.

15.6 Preparazione del ciclo di asciugatura

- Aprire il rubinetto dell'acqua.
- Controllare che il tubo di scarico sia collegato correttamente. Per maggiori informazioni fare riferimento al capitolo sull'installazione.
- Per conoscere il massimo carico di biancheria ammesso per i programmi di asciugatura, fare riferimento alla tabella dei programmi di asciugatura.




15.7 Capi non idonei per l'asciugatura a macchina


Non impostare un programma di asciugatura per i seguenti capi:

- Tende sintetiche.
- Indumenti con parti in metallo.
- Calze di nylon.
- Trapunte.
- Copriletto.
- Piumoni.
- Giacche a vento.
- Sacchi a pelo.
- Tessuti con residui di lacche per capelli, solventi per unghie o simili.
- Capi imbottiti di gommapiuma o materiali simili.

15.8 Etichette dei capi

Quando si asciuga la biancheria, seguire le indicazioni del produttore riportate sulle etichette:

-  = Il capo può essere asciugato nell'asciugabiancheria
-  = Il ciclo di asciugatura è ad alta temperatura
-  = Il ciclo di asciugatura è a temperatura ridotta

-  = Il capo non può essere asciugato nell'asciugabiancheria.

15.9 Durata del ciclo di asciugatura

Il tempo di asciugatura può variare in base ai seguenti fattori:

- velocità di centrifuga finale
- livello di asciugatura
- tipo di tessuto
- peso del carico

15.10 Asciugatura aggiuntiva

Se al termine del programma di asciugatura la biancheria è ancora umida, selezionare un ulteriore ciclo di asciugatura breve.



AVVERTENZA!
Per evitare la formazione di pieghe e il restringimento non asciugare il bucato troppo a lungo.

15.11 Suggerimenti generali

Fare riferimento alla tabella "Programmi di asciugatura" per i tempi di asciugatura medi.

L'esperienza aiuterà a fare il bucato in modo migliore. Si consiglia di prendere nota dei cicli già eseguiti.

Per evitare l'elettricità statica al termine del ciclo di asciugatura:

1. Aggiungere un ammorbidente nel ciclo di lavaggio.
2. Utilizzare un ammorbidente speciale per asciugabiancheria.

Al termine del programma di asciugatura, togliere subito il bucato.

16. PULIZIA E CURA



AVVERTENZA!
Fare riferimento ai capitoli sulla sicurezza.

16.1 Programma di pulizia periodica

La pulizia periodica aiuta a prolungare la durata dell'apparecchiatura.

Dopo ogni ciclo tenere lo sportello e il cassetto del detersivo leggermente socchiusi per far circolare l'aria e

asciugare l'umidità all'interno dell'apparecchiatura. In questo modo si eviteranno muffe e odori.

Se l'apparecchiatura non viene utilizzata per un lungo periodo di tempo, chiudere il rubinetto dell'acqua e scollegarla dalla spina.


Programma indicativo di pulizia periodica:

Decalcificazione	Due volte l'anno
Lavaggio di manutenzione	Una volta al mese
Pulizia della guarnizione dell'oblò	Ogni due mesi
Pulizia del cesto	Ogni due mesi
Rimozione della lanugine nel cesto	Due volte al mese ¹⁾
Pulizia del cassetto del detersivo	Ogni due mesi
Pulizia del filtro della pompa di scarico	Due volte l'anno
Pulizia del tubo di carico e del filtro della valvola	Due volte l'anno

¹⁾ Vedere il capitolo "Lanugine negli indumenti".

I paragrafi seguenti spiegano come si deve pulire ogni parte.

16.2 Rimuovere gli oggetti estranei

 Prima di avviare il ciclo, assicurarsi che tutte le tasche siano vuote e le parti sciolte siano legate. Fare riferimento alla sezione "Carico di biancheria" in "Consigli e suggerimenti utili".

Rimuovere eventuali oggetti estranei (come clip di metallo, bottoni, monete, ecc.) che si possono trovare nella guarnizione della porta, nei filtri e nel tamburo. Fare riferimento ai paragrafi "Guarnizione della porta con doppio elemento di blocco dell'estremità",

"Pulizia del cestello", "Pulizia della pompa di scarico" e "Pulizia del tubo di carico e del filtro della valvola". Se necessario, contattare il Centro di Assistenza Autorizzato.

16.3 Pulizia esterna

Pulire l'apparecchiatura esclusivamente con acqua tiepida saponata. Asciugare perfettamente tutte le superfici.

Non utilizzare spugne abrasive o materiale abrasivo.



ATTENZIONE!

Non utilizzare alcol, solventi o prodotti chimici.



ATTENZIONE!

Non pulire le superfici metalliche con detersivi a base di cloro.

16.4 Decalcificazione



Se la durezza dell'acqua locale è alta o moderata, consigliamo di usare un decalcificatore dell'acqua per lavabiancheria.

Esaminare a intervalli regolari il cesto al fine di controllare la presenza di calcare.

I detersivi normalmente disponibili in commercio contengono già addolcitori, ma consigliamo di eseguire di tanto in tanto un ciclo col cesto vuoto e un prodotto disincrostante.



Attenersi sempre alle istruzioni riportate sulle confezioni dei prodotti.

16.5 Lavaggio di manutenzione

L'uso ripetuto e prolungato di programmi a bassa temperatura può causare depositi di detersivi, residui di lanugine, crescita batterica all'interno del cesto e della vasca. Ciò potrebbe generare cattivi odori e muffa.

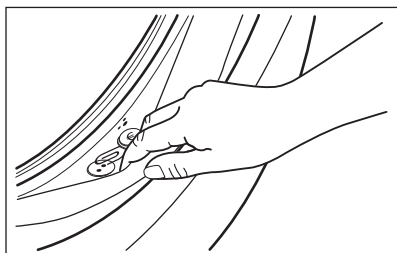
Per eliminare questi depositi e igienizzare la parte interna dell'apparecchiatura, eseguire a intervalli

regolari lavaggi di manutenzione (almeno una volta al mese):

1. Togliere tutta la biancheria dal cesto.
2. Avviare un programma cotone con la temperatura più alta con una piccola quantità di detersivo in polvere oppure, ove disponibile, avviare il programma Pulizia Macchina.

16.6 Guarnizione dell'oblò

L'apparecchiatura è progettata con un **sistema di scarico autopulente** che permette alle leggere fibre di lanugine che cadono dai vestiti di essere scaricate con l'acqua. Controllare periodicamente la guarnizione. Monete, bottoni e altri piccoli oggetti possono essere recuperati alla fine del ciclo.



Pulirla se necessario con un detergente in crema a base di ammoniaca senza graffiare la superficie della guarnizione.

- i** Osservare le istruzioni riportate sulle confezioni dei prodotti.

16.7 Pulizia del cesto

Controllare regolarmente il cesto per evitare depositi indesiderati. Nel cesto si possono formare depositi di ruggine dovuti a corpi estranei o a tracce di ferro presenti nell'acqua.

Pulire il cesto con prodotti adatti all'acciaio inossidabile.

- i** Attenersi sempre alle istruzioni riportate sulle confezioni dei prodotti. Per la pulizia del cesto, non utilizzare prodotti anticalcareo, prodotti abrasivi, prodotti contenenti cloro o pagliette abrasive.

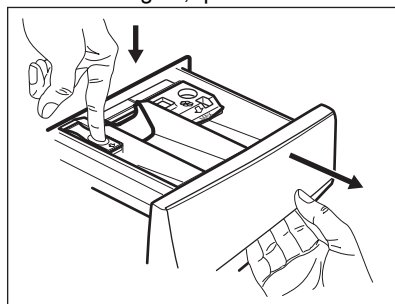
Per una pulizia completa:

1. Pulire il cesto con prodotti adatti all'acciaio inossidabile.
- i** Attenersi sempre alle istruzioni riportate sulle confezioni dei prodotti.
2. Avviare un programma cotone ad alta temperatura col cestello vuoto e una piccola quantità di detersivo in polvere oppure, ove disponibile, avviare il programma Pulizia Macchina.

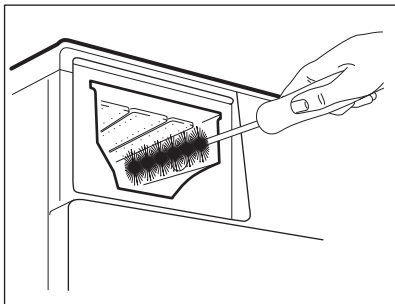
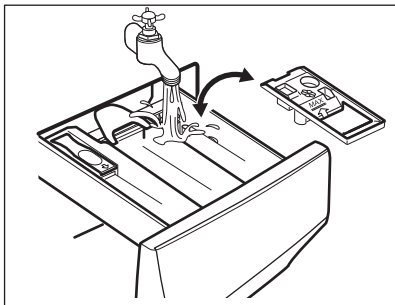
16.8 Pulizia del cassetto del detersivo

Al fine di evitare possibili depositi di detersivo secco, oppure ostruzioni di ammorbidente e/o formazione di muffa nel cassetto del detersivo, consigliamo di eseguire di tanto in tanto la procedura di pulizia:

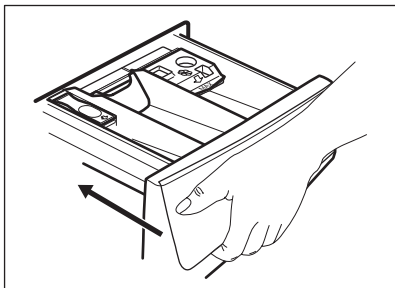
1. Aprire il cassetto. Premere il blocco verso il basso, come indicato nell'immagine, quindi estrarlo.



2. Togliere la parte superiore dello scomparto additivi per semplificare la procedura di pulizia. Verificare che tutti i residui di detersivo vengano rimossi dalla parte superiore e inferiore dell'alloggiamento del cassetto. Servirsi di una spazzolino per pulire l'alloggiamento.



3. Sciacquare il cassetto del detersivo sotto l'acqua corrente calda per rimuovere eventuali tracce di detersivo accumulato. Dopo la pulizia, ricollocare la parte superiore in posizione.
4. Inserire il cassetto del detersivo nei binari della guida, quindi chiuderlo. Avviare il programma di risciacquo senza indumenti all'interno del cesto.



16.9 Pulizia della pompa di scarico



AVVERTENZA!
Scollegare la spina di alimentazione dalla presa di corrente.



Controllare a intervalli regolari il filtro della pompa di scarico e verificare che sia pulito.

Pulire la pompa di scarico se:

- L'apparecchiatura non scarica l'acqua.
- Il cesto non gira.
- L'apparecchiatura emette un rumore insolito a causa dell'ostruzione della pompa di scarico.
- Sul display compare il codice di allarme **E20**.

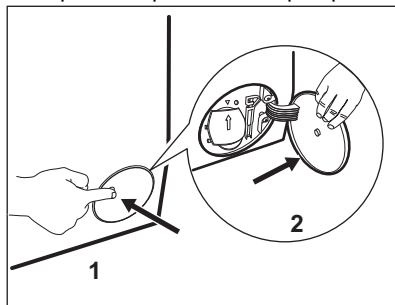


AVVERTENZA!

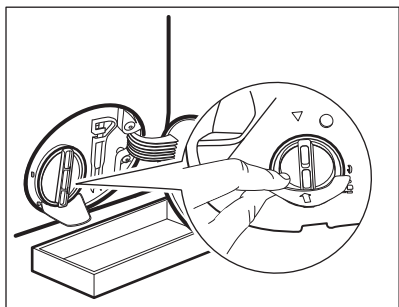
- Non rimuovere il filtro quando l'apparecchiatura è in funzione.
- Non pulire la pompa se l'acqua presente nell'apparecchiatura è calda. Attendere che l'acqua si raffreddi

Procedere come segue per effettuare la pulizia della pompa:

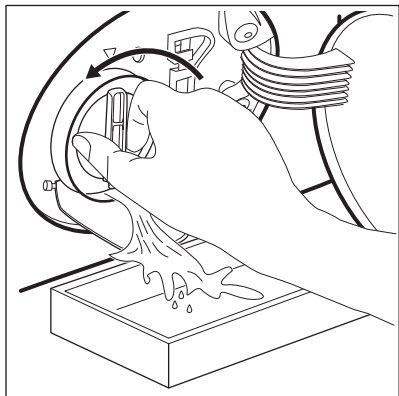
1. Aprire il coperchio della pompa.



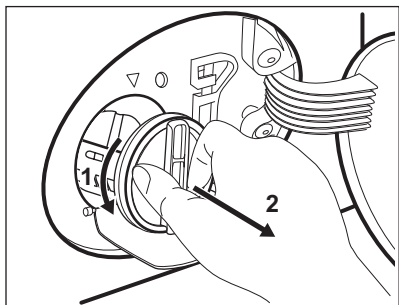
2. Collocare una ciotola adatta sotto all'accesso della pompa di scarico per raccogliere l'acqua che fuoriesce.
3. Aprire lo scivolo verso il basso. Tenere sempre a portata di mano uno straccio per asciugare l'acqua che potrebbe fuoriuscire quando si toglie il filtro.



4. Ruotare il filtro di 180 gradi in senso anti-orario per aprirlo, senza rimuoverlo. Lasciare che l'acqua fuoriesca.

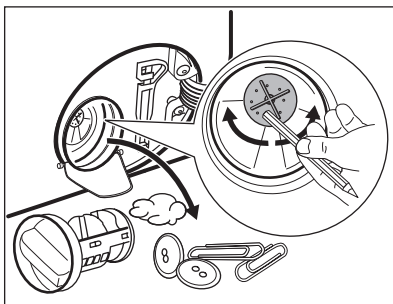


5. Quando la ciotola è piena di acqua, capovolgere il filtro e svuotare il contenitore.
 6. Ripetere i passaggi 4 e 5 fino a che l'acqua non smette di fuoriuscire.
 7. Ruotare il filtro in senso antiorario per estrarlo.

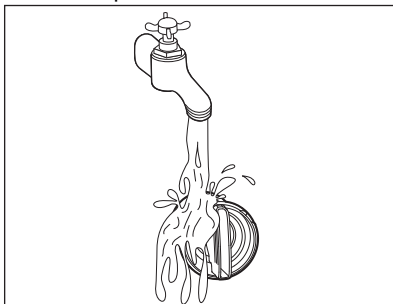


8. Se necessario, togliere la lanugine e gli oggetti dall'incasso del filtro.
 9. Assicurarsi che la girante della pompa possa ruotare. Se non ruota,

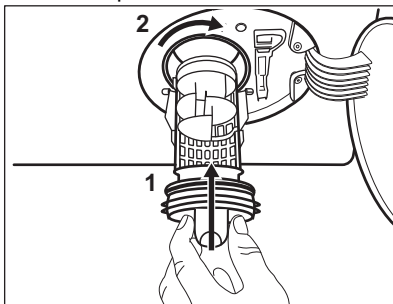
contattare il Centro Assistenza Autorizzato.



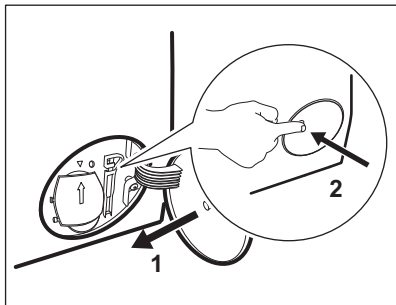
10. Pulire il filtro sotto al rubinetto dell'acqua.



11. Ricollocare il filtro nelle guide speciali ruotandolo in senso orario. Accertarsi di chiudere correttamente il filtro per evitare perdite.



12. Chiudere il coperchio della pompa.



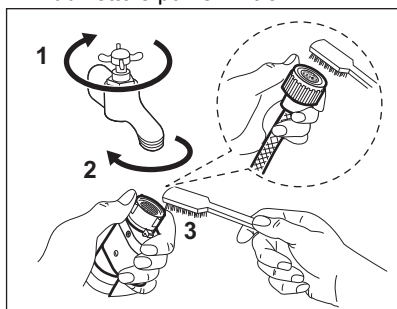
Quando si scarica l'acqua utilizzando la procedura di scarico di emergenza, è necessario attivare di nuovo il sistema di scarico:

- a. Versare 2 litri di acqua nella vaschetta del lavaggio principale del contenitore del detersivo.
- b. Avviare il programma per scaricare l'acqua.

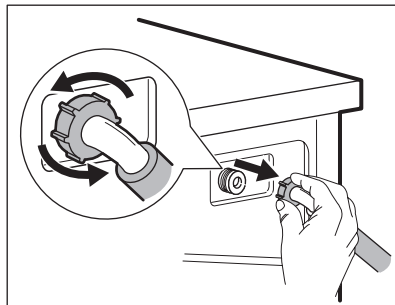
16.10 Pulizia del tubo di carico e del filtro della valvola

Consigliamo di pulire i due filtri sul tubo di ingresso e la valvola a intervalli regolari per rimuovere eventuali depositi accumulatisi nel corso del tempo:

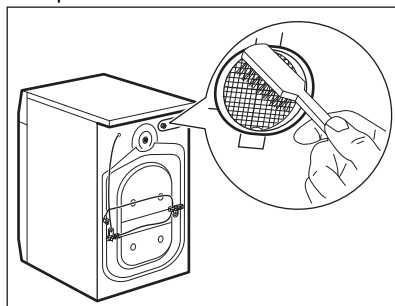
1. Togliere il tubo di ingresso del rubinetto e pulire il filtro.



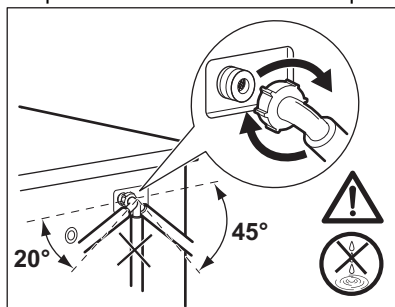
2. Togliere il tubo di ingresso dall'apparecchiatura allentato il dado dell'anello.



3. Pulire il filtro valvola sul retro dell'apparecchiatura con una spazzola.



4. Quando viene ricollegato il tubo sul retro dell'apparecchiatura, ruotarlo verso sinistra o destra (non in posizione verticale), a seconda della posizione del rubinetto dell'acqua.



16.11 Scarico di emergenza

Qualora il dispositivo non scarichi acqua, eseguire la stessa procedura descritta nel paragrafo "Pulizia della pompa di scarico". Se necessario, pulire la pompa.

Quando si scarica l'acqua utilizzando la procedura di scarico di emergenza, è necessario attivare di nuovo il sistema di scarico:

1. Versare 2 litri d'acqua nello scomparto del lavaggio principale del contenitore del detersivo.
2. Avviare il programma per scaricare l'acqua.
4. Svuotare la pompa di scarico. Fare riferimento alla procedura per lo scarico di emergenza.
5. Quando la pompa di scarico è vuota, rimontare il tubo di carico.

16.12 Precauzioni antigelo

Se si installa l'apparecchiatura in un luogo in cui la temperatura può raggiungere valori intorno agli 0°C oppure scendere al di sotto di 0°C, togliere l'acqua residua dal tubo di carico dell'acqua e dalla pompa di scarico.

1. Scollegare la spina dalla presa di corrente.
2. Chiudere il rubinetto dell'acqua.
3. Sistemare le due estremità del tubo di carico in un contenitore e lasciare che l'acqua fluisca fuori dal tubo.



AVVERTENZA!

Accertarsi che la temperatura sia superiore a 0°C prima di utilizzare nuovamente l'apparecchiatura. Il produttore declina ogni responsabilità per danni causati da basse temperature.

17. RISOLUZIONE DEI PROBLEMI



AVVERTENZA!

Fare riferimento ai capitoli sulla sicurezza.

17.1 Codici di allarme e possibili guasti


L'apparecchiatura non si avvia o si blocca durante il funzionamento. Cercare dapprima di risolvere il problema (fare riferimento alla tabella).

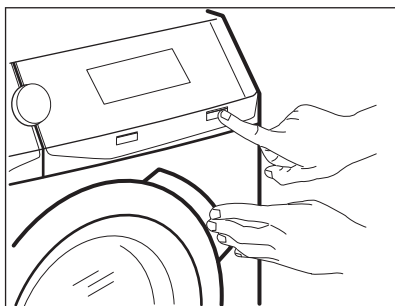


AVVERTENZA!

Scollegare la spina dalla presa di corrente prima di eseguire qualsiasi controllo.

In alcuni casi il display visualizza un codice allarme e il pulsante Avvio/Pausa può lampeggiare continuamente:

- i** Se l'apparecchiatura è stata caricata eccessivamente, estrarre alcuni capi dal cesto e/o tenere premuto l'oblò e toccando il tasto Avvio/Pausa finché la spia  non smette di lampeggiare (vedi figura sottostante).



Problema	Possibile soluzione
<p>E 10 L'apparecchiatura non carica l'acqua in modo appropriato.</p>	<ul style="list-style-type: none"> • Controllare che il rubinetto dell'acqua sia aperto. • Controllare che la pressione dell'acqua di alimentazione non sia troppo bassa. Per ottenere informazioni a questo proposito, contattare l'ente erogatore locale. • Controllare che il rubinetto dell'acqua non sia ostruito. • Verificare che il tubo di carico non sia attorcigliato, danneggiato o piegato. • Controllare che il collegamento del tubo di carico dell'acqua sia corretto. • Assicurarsi che il filtro del tubo di carico e il filtro della valvola non siano ostruiti. Vedere il capitolo "Pulizia e cura".
<p>E20 L'apparecchiatura non scarica l'acqua.</p>	<ul style="list-style-type: none"> • Assicurarsi che lo scarico del lavello non sia ostruito. • Assicurarsi che il tubo di scarico non sia attorcigliato o piegato. • Assicurarsi che il filtro di scarico non sia ostruito. Se necessario, pulire il filtro. Vedere il capitolo "Pulizia e cura". • Controllare che il raccordo del tubo di scarico sia corretto. • Se si imposta un programma senza fase di scarico, impostare anche il programma di scarico. • Se si imposta un'opzione che termina con acqua nella vasca, impostare anche il programma di scarico.
<p>E40 L'oblò dell'apparecchiatura è aperto o non è chiuso correttamente.</p>	<ul style="list-style-type: none"> • Assicurarsi che l'oblò sia chiuso correttamente.

<p>E91 Guasto interno. Assenza di comunicazione tra gli elementi elettronici dell'apparecchiatura.</p>	<ul style="list-style-type: none"> • Il programma non si è concluso correttamente o l'apparecchiatura si è fermata troppo presto. Spegnere e riaccendere l'apparecchiatura. • In caso di ricomparsa del codice allarme, contattare il Centro Assistenza Autorizzato.
<p>E90 L'alimentazione di rete è instabile.</p>	<ul style="list-style-type: none"> • Attendere che si stabilizzi.
<p>EFO Il dispositivo antiallagamento è attivo.</p>	<ul style="list-style-type: none"> • Scollegare l'apparecchiatura e chiudere il rubinetto dell'acqua. Contattare il Centro Assistenza Autorizzato.

Se il display mostra altri codici di allarme, disattivarli e attivare l'apparecchiatura. Se il problema persiste, contattare il Centro Assistenza Autorizzato.

In caso di problemi di diverso genere con l'apparecchio consultare la tabella seguente per le possibili soluzioni.

Problema	Possibile soluzione
<p>Il programma non si avvia.</p>	<ul style="list-style-type: none"> • Assicurarsi che la spina sia collegata alla presa elettrica. • Controllare che l'oblò dell'apparecchiatura sia chiuso. • Assicurarsi che il fusibile non sia danneggiato nella scatola fusibili. • Assicurarsi di aver premuto il tasto Avvio/Pausa. • Se è stata impostata la partenza ritardata, annullare l'impostazione o attendere il termine del conto alla rovescia. • Disattivare la funzione Sicurezza bambini, se attiva. • Controllare la posizione della manopola sul programma selezionato.
<p>L'apparecchiatura carica e scarica l'acqua immediatamente.</p>	<ul style="list-style-type: none"> • Assicurarsi che il tubo di scarico sia nella posizione corretta. Il tubo flessibile potrebbe essere posizionato troppo basso. Vedere il capitolo "Istruzioni di installazione".
<p>La fase di centrifuga non si avvia o il ciclo di lavaggio dura più a lungo del normale.</p>	<ul style="list-style-type: none"> • Impostare il programma di centrifuga. • Assicurarsi che il filtro di scarico non sia ostruito. Se necessario, pulire il filtro. Vedere il capitolo "Pulizia e cura". • Sistemare i capi nella vasca manualmente e riavviare la fase di centrifuga. Questo problema può essere causato da problemi di bilanciamento.
<p>Presenza di acqua sul pavimento.</p>	<ul style="list-style-type: none"> • Assicurarsi che i giunti dei tubi dell'acqua siano serrati e che non vi siano perdite d'acqua. • Verificare che i tubi di carico e/o scarico dell'acqua non siano danneggiati. • Assicurarsi di utilizzare il detersivo corretto, nella quantità corretta.

Problema	Possibile soluzione
Non è possibile aprire l'oblò dell'apparecchiatura.	<ul style="list-style-type: none"> • Verificare che non sia stato selezionato un programma di lavaggio che si conclude con l'acqua nella vasca. • Assicurarsi che il programma di lavaggio sia terminato. • Impostare il programma di scarico o di centrifuga se è presente dell'acqua nel cesto. • Assicurarsi che l'apparecchiatura sia alimentata dalla corrente elettrica. • Questo problema potrebbe essere causato da un guasto dell'apparecchiatura. Contattare il Centro Assistenza Autorizzato. Se è necessario aprire l'oblò, leggere attentamente la sezione "Apertura d'emergenza dell'oblò".
L'apparecchiatura emette un rumore anormale e vibra.	<ul style="list-style-type: none"> • Verificare che l'apparecchiatura sia livellata correttamente. Vedere il capitolo "Istruzioni di installazione". • Assicurarsi che la confezione e/o i bulloni per il trasporto siano stati rimossi. Vedere il capitolo "Istruzioni di installazione". • Aggiungere altro bucato nel cesto. Il carico potrebbe essere insufficiente.
La durata del programma aumenta o diminuisce durante l'esecuzione del programma.	<ul style="list-style-type: none"> • ProSense System consente di regolare la durata del programma a seconda del tipo e delle dimensioni del carico di bucato. Consultare la "Funzione di rilevamento del carico ProSense System" nel capitolo "Utilizzo quotidiano".
I risultati del lavaggio non sono soddisfacenti.	<ul style="list-style-type: none"> • Aumentare la quantità di detersivo o utilizzare un detersivo diverso. • Utilizzare prodotti speciali per rimuovere le macchie più ostinate prima di lavare il bucato. • Accertarsi di impostare la temperatura corretta. • Ridurre il carico di bucato.
Troppa schiuma nel cesto durante il ciclo di lavaggio.	<ul style="list-style-type: none"> • Ridurre la quantità di detersivo o il numero di pastiglie o di detersivi monodose.
Dopo il ciclo di lavaggio ci sono alcuni residui di detersivo del cassetto del detersivo.	<ul style="list-style-type: none"> • Verificare che l'aletta si trovi nella posizione corretta (SU per detersivo in polvere - GIÙ per detersivo liquido). • Verificare di aver utilizzato il cassetto del detersivo in linea con le indicazioni fornite nel presente manuale dell'utente.
L'apparecchiatura non asciuga o non asciuga correttamente.	<ul style="list-style-type: none"> • Aprire il rubinetto dell'acqua. • Assicurarsi che il filtro di scarico non sia ostruito. • Ridurre il carico di bucato. • Assicurarsi di aver impostato il ciclo corretto. Se necessario, impostare nuovamente un tempo di asciugatura breve.
Il bucato è pieno di lanugine di diversi colori.	<p>I tessuti lavati nel precedente ciclo hanno rilasciato lanugine di colore diverso:</p> <ul style="list-style-type: none"> • la fase di asciugatura aiuta a eliminare parte della lanugine. • Pulire gli indumenti con un prodotto per rimuovere la lanugine. In caso di quantità eccessiva di lanugine nel cestello, fare riferimento al paragrafo "Lanugine nei tessuti" per maggiori dettagli.

Dopo il controllo, attivare l'apparecchiatura. Il programma riprende dal punto in cui era stato interrotto.

Se il problema dovesse ripresentarsi, contattare il Centro Assistenza Autorizzato.

Le informazioni necessarie per il Centro di Assistenza si trovano sulla targhetta dei dati.

17.2 Apertura d'emergenza della porta

In caso di un'interruzione di corrente o di un guasto all'apparecchiatura la porta rimane bloccato. Il programma di lavaggio prosegue una volta ripristinata la corrente. Se la porta resta bloccato in caso di guasto, è possibile aprirlo mediante la funzione di sblocco di emergenza.

Prima di aprire lo sportello:



ATTENZIONE!
Pericolo di scottature!
 Assicurarsi che la temperatura dell'acqua non sia troppo alta e la biancheria non sia calda. Se necessario, attendere l'abbassamento della temperatura.



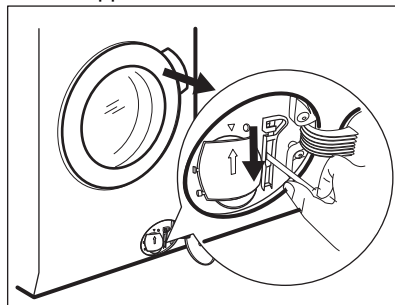
ATTENZIONE!
Rischio di lesioni!
 Assicurarsi che il cesto non stia ruotando. Se necessario, attendere che il cesto smetta di girare.



Assicurarsi che il livello dell'acqua all'interno del cesto non sia elevato. Se necessario, eseguire uno scarico di emergenza, (fare riferimento alla sezione "Scarico di emergenza" nel capitolo "Pulizia e cura").

Per aprire lo sportello, procedere come segue:



1. Premere il tasto On/Off per spegnere l'apparecchiatura.
2. Scollegare la spina di alimentazione dalla presa di corrente.
3. Aprire lo sportellino del filtro.
4. Tirare l'interruttore di sblocco di emergenza verso il basso una volta. Tirarlo ancora verso il basso, tenerlo tirato e aprire l'oblò dell'apparecchiatura.



5. Estrarre la biancheria e poi chiudere lo sportello dell'apparecchiatura.
6. Chiudere lo sportellino del filtro.


18. VALORI DI CONSUMO

18.1 Introduzione

-  Per informazioni dettagliate sull'etichetta energetica, vedere il sito www.theenergylabel.eu.
-  Il codice QR sull'etichetta energetica fornita con l'apparecchiatura riporta un link web alle informazioni correlate al funzionamento di questa apparecchiatura nella banca dati EPREL dell'UE. Conservare l'etichetta energetica come riferimento insieme al manuale d'uso e a tutti gli altri documenti forniti con questa apparecchiatura. È possibile trovare le stesse informazioni anche in EPREL utilizzando il link <https://eprel.ec.europa.eu> e il nome del modello e il numero di prodotto che si trovano sulla targhetta dell'apparecchiatura. Fare riferimento al capitolo "Descrizione del prodotto" per la posizione della targhetta di identificazione.

18.2 Legenda

kg	Carico di biancheria.	hh:mm	Durata del programma:
kWh	Consumo di energia.	°C	Temperatura nella stanza.
Litri	Consumo d'acqua.	giri/mi n	Velocità di centrifuga.
%	Umidità residua alla fine del ciclo. Maggiore è la velocità di centrifuga, maggiore è il rumore e minore è l'umidità residua alla fine del ciclo di lavaggio.		

-  I valori e la durata del programma possono variare a seconda delle diverse condizioni (ad es. temperatura ambiente, temperatura e pressione dell'acqua, dimensione del carico e tipo di biancheria, tensione di alimentazione) e anche se si modifica l'impostazione predefinita di un programma.

18.3 Conforme al regolamento UE 2019/2023 della Commissione

Solo lavaggio

Eco 40-60 programma	kg	kWh	Litri	hh:mm	%	°C	giri/min ¹⁾
Pieno carico	8.0	0.590	57.0	03:35	44.0	31.0	1600
Mezzo carico	4.0	0.405	40.0	02:45	44.0	26.0	1600
1/4 di carico	2.0	0.260	28.0	02:40	45.0	23.0	1600

¹⁾ Velocità massima di centrifuga.

Ciclo di lavaggio e asciugatura

Eco 40-60 programma e Livello Asciutto armadio	kg	kWh	Litri	hh:mm	%	°C	giri/min ¹⁾
Pieno carico	5.0	3.255	76.0	05:55	0.00	35.0	1600
Mezzo carico	2.5	1.750	42.0	04:20	0.00	32.0	1600

¹⁾ Velocità massima di centrifuga.

Consumo di potenza in diverse modalità

Spento (W)	Stand-by (W)	Partenza ritardata (W)
0.50	0.50	4.00

La modalità Spento/Standby dura al massimo 15 minuti.

18.4 Programmi comuni - Solo lavaggio



Questi valori sono solo indicativi.

Programma	kg	kWh	Litri	hh:mm	%	°C	giri/min ¹⁾
Cotoni ²⁾ 95 °C	8.0	2.650	100.0	03:20	44.0	85.0	1600
Cotoni 60 °C	8.0	1.800	95.0	03:00	44.0	55.0	1600

Programma	kg	kWh	Litri	hh:mm	%	°C	giri/ min ¹⁾
Cotoni ³⁾ 20 °C	8.0	0.300	95.0	02:50	44.0	20.0	1600
Sintetici 40 °C	3.0	0.600	60.0	02:10	35.0	40.0	1200
Delicati ⁴⁾ 30 °C	2.0	0.350	55.0	01:10	35.0	30.0	1200
Lana 30 °C	1.5	0.250	50.0	01:10	30.0	30.0	1200

1) Velocità massima di centrifugazione.

2) Adatto per il lavaggio di tessuti molto sporchi.

3) Adatta per lavare cotone, tessuti sintetici e misti poco sporchi.

4) Svolge anche un ciclo di lavaggio rapido per il bucato leggermente sporco.

18.5 Programmi comuni - Lavaggio e asciugatura





Questi valori sono solo indicativi.

Programma	kg	kWh	Litri	hh:mm	%	°C	giri/ min ¹⁾
Sintetici 40 °C	3.0	1.800	70.0	03:25	1.00	40.0	1200

1) Velocità massima di centrifugazione.

19. CONSIDERAZIONI SULL'AMBIENTE

Riciclare i materiali con il simbolo .
Buttare l'imballaggio negli appositi contenitori per il riciclaggio. Aiutare a proteggere l'ambiente e la salute umana e a riciclare rifiuti derivanti da apparecchiature elettriche ed elettroniche. Non smaltire le

apparecchiature che riportano il simbolo  insieme ai normali rifiuti domestici. Portare il prodotto al punto di riciclaggio più vicino o contattare il comune di residenza.

www.aeg.com/shop



157068870-A-052023



AEG