

GRAZIE PER AVERE ACQUISTATO UN PRODOTTO WHIRLPOOL.

Per ricevere un'assistenza più completa, registrare il prodotto su www.whirlpool.eu/register



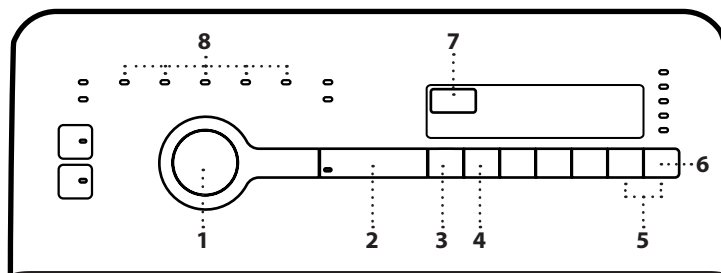
Prima di utilizzare l'apparecchio, leggere attentamente le istruzioni relative alla sicurezza.

Prima di utilizzare la lavatrice è assolutamente necessario rimuovere la staffa di trasporto.

Per istruzioni dettagliate sulla procedura di rimozione, vedere le Istruzioni per l'installazione.

PANNELLO COMANDI

- 1 Selettore programmi
- 2 Tasto "Avvio/Pausa" ▷||
- 3 Tasto "Annulla/Scarico"
- 4 Tasto "Avvio ritardato"
- 5 Combinazione per blocco di sicurezza = O 3 sec
- 6 Tasto "Centrifuga"
- 7 Tempo
- 8 Fase di lavaggio



INDICATORI

Apertura porta

Errore: Service

Errore: Pulizia filtro

Errore: Ingresso acqua

In caso di guasto, consultare la sezione "GUIDA ALLA RICERCA GUASTI"

TABELLA PROGRAMMI

Programma	Temperature		Velocità centrifuga max. (giri/min)	Carico max. (kg)	Durata (h : m)	Detersivi e additivi			Detersivo consigliato		Umidità residua %*	Consumo di energia (kWh)	Acqua totale (l)	Temperatura bucato °C
	Impostazione	Intervallo				Prelavaggio	Lavaggio principale	Ammorbidente	In polvere	Liquido				
Misti	40°C	40°C	1200	3,0	**	–	●	○	✓	✓	–	–	–	–
Eco 40-60	40°C	40°C	1151	6,0	3:15	–	●	○	✓	✓	52	0,77	52	38
			1151	3,0	2:30	–	●	○	✓	✓	53	0,45	40	32
			1151	1,5	2:15	–	●	○	✓	✓	55	0,28	30	25
20 °C	20°C	20°C	1200	6,0	2:30	–	●	○	–	✓	53	0,25	46	20
Colori	40°C	40°C	1000	4,0	**	○	●	○	✓	–	–	–	–	–
Lana	20°C	20°C	1000	1,0	**	–	●	○	–	✓	–	–	–	–
Centrifuga	–	–	1200	6,0	**	–	–	–	–	–	–	–	–	–
Risciacquo & Centrif.	–	–	1200	6,0	**	–	–	○	–	–	–	–	–	–
Delicati	30°C	30°C	1000	1,5	**	○	●	○	–	✓	–	–	–	–
Igiene	60°C	60°C	1200	6,0	**	–	●	○	✓	✓	–	–	–	–
Sintetici	40°C	40°C	1200	3,0	1:50	○	●	○	✓	✓	40	0,56	50	40
Rapido 30'	30°C	30°C	1200	3,0	0:30	–	●	○	–	✓	57	0,25	42	27
Cotone	60°C	40 - 95°C	1200	6,0	2:30	○	●	○	✓	✓	57	1,20	48	50

● Requirere dosificación ○ Dosificación opcional

Eco 40-60 - Ciclo di lavaggio di prova in conformità con il regolamento UE Ecodesign 2019/2014. Il programma più efficiente in termini di consumo di acqua ed energia per il lavaggio di capi di cotone mediamente sporchi. Solo display: i valori della velocità di centrifuga visualizzati sul display possono differire leggermente da quelli riportati nella tabella.

Per tutti gli istituti di prova

Ciclo di lavaggio lungo per capi di cotone: selezionare il ciclo di lavaggio Cotone con una temperatura di 40°C.

Programma per capi sintetici: selezionare il ciclo di lavaggio Sintetici con una temperatura di 40°C. I dati riportati potrebbero differire dai valori effettivi del proprio apparecchio a causa di differenze a livello di temperatura di carico dell'acqua, pressione dell'acqua, ecc. I valori

relativi alla durata approssimativa dei programmi si riferiscono alle impostazioni predefinite dei programmi, senza opzioni. I valori riferiti a programmi diversi dal programma Eco 40-60 sono puramente indicativi.

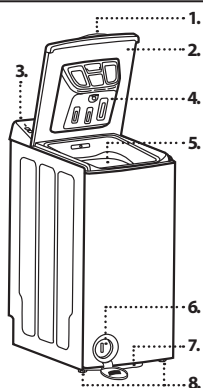
* Alla fine del programma eseguito con la massima velocità di centrifuga selezionabile, con le impostazioni predefinite.

** La durata del programma viene mostrata sul display.

6thSense - la tecnologia a sensori adatta il consumo d'acqua e di energia e la durata del programma al carico effettivo.

DESCRIZIONE DEL PRODOTTO

- 1. Maniglia dello sportello
- 2. Sportello
- 3. Pannello comandi
- 4. Distributore di detersivo
- 5. Cestello
- 6. Filtro acqua - dietro il pannello di copertura
- 7. Leva di spostamento (a seconda del modello)
- 8. Piedini regolabili (x2)



VASCHETTA DEL DETERATIVO

Scomparto lavaggio principale ||

Detersivo per lavaggio principale, smacchiatore o ammorbidente.

Scomparto prelavaggio |

Detersivo per il prelavaggio.

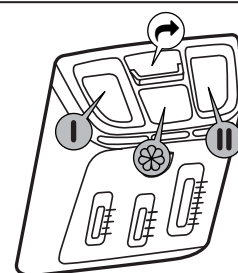
Scomparto ammorbidente ☼

Ammorbidente. Amido liquido. Sbiancante.

Versare l'ammorbidente, l'amido o la soluzione sbiancante senza superare il livello "MAX".

Tasto di sblocco ➡

Premere per rimuovere la vaschetta per la pulizia.



PROGRAMMI

Per scegliere il programma più adatto per il tipo di carico, attenersi alle istruzioni riportate sulle etichette di lavaggio dei capi. Il valore riportato nel simbolo a forma di vasca indica la massima temperatura possibile per il lavaggio del capo.



Misti

Per il lavaggio di capi resistenti di cotone, lino, fibre sintetiche e fibre miste da poco a mediamente sporchi.

Eco 40-60

Per il lavaggio di capi di cotone mediamente sporchi, lavabili a 40 °C o 60 °C tutti nello stesso ciclo. È il programma standard per il lavaggio del cotone e il più efficiente in termini di consumo di acqua ed energia.

20 °C

Per il lavaggio di capi di cotone poco sporchi alla temperatura di 20 °C.

Colori

Capi bianchi e di colori chiari in tessuti delicati. Programma di lavaggio delicato per evitare di ingrigire o ingiallire la biancheria. Usare un detersivo ad azione intensa; se necessario, aggiungere uno smacchiatore o uno sbiancante a base di ossigeno. Non utilizzare detersivi liquidi.

Lana

Questo programma è indicato per tutti i capi di lana, inclusi quelli la cui etichetta riporti il simbolo "solo lavaggio a mano". Per ottenere risultati ottimali, usare detersivi specifici e **non superare il carico massimo dichiarato in kg.**

Centrifuga

I capi vengono centrifugati e l'acqua residua viene scaricata. Per capi resistenti.

Risciacquo & Centrif.

Programma separato di risciacquo e centrifuga intensiva. Per capi resistenti.

Delicati

Per il lavaggio di capi particolarmente delicati. È consigliabile lavare i capi a rovescio.

Igiene

Questo programma elimina il 99% dei batteri nel lavaggio di biancheria da letto, tovaglie, biancheria intima, asciugamani, camicie, ecc. in tessuti di cotone e lino da normalmente a molto sporchi.

Sintetici

Per il lavaggio di capi di fibre sintetiche (poliestere, poliacrilico, viscosa, ecc.) o di misto cotone.

Rapido 30'

Indumenti indossati per breve tempo in cotone, poliestere, poliammide e cotone misto. Programma breve per rinvigorire il vostro bucato.

Cotone

Capi resistenti di cotone da mediamente a molto sporchi.

PRIMO UTILIZZO

Per eliminare i residui di produzione, selezionare il programma "Cotone" a una temperatura di 95°C. Versare una piccola quantità di detersivo in polvere nello scomparto del lavaggio principale (max 1/3 del dosaggio consigliato dal produttore per i capi poco sporchi). Avviare il programma **senza carico.**

USO QUOTIDIANO

Preparare la biancheria come indicato nella sezione "CONSIGLI E SUGGERIMENTI". Introdurre la biancheria, chiudere lo sportello del cestello e controllare che sia chiuso correttamente. Versare il detersivo e gli eventuali additivi. Seguire le dosi consigliate sulla confezione del detersivo. Chiudere la porta. Portare il selettore programmi sul programma desiderato e selezionare eventuali opzioni. Il display mostra la durata del programma selezionato (in ore e minuti) e la spia del tasto "Avvio/Pausa" lampeggia. La velocità di centrifuga può essere cambiata premendo il tasto "Centrifuga". La spia della velocità centrifuga predefinita si accende. Aprire il rubinetto e premere il tasto "Avvio/Pausa" >|| per avviare il ciclo di lavaggio. La spia "Avvio/Pausa" >|| si accende e lo sportello viene bloccato. A causa delle variazioni del carico e della temperatura dell'acqua caricata, il tempo restante viene ricalcolato in alcune fasi del programma. In questo caso, sul display del tempo compare un'animazione

PER METTERE IN PAUSA O MODIFICARE UN PROGRAMMA IN CORSO

Per mettere in pausa il ciclo di lavaggio, premere il tasto "Avvio/Pausa" >||; l'indicatore lampeggia. Selezionare il nuovo programma, le opzioni o la velocità di centrifuga se si desidera modificare queste impostazioni. Premere nuovamente il tasto "Avvio/Pausa" >|| per riprendere il ciclo di lavaggio dal punto in cui era stato interrotto. Non aggiungere detersivo per questo programma.

INDICATORE DI APERTURA DELLO SPORTELLLO

Prima dell'inizio e alla fine del programma, la spia di "Apertura porta" si accende per indicare che lo sportello può essere aperto. Finché il programma di lavaggio è in corso, lo sportello rimane bloccato e non deve essere in nessun caso aperto forzatamente. Se si volesse aprirlo con urgenza mentre è in corso un programma di lavaggio, ad esempio per aggiungere altri capi o per rimuovere dei capi che erano stati caricati per errore, premere il tasto "Avvio/Pausa" >||. Se la temperatura non è troppo alta, la spia "Apertura porta" si accende. Occorrerà attendere alcuni istanti prima di poter aprire lo sportello. Premere "Avvio/Pausa" >|| per riprendere il programma.

FINE DEL PROGRAMMA

La spia di "Apertura porta" si accende e sul display compare l'indicazione End. Ruotare il selettore programmi in posizione "0" e chiudere il rubinetto dell'acqua. Aprire lo sportello e il cestello e scaricare l'apparecchio. Lasciare lo sportello aperto per consentire l'asciugatura dell'interno dell'apparecchio. Dopo circa un quarto d'ora, la lavatrice si spegnerà completamente per risparmiare energia.

Per annullare un programma in corso prima della fine, premere il tasto "Annulla/Scarico" per almeno 3 secondi. L'acqua viene scaricata. Occorrerà attendere alcuni istanti prima di poter aprire lo sportello.

OPZIONI

! Quando la combinazione tra il programma e l'opzione o le opzioni selezionate non è possibile, le spie di indicazione si spengono automaticamente.

! Le combinazioni di opzioni non consentite vengono deselezionate automaticamente.

Colours 15°

Consente di consumare meno energia per il riscaldamento dell'acqua mantenendo un buon risultato di lavaggio. Favorisce la tenuta dei colori nel lavaggio dei capi colorati. È consigliabile per i capi leggermente sporchi e senza macchie. Assicurarsi che il detersivo sia adatto per il lavaggio a freddo.

FreshCare

Selezionare questa opzione se non si ha la possibilità di scaricare la biancheria subito dopo la fine del programma, o se si tende a dimenticare la biancheria nella lavatrice. In questo modo la biancheria resterà più fresca. Alla fine del programma, il cestello della lavatrice esegue alcune rotazioni periodiche per muovere il bucato. La luce del tasto "FreshCare" lampeggerà per indicare che la funzione è attiva, e il display mostrerà un'animazione. La rotazione periodica proseguirà per circa 6 ore dopo la fine del programma di lavaggio, e sarà possibile interromperla in qualunque momento premendo il tasto "FreshCare". Occorrerà attendere alcuni istanti prima di poter aprire lo sportello. Al termine del programma "Fresh care", sul display compare End.

Avvio ritardato

Il tasto "Avvio ritardato" permette di impostare un ritardo per posticipare l'avvio del programma selezionato. La spia dell'opzione "Avvio ritardato" si accende per poi spegnersi all'avvio del programma. Alla pressione del tasto "Avvio / Pausa" >|| ha inizio il conto alla rovescia del ritardo impostato. Il numero di ore selezionato può essere ridotto premendo nuovamente il tasto "Avvio ritardato". **Non utilizzare detersivi liquidi con questa funzione.** Per annullare l'opzione "Avvio ritardato", portare il selettore dei programmi in un'altra posizione.

Rapido

Permette un lavaggio più rapido abbreviando la durata del programma. È consigliata solo per i piccoli carichi o per i capi poco sporchi.

Prelavaggio

Da utilizzare solo per biancheria molto sporca (ad esempio di sabbia o materiali granulari). La durata del ciclo aumenta di circa 15 minuti. Se si attiva l'opzione di prelavaggio, non utilizzare un detersivo liquido per la fase di lavaggio principale.

Energy saver

Combinazione ottimale di temperatura più bassa e durata leggermente modificata per risultati di lavaggio eccellenti e un consumo di energia ancora più basso.



Risciacquo intensivo

Favorisce l'eliminazione dei residui di detersivo prolungando la fase di risciacquo. Questa opzione è particolarmente consigliata in zone con acque dolci o per i capi indossati da neonati o da persone soggette ad allergie.


Centrifuga

Ogni programma ha una velocità di centrifuga predefinita. Se si desidera cambiarla, premere il tasto "Centrifuga". Se è selezionata la velocità "0", la centrifuga finale viene eliminata ma vengono mantenute le fasi di centrifuga durante il risciacquo. L'acqua viene soltanto scaricata.

BLOCCO DI SICUREZZA — **O 3 sec**

È possibile bloccare i tasti del pannello comandi per impedire che vengano usati in modo improprio (ad esempio dai bambini). Premere simultaneamente i due tasti del blocco di sicurezza per almeno 3 secondi. sul display si accende il simbolo a chiave  - . Per sbloccare nuovamente i tasti, ripetere la stessa operazione.

CANDEGGIO

Permette di lavare la biancheria con il programma desiderato, Cotone o Sintetici, aggiungendo una dose appropriata di sbiancante a base di cloro nella vaschetta dell'ammorbidente  (chiudere lo sportello con attenzione). Subito dopo la fine del programma, ruotare il "selettore programmi" e avviare il nuovamente il programma per eliminare eventuali odori residui; se si desidera, è possibile aggiungere dell'ammorbidente. **Non versare mai lo sbiancante a base di cloro insieme all'ammorbidente nella vaschetta.**

CONSIGLI E SUGGERIMENTI**Criteri per la divisione della biancheria**

Tipo di tessuto / indicazioni riportate sull'etichetta (cotone, tessuti misti, sintetici, lana, capi da lavare a mano). Colore (separare i capi colorati da quelli bianchi, lavare separatamente i capi colorati nuovi). Delicati (lavare i capi piccoli – come le calze di nylon – e i capi con gancetti – come i reggiseni – chiudendoli in un sacchetto o in una federa con cerniera).

Vuotare tutte le tasche

Monete, accendini e oggetti simili possono danneggiare la biancheria e il cestello della lavatrice.

Interno dell'apparecchio

Se si esegue raramente o non si esegue mai il lavaggio della biancheria a 95°C, si raccomanda di avviare di tanto in tanto un programma a 95°C senza carico, aggiungendo una piccola dose di detersivo, per tenere pulito l'interno dell'apparecchio.

Seguire le raccomandazioni per dosaggio/additivi

Per ottimizzare il risultato della pulizia, evitare il deposito di fastidiosi residui di detersivo sul bucato e consentire di risparmiare, evitando gli sprechi dovuti al detersivo in eccesso.

Usare temperature basse e durate più lunghe

I programmi più efficienti in termini di consumo energetico sono di solito quelli che funzionano a temperature più basse e con una durata più lunga.

Rispettare le dimensioni di carico

Per risparmiare acqua ed energia, caricare la lavatrice senza superare la capacità di carico indicata nella tabella "TABELLA PROGRAMMI".

Rumorosità e contenuto di umidità residua

Sono influenzati dalla velocità della centrifuga: quanto più è alta la velocità nella fase di centrifuga, tanto più è alto il livello di rumorosità e basso il contenuto di umidità residua.

MANUTENZIONE E PULIZIA


Prima di effettuare qualunque intervento di pulizia o manutenzione, spegnere la lavatrice e scollegarla dalla rete elettrica. Non utilizzare liquidi infiammabili per pulire la lavatrice. Pulire ed eseguire la manutenzione della lavatrice a intervalli regolari (almeno 4 volte l'anno).

Pulizia esterna della lavatrice


Pulire le parti esterne della lavatrice usando un panno morbido inumidito. Non utilizzare detersivi generici o specifici per vetri, polveri abrasive o materiali simili per pulire il pannello comandi, in quanto tali sostanze potrebbero danneggiare le parti stampate.

Vaschetta del detersivo

Pulire regolarmente, almeno tre o quattro volte l'anno, per impedire l'accumulo di residui.:

Premere il tasto di sblocco  per sganciare la vaschetta del detersivo e rimuoverla. Poiché la vaschetta potrebbe contenere dell'acqua residua, si raccomanda di tenerla in posizione verticale. Lavare la vaschetta sotto l'acqua corrente. È anche possibile rimuovere il tappo del sifone sul retro della vaschetta per pulirlo. In questo caso, dopo la pulizia si ricordi di riapplicare il tappo del sifone nella vaschetta. Reinstallare la vaschetta posizionando le sporgenze inferiori nelle aperture corrispondenti sullo sportello, quindi spingere la vaschetta contro lo sportello fino allo scatto. **Controllare che la vaschetta del detersivo sia stata reinserita correttamente.**

Controllo del tubo di carico dell'acqua

Controllare periodicamente l'integrità del tubo di carico. Se fosse danneggiato, sostituirlo con un tubo nuovo reperibile presso il Servizio Assistenza o un rivenditore specializzato. In base al tipo di tubo: Se il tubo di carico ha un rivestimento trasparente, controllare periodicamente che non vi siano zone di colore più intenso. In questo caso, è possibile che il tubo presenti una perdita e debba essere sostituito. Per i tubi anti-allagamento  (se disponibili): controllare la finestrella di ispezione della valvola di sicurezza (vedere la freccia). Se è rossa, significa che la funzione anti-allagamento si è attivata; in questo caso il tubo deve essere sostituito con uno nuovo. Per staccare il tubo, premere il tasto di sblocco (se presente) e svitare il tubo.

Pulizia dei filtri nel tubo di carico dell'acqua

Controllare e pulire regolarmente (almeno due o tre volte l'anno).

Chiudere il rubinetto e staccare il tubo di carico dal rubinetto. Pulire il filtro a rete interno e riavvitare il tubo di carico dell'acqua sul rubinetto. A questo punto, svitare il tubo di carico dal lato posteriore della lavatrice.

Servendosi di una pinza universale, estrarre il filtro a rete dall'attacco della lavatrice e pulirlo. Riapplicare il filtro a rete e riavvitare il tubo di carico. Aprire il rubinetto e verificare che le connessioni tengano perfettamente.

Pulizia del filtro dell'acqua / scarico dell'acqua residua

La lavatrice è dotata di una pompa autopulente. Il filtro trattiene gli oggetti che sono stati lasciati nei capi, ad esempio bottoni, monete, spille, ecc. Se si è usato un programma di lavaggio ad alta temperatura, attendere che l'acqua si raffreddi prima di scaricarla. Pulire il filtro dell'acqua regolarmente, per evitare che l'acqua rimanga nell'apparecchio dopo il lavaggio a causa dell'ostruzione del filtro. Se lo scarico dell'acqua è ostruito, la spia indica un possibile intasamento del filtro.

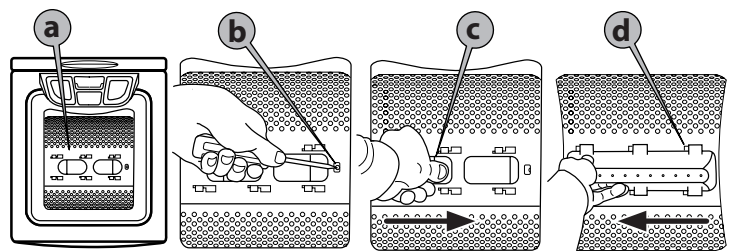
Aprire il coperchio del filtro con una moneta. Disporre un recipiente basso e largo sotto il filtro dell'acqua in modo da raccogliere l'acqua residua. Ruotare lentamente il filtro in senso antiorario fino alla completa fuoriuscita dell'acqua. Lasciar defluire l'acqua senza rimuovere il filtro. Quando il recipiente è pieno, chiudere il filtro dell'acqua ruotandolo in senso orario. Vuotare il recipiente. Ripetere la procedura fino alla completa fuoriuscita dell'acqua. La lavatrice è dotata di varie funzioni automatiche di sicurezza e segnalazione. Rimuovere quindi il filtro dell'acqua ruotandolo in senso antiorario. Pulire il filtro dell'acqua (rimuovere i residui dal filtro e lavarlo sotto l'acqua corrente) e il comparto del filtro. Controllare che la girante della pompa (situata nel vano dietro il filtro) non sia ostruita. Inserire il filtro dell'acqua e chiudere il coperchio: Reinserrire il filtro dell'acqua ruotandolo in senso orario. Continuare a ruotare fin dove possibile. Per provare la tenuta del filtro, versare circa 1 litro d'acqua nel cestello e controllare che non fuoriesca attraverso il filtro. Chiudere il coperchio del filtro.

Guarnizione dello sportello

Controllare periodicamente le condizioni dello sportello e pulirlo di tanto in tanto con un panno umido.

Recupero di un oggetto caduto tra il cestello e la vasca

Se un oggetto cade accidentalmente tra il cestello e la vasca, è possibile recuperarlo usando una delle alette removibili del cestello. Staccare la lavatrice dalla rete elettrica. Estrarre la biancheria dal cestello. Chiudere le alette del cestello e ruotare il cestello di mezzo giro (figura a). Usando un cacciavite, premere sull'estremità di plastica e far scorrere l'aletta da sinistra verso destra (figura b, c) fino a farla cadere nel cestello. Aprire il cestello. L'oggetto potrà essere recuperato attraverso il foro nel cestello. Reinserrire l'aletta dall'interno del cestello: posizionare la punta di plastica sopra il foro sulla destra del cestello (figura d). Far scorrere quindi l'aletta di plastica da destra a sinistra fino allo scatto. Chiudere nuovamente le alette del cestello, ruotare il cestello di mezzo giro e controllare la posizione dell'aletta in tutti i punti di ancoraggio. Ricollegare la lavatrice alla rete elettrica.

**TRASPORTO E MOVIMENTAZIONE**

Staccare la spina dalla presa di corrente e chiudere il rubinetto dell'acqua. Scollegare il tubo di carico dal rubinetto dell'acqua, quindi staccare il tubo di scarico. Rimuovere tutta l'acqua residua dai tubi e dalla lavatrice, quindi fissare i tubi in modo che non possano essere danneggiati durante il trasporto. Per facilitare lo spostamento dell'apparecchio, tirare la leva di mobilità situata in basso sul lato anteriore (se disponibile sul proprio modello) per estrarla leggermente. Tirare la lavatrice all'esterno fino al punto di arresto con il piede. Reinserrire quindi la leva di mobilità nella posizione originaria. Riapplicare la staffa di trasporto. Seguire, in ordine inverso, la procedura per la rimozione della staffa di trasporto descritta nelle ISTRUZIONI PER L'INSTALLAZIONE.

GUIDA ALLA RICERCA GUASTI

A volte, è possibile che la lavatrice non funzioni correttamente. Prima di chiamare il Servizio Assistenza, si consiglia di provare a risolvere il problema da soli seguendo le indicazioni sotto riportate.

Anomalie:	Possibili cause / Soluzioni:
La lavatrice non si accende e/o il programma non si avvia	<ul style="list-style-type: none">La spina non è inserita nella presa elettrica, oppure non è inserita a sufficienza per fare contatto.Si è verificata un'interruzione di corrente.Lo sportello non è chiuso correttamente.È stato attivato il "blocco di sicurezza" $\Rightarrow 3 \text{ sec}$ (se disponibile).La lavatrice si spegne automaticamente per risparmiare energia prima dell'inizio del programma o dopo la fine del programma. Per accendere la lavatrice, girare il selettore dei programmi dapprima su "Off/O" e poi di nuovo sul programma desiderato.
Il ciclo di lavaggio non si avvia.	<ul style="list-style-type: none">Non è stato premuto il tasto "Avvio/Pausa" \triangleright II.Il rubinetto dell'acqua non è aperto.È stata attivata l'opzione di "Avvio ritardato" .
L'apparecchio si arresta durante il programma, e la spia "Avvio/Pausa" lampeggia	<ul style="list-style-type: none">È attiva l'opzione "Idrostop" (se disponibile).Il programma è stato modificato - rifelezionare il programma desiderato e premere "Avvio/Pausa" \triangleright II.
L'apparecchio vibra	<ul style="list-style-type: none">La lavatrice non è in piano.La staffa di trasporto non è stata rimossa; prima di utilizzare la lavatrice è necessario rimuovere la staffa di trasporto.
I risultati della centrifuga finale non sono soddisfacenti. La biancheria è ancora molto bagnata. Alla fine del programma lampeggia la spia "Centrifuga/Scarico", o la velocità di centrifuga sul display o l'indicatore della velocità di centrifuga - in base al modello	<ul style="list-style-type: none">Lo sbilanciamento del carico durante la centrifuga ha bloccato la fase di centrifuga per evitare danni alla lavatrice. Questa è la ragione per cui la biancheria è ancora molto bagnata. I motivi dello sbilanciamento possono essere i seguenti: il carico è molto ridotto (con pochi capi piuttosto grandi o assorbenti, ad esempio asciugamani), o comprende capi grandi e/o pesanti.Se possibile, evitare i carichi piccoli.Il tasto "Centrifuga" è stato impostato su una velocità bassa.
L'apparecchio mostra un codice di errore (es. F-02, F-..) e/o la spia "Service" $\text{\textcircled{S}}$ si accende	<ul style="list-style-type: none">Spegnere la lavatrice, staccare la spina dalla presa e attendere circa 1 minuto prima di riaccenderla.Se il problema persiste, contattare il Servizio Assistenza.
La spia "Pulizia filtro" si accende	<ul style="list-style-type: none">L'acqua di scarico non viene espulsa.Pulire il filtro dell'acqua
La spia "Ingresso acqua" si accende	<ul style="list-style-type: none">L'apparecchio non riceve un flusso d'acqua sufficiente.



Documentazione normativa, documentazione standard, ordinazione di pezzi di ricambio e altre informazioni sul prodotto possono essere reperite:

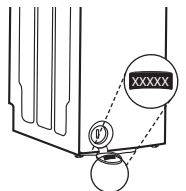
• Visitando il sito Web - <http://docs.whirlpool.eu> e parts-selfservice.whirlpool.com

• Usando il QR code

• Oppure, **contattare il Servizio Assistenza** (al numero di telefono riportato sul libretto di garanzia). Prima di contattare il Servizio Assistenza, prepararsi a fornire i codici riportati sulla targhetta matricola del prodotto.

Per ulteriori informazioni sulla riparazione e la manutenzione, l'utente è invitato a visitare il sito Web: whirlpool.com

È possibile recuperare le informazioni relative al modello utilizzando il codice QR riportato sull'etichetta energetica. L'etichetta comprende anche l'identificativo del modello utilizzabile per consultare il portale del registro su <https://eprel.ec.europa.eu>



Whirlpool

400011603438